

Dyrefag og  
hundefag

# Bli lærebedrift

Stend Vidaregåande Skule



Stend vgs.  
Vestland fylkeskommune



# Velkommen som lærebedrift i dyrefag og hundefag

For å kunne ansette lærlinger i dyrefag eller hundefag må din bedrift være godkjent lærebedrift i dyrefaget.

## Innhold

<b>Bli lærebedrift for Stends elever</b>	<b>4</b>
<b>Hvordan finne og ansette lærlinger?</b>	<b>6</b>
<b>Å ha lærling</b>	<b>7</b>
<b>Oppfølging av lærlingen</b>	<b>10</b>

# Bli lærebedrift for Stends elever

## Kunne gi opplæring i hele læreplanen i dyrefag/hundefag

- Lærlingen skal få **opplæring** i hele [læreplanen i Vg3 Dyrefag](#) før fagprøven.
- De fleste bedrifter kan tilby full opplæring selv, men noen har ikke mulighet til det. De bedriftene som ikke har mulighet, kan gå sammen med en annen bedrift for å gi fullstendig opplæring.

Krav for å bli godkjent

## Velge en faglig leder og dokumentere kompetansen

- **Faglig leder** har ansvar for og tilsyn med opplæringen.
- Faglig leder må ha **kompetanse** som er relevant i dyrefag/hundefag.
- Legg ved **dokumentasjon** på utdanning og/eller relevant praksis sammen med søknaden. CV-en må attesteres av andre.
- **Instruktør** er andre som deltar i opplæring av lærlingen.

## Ta e-kurs steg 1

- Faglig leder må bestå **e-kurs steg 1** (45 minutter). [Her logger du deg på kurset](#). Når kurset er gjennomført kan du [logge inn for å finne kursbeviset ditt](#).
- Du legger ved **kursbeviset** i søknaden til fylkeskommunen. På slutten av e-kurs 1, får du opp en lenke til e-kurs 2.

## Lage opplæringsplan

- Lage individuell opplæringsplan for å sikre at lærlingen får opplæring i samsvar med læreplanen.

## Ta e-læringskurs og instruktørkurs steg 2.

- Når du er godkjent som lærebedrift skal faglig leder og instruktører ta et obligatorisk dagskurs innen ett år.
- Nå blir du satt inn i rollen du har påtatt deg. Dette er et obligatorisk webinar i regi av Vestland Fylkeskommune.

Når du er godkjent av fylket kan du ta inn lærlinger.

### Søk i riktig fylkeskommune

Alle lærebedrifter i dyrefag og hundefag skal være godkjent av den fylkeskommunen hvor bedriften eller avdelingen har sin postadresse, slik den står i brreg.no. Større bedrifter eller kjeder med flere avdelinger må søke for hvert organisasjonsnummer som har lærlinger.

Beskrivelsen her gjelder Vestland Fylkeskommune (VLFK). Dyrefaget har ikke eget opplæringskontor nå. Du kan derfor kontakte [rettleiingstenesta i VLFK](mailto:rettleiingstenesta@vlfk.no) på 51207116 eller [fagopplaring@vlfk.no](mailto:fagopplaring@vlfk.no). Rettleiingstenesta kan veilede dere i søknaden og komme på bedriftsbesøk. [Les mer her og last ned søknadsskjema](#)

# Hvordan finne og ansette lærlinger?

Som lærebedrift er du med på å sikre rekrutteringen av fagarbeidere.

## Finn en lærling selv

Faglærere og rådgiver på Stend oppfordrer lærlinger til å ta kontakt med bedrifter. De som ønsker å bli lærling søker selv til de bedriftene de ønsker å ha læretiden sin hos. Ta kontakt med Stend for å melde din interesse.

Gratulerer med godkjenning!

## Samarbeid med Stend

Når du tar imot **utplasseringselever** fra dyrefaget og hundefaget på Stend Vgs, får du en unik anledning til å teste ut om eleven er aktuell for å være lærling hos dere.

Stend har et tett samarbeid med næringslivet og flere bedrifter har signert en gjensidig **samfunnskontrakt** om lærlinger i dyrefag og hundefag. Ta kontakt om du vil inngå et samarbeid med skolen, slik at vi kan peke aktuelle lærlinger i din retning.

## Bli synlig i Vigo

Når du tilbyr opplæring i Vg3 Dyrefaget kan du registrere din bedrift på vigo.no. Dette er en nasjonal plattform som er brukt av lærebedrifter, lærlinger, prøvenemder, fylker og flere. Aktuelle lærlinger og rådgivere kan slik finne din bedrift innen dyrefag og hundefag, og du får oversikt over lærlinger, faglige ledere og lærlingtilskudd. Les hvordan du registrerer deg i Vigo bedrift [her](#).

# Å ha lærling

Når du er lærebedrift, er du ansvarlig for lærlingens opplæring.

## Opplæring

Faglig leder skal lage en **individuell opplæringsplan** og gjennomføre halvtårssamtaler med hver lærling. I halvtårssamtalene skal det snakkes om hva lærlingen har gjennomgått av elementer i læreplanen og hva det bør jobbes mer med. Din lærebedrift er ansvarlig for å gi lærlingen et godt arbeidsmiljø og opplæringsmiljø.


Finn skjema, kontrakter, avtaler og støtte til individuell opplæringsplan [her](#). Finn skjema for endring av lærekontrakt, oppmelding til fagprøve og avklaringsamtale [her](#).

## Tilskudd

Din lærebedrift får tilskudd fra fylkeskommunen som skal dekke utgifter til opplæring av lærlingen. Beløpet er avhengig av hvilken type lærling du tar inn.

### [Utfyllende informasjon om satsene \(Utdanningsdirektoratet\)](#)

Hvis du tar inn lærlinger, praksisbrevkandidater og lærekandidater med særskilte behov og/eller med svake norskferdigheter og kort botid i Norge kan du søke gjennomføringsmidler. [Les mer og søk på gjennomføringsmidler hos VLFK](#)



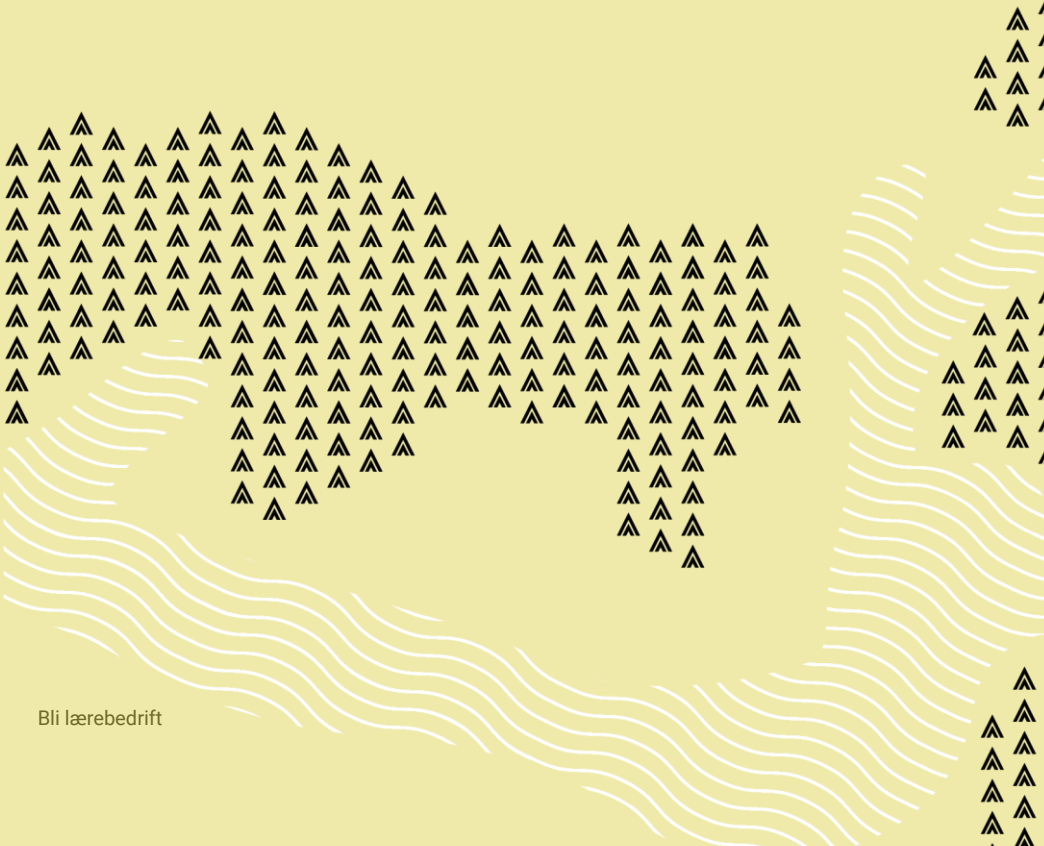
Gratulerer med  
lærling!

# Forsikring

En lærling er ansatt i lærebedriften. Derfor er lærlingen dekket av bedriftens forsikringer.

# Lærlingelønn

Lærlingen tjener det samme som begynnerlønnen til en fagarbeider fordelt over to år. Det første halvåret tjener de en lavere prosent av begynnerlønnen til en fagarbeider. Lønnen stiger hvert halvår.





## Dyrefagarbeider

### Rekruttering

Lærlingen kan bli din fagarbeider i dyrelinikk, dyrebutikk, tjenestehund, hundeskole eller dyreanlegg eller med forskning på dyr. Eller andre dyrefagnæringer?

Fagarbeideren får kompetanse i praktisk håndtering, stell, omsorg og pleie av dyr; dyrevelferd og dyrehelse.

Den lærer å yte service og å stå i arbeid som krever utholdenhet og tålmodighet. Fagarbeideren utvikler observasjonsevner og et godt blikk for dyr og kunders behov. Din virksomhet utvikler medarbeidere som er omsorgsfulle og tilpasningsdyktige overfor både dyr og kunder.



# Oppfølging av lærlingen

Tilskuddet din virksomhet får fra fylkeskommunen finansierer opplæringen. Det finnes mange modeller for å Lærebedrifter i dyrefag og hundefag kan ta initiativ til å opprette et opplæringskontor, bli del av et tverrfaglig opplæringskontor eller bruke midler til å finansiere en oppfølgingsfunksjon i egen bedrift. En vanlig modell er at et opplæringskontor gir støtte til oppfølgingen av lærlinger hos sine medlemsbedrifter.

## Hva er et opplæringskontor?

- Et opplæringskontor eies av medlemsbedriftene.
- Lærlingene får opplæring i en eller flere medlemsbedrifter.
- Opplæringen skjer i samsvar med godkjente læreplaner.
- Gjennom lærekontrakt med et opplæringskontor er lærlingen sikret veien fram til fagprøven.

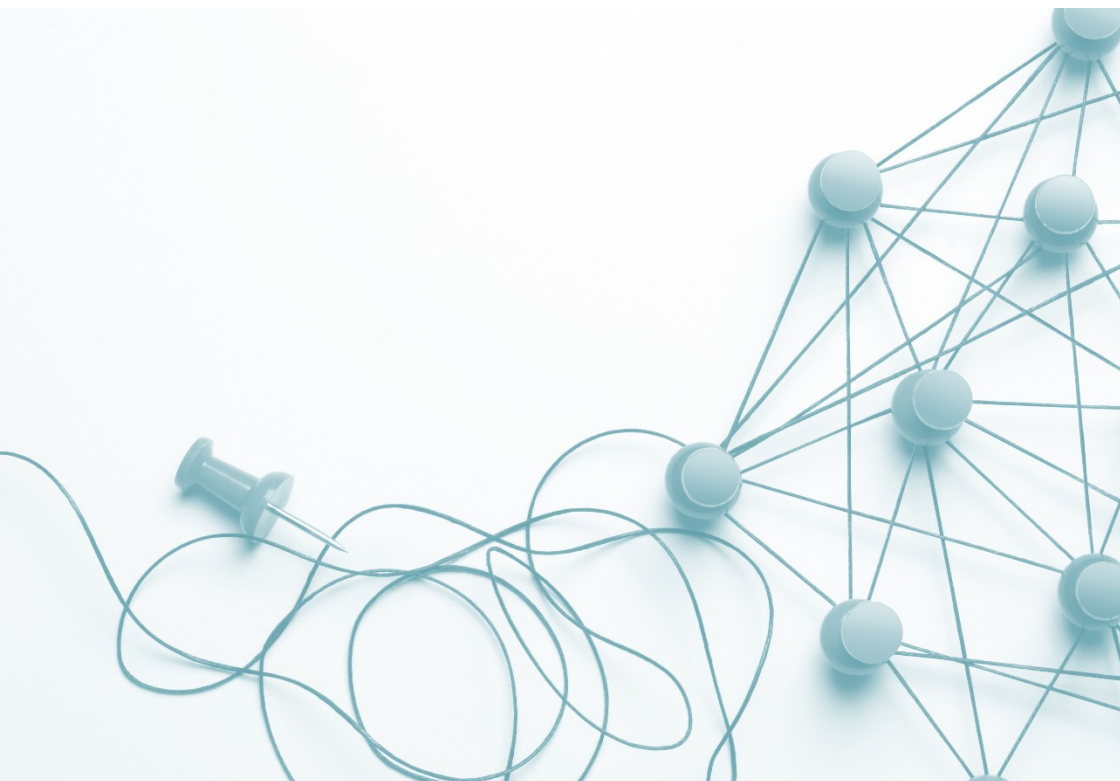
## Fordelene for bedriftene

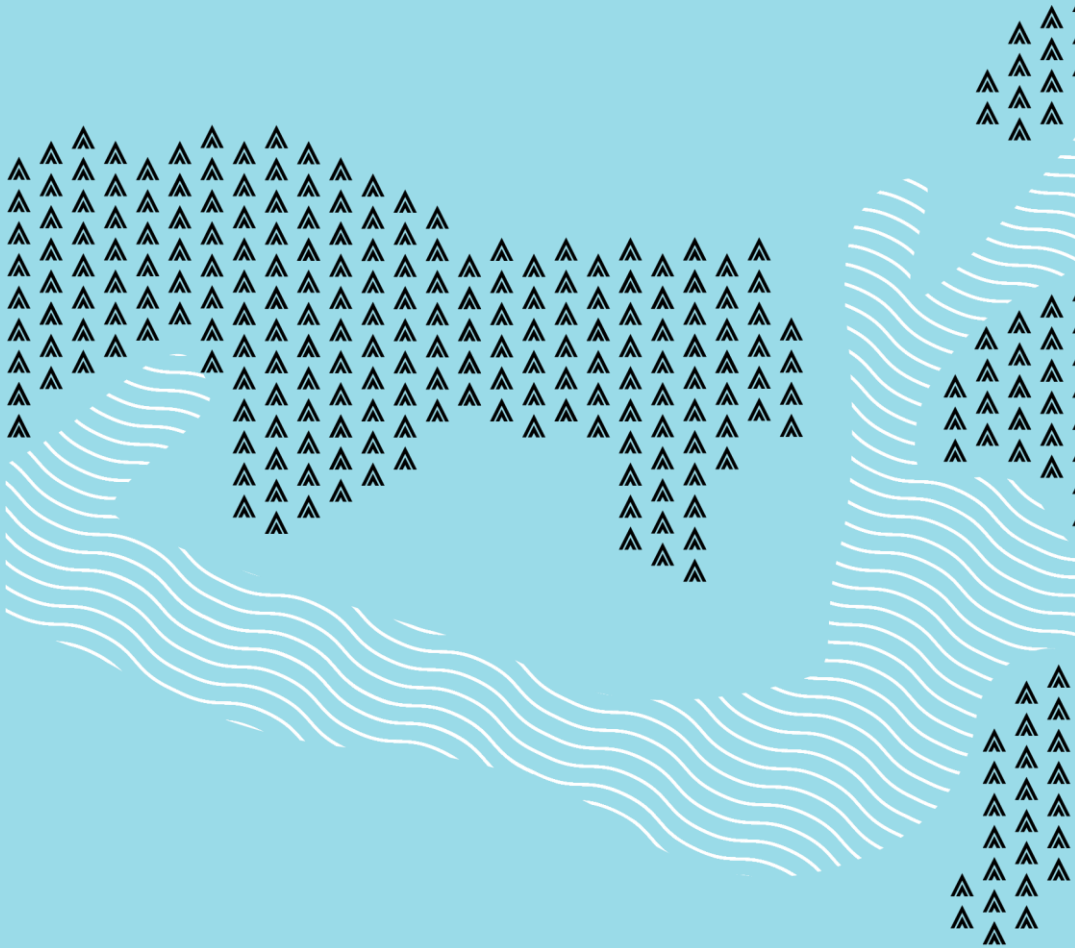
- Oppfølging og tilsyn med lærlingen gjennom hele læretiden.
- Opplæringskontoret tegner kontrakten og ordner med utplassering.
- Bedriften slipper å ha eneansvar for lærlingen.
- Faste veiledningssamtaler og bedre kvalitetssikring av opplæringen.
- Kurs og samlinger for lærlinger og instruktører.
- Hjelp og motivasjon til arbeidet med opplæringsbok.
- Hjelp til å rekruttere lærlinger.

## Andre mulige oppgaver

- aktivt delta i yrkesveiledning og markedsføring av fagene overfor ungdommene.
- jevnlig kontakt og samarbeid med lærere i videregående skole og videreformidle bedriftenes behov.
- ser til at bedriften oppfyller regelverket når en har tatt inn en lærling, herunder lærekontrakter, lønn opplæringsbok m.v.
- er felles talerør overfor utdanningsmyndigheter, bransje- og fagorganisasjoner i rekrutterings- og opplærings spørsmål.

Les mer på UDIR sin [infoside om opplæringskontor](#).





Kontakt hos Stend Vidaregåande Skule  
[randi.helene.tillung@vlfk.no](mailto:randi.helene.tillung@vlfk.no)

[vestlandfylke.no](http://vestlandfylke.no)