

Fylkesprognosar Hordaland 2017-2040: Befolkning

AUD-rapport nr. 1.1-17



Utgivar:	Hordaland fylkeskommune, Seksjon for forskning, internasjonalisering og analyse http://www.hordaland.no/aud
Tittel:	"Fylkesprognoser Hordaland 2017-2040: Befolkning"
Publikasjonsserie/nr:	AUD-rapport nr: 1.1-17 http://www.hordaland.no/aud-rapportar
Dato:	25.1.2017
Forfattarar:	Lasse Kolbjørn Anke Hansen
Epost:	lasse.hansen@hfk.no
Telefon:	99 22 84 58

Innhald

Samandrag	4
Om fylkesprognoser.no.....	5
Kort om føresetnader og metode for befolkningsprognosen.....	6
Samanlikning av framskrivingsalternativ	7
Historisk flytting	9
Flytteprognose	11
Prognose for fødde og døde.....	12
Prognose for samla folkevekst.....	13
Folkevekst etter alder og kjønn.....	16
Utvalde data på kommunenivå	18

Samandrag

Denne rapporten inneheld Hordaland fylkeskommune sin hovudprognose for befolkningsutviklinga fram mot 2040. Prognosen er basert på fødselsoverskot (berekna etter siste fødsels- og dødsratar) og eigne prognosar for flytting.

I 2015 vart det fødd 6 467 personar i Hordaland, mens 3 791 døde. Dette gjev eit fødselsoverskot på 2 676. I følgje prognosen vil fødselsoverskotet stige til 3 188 i 2040. Talet fødte er venta å auke kvart år framover, som følgje av fleire kvinner i fruktbar alder, mens talet døde er venta å halde seg nokså stabilt fram til 2025, for deretter å auke litt i takt med den auka tal eldre.

Innvandring utgjer dei siste åra den største delen av nettoflyttinga til fylket, og det er personar i alderen 20 til 35 som flyttar mest. I 2015 var flytteoverskotet til fylket på 2 479 personar. For alle åra frå 2016 til 2040 er nettoflyttinga estimert til 2 043 personar. Dei foreløpige tala for 2016 viser at estimatet treff relativt godt.

Totalt er folketalet i Hordaland venta å vekse med 112 000 innbyggjarar (22 %) frå 31.12.2015 til 31.12.2040. Hordaland passerte 500 000 innbyggjarar våren 2013. I følgje denne prognosen vil innbyggjar nummer 600 000 kome i løpet av 2033. Dette er omlag seks år seinare enn det prognosen viste i fjor. Ved utgangen av 2040 er vi venta å ha 628 648 innbyggjarar.

I reelle tal ventar vi at folkeveksten aukar frå år til år fram til 2022, men differansen frå eit år til det neste vil gradvis bli litt mindre. Frå 2023 blir den reelle folkeveksten mindre og mindre år for år ettersom fødselsoverskotet går ned. Målt i prosent av folketalet, er veksten i 2016 estimert til 0,9 %. Det vil i så fall vere den lågaste sidan 2004. Veksten er venta å ligge rundt det same nivået fram til 2023, for deretter å bli redusert igjen. Folkeveksten vil i 2040 ligge rett over 0,6 %. Om vi ser på aldersfordelinga i befolkninga, vil dei eldste gruppene vekse meir enn dei yngste, og dei over 75 vil bli relativt sett fleire enn i dag, mens dei under 60 vil bli relativt sett færre.

Rapporten presenterer tal og figurar for heile fylket, men bakarst i rapporten er ein tabell med nokre nøkkeltal for kommunane og regionane i fylket. Nøkkeltala er folkemengda i 2025 og 2040, talet innbyggjarar i aldersgrupper som er store forbrukarar av kommunale tenester (1-5-åringar, 6-15-åringar og eldre over 75), gjennomsnittleg vekst per år, og gjennomsnittsalder. Det er venta folkevekst i 18 av fylkets 33 kommunar og sju av åtte regionar.

Rapporten byggjer på Hordaland fylkeskommune sitt hovudalternativ for befolkningsframskrivinga for 2016-2040. Samstundes med publisering av denne rapporten blir tal frå alle fire alternativa tilgjengeleg for nedlasting på Hordaland fylkeskommune sin statistikkportal statistikk.igest.no under menyvalet *Fylkesprognoser.no* -> *Fylkesprognoser.no 2017*. Alternativa som er produsert i tillegg til hovudalternativet er eit høgalternativ med nettoflytting lik snittet for perioden 1998-2015, eit lågalternativ med nettoflytting lik snittet for perioden 1998-2005, samt eit teoretisk scenario der nettoinnvandringa er sett til null. Alternativet med null nettoinnvandring gir oss moglegheit til å rekne ut «innvandringsbidraget» til folkeveksten. I 2040 vil dette ha akkumulert seg opp til meir enn 65 000 innbyggjarar.

Om fylkesprognoser.no

[Fylkesprognoser.no](http://fylkesprognoser.no) er eit samarbeidsprosjekt mellom fylkeskommunane som deltek i *Pandagruppen*. Denne gruppa eig *Plan- og analysesystem for næring, demografi og arbeidsmarknad* (PANDA), som teknisk vert drifta av *SINTEF Teknologi og samfunn*. Fylka står sjølv ansvarleg for sin eigen bruk av PANDA og utarbeiding av dei fylkesvise rapportane. SINTEF har ikkje ansvar for dei val og konklusjonar fylka gjer i sin bruk av PANDA og publisasjon av Fylkesprognoser.no. Eventuelle feil eller feilvurderingar i rapportane er fylka sine.

Vi har i år valt å publisere tre rapportar: ein for befolkning, ein for bustadbehov og ein metoderapport.

Rapportane i Fylkesprognoser.no for Hordaland er utarbeidd av Seksjon for forskning, internasjonalisering og analyse i Regionalavdelinga i Hordaland fylkeskommune. Dei presenterer i all hovudsak data og prognosar på fylkesnivå. I prognosekjøringane er det berekna fleire tal på kommunenivå enn det som er publisert i desse rapportane, og meir detaljerte data og prognosar på kommunenivå kan lastast ned frå statistikk.ivest.no. Om ein har spørsmål knytt til fylkesprognoser.no eller ønskjer tilgang til andre data (for Hordaland) kan ein ta kontakt med Hordaland fylkeskommune, Seksjon for forskning, internasjonalisering og analyse. Kontaktinfo på side 2.

Bergen, 25.1.2017

Definisjonar

Dødssannsyn: Sannsyn for dødsfall for det einkilde kjønn i den einkilde aldersklassa. Dødssannsyn vert berekna på kvart alderstrinn for menn og kvinner kvar for seg, og nyttast mellom anna til å berekne forventale levealder.

Flytting: Folkeregistrert adresseendring.

Fødselsfrekvens: Gjennomsnittleg tal levandefødde barn pr. kvinne etter alder i ein utvald region.

Fødselsoverskot: Talet fødde minus talet døde i same periode utgjer fødselsoverskotet

Innvandring: Første gong ein blir folkeregistrert i Noreg. Berre personar med registrerbart (lovleg) opphald. Seinare innanlandsk flytting av tidlegare innvandra person blir ikkje rekna som innvandring.

Nettflytting: Blir definert som innflytting til ein region (samling av fylker, kommunar osv.) minus utflyttinga i same periode. Til samanlikning vert bruttoflytting definert som summen av innflytting og utflytting.

PANDA: Plan- og analysesystem for næring, demografi og arbeidsmarknad (PANDA), er eigd av fylkeskommunane og vert drifta av SINTEF Teknologi og samfunn.

Kort om føresetnader og metode for befolkningsprognosen

Prognoser og framskriving av folketalsutvikling er basert på historisk utvikling, og dette kan – og vil – avvike frå den utviklinga som faktisk vil skje. Ein må vere medviten om at prognosane ikkje er fasit på framtidig utvikling, og at dei er forbunde med feilkjelder. I langsiktig planlegging må ein derfor bruke prognoser med varsemd. Planar må vere robuste og fleksible nok til at dei kan handtere ulike framtidsscenario, både at veksten blir høgare og lågare enn prognosane tilseier. I årets Fylkesprognoser.no har vi lagt oss på eit framtidsscenario som føreset at utviklinga framover vil speile utviklinga slik den har vore dei siste snaue 20 åra, men utan at vi når dei toppane vi hadde seint på 2000-talet. Dermed ventar vi mindre innvandring enn SSB gjer i sitt hovudalternativ. Dette er meir utførleg diskutert i metodereporten.

Folketalsutviklinga i prognosane våre blir bestemt av fødselsoverskotet (fødde minus døde) + nettoflytting (innflytting minus utflytting). Over lengre tidshorizontar spelar fødselsfrekvensar og dødsansyn ei stor rolle ved berekning av befolkningsprognoser. Ved korte tidshorizontar er det derimot flyttinga som er det viktige for å bestemme befolkningsutviklinga i ein region, men flyttinga legg også mykje av grunnlaget for framtidig fødselsoverskot. Ved berekning av befolkningsprognosen blir det nytta ein modellvariant kor ein tek omsyn til flytting.

Ved etablering av modellparameter og datagrunnlag til bruk i modellkøyringane blir det nytta data for siste statistikkår frå SSB. Estimeringsperiode for nivåfaktorar for fødde, døde og tilpassing til arbeidsmarknaden blir basert på eit gjennomsnitt av dei fire siste åra.

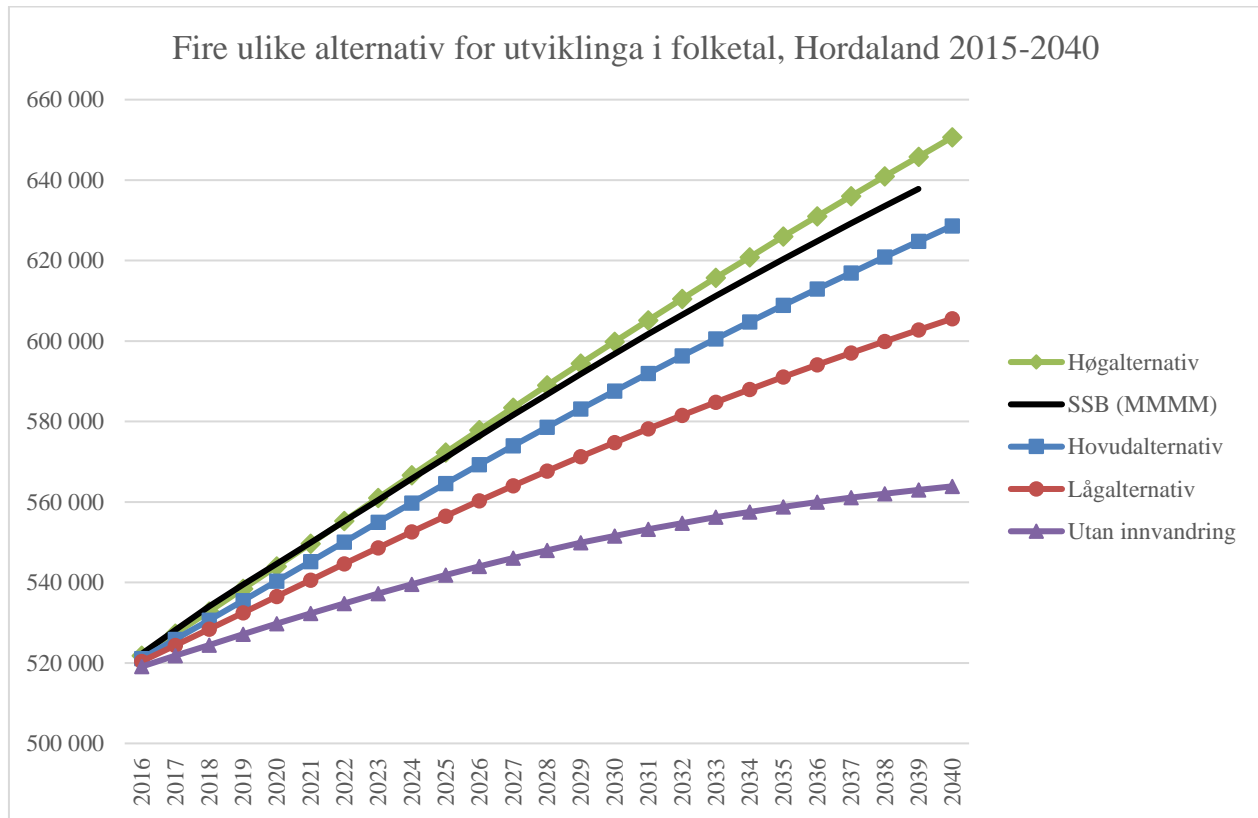
I modellen blir det nytta dødssansyn som er forskjellige mellom kjønna og varierer med alderen. Vi får i tillegg eit "påfyll" av nye barn. Dette skjer ved at kvinner i ulike aldrar får barn med ein viss frekvens. Fødselsfrekvensane gjeld berre for kvinner og varierer med alderen. Ved køyring av befolkningsmodellen blir det nytta faste regionfrekvensar frå SSB til justering av fødselsfrekvensar og dødssansyn. Dødssansyna blir derimot "glatta" med ei regionavstemming slik at ein får eit sett med dødssansyn som er lik for alle kommunane innanfor ein region.

Regionen får vidare eit "påfyll" av personar gjennom nettoflytting. I Fylkesprognoser.no for Hordaland blir nettoflyttinga gjennom prognoseperioden berekna ut frå framskriving av den historisk nettoflyttinga for kommunar i fylket i perioden 1998 til 2015. Deretter blir nettoflytting automatisk fordelt på alder og kjønn ved hjelp av ein glattefunksjon (Rogers-Castro) i PANDA.

Hordaland fylkeskommune produserer fire alternativ basert på ulike alternativ for nettoflytting. Nettoflyttinga er berekna for kvar kommune og deretter summert på fylkesnivå. Under er meir informasjon om kvart alternativ:

- **Høgalternativet** legg til grunn ei framtidig nettoflytting lik gjennomsnittet for perioden 1998 til 2015. Dermed får dette scenarioet med både den relativt stabile perioden 1998-2005/2006, den kraftige veksten i perioden 2007-2012, og nedgangen frå 2013.
- **Lågalternativet** legg til grunn ei framtidig nettoflytting lik gjennomsnittet for perioden 1998-2005. Dette scenarioet viser dermed korleis utviklinga vil bli dersom flytterne vender tilbake til situasjonen som var før den store innvandringsbølga.
- **Hovudalternativet** er snittet av høg- og lågalternativet. Dette gir ei venta nettoflytting som ligg mellom lågalternativet og høgalternativet. Hovudalternativet føresett altså at vi neppe kjem til å få så gode år som vi hadde på slutten av 2000-tallet igjen, men samstundes at vi i snitt over heile prognoseperioden likevel vil ligge på eit nivå over det som var «normalen» før 2007. Grunngevinga for dette er diskutert nærmare i metodereporten.
- Det siste alternativet er eit reint teoretisk scenario, der nettoinnvandringa stoppar heilt opp og det berre er flyttetilvekst frå innanlandsk flytting. Dette alternativet er berekna på same måte som hovudalternativet, med den skilnaden at det her vert tatt utgangspunkt i netto innanlandsk flytting og ikkje nettoflyttinga (som består av både innanlandsk flytting og innvandring).

Samanlikning av framskrivingsalternativ



Figur 1: Fire alternative prognosar for utviklinga i folketalet i Hordaland, samt eit scenario utan innvandring. Kjelde: SSB og egne prognosar generert i PANDA.¹

Figur 1 viser resultatet av våre framskrivingsalternativ, samanlikna med SSB sitt middelalternativ og eit scenario der nettoinnvandringa går i null.

Statistisk sentralbyrå publiserte sine nyaste folketalsframskrivingar i juni 2016. Vårt hovudalternativ ligger noko under SSB sitt hovudalternativ (MMMM)², og noko over SSB sitt alternativ for eit scenario med låg nettoinnvandring (MMML).³ Med andre ord er vår prognose meir pessimistisk enn SSBs hovudalternativ med tanke på framtidig innvandring til fylket, men ikkje like pessimistisk som deira låginnvandringsalternativ. Vi har fordelen av eit halvår med meir data enn da SSB publiserte si prognose i juni 2016, og i tillegg treng vi ikkje avstemme vår prognose for å få eit «korrekt» utfall nasjonalt. Dette er diskutert nærmare i metode-rapporten.

¹ Merk: SSB sine tal er per 1.1. kvart år, medan våre er per 31.12. I figur 1 er SSB-tala lagt inn på året før slik at det er lettare å samanlikna med tala våre (SSB-tal per 1.1.2040 er plotta på 2039 for å gjere det enklare å samanlikne med næraste verdi i vår prognose, som er 31.12.2039). SSB sin prognose stoppar 1.1.2040, medan vår stoppar 31.12. same år. I figuren ligg våre alternativ såleis inne med eit år lengre prognose enn SSB sitt alternativ.

² Dei fire bokstavane i SSB sine alternativ referer høvesvis til fruktbarheit, levealder, innanlandsk flytting og innvandring. M = middels, L = lav, H = høy, K = konstant og 0 = null.

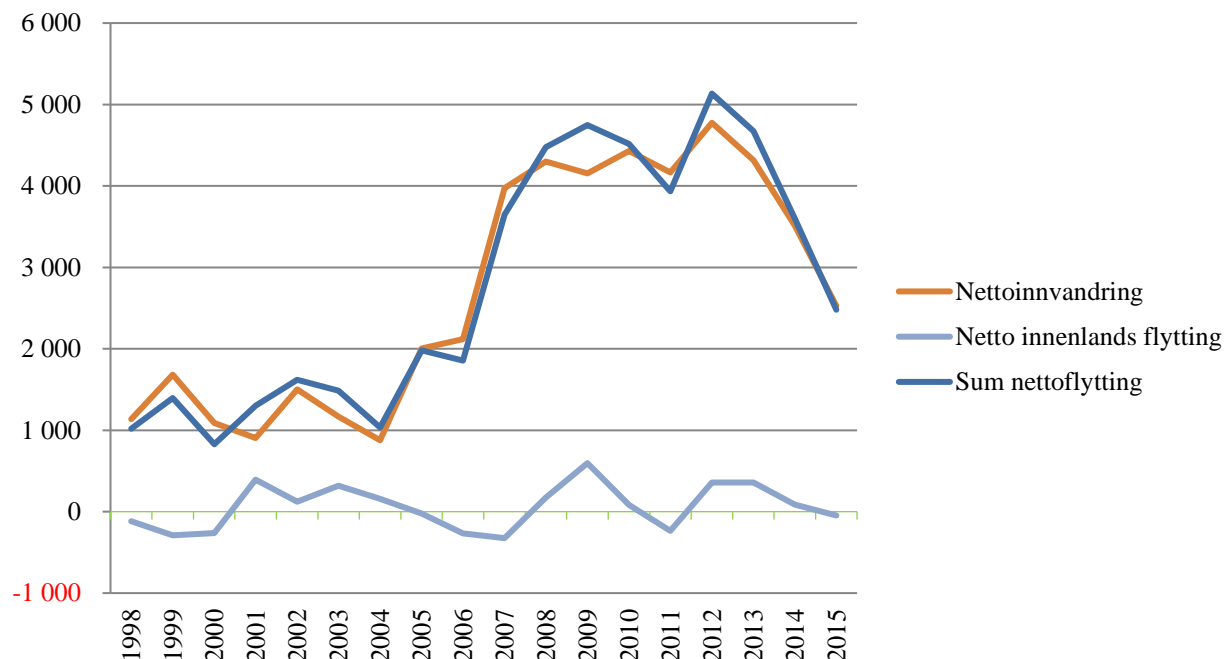
³ Deira hovudalternativ (MMMM) per 1.1.2040 er omlag 13 000 høgare enn vår hovudprognose per 31.12.2039, og deira alternativ for låg nettoinnvandring (MMML) er 8 900 lågare enn vårt hovudalternativ.

Høgalternativet vårt gir eit folketal på nesten 646 000 per 31.12.2039. Dette er noko høgare enn SSB sitt hovudalternativ, men relativt langt under SSB sitt alternativ for høg nettoinnvandring. Lågalternativet vårt gir eit folketal på nesten 603 000 per 31.12.2039. Dette er nesten identisk med alternativet for sterk aldring hos SSB (LHML), og over 15 000 høgare enn SSB-alternativet for låg nasjonal vekst (LLML).

Våre låg- og høgalternativ er basert på ei framskriving kor vi høvesvis legg til grunn åra 1998-2005 og 1998-2015 for framtidig nettoflytting i kommunane i Hordaland. Som nærmare forklart i innleiinga og i metodereporteren var nettoflyttinga relativt stabil i perioden 1998-2005, før den auka kraftig frå 2007 og til en topp i 2012. Deretter fell den litt i 2013 og kraftig i 2014-2015. Også i 2016 er det venta nedgang, og for fylket som heilskap er det venta ei nettoflytting på omlag same nivå som i 2005, altså før den store auken. Det er mykje usikkerheit om korleis utviklinga vil fortsette, og om vi har nådd botn i oljekrisa som har prega Vestlandet dei siste åra. Vi har derfor valt å gå tilbake til ein grunnleggjande modell for prognosen vår i år, kor vi erkjenner at vi neppe kommer tilbake til dei toppane vi hadde seint på 2000-talet. Lågalternativet vårt kan sjåast på som ein retur til situasjonen som var før den store oppturen, medan høgalternativet tar opp i seg både den perioden og dei gode åra.

Historisk flytting

Nettoflytting 1998 til 2015



Figur 2: Historisk nettoflytting mellom Hordaland fylke, utlandet og resten av Noreg. Kjelde: SSB via PANDA.

Figur 2 viser at nettoflyttinga auka frå 1 018 i 1998 til 5 134 i rekordåret 2012. Deretter har den gått nedover, til 3 599 i 2014 og 2 479 i 2015.

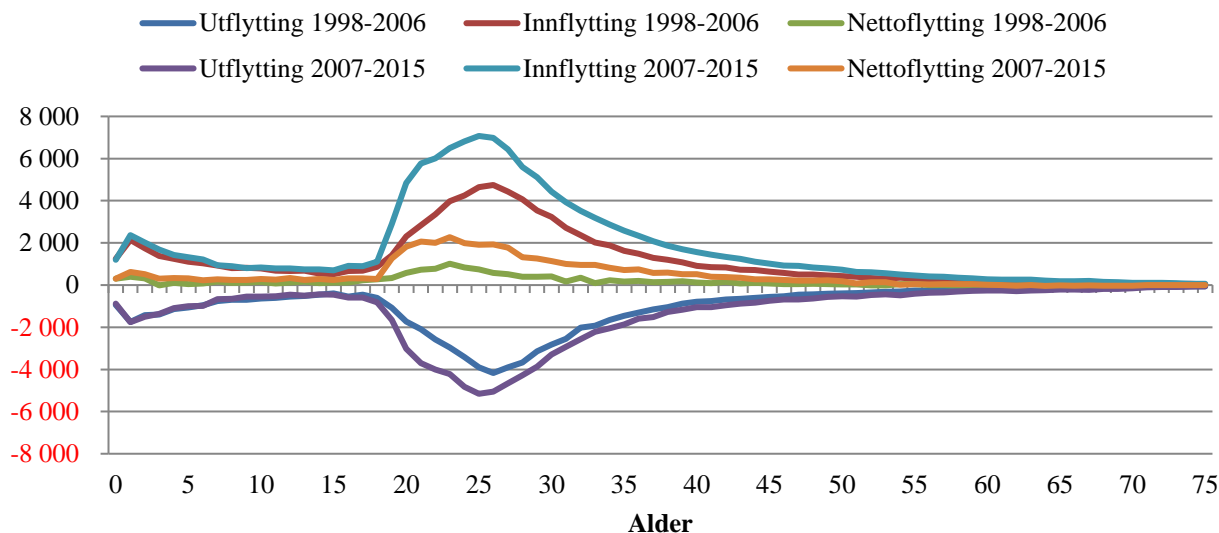
Kommentar

I heile perioden er det i all hovudsak innvandringa til Hordaland som har stått for den positive nettoflyttinga. Både i 1998-2000, 2005-2007 og 2011 var den innanlandske flyttinga til Hordaland negativ, og innvandring utgjorde dermed heile nettoflyttinga. Det same er igjen tilfellet i 2015 etter fleire år med nedgang, og samstundes har nettoinnvandringa vore i kraftig fall sidan 2013. Følgeleg er nettoflyttinga til Hordaland meir enn halvert sidan toppåret 2012. Dersom vi gjer ei naiv trendframskriving av utviklinga slik den har vore sidan toppåret 2012, vil Hordaland ha negativ nettoflytting i 2018.

Sidan 2005 har det dei fleste åra vore dei andre fylka på Vestlandet samla som har hatt størst nettoflytting til Hordaland, men den gjekk kraftig ned i 2014 og var faktisk lågare enn nettoflyttinga frå Nord-Norge og lik Midt-Norge. Den auka kraftig igjen i 2015, og følgeleg er Vestlandet igjen den regionen som har klart størst nettoflytting til Hordaland. Sidan 2004 har nettoflyttinga frå både Oslo-Akershus og Sør-Austlandet vore negativ for Hordaland. I 2014 var nettoflyttinga frå Sør-Austlandet så vidt positiv, men den er igjen negativ i 2015. Nettoflyttinga frå Nord-Norge har stabilisert seg på det relativt høge nivået frå 2014 og er følgeleg den regionen med nest størst nettoflytting til Hordaland i 2015.

Det er ikkje nytta data om kor folk flyttar til eller frå i prognosekjøringane, så desse dataa er ikkje vist i denne rapporten. Historiske flyttingdata for kommunane og regionane i Hordaland kan ein finne på statistikk.ivest.no under menyvalet *Befolkning -> Folkevekst og flytting*.

Samla flytting etter alder i to periodar: 1998-2006 og 2007-2015



Figur 3: Historisk statistikk over den samla flyttinga i ulike aldersgrupper i periodane 1998-2006 og 2007-2015. Kjelde: SSB via PANDA.

Figur 3 viser flytting etter alder summert for to periodar: 1998-2006 og 2007-2015. Dette er ikkje identisk med periodane som er lagt til grunn for låg- og høgalternativet i vår prognose. Dette er likevel gjort for å gjere periodane like lange, og følgeleg forenkle samanlikningar.

Det er personar i alderen 20 til 35 som flyttar mest. Det er svært få over 50 år som flyttar både inn og ut av Hordaland. Dette gjeld for begge periodar. I 1998-2006 var det flest 26-åringar som flytta til Hordaland, medan det i 2006-2015 var flest 25-åringar. I begge periodane var nettotilflyttinga størst blant 23-åringar.

Kommentar

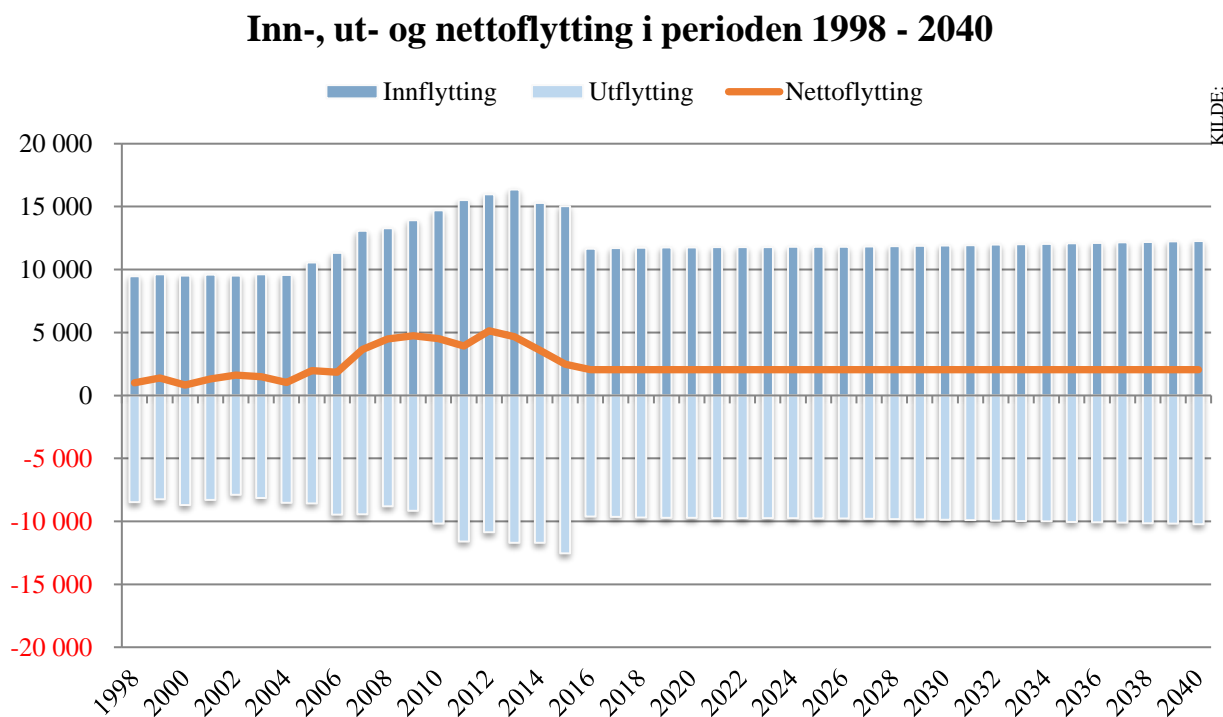
Flytting etter år, alder og kjønn på kommune-, region- fylkesnivå blir ikkje publisert i SSB sin statistikkbank. Vi har tilgang på desse dataa via PANDA, men flyttematriser gir potensielt enormt store tabellar om dei også skal innehalde alder og kjønn, og det er også potensielt mogleg å identifisere flyttinga til enkeltindivid i slike tabellar, så dei er ikkje publisert som opne data.

Dataa vi har tilgang til er anonymiserte (og aggregerte når det er fleire enn ein av same alder og kjønn som flyttar mellom to kommunar), så vi kan ikkje følge enkeltindivid si flytting. Kommenterar om endring i flyttemønster må sjåast i lys av dette.

Fordi barn ikkje flyttar aleine (med unntak av flytting mellom føresette), er barneflyttinga eit uttrykk for flyttinga til barnefamiljar. Denne flyttinga har endra seg lite mellom dei to periodane. Dette tyder på at endringa i innflytting for 20- til 50-åringar og i utflytting for 20- til 30-åringar, er ei endring i flytting av barnlause. Dette kan henge saman med auka arbeidsmobilitet/innvandring.

Det mest treffande er likevel skilnaden i talet flyttingar mellom dei to periodane. Det er langt større flytteaktivitet i perioden 2007-2015 enn dei åtte føregåande åra. Den gjennomsnittlege årlege nettoflyttinga til Hordaland i åra 1998-2005 var på 1 391 personar, medan tilsvarande i 2006-2015 var 4 138 personar. I snitt var altså den årlege nettoflyttinga inn til Hordaland i den siste perioden 2 747 høgare enn i åra før.

Flytteprognose



Figur 4: Historisk statistikk og prognose for inn-, ut og nettoflytting i Hordaland. Kjelde: SSB via PANDA (historisk statistikk), eigen prognose generert i PANDA (framskriving).

Figur 4 viser inn-, ut- og nettoflytting i Hordaland. Historiske tal frå 1998 til 2015, prognose for 2016 til 2040. I 2015 flytta 15 026 personar til Hordaland, mens 12 547 flytta ut av fylket. Dette gjev eit flytteoverskot på 2 479.

Metodekommentar

I modellkøyringa er det estimert verdiar for 2016 sidan tala for fjerde kvartal enno ikkje er klare. Tala per tredje kvartal viser at modellen estimerer lågare innflytting i 2016 enn det som er tilfelle, gitt at vi allereie etter tredje kvartal har nådd mengda inn- og utflytting modellen føreset vil gjelde for heile året. Det er uansett summen av desse, altså nettoflyttinga, som er viktig i prognosekøyringa.

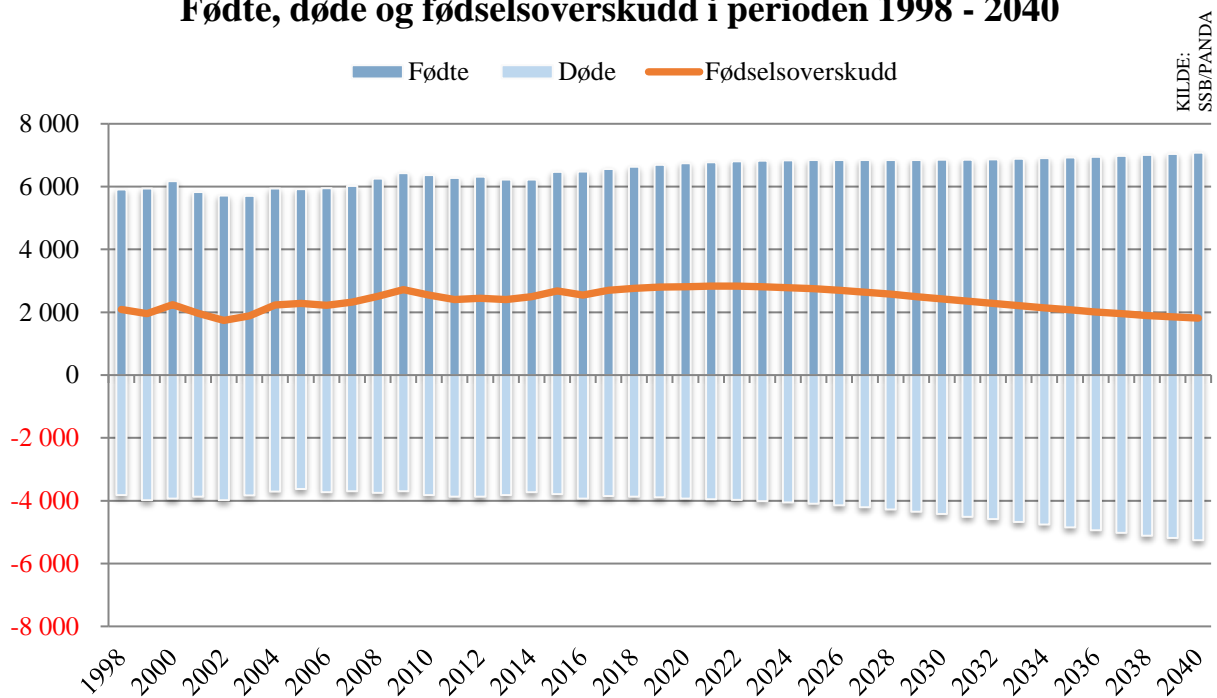
Nettotilflyttinga til Hordaland ved utgangen av tredje kvartal 2016 er den lågaste sidan 2006, og sidan 1998 er det berre fem år kor nettoflyttinga har vore lågare ved utgangen av tredje kvartal. I modellen er nettoflyttinga for 2016 estimert til rett over 2 000 personar, men dersom fjerde kvartal blir like dårleg som i fjor, vil den faktiske nettoflyttinga til Hordaland i 2016 vere på 1 491 personar, altså *lågare* enn det modellen estimerer. Dersom nettoflyttinga fjerde kvartal 2016 derimot blir lik snittet for fjerde kvartal for heile perioden 1998-2015 vil den samla nettoflyttinga til Hordaland i 2016 bli på 2 175 personar. Poenget er altså at sjølv

om modellen sannsynlegvis estimerer for låg inn- og utflytting i 2016, er det ikkje usannsynleg at den estimerte nettoflyttinga er for høg. I sum trur vi likevel at den årlege nettoflyttinga til Hordaland i snitt vil ligge på omlag 2 000 personar dei neste 25 åra. Det vil mest sannsynlig vere år som ligg både over og under dette, men i snitt trur vi altså at det er her vi vil ligge.

Dette er ei nedjustering frå det vi har føresett i tidlegare utgåver av Fylkesprognoser. Dette heng saman med at nedturen i oljesektoren har vore større enn venta og som har gitt større utslag på innvandringa enn vi trudde. Dette er diskutert i meir detalj i metoderapporten som følgjer årets prognoser.

Prognose for fødde og døde

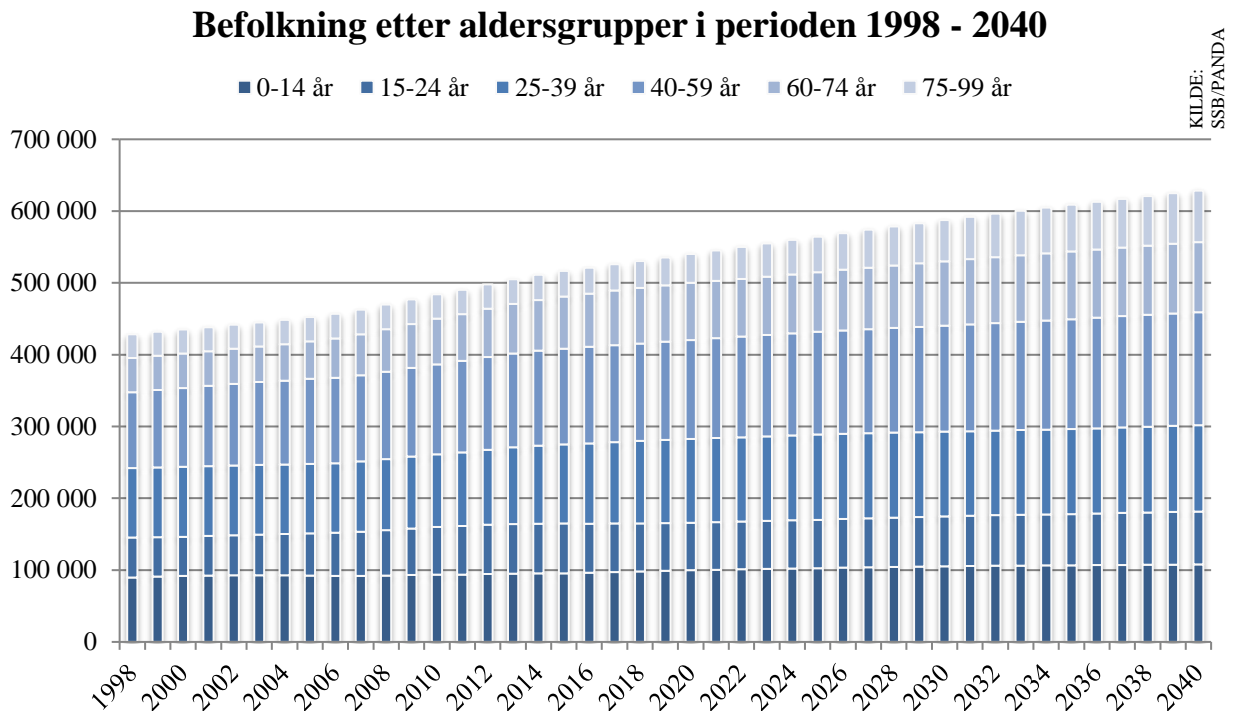
Fødte, døde og fødselsoverskudd i perioden 1998 - 2040



Figur 5: Historisk statistikk og prognose for fødte, døde og fødselsoverskot i Hordaland. Kjelde: SSB via PANDA (historisk statistikk), eigen prognose generert i PANDA (framskriving).

Der er mindre uvisse om fødsels- og dødsratar enn om innvandring, spesielt på kort sikt. I 2015 blei det fødd 6 467 personar i Hordaland, mens 3 791 døde. Dette gjev eit fødselsoverskot på 2 676. I følgje prognosen vil fødselsoverskotet stige til 3 188 i 2040. Talet fødte er venta å auke kvart år framover, som følgje av fleire kvinner i fruktbar alder, mens talet døde er venta å halde seg nokså stabilt fram til 2025, for deretter å auke litt. Veksten i talet eldre er over dobbelt så stor som den generelle folkeveksten, så talet døde vil på sikt auke meir enn talet fødte, og fødselsoverskotet er dermed venta å flate ut og faktisk gå litt ned mot slutten av framskrivingsperioden. Fylket vil likevel ha eit betydeleg fødselsoverskot også i 2040.

Prognose for samla folkevekst



Figur 6: Historisk statistikk og prognose over folketalet i Hordaland fordelt på aldersgrupper. Kjelde: SSB via PANDA (historisk statistikk), eigen prognose generert i PANDA (framskriving).

Fordelt på aldersgrupper er den største nominelle veksten frå 2015 til 2040 venta å kome blant 75-99-åringar (+36 275), deretter 60-74-åringar (+25 066) og 40-59-åringar (+23 950). Minst vekst er venta å kome blant 15-24-åringar (+4 390). 15-24-åringar er også den gruppa der det er venta minst relativ vekst (berre 6,3 %). Størst relativ vekst er venta å kome blant dei frå 75 og oppover (102 %) og 60-74-åringar (35 %). Det er altså venta ei dobling i talet over 75 fram mot 2040.

Totalt er Hordaland venta å vekse med 112 151 innbyggjarar (22 %) frå 31.12.2015 til 31.12.2040. Hordaland kunne våren 2013 markere innbyggjar nummer 500 000. I følgje denne prognosen vil innbyggjar nummer 600 000 kome i løpet av 2033. Dette er omlag seks år seinare enn det prognosen viste i fjor. Ved utgangen av 2040 er vi venta å ha 628 648 innbyggjarar.

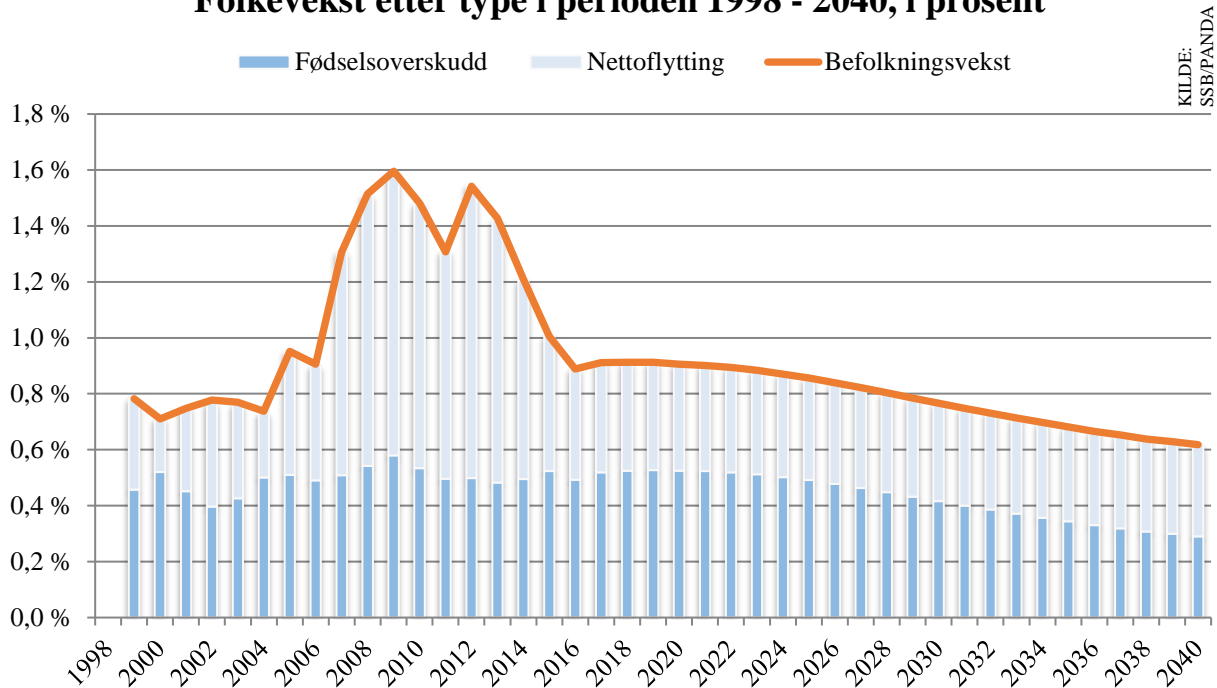
Kommentar

Ein viktig føresetnad for at desse prognosane skal bli oppfylt, er at det er bustad til alle som vil bu her, og arbeid til alle som ønskjer det. Folkeveksten vil ikkje kome av seg sjølv. Om det er arbeidsplassar, men ikkje bustader, kan ein sjå prognosen som ein indikator på kva som ligg latent mogleg å få til av folkevekst, og kva press som vil vere både på bustadmarknaden og på arbeidsmarknaden. Om det er bustader, men ikkje arbeidsplassar, kan ein sjå prognosen motsett: som ein indikator på overkapasitet og risiko for fallande bustadprisar og lønningar, men også som ein indikator på kva som vil bli mogleg å få til av sysselsettingsvekst. Om det korkje er bustader eller arbeidsplassar, vil mykje av grunnen for å flytte hit (og for å bli verande) bli borte, og vi vil heller ikkje få den folkeveksten som vi ventar oss.

Årets prognose legg til grunn lågare venta nettoflytting enn prognosane vi har laga dei siste åra. Ettersom det meste av flytting skjer blant 20-35-åringar (sjå figur 3 over), gir dette utslag i korleis aldersfordelinga er venta å utvikle seg i fylket fram mot 2040. Med høg nettoflytting inn til Hordaland, var det venta eit stadig

påfyll av unge vaksne. I årets prognose er ikkje dette «påfyllet» like stort, og følgeleg er det dei eldste aldersgruppene som er venta å vekse mest i åra som kjem. Dette understreker også at fylket er avhengig av tilflytting for å motverke den kommande «eldrebølga».

Folkevekst etter type i perioden 1998 - 2040, i prosent



KILDE:
SSB/PANDA

Figur 7: Historisk statistikk og prognose for den samla folkeveksten i fylket, samt utviklinga i dei to nettokomponentane til folkeveksten. Kjelde: SSB via PANDA (historisk statistikk), eigen prognose generert i PANDA (framskriving).

Folkevekst består av to nettokomponentar: nettoflytting og fødselsoverskot. Figur 7 viser dette og den samla folkeveksten i prosent av befolkninga. Våre estimat viser at folkeveksten i 2016 vil vere på 0,9 %, den lågaste veksten sidan 2004. Veksten er venta å ligge rundt det same nivået fram til 2023, for deretter å bli redusert igjen. Folkeveksten vil i 2040 ligge rett over 0,6 %. Den lågaste folkeveksten i Hordaland i eit enkeltår i den historiske perioden vi her ser på var i 1999, med 0,7 %. Høgast folkevekst hadde Hordaland i 2009 med 1,6 %. I nominelle tal ventar vi ein stadig aukande folkevekst frå år til år fram til 2022, men differansen frå eit år til det neste vil gradvis bli litt mindre. I røynda kan framtidig folkevekst i enkeltår både vere høgare og lågare enn det prognosen viser, men prognoselinja kan sjåast som eit glidande gjennomsnitt.

I 2009 og i 2012 utgjorde nettoflyttinga 1 % av folketalet. I 2015 utgjorde nettoflyttinga 0,5 % av folketalet og vi estimerar at i 2016 er den 0,4 %. Framover er den venta å ligge mellom 0,3 % og 0,4 %, med ei fallande kurve fram mot 2040. Dette er svakare vekst enn prognosen i fjor la opp til.

Fødselsoverskotet var i den historiske perioden på sitt høgste nivå i 2009, med 0,6 % av folketalet, og i 2015 utgjorde det 0,5 %. Fødselsoverskotet er forventa å halde seg der til rundt 2025. Deretter vil det falle til litt under 0,3 % i 2040. Dette heng saman med aldersfordelinga i befolkninga.

På det meste utgjorde innvandring rundt eitt prosentpoeng av folkeveksten. Vi har i figur 8 under lagt inn eit scenario der nettoinnvandringa er sett til null framover (inkludert 2016). Dermed kan vi rekne ut «innvandringsbidraget» til folkeveksten, både for kvart år, og i sum. Differansen mellom eit Hordaland med eller

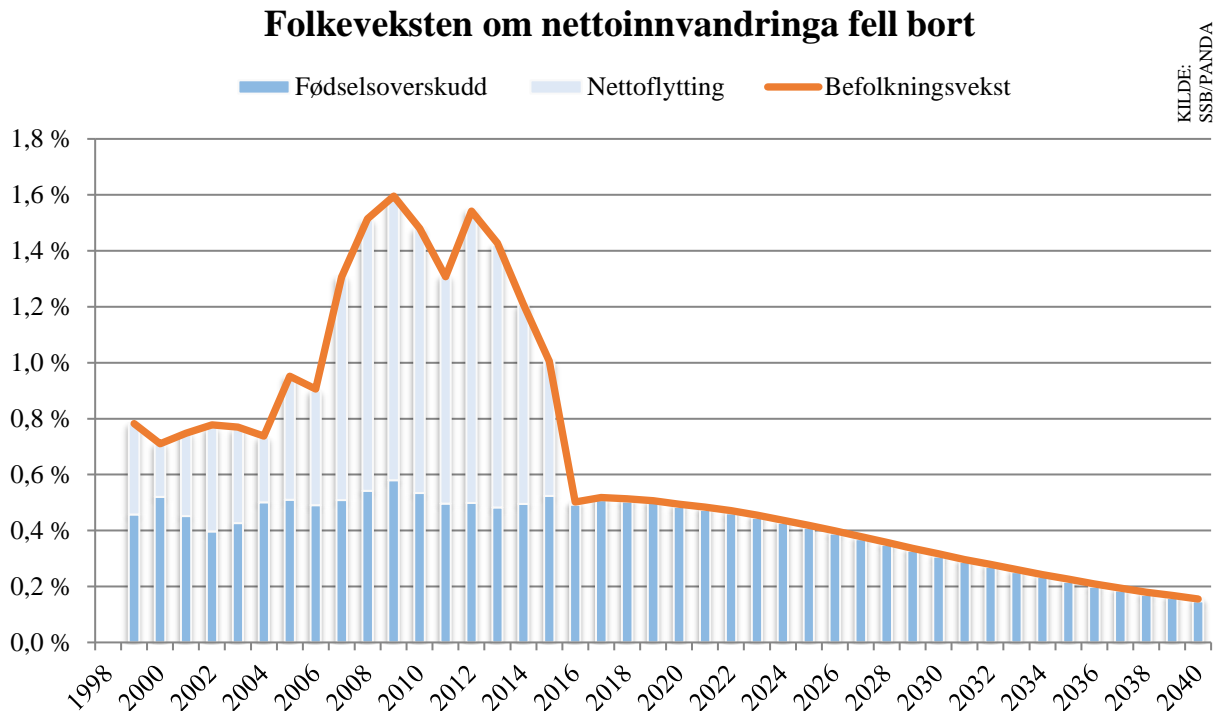
utan innvandring vil i 2040 vere på heile 65 000 innbyggjarar. Av dette vil 33 000 vere menn, 32 000 kvinner, 8 000 åleinebuande, 8 000 par med barn, 4 000 par utan barn, 1 500 eineførsørgjarar med barn, 16 000 barn, 8 500 15-24-åringar, 19 000 25-39-åringar, 20 500 40-74-åringar, og 700 eldre.

Kommentar

Den framskrivne nettoutflyttinga svingar langt mindre enn den historiske. Kvart einskild år i prognoseperioden er ikkje lett å treffe, men over tid vil vi vente ei utvikling som kan glattast ut som i figur 7.

Høg- og lågalternativ er også produsert. Lågalternativet baserer seg på nettoutflyttinga i perioden 1998-2005, altså før den store bølga av arbeidsinnvandring. Høgalternativet er basert på heile perioden 1998-2015. Desse alternativa er ikkje vist, men sjå figur 1 på side 7 for samla konsekvensar av våre fire alternativ (samt av SSB sitt hovudalternativ MMMM). Som ein kan sjå der, er det alternativet utan innvandring som skil seg ut. Grunngeving for føresetnadene i dei ulike alternativa er diskutert i ein eige metoderapport.

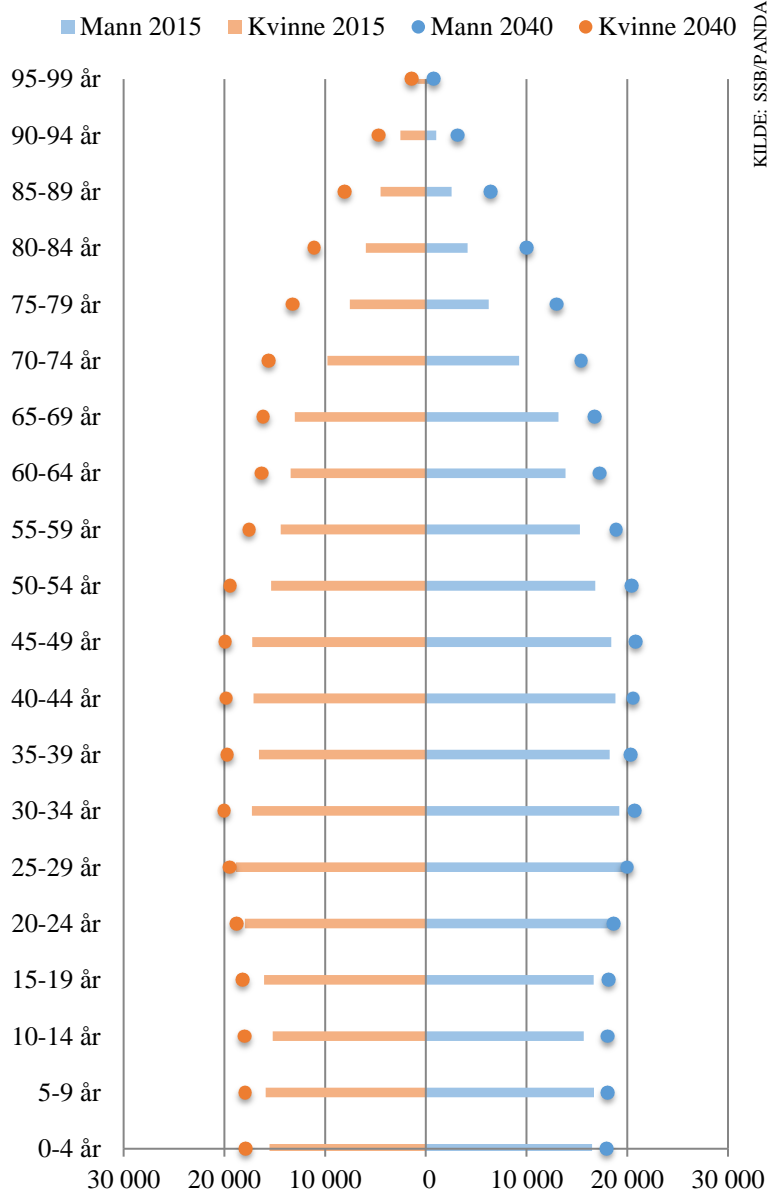
Når vi samanliknar figur 7 og 8 ser vi både kor viktig innvandringa er for folkeveksten i fylket, og kor avhengig prognosen er av at vi treff korrekt med våre innvandringsprognosar for kommunane. Historikken i figurane (1998-2015) viser stor variasjon i nettoutflyttinga, og liten variasjon i fødselsoverskotet. Vi er dermed meir usikre om framtidig nettoutflytting enn vi er om framtidig fødselsoverskot, men trekk vi bort nettoinnvandringa, vil dette etter berre få år også få konsekvensar for fødselsoverskotet. Dersom (netto)innvandringa skulle stoppe heilt opp, vil vi likevel få ei viss folkevekst i fylket, men denne vil eine og aleine skuldast fødselsoverskot. Netto innanlandsk flytting vil vere omtrent null, og fødselsoverskotet vil gå ned. Med innvandring er det venta 347 000 bergensarar i 2040, men dersom innvandringa stoppar opp, vil det bli 38 000 færre enn dette.



Figur 8: Historisk statistikk og teoretisk prognose for den samla folkeveksten ved nettoinnvandringa lik null. Kjelde: SSB via PANDA (historisk statistikk), eigen prognose generert i PANDA (framskriving).

Folkevekst etter alder og kjønn

Befolkningspyramide for årene 2015 og 2040



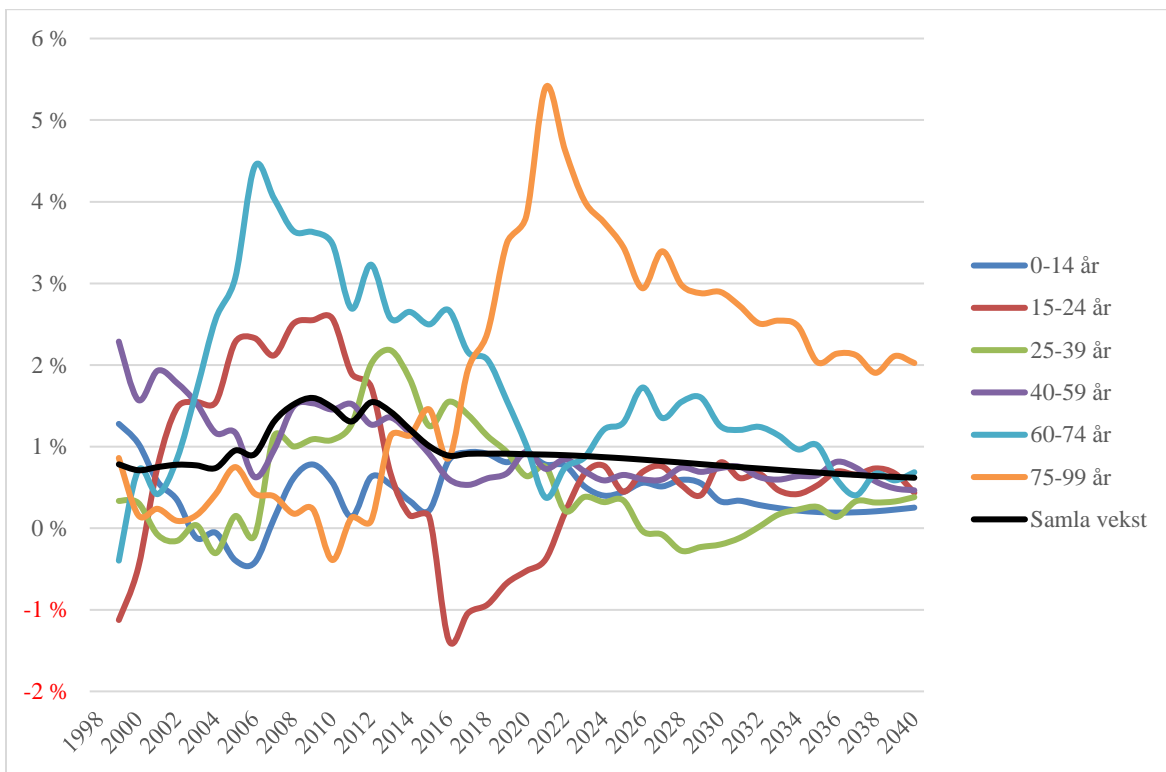
Figur 9: Historisk statistikk og prognose for folketallet i Hordaland fordelt på aldersgrupper og kjønn. Kjelde: SSB via PANDA (historisk statistikk), egen prognose generert i PANDA (framskriving).

Fordelt på aldersgrupper på fem år er det i dag gruppa 25-29 år som er den største i Hordaland (18 844 kvinner og 19 962 menn). I 2040 er det gruppa 30-34 år som er venta å bli den største (20 011 kvinner og 20 731 menn).

Kommentar

Gjennomsnittsalderen vil bli høgare (38,9 i 2015 og 42,3 i 2040, sjå tabell 1 under). Dette er fordi dei eldste gruppene veks meir enn dei yngste, og dei over 75 vil bli relativt sett fleire enn i dag, mens dei under 40 vil bli relativt sett færre. Dette ser vi i pyramiden (figur 9) ved at det som i dag tilnærma er ein «boks» opp til 49 år, i 2040 får langt fleire kurvar. Pyramiden «eser» også ut på toppen, medan det er relativt liten vekst i dei låge aldersgruppene.

Ei innsnevring i botn er eit typisk teikn på låge fødselsratar i land i den vestlege verden, og er med på å gi høgare snittalder. Årets prognose inneber ei større innsnevring enn fjorårets. Dette skuldast at vi ventar mindre (arbeids)innvandring, og følgeleg mindre påfyll av unge.



Figur 10: Historisk statistikk og prognose for den årlege folkeveksten i fylket fordelt på aldersgrupper. Kjelde: SSB via PANDA (historisk statistikk), eigen prognose generert i PANDA (framskriving).

Fordelinga av folkeveksten mellom aldersgruppene år-for-år er vist i figur 10. Her er befolkninga inndelt i seks aldersgrupper. Samla vekst er vist med den svarte linja, og er den same som i figur 7.

Kommentar

Aldersgruppa med mest stabil vekst framover er gruppa 40-59 år, men dei fleste aldersgruppene er venta å ha relativt stabil vekst litt over 0,5 % årleg. Veksten for gruppa 60-74 år har vært størst på slutten av 2000-talet, og vil om nokre år bli erstatta av vekst i gruppa 75+, som gradvis vil ta ein større del av veksten etter 2016. Prognosen tilseier ein vekst på over 5 % på det meste for denne aldersgruppa. Den svake veksten i 0-14-åringar dei siste ti-femten åra bidreg til at det er venta negativ vekst i 15-24-åringar i fylket dei nær-maste åra, før veksten aukar igjen og legg seg mellom 0,5 og 0,8 % årleg.

Utvalde data på kommunenivå

Fylkesprognoser.no er først og fremst prognosar på fylkesnivå, og usikkerheita blir større når vi bryt tala ned på kommune- og regionnivå. Vi har likevel kommunale og regionale tal, og nokre av desse er vist i tabell 1. Nettoflyttinga for kvar kommune er estimert i høve til metoden som er diskutert innleiingsvis og i metodereportten. Det er viktig å ha med seg at prognosen ikkje tar høgde for framtidige infrastrukturprosjekt, samanslåingar eller andre aktuelle, lokale tema som kan verke inn på utviklinga.

Til venstre i tabell 1 er fire kolonnar for folketal: folketalet per 31.12.2015, per 31.12.2025, per 31.12.2040, og gjennomsnittleg endring (Δ) per år frå 2015 til 2040. Deretter er det tre sett med kolonnar for tre aldersgrupper som er storforbrukarar av kommunale tenester: 1-5 år, 6-15 år, og dei over 75 år. For kvar av desse gruppene er det også vist gjennomsnittleg endring per år frå 2015 til 2040. Lengst til høgre i tabellen er gjennomsnittsalder i 2015, 2025 og 2040. Vi har ikkje teke høgde for typisk fordeling av fødselstidspunkt i året ved utrekning av snittalder, men rekna 0-åringar i snitt som 0,5-åringar, 1-åringar i snitt som 1,5-åringar, osv.

Størst vekst er venta å kome i Meland (i snitt 1,6 % per år), Askøy og Øygarden (begge 1,5 %), og Sund og Fjell (begge 1,3 %). 1,6 % per år over mange år vil vere relativt høgt. Folketalet på Meland vil i så fall auke med 47 % frå 2015 til 2040. Samtidig er 2040 som horisont moglegvis for langt fram for dei mindre kommunane.

Også på kommunenivå gir årets prognose relativt store endringar for enkeltkommunar samanlikna med fjorårets prognose. Dette gjeld spesielt i ein del små kommunar som har nytt godt av arbeidsinnvandringa og generelt gode tider dei siste ti åra. Når vi legg til grunn eit lågare nivå enn i fjor, og i tillegg baserer oss på dei historiske netttotala for 1998-2015, går nokre kommunar frå å ha venta folkevekst til å få venta folketalsnedgang.

Eit eksempel er Jondal, som går frå å ha venta årleg vekst på 1,7 % i fjorårets prognose til å ha ein venta årleg nedgang på 1,3 % i årets prognose. Det utgjer ei netto fråflytting på seks personar årleg. I ein såpass liten kommune er prognosen usikker, og spesielt om ein ser meir enn nokre år framover. Jondal klarte å snu ein negativ trend i den innanlandske nettoflyttinga frå å ha eit nettotap på 11 innbyggjarar i 1998 og 33 i 2002, til å ha ein nettovinst på 13 personar i 2015. Når vi ser heile perioden under eitt gjer likevel dei dårlege åra fram til 2008 at modellen estimerer netto fråflytting framover.

Eit anna tilfelle er Fitjar, som går frå ein venta årleg vekst på 1,2 % i fjorårets prognose til å ha ein venta årleg nedgang på 0,6 % i årets prognose. Fitjar har hatt negativ innanlandsk nettoflytting i alle åra 1998-2013. I 2014 var dette snudd til netto innanlandsk tilflytting, men i 2015 gjekk denne kraftig ned igjen (men var framleis så vidt positiv). Høg nettoinnvandring, spesielt sidan 2012, gjorde at kommunen likevel hadde netto tilflytting 2011-2015. Når vi i prognosen legg til grunn heile perioden 1998-2015, fører det til ei forventning om netto fråflytting på 19 personar årleg i åra som kjem.

Usikkerheita vil også vere gjeldande for kommunar kor det i årets prognose er venta framtidig vekst: at det har vore vekst i perioden 1998-2015, betyr ikkje at det også blir vekst framover. Prognosen tar til dømes ikkje høgde for om det er eit tak på kor mykje potensiale for vekst enkeltkommunar eigentleg har. Nokre har hatt høg vekst over lang tid, men om det kan halde fram også i framtida er ikkje gitt.

Samstundes er det eit bilde som gjer seg gjeldande i årets prognose: når vi legg til grunn andre føresetnader enn tidlegare, til dømes lågare forventa vekst i fylket, blir nokre trendar synlege som tidlegare har vore skjulte som følgje av sterk, generell vekst. Dei kommunane som i årets prognose er venta å ha høgast vekst ligg utan unntak rundt Bergen. Seks kommunar er venta å ha ein årleg folketalsvekst på over 1 % (Meland, Askøy, Øygarden, Fjell, Sund og Os) og alle ligg i pendlaravstand frå fylkeshovudstaden. Alle seks har hatt positiv nettoflytting i stort sett heile perioden 1998-2015, også innanlandsk. Det er derfor grunn til å tru at veksten i desse kommunane har vore meir «robust» og mindre syklisk enn kommunar som i stor grad har

vore avhengig av innvandring for å få positiv nettoflytting. Arbeidsinnvandringa er konjunkturstyrt i langt større grad enn innanlandsk flytting.

Nokre kommunar, slik som til dømes Osterøy, har hatt vekst over lengre tid, men om potensialet som blei utløyst som følge av Osterøybrua snart er uttømt eller om til dømes nedbetalinga utløyser ny strøm av tilflytting, er vanskeleg å seie noko sikkert om. Uansett er det viktig å ha med seg lokale høve dersom ein nyttar Fylkesprognoser.no på kommunenivå til planlegging og ein bør vurdere om høg- eller lågalternativet gir eit meir realistisk bilde enn hovudalternativet.

Vi ventar folketalsreduksjon i femten kommunar. Størst nedgang er venta i Eidfjord (i snitt -1,7 % per år), deretter følgjer Jondal og Odda (begge -1,3 %). Alle sju kommunane i Hardanger er venta å ha nedgang, og det same gjeld fire kommunar i Sunnhordland, tre i Nordhordland, samt Vaksdal i Osterfjorden. Alle femten kommunane hadde netto fråflytting i heile eller delar av perioden frå 1998 og fram til den store arbeidsinnvandringa starta rundt 2007. Nokre av desse har også hatt netto fråflytting i åra etter dette. Med unntak av Kvinnherad, er alle desse kommunar med under 10 000 innbyggjarar i 2015, og om vi også ser bort frå Kvam og Odda, har dei resterande kommunane med venta nedgang mindre enn 5 000 innbyggjarar. Som nemnt tidligare er prognosen meir usikker for dei mindre einingane.

I sum er Hordaland venta å vekse med 0,8 % per år frå 2015 til 2040. Dette er eitt halvt prosentpoeng lågare enn fjorårets prognose. Dei to yngste aldersgruppene i tabellen (1-5-åringar og 6-15-åringar) er venta å vekse litt saktare enn den generelle befolkninga (0,4 % og 0,5 % årleg), og med ein del variasjon mellom kommunane som stort sett speglar den venta skilnaden i folketalsutviklinga generelt. Størst vekst i både 1-5-åringar og 5-15-åringar er venta i Øygarden, medan størst nedgang er venta i Eidfjord. Dersom prognosen treff, vil det vere 9 barn i barnehagealder og 27 i grunnskolealder i Eidfjord i 2040.

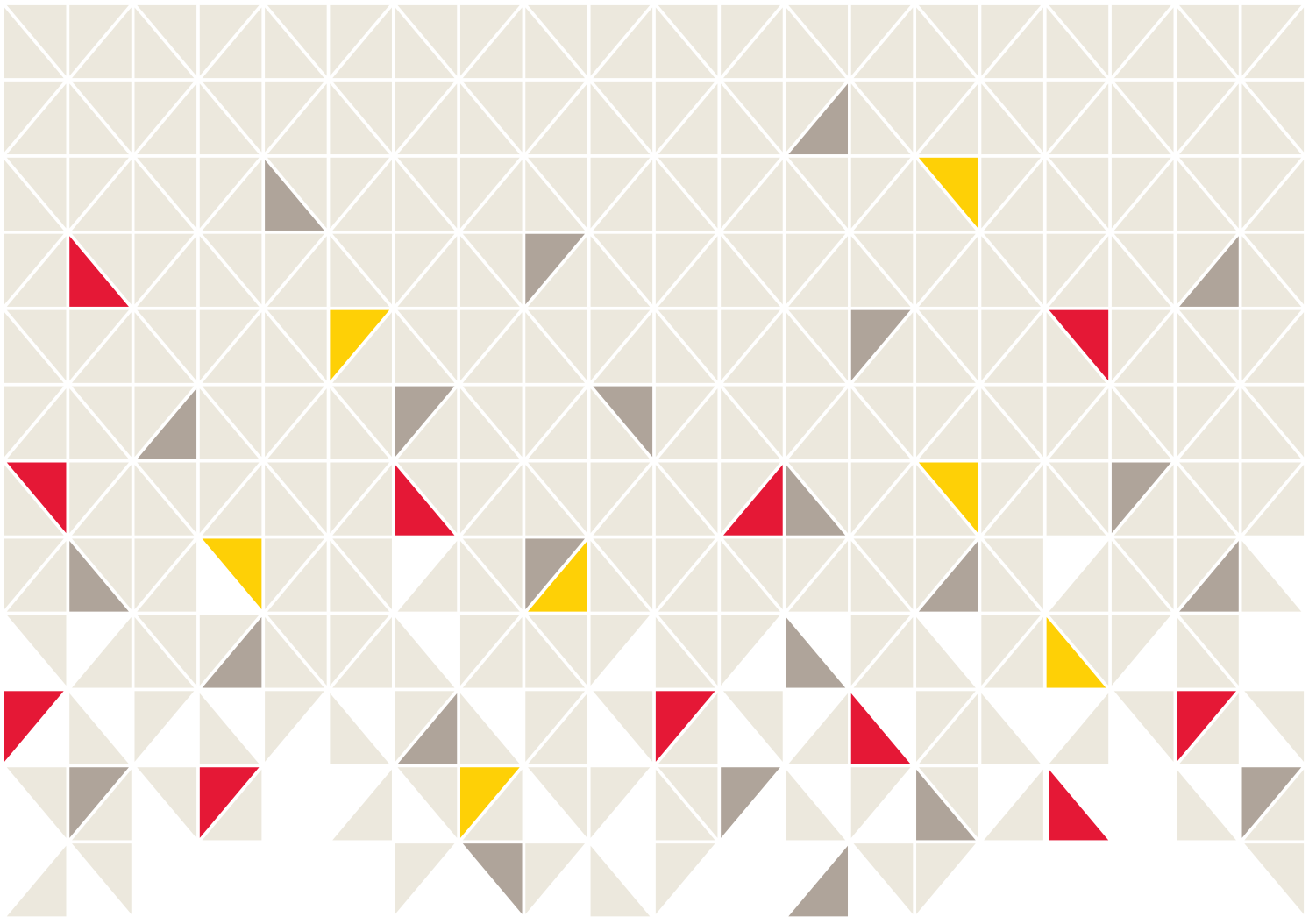
Det er kommunane med størst venta vekst generelt som også kan vente størst vekst i talet 1-16-åringar. Samstundes vil den venta eldrebølgja slå hardest ut i dei same kommunane. Desse har relativt få eldre i dag, men etterkvart som dei unge vaksne som har flytta til kommunen dei siste tiåra vert eldre, vil talet eldre vekse kraftig, og i prosent langt meir enn dei yngste aldersgruppene. Fjell, kor det ventast ein vekst blant 1-16-åringar som er blant dei høgaste i fylket, er også venta å få den høgaste veksten i talet innbyggjarar på 75 og eldre. 4,8 % fleire eldre i året, eller til saman meir enn ei tredobling er venta her fram til 2040. Med dette vil snittalderen i kommunen auke med 4,5 år, noko som er eitt år meir enn snittalderen er venta å auke i fylket som heilskap. I alle kommunar er den relative auka i innbyggjarar 75+ høgare enn den generelle folkeveksten i kommunen.

I årets prognose er det Eidfjord som er venta å få den høgaste veksten i snittalder, frå 43,9 år i 2015 til 60,8 år i 2040. Dette er ein auke på 16,9 år. Som nemnt mange gongar tidlegare i denne rapporten, er prognosen spesielt usikker for dei små kommunane. Likevel syner tala for Eidfjord kva som vil skje dersom dei ikkje klarer å stogge eit jamt utsig av innbyggjarar i «sin beste alder». Prognosen ventar ei netto fråflytting på fire personar i året, noko som ikkje høyrast spesielt dramatisk ut. Men når det blir fire unge vaksne færre i året i kommunen, får dette altså store ringverknader. Det er desse som skulle tatt vare på den stadig større gruppa av eldre i kommunen, og dei skulle sjølv ha fått barn som skulle tatt hand om dei igjen når dei blei gamle. Når denne gruppa gradvis tappast år for år stoppar denne sirkelen opp og kommunen sitt igjen med ei rask aldrande befolkning. Scenarioet her er kanskje en ekstremsituasjon, men Eidfjord hadde år med netto fråflytting også på 2010-tallet, i åra da store deler av fylket opplevde stor tilflytting.

Granvin har i dag den eldste befolkninga i Hordaland (44,7 år), men det er altså Eidfjord som er venta å ha den høgaste snittalderen i 2040 med 60,8 år grunna forholda som er diskutert over. Gjennomsnittsalderen i Hordaland er venta å auke frå 38,9 år per 31.12.2015 til 42,3 år i 2040.

	Folkemengd per 31.12.				Innbyggjarar 1-5 år				Innbyggjarar 6-15 år				Innbyggjarar 75+ år				Snittalder		
	2015	2025	2040	Δ / år	2015	2020	2040	Δ / år	2015	2025	2040	Δ / år	2015	2025	2040	Δ / år	2014	2025	2040
Hordaland	516 497	564 556	628 648	0,8 %	32 164	34 895	35 919	0,4 %	63 441	67 740	72 045	0,5 %	35 571	49 535	71 846	2,9 %	38,9	40,3	42,3
Bergen	277 391	306 510	347 228	0,9 %	16 275	18 527	19 264	0,7 %	30 776	33 768	36 904	0,7 %	18 718	24 843	36 435	2,7 %	38,7	39,9	41,8
Sunnhordland	64 578	66 318	66 888	0,1 %	4 194	3 890	3 636	-0,6 %	8 828	8 556	7 948	-0,4 %	4 783	6 822	9 577	2,8 %	39,4	41,7	44,5
Etnø	4 106	4 090	3 920	-0,2 %	273	223	192	-1,4 %	521	506	411	-0,9 %	361	456	636	2,3 %	40,6	43,3	47,2
Sveio	5 593	6 087	6 627	0,7 %	428	394	407	-0,2 %	805	923	898	0,4 %	329	546	824	3,7 %	38,0	40,2	42,8
Bømlo	11 778	12 013	12 028	0,1 %	754	698	646	-0,6 %	1 757	1 566	1 454	-0,8 %	813	1 165	1 681	2,9 %	38,6	41,1	44,3
Stord	18 775	19 879	20 946	0,4 %	1 266	1 257	1 213	-0,2 %	2 516	2 628	2 579	0,1 %	1 185	1 778	2 620	3,2 %	38,1	40,3	42,8
Fitjar	3 140	3 032	2 728	-0,6 %	200	165	133	-1,6 %	443	369	295	-1,6 %	206	299	475	3,4 %	39,2	42,6	47,0
Tysnes	2 797	2 775	2 726	-0,1 %	158	143	135	-0,6 %	295	328	318	0,3 %	314	398	440	1,4 %	44,0	44,5	45,2
Kvinnherad	13 271	12 964	12 052	-0,4 %	726	667	569	-1,0 %	1 772	1 465	1 288	-1,3 %	1 227	1 690	2 168	2,3 %	41,5	44,4	47,7
Austevoll	5 118	5 478	5 859	0,5 %	389	344	342	-0,5 %	719	772	705	-0,1 %	348	491	734	3,0 %	38,0	40,0	42,9
Hardanger	22 871	21 497	18 565	-0,8 %	1 208	1 055	777	-1,7 %	2 635	2 365	1 827	-1,5 %	2 458	3 023	3 826	1,8 %	43,2	45,8	49,8
Jondal	1 104	1 005	803	-1,3 %	57	45	28	-2,8 %	129	99	69	-2,5 %	114	172	196	2,2 %	44,3	47,4	52,5
Odda	6 930	6 246	4 978	-1,3 %	341	285	178	-2,6 %	714	630	420	-2,1 %	799	848	1 076	1,2 %	43,9	46,4	51,4
Ullensvang	3 401	3 151	2 671	-1,0 %	184	151	112	-2,0 %	410	353	273	-1,6 %	378	465	533	1,4 %	43,2	45,8	49,4
Eidfjord	925	823	608	-1,7 %	41	24	9	-5,9 %	99	64	27	-5,1 %	91	117	176	2,7 %	43,9	50,0	60,8
Ulvik	1 116	1 034	869	-1,0 %	60	51	37	-1,9 %	128	113	84	-1,7 %	122	161	202	2,0 %	44,1	46,8	51,1
Granvin	920	870	732	-0,9 %	41	41	27	-1,7 %	94	103	76	-0,8 %	109	137	187	2,2 %	44,7	47,2	51,7
Kvam	8 475	8 368	7 904	-0,3 %	484	456	386	-0,9 %	1 061	1 003	878	-0,8 %	845	1 123	1 457	2,2 %	42,2	44,4	47,5
Voss	14 425	14 703	14 838	0,1 %	835	816	756	-0,4 %	1 761	1 811	1 695	-0,2 %	1 456	1 751	2 290	1,8 %	41,7	43,0	45,2
Bjørnefjorden	26 061	29 400	33 999	1,1 %	1 852	1 911	2 096	0,5 %	3 631	3 988	4 323	0,7 %	1 601	2 595	3 853	3,6 %	38,3	39,9	41,8
Fusa	3 876	3 973	4 080	0,2 %	224	204	199	-0,5 %	555	453	448	-0,9 %	368	462	610	2,0 %	41,6	43,5	45,6
Samnanger	2 443	2 534	2 596	0,2 %	146	140	141	-0,1 %	291	321	312	0,3 %	193	296	448	3,4 %	41,9	43,2	45,2
Os	19 742	22 893	27 322	1,3 %	1 482	1 567	1 757	0,7 %	2 785	3 214	3 563	1,0 %	1 040	1 836	2 795	4,0 %	37,2	38,9	41,0
Vest	65 077	76 158	92 191	1,4 %	4 806	5 448	6 083	0,9 %	9 543	10 737	12 434	1,1 %	3 199	5 589	8 946	4,2 %	36,8	38,4	40,5
Sund	6 975	8 106	9 701	1,3 %	539	564	630	0,6 %	1 003	1 062	1 212	0,8 %	364	653	1 046	4,3 %	37,3	39,3	41,5
Fjell	24 870	28 899	34 487	1,3 %	1 713	2 024	2 172	1,0 %	3 614	3 953	4 550	0,9 %	1 068	1 996	3 422	4,8 %	36,5	38,6	41,0
Askøy	28 380	33 487	40 985	1,5 %	2 232	2 418	2 767	0,9 %	4 243	4 929	5 651	1,2 %	1 448	2 513	3 825	4,0 %	36,6	38,2	40,1
Øygarden	4 852	5 665	7 018	1,5 %	322	442	515	1,9 %	683	794	1 021	1,6 %	319	427	653	2,9 %	38,5	38,3	39,0
Osterfjorden	12 463	12 938	13 461	0,3 %	713	807	764	0,3 %	1 638	1 645	1 663	0,1 %	1 100	1 345	1 832	2,1 %	40,5	41,5	43,4
Vaksdal	4 125	4 077	4 014	-0,1 %	209	227	208	0,0 %	508	493	475	-0,3 %	465	473	618	1,1 %	42,6	42,9	44,5
Modalen	381	400	437	0,6 %	18	23	25	1,3 %	65	44	54	-0,7 %	31	35	51	2,0 %	39,9	40,8	41,6
Osterøy	7 957	8 462	9 010	0,5 %	486	558	531	0,4 %	1 065	1 108	1 134	0,3 %	604	837	1 163	2,7 %	39,5	40,9	43,0
Nordhordland	33 631	37 032	41 477	0,8 %	2 281	2 441	2 542	0,4 %	4 629	4 870	5 251	0,5 %	2 256	3 568	5 086	3,3 %	39,1	40,7	42,5
Meland	7 812	9 330	11 507	1,6 %	621	663	752	0,8 %	1 166	1 400	1 588	1,2 %	369	674	1 143	4,6 %	36,3	38,1	40,4
Radøy	5 077	5 408	5 829	0,6 %	308	334	342	0,4 %	654	664	716	0,4 %	384	567	765	2,8 %	40,3	41,6	42,9
Lindås	15 607	17 241	19 398	0,9 %	1 056	1 175	1 224	0,6 %	2 181	2 246	2 463	0,5 %	1 012	1 655	2 311	3,4 %	38,9	40,5	42,3
Austrheim	2 858	2 897	2 820	-0,1 %	170	167	146	-0,6 %	344	326	295	-0,6 %	219	362	440	2,8 %	41,4	44,0	46,8
Fedje	576	532	487	-0,7 %	29	30	26	-0,4 %	79	52	54	-1,5 %	67	62	80	0,7 %	43,6	44,4	46,7
Masfjorden	1 701	1 624	1 437	-0,7 %	97	72	52	-2,5 %	205	183	135	-1,7 %	205	247	347	2,1 %	43,9	46,9	51,8

Tabell 1: Utvalde tal for kommunar og regionar i Hordaland. Kjelde: SSB via PANDA (2017), eigen prognose generert i PANDA (framskriving).



**HORDALAND
FYLKESKOMMUNE**

Agnes Mowinckels gate 5
Postboks 7900
5020 Bergen
Telefon: 55 23 90 00
E-post: hfk@hfk.no
www.hordaland.no

Hordaland fylkeskommune har ansvar for å utvikle hordalandssamfunnet. Vi gir vidaregåande opplæring, tannhelsetenester og kollektivtransport til innbyggjarane i fylket. Vi har ansvar for vegsamband og legg til rette for verdiskaping, næringsutvikling, fritidsopplevingar og kultur. Som del av eit nasjonalt og globalt samfunn har vi ansvar for å ta vare på fortida, notida og framtida i Hordaland. Fylkestinget er øvste politiske organ i fylkeskommunen.

