

Delområda på Askøy

Prognosar for folketalet, 2012-2040

Desember 2011

AUD-rapport nr. 4.7-11



HORDALAND
FYLKESKOMMUNE

Utgivar:	Hordaland fylkeskommune, Analyse, utgreiing og dokumentasjon (AUD) http://www.hordaland.no/aud
Tittel:	"Delområda på Askøy– Prognosar for folketalet, 2012-2040"
Publikasjonsserie/nr:	AUD-rapport nr: 4.7-11 http://www.hordaland.no/aud-rapportar
Dato:	8. desember 2011
Forfattar:	Stian Skår Ludvigsen, PhD
Tlf:	55 23 92 79
E-post:	stian-skar.ludvigsen@post.hfk.no

Innhald

Innleiing/samandrag	4
Metode	5
Ask	6
Erdal.....	8
Florvåg	9
Kleppestø.....	11
Strusshamn.....	12
Follese/Hetlevik.....	14
Haugland/Davanger/Ramsøy	15
Nordre Askøy.....	17
Kommunen i sin heilskap: test av prognosane.....	18

Figurar

Figur 1: Regresjonsbasert framskriving av Ask sin del av folketalet på Askøy.....	7
Figur 2: Prognosar for folketalet i Ask, 2012-2030.....	7
Figur 3: Regresjonsbasert framskriving av Erdal sin del av folketalet på Askøy	8
Figur 4: Prognosar for folketalet i Erdal, 2012-2030	9
Figur 5: Regresjonsbasert framskriving av Florvåg sin del av folketalet på Askøy.....	10
Figur 6: Prognosar for folketalet i Florvåg, 2012-2030.....	10
Figur 7: Regresjonsbasert framskriving av Kleppestø sin del av folketalet på Askøy.....	11
Figur 8: Prognosar for folketalet på Kleppestø, 2012-2030	12
Figur 9: Regresjonsbasert framskriving av Strusshamn sin del av folketalet på Askøy.....	13
Figur 10: Prognosar for folketalet i Strusshamn, 2012-2030	13
Figur 11: Regresjonsbasert framskriving av Follese/Hetlevik sin del av folketalet på Askøy.....	14
Figur 12: Prognosar for folketalet i Follese/Hetlevik, 2012-2030	15
Figur 13: Regresjonsbasert framskriving av Haugland/Davanger/Ramsøy sin del av folketalet	16
Figur 14: Prognosar for folketalet i Haugland/Davanger/Ramsøy, 2012-2030.....	16
Figur 15: Regresjonsbasert framskriving av Nordre Askøy sin del av folketalet	17
Figur 16: Prognosar for folketalet på Nordre Askøy, 2012-2030	18
Figur 17: Fordeling av venta folketalsutvikling, 2012-2040, SSB MMMM (2011).....	20
Figur 18: Fordeling av venta folketalsutvikling, 2012-2040, 3,3 % årleg vekst på Askøy.....	20

Tabellar

Tabell 1: Grunnkrinsane i Ask med folketal i 2001, 2006 og 2011	6
Tabell 2: Grunnkrinsane i Erdal med folketal i 2001, 2006 og 2011	8
Tabell 3: Grunnkrinsane i Florvåg med folketal i 2001, 2006 og 2011	9
Tabell 4: Grunnkrinsane på Kleppestø med folketal i 2001, 2006 og 2011	11
Tabell 5: Grunnkrinsane i Strusshamn med folketal i 2001, 2006 og 2011.....	12
Tabell 6: Grunnkrinsane i Follese/Hetlevik med folketal i 2001, 2006 og 2011.....	14
Tabell 7: Grunnkrinsane i Haugland/Davanger/Ramsøy med folketal i 2001, 2006 og 2011	15
Tabell 8: Grunnkrinsane på Nordre Askøy med folketal i 2001, 2006 og 2011.....	17
Tabell 9: Fordeling av folketalet i dei åtte delområda på Askøy, 2012-2040, SSB MMMM (2011)	19

Innleiing/samandrag

SSB har folketalsframskrivingar for alle kommunane i Noreg, men ikkje for lågare nivå. Stabseininga *analyse, utgreiing og dokumentasjon* (AUD) i Hordaland fylkeskommune har utarbeidd ein metode for å lage folketalsframskrivingar for lågare nivå enn dei inndelingane SSB gir prognosar for, og denne rapporten viser våre prognosar for dei åtte delområda på Askøy.¹

Metoden baserer seg på ein føresetnad om at folketalet i dei einskilde delane av Askøy vil utvikle seg etter same mønster som den historiske utviklinga. Vi har ingen garanti for at historia vil gjenta seg, men vi ser dette som ein god metode for å få informasjon om korleis ein kan vente seg at kommunen vil utvikle seg dersom dei let utviklinga gå som den har gjort dei siste åra.

For å redusere usikkerheita rundt prognosane, har vi berre laga prognosar for delområda, ikkje for grunnkrinsane. Den historiske perioden som ligg til grunn for dei fleste prognosane, er 1999 til 2011 (13 år). Grunnkrinsdata er henta frå SSB Statistikkbanken,² og inndelinga av grunnkrinsar i delområde er frå 1.1.2010.³

Dei 40 grunnkrinsane på Askøy er delt inn i åtte delområde: Ask, Erdal, Florvåg, Kleppestø, Strusshamn, Follese/Hetlevik, Haugland/Davanger/Ramsøy og Nordre Askøy. Om folketalsutviklinga følgjer det historiske mønsteret og folkeveksten for Askøy i sin heilskap kjem til å følgje SSB sin middelprognose (frå juni 2011), vil folketalet på Ask bli redusert med 3,4 % fram mot 2030, Erdal vil vekse med 10 %, Florvåg vil vekse med 35 %, Kleppestø med 39 %, Strusshamn med 99 %, Follese/Hetlevik med 31 %, Haugland/Davanger/Ramsøy med 77 %, og Nordre Askøy med 33 %. Askøy i sin heilskap vil vekse med 47 % frå 2011 til 2030 om SSB får rett i sin middelprognose.

Askøy har sett seg mål om 3,3 % vekst per år fram mot 2020. Om kommunen får til dette, og veksten fortsett fram mot 2030, vil Ask vekse med 22 %, Erdal med 40 %, Florvåg med 71 %, Kleppestø med 76 %, Strusshamn med 151 %, Follese/Hetlevik med 66 %, Haugland/Davanger/Ramsøy med 123 %, og Nordre Askøy med 68 %. Totalt vil Askøy vekse med 85 % frå 2011 til 2030 ved 3,3 % vekst per år.

Prognosane våre viser noko endring i forholdet mellom dei einskilde delområda: I relative delar vil Florvåg, Kleppestø, Follese/Hetlevik og Nordre Askøy berre bli litt mindre enn dei er i dag, Ask og Erdal vil bli meir redusert, mens Strusshamn og Haugland/Davanger/Ramsøy vil bli ein god del større.

Prognosane er *ikkje* deterministiske: om Askøy kommune let utviklinga i delområda følgje same mønster som dei siste åra, vil ein mest sannsynleg sjå ei framtidig utvikling lik prognosane våre, men om kommunen vil, kan den truleg styre mykje av balansen mellom delområda via styrt næringsutvikling og bustadbygging. Prognosane er baserte på historisk utvikling. Vi har ikkje teke omsyn til kva konkrete framtidsplanar Askøy kommune har for dei einskilde delområda.

Denne rapporten er delt i ti delar i tillegg til innleiinga: først ein methodedel der vi forklarar korleis vi har gått fram, deretter ein del for kvart delområde, og til sist ein del der vi oppsummerar vår "beste gjetting" og testar om prognosane i sum samsvarer med dei forventningar vi har for kommunen i sin heilskap.

¹ Rapporten er del i ei rekke rapportar frå AUD, under nummeret 4.x-11. Dette er rapport nr. 4.7-11, tidlegare rapportar er laga for Kvam, Kvinnherad, Lindås, Vaksdal og Ullensvang.

² Reproduert i <http://statistikk.igest.no>

³ Henta frå <http://www3.ssb.no/stabas/ItemsFrames.asp?ID=6882001&Language=nb>

Metode⁴

Prognosane for folketalet i dei ein-skilde delområda på Askøy er laga i ei trestegs prosedyre: **1)** først er det kjørt regresjonsanalysar av dei historiske folketalsdelane til dei ein-skilde delområda,⁵ **2)** deretter er resultatet av regresjonane strekt framover i tid soleis at vi får ei framskriving av folketalsdelane, **3)** til sist er dei framskrive folketalsdelane multiplisert med folketalsframskrivingar for heile kommunen.

Når vi lagar framskrivingar av prosentdelar, har vi fasit for summen av desse, fordi summen av prosentdelane *må* utgjere 100 %. Vi kan altså ikkje lage framskrivingar som i sum avvik frå 100 %, og vår måte å gjere dette på sikrar at vi får eit resultat som står i forhold til folketalet i resten av kommunen, mens det ikkje finns fasit for summen av regresjonar av folketalet i dei ein-skilde delområda. Slike regresjonar ville gitt enkeltresultat som ikkje stod i relasjon til folketalet i resten av kommunen.

Regresjonen i **steg 1** er basert på at endring i *tid* forklarar historisk endring i folketalsdel. Når vi så i **steg 2** strekker regresjonslinja fram i tid, brukar vi med andre ord historia til å forsøke å seie noko om framtida.

Føresetnaden for denne framskrivinga er at folketalsdelen vil utvikle seg *likt* med det historiske mønsteret. *Usikkerheita* rundt dette mønsteret er berekna ved eit *prediksjonsintervall*, som seier at vi med 95 % sikkerheit kan vente oss verdiar innanfor dette intervallet *gitt* at føresetnaden held. Vi har likevel ingen garantiar for at føresetnaden om at utviklinga vil fortsette likt med det historiske mønsteret, vil halde. Det er vår *beste gjetting*, men ingen garanti.

Den folketalsdelen som vi så har kome fram til, er nytta i **steg 3** til å rekne ut kva folketalet i dei ein-skilde delområda vil vere under to nye føresetnader: 1) om folkeveksten på Askøy vil halde fram som kommunestyret på Askøy har sagt dei ønskjer seg (3,3 % årleg vekst),⁶ og 2) om folkeveksten på Askøy vil halde fram som SSB ventar seg i sin middelprognose (MMMM) for Askøy frå 2011.⁷ I tillegg legg vi inn folketalet i forhold til prediksjonsintervallet for desse alternativa.

Vi vil presentere to figurar for kvart delområde. Den første figuren vil dekkje steg 1 og 2, og den andre figuren vil dekkje steg 3.

Til sist vil vi teste om prognosane står i forhold til kvarandre og summerer seg opp til eit tal som er i samsvar med dei forventingar vi har til folkeveksten i heile Askøy, og gi detaljert statistikk for dette.

Ei svakheit ved denne metoden er at vi ignorerer informasjon om flytting, innvandring, fødsjar og dødsfall. Alt dette er slått saman i ein samla trend, som baserer seg på at folketalsutviklinga følgjer det historiske mønsteret. Vi har heller ikkje teke inn informasjon om planlagd bustadbygging eller næringsutvikling. Vi får dermed ikkje informasjon om dei ein-skilde bidraga til – og drivkreftene bak – folkeveksten. Vi kunne ha vore betre stilt om vi hadde laga separate framskrivingar av dei ein-skilde komponentane i folketalsutviklinga, sidan vi da hadde kunne vurdert informasjon kring venta flytting, fødsjar og dødsfall (til dømes tal innbyggjarar i flytteklar alder, tal kvinner i fruktbar alder, tal eldre), men vi har mykje av denne informasjonen på kommunenivå (SSB sine framskrivingar), og vi er nøgd

⁴ Dei som er interesserte i dei tekniske detaljane i metoden kan kontakte forfattaren (sjå side 2).

⁵ Vi har ikkje laga prognosar for den del av befolkninga som er registrert med uoppgeve bustad.

⁶ https://www.askoy.kommune.no/getfile.aspx/document/epcx_id/1222/epdd_id/5229, s.11

⁷ <http://www.ssb.no/folkfram>

med vår metode så lenge vi får prognosar for delområda som i sum er lik prognosane for heile kommunen.

Ein fordel med vår metode er at vi reduserer talet på føresetnader som ligg til grunn for prognosane, mens ein meir detaljert prognose ville gitt oss langt fleire føresetnader å halde styr på. Det ville også ha vore meir ressurskrevjande å lage ein meir detaljert folketalsframskriving – som i sum ikkje vil vere noko meir presis enn vår prognose – og det vil krevje data frå SSB som ikkje er allment tilgjengeleg.

Ask

Figur 1 viser ei framskriving av Ask sin del av folketalet på Askøy (steg 1 og 2 i metoden). Framskrivninga er basert på ein regresjon av folketalsdelen som ein lineær funksjon av tid for perioden 1999 til 2011.

Ask har i dag 8 % av folketalet på Askøy. Vår beste gjetting er at dette vil vere redusert til 5,7 % innan 1. januar 2030. Prediksjonsintervallet rundt denne gjettinga gjer at vi – under føresetnad om at det historiske mønsteret held fram – med 95 % sikkerheit kan vente oss ein folketalsdel i Ask mellom 5,3 og 6,1 %.

Dét det er betydeleg høgare usikkerheit rundt, er kva folketal Ask vil ha. I steg 3 (figur 2) har vi lagt inn dei ulike alternativa vi har.

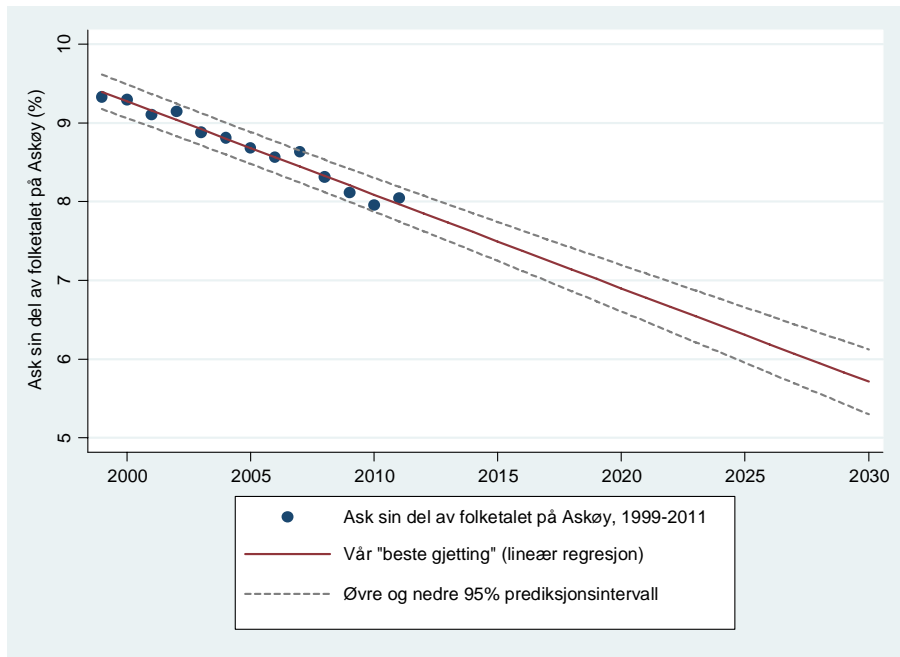
Ask hadde 2 059 innbyggjarar per 1. januar 2011. Om vi ser det som mest realistisk at Askøy vil ha ein vekst som SSB ventar seg, vil Ask ha 2 144 innbyggjarar 1. januar 2030. Om folkeveksten på Askøy derimot held fram som kommunestyret ønskjer seg, og utviklinga følgjer same mønster som dei siste 13 åra, vil Ask ha 2 710 innbyggjarar i 2030. Forskjellen mellom SSB sin middelpnognose og ein årleg folkevekst på 3,3 % er altså på 566 innbyggjarar. Forskjellen er ein forskjell mellom ei utflating og seinare svak nedgang og ein rimeleg bratt auke. Om Askøy kommune får til ein slik vekst som dei ønskjer seg, og opprettheld det same busetnadsmønsteret som dei siste 13 åra, vil folketalet på Ask auke med nesten ein tredel.

Tabell 1: Grunnkrinsane i Ask med folketal i 2001, 2006 og 2011

	2001	2006	2011
12470101 Åsebø/Hanevik	290	320	343
12470102 Breivik	259	269	297
12470103 Ask	635	711	674
12470104 Hop	417	414	516
12470105 Strømsnes	229	213	229
Sum 12470100 Ask	1 830	1 927	2 059

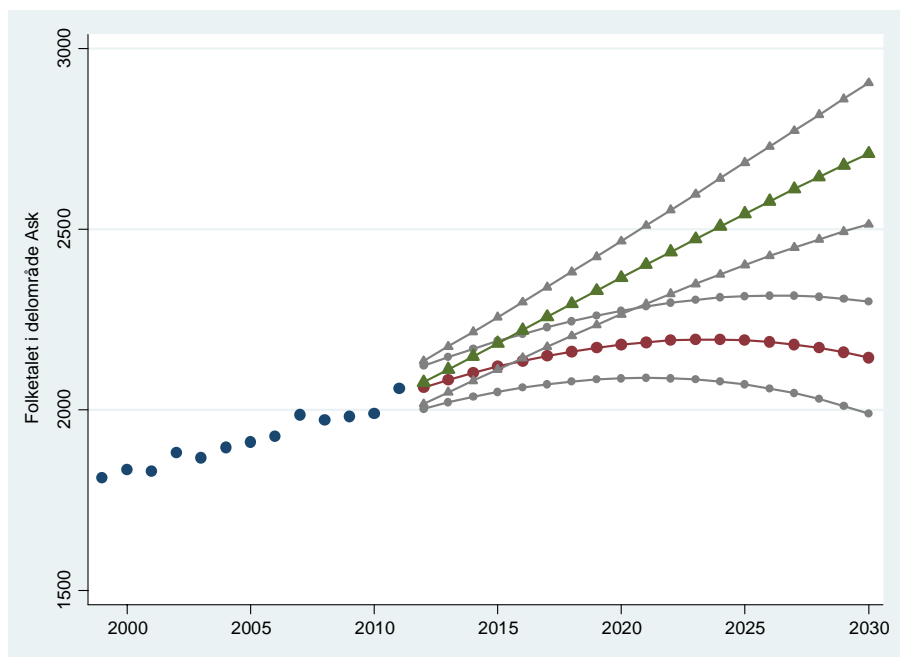
Note: Folketal per 1. januar.

Kjelde: <http://statistikk.ivist.no>



Figur 1: Regresjonsbasert framskriving av Ask sin del av folketallet på Askøy

Note: Framskrivinga er basert på ein regresjon av Ask sin del av folketallet som ein lineær funksjon av tid for perioden 1999 til 2011. Kontakt forfattar for matematiske og statistiske detaljar.



Figur 2: Prognosar for folketallet i Ask, 2012-2030

Note: Prognosane er rekna ut på bakgrunn av den folketalsdelen som er vår "beste gjetting" i figur 1 og to ulike alternativ for folkevekst på Askøy: årleg vekst på 3,3 % i heile kommunen (grøne trianglar), og SSB sin middelpåprognose for Askøy frå 2011 (raude prikkar). Øvre og nedre prediksjonsintervall er markert i grått, og er utrekna frå prediksjonsintervallet i figur 1 i forhold til desse to folkevekstalternativa. Jf. metodekapittelet. Kontakt forfattar for detaljar.

Erdal

Figur 3 viser ei framskriving av Erdal sin del av folketalet på Askøy (steg 1 og 2 i metoden). Merk at skalaen på den vertikale akse er forskjellig frå skalaen i tilsvarende figur for Ask.

Erdal har i dag 11,6 % av folketalet på Askøy. Vår beste gjetting er at dette vil bli redusert til 9,2 % innan 2030.

Erdal hadde 2 978 innbyggjarar den 1. januar 2011. Dei to alternativa gir ikkje store forskjellar når vi kjem eitt år fram i tid, men skilnadene er betydelege berre nokre få år fram i tid (figur 4).

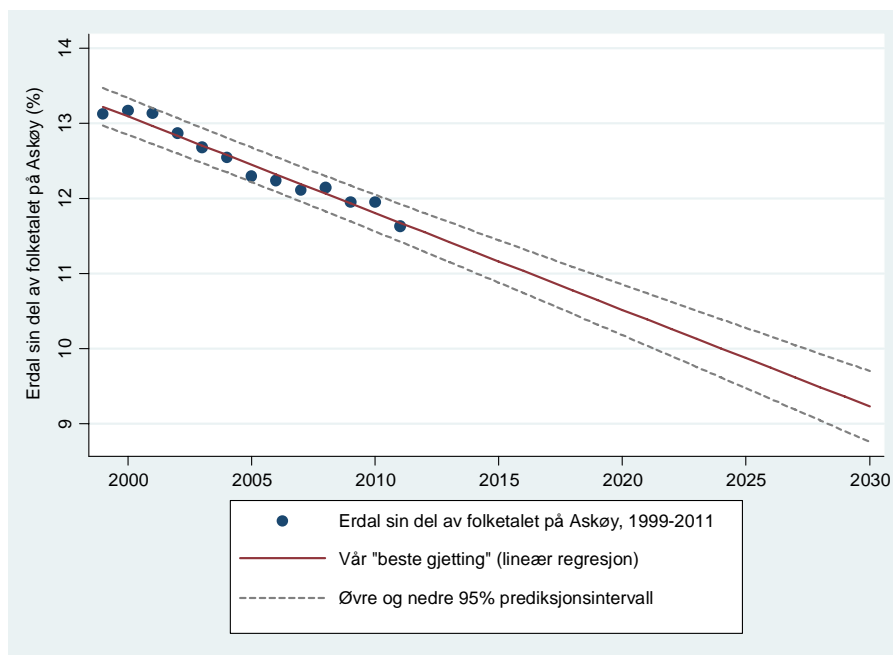
Om Askøy veks som SSB ventar seg, vil Erdal ha 3 466 innbyggjarar 1. januar 2030. Om folkeveksten på Askøy derimot blir 3,3 % per år, vil Erdal ha 4 380 innbyggjarar i 2030. For Erdal er forskjellen mellom SSB sin middelpåprognose og ein årleg folkevekst på 3,3 % da på 914 innbyggjarar, og forskjellen står mellom ein kraftig vekst og ei utflating av folkeveksten.

Tabell 2: Grunnkrinsane i Erdal med folketal i 2001, 2006 og 2011

	2001	2006	2011
12470201 Skogvik	211	196	216
12470202 Nordre Erdal	587	611	641
12470203 Søndre Erdal	379	391	474
12470204 Åsen	562	530	507
12470205 Stenrusten/Vardane	900	1 026	1 140
Sum 12470200 Erdal	2 639	2 754	2 978

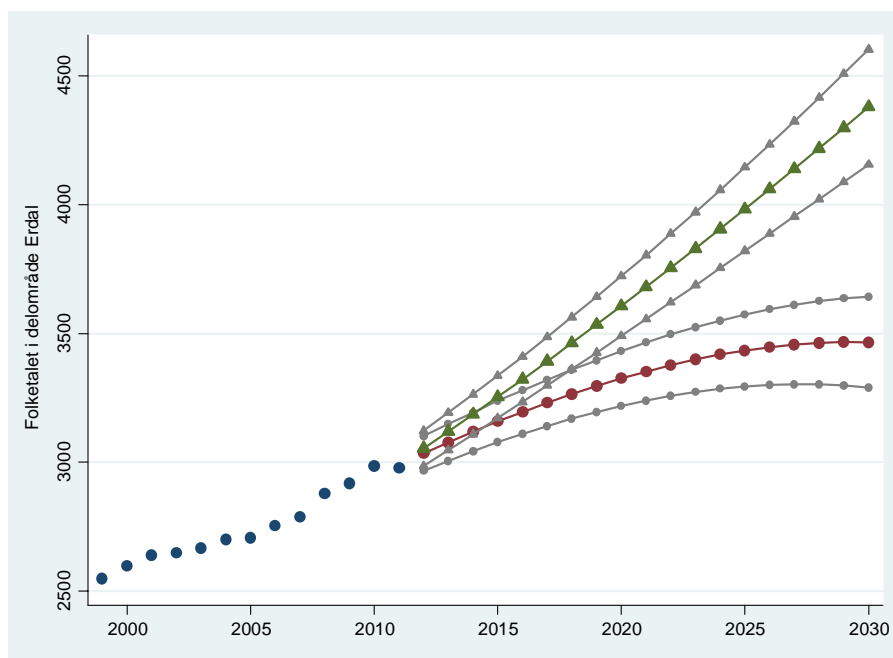
Note: Folketal per 1. januar.

Kjelde: <http://statistikk.ivist.no>



Figur 3: Regresjonsbasert framskriving av Erdal sin del av folketalet på Askøy

Note: Framskrivinga er basert på ein regresjon av Erdal sin del av folketalet som ein lineær funksjon av tid for perioden 1999 til 2011. Kontakt forfatter for detaljar.



Figur 4: Prognosar for folketalet i Erdal, 2012-2030

Note: Prognosane er rekna ut på bakgrunn av den folketalsdelen som er vår "beste gjetting" i figur 3 og to ulike alternativ for folkevekst på Askøy. Jf. note under figur 2. Kontakt forfattar for detaljar.

Florvåg

Framskrivinga av Florvåg sin del av folketalet har ei anna form enn for Ask og Erdal, men usikkerheita er framleis lita. Som ein kan sjå i figur 5, er forma på den historiske utviklinga annleis enn forma på utviklinga i dei andre delområda. Vi har her kome fram til at den beste representasjonen av utviklinga er ei loglineær funksjon av tid, som vi òg har framskrive. Her ventar vi òg ein reduksjon, men langt svakare enn for dei to føregåande delområda. Vår beste gjetting er at folketalsdelen berre vil gå litt ned, frå 7,4 % i dag til 7,1 % i 2030. Dette gjer at folketalet på Florvåg vil auke uansett om det er SSB som får rett i sin prognose, eller om Askøy klarar å nå sitt mål for årleg vekst.

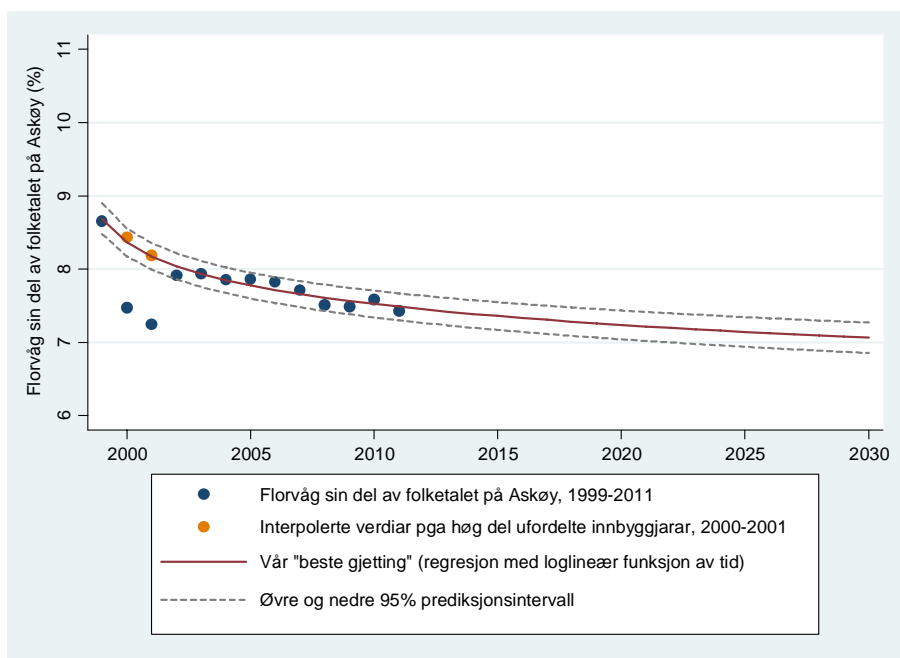
Florvåg har i dag 1 901 innbyggjarar, og om SSB får rett i si framskriving og folketalsdelen utviklar seg etter same mønster som dei siste 13 åra, vil folketalet i Florvåg i 2030 vere på 2 652. Om Askøy når sitt mål på 3,3 % årleg vekst utan å endre utviklingsmønsteret, vil Florvåg ha 3 350 innbyggjarar i 2030.

Tabell 3: Grunnkrinsane i Florvåg med folketal i 2001, 2006 og 2011

	2001	2006	2011
12470301 Bakarvågen	422	478	499
12470302 Florvåg	839	1 093	1 212
12470303 Florvågøy	195	188	190
Sum 12470300 Florvåg	1 456	1 759	1 901

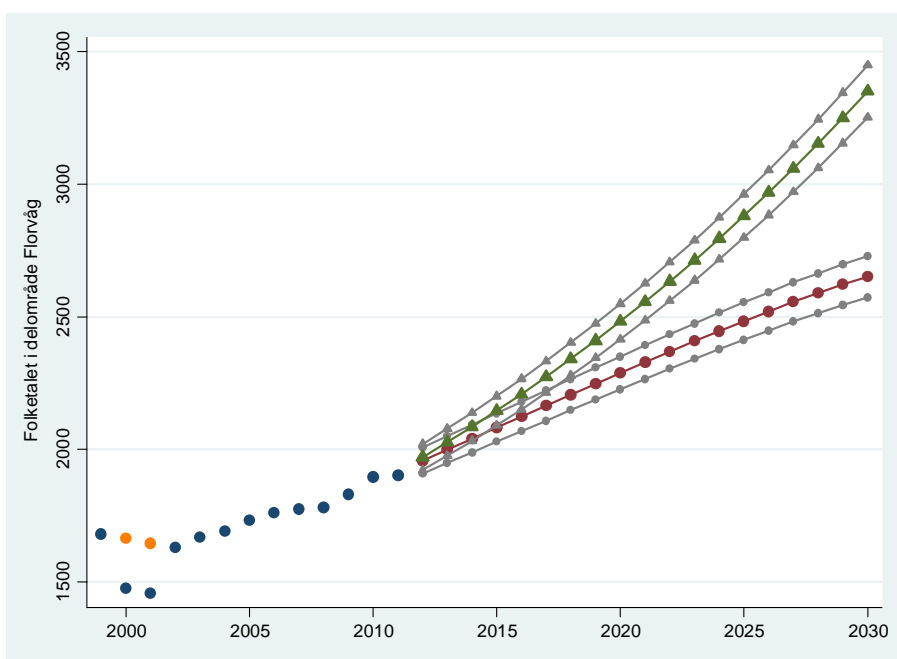
Note: Folketal per 1. januar.

Kjelde: <http://statistikk.ivest.no>



Figur 5: Regresjonsbasert framskriving av Florvåg sin del av folketallet på Askøy

Note: Framskrivinga er basert på ein regresjon av Florvåg sin del av folketallet som ein loglineær funksjon av tid for perioden 1999 til 2011. Kontakt forfattar for detaljar.



Figur 6: Prognosar for folketallet i Florvåg, 2012-2030

Note: Prognosane er rekna ut på bakgrunn av den folketalsdelen som er vår "beste gjetting" i figur 5 og to ulike alternativ for folkevekst på Askøy. Jf. note under figur 2. Kontakt forfattar for detaljar.

Kleppestø

Den historiske variasjonen i Kleppestø sin del av folketallet gjer at vi får stor usikkerheit rundt vår framskriving av denne (figur 7). Vi kan vente oss ein folketalsdel på Kleppestø så vidt over gjennomsnittet av dei siste 13 åra (23,7 %), innafor eit intervall mellom 22 og 25,4 %.

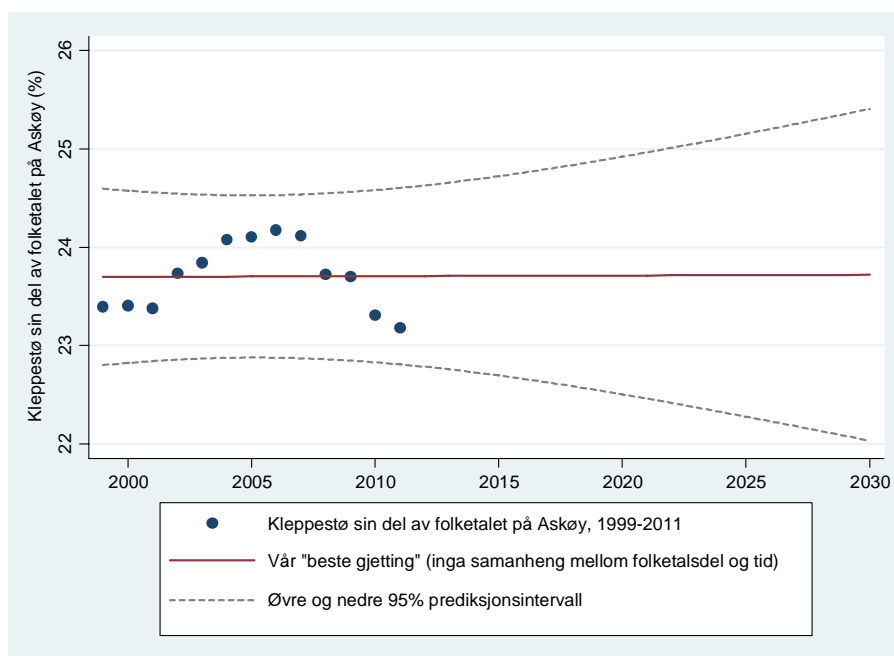
Historia gir ikkje noko grunnlag for å seie kva retning folketalsdelen vil ta. Om Askøy vel fortetting, kan vi vente oss ei folketalsutvikling i den øvre del av intervallet, og om Askøy vel å spreie utbygginga i andre delar av kommunen, kan vi vente oss ei utvikling i nedre del av intervallet.

Tabell 4: Grunnkrinsane på Kleppestø med folketal i 2001, 2006 og 2011

	2001	2006	2011
12470401 Strand/Solhola	607	617	644
12470402 Kleppestø	688	785	788
12470403 Myrane/Øvre Kleppe	1 374	1 372	1 410
12470404 Øvre Kleppe/Svingen	470	472	522
12470405 Nedre Kleppe	543	634	675
12470406 Juvik/Horsøy	1 016	1 558	1 896
Sum 12470400 Kleppestø	4 698	5 438	5 935

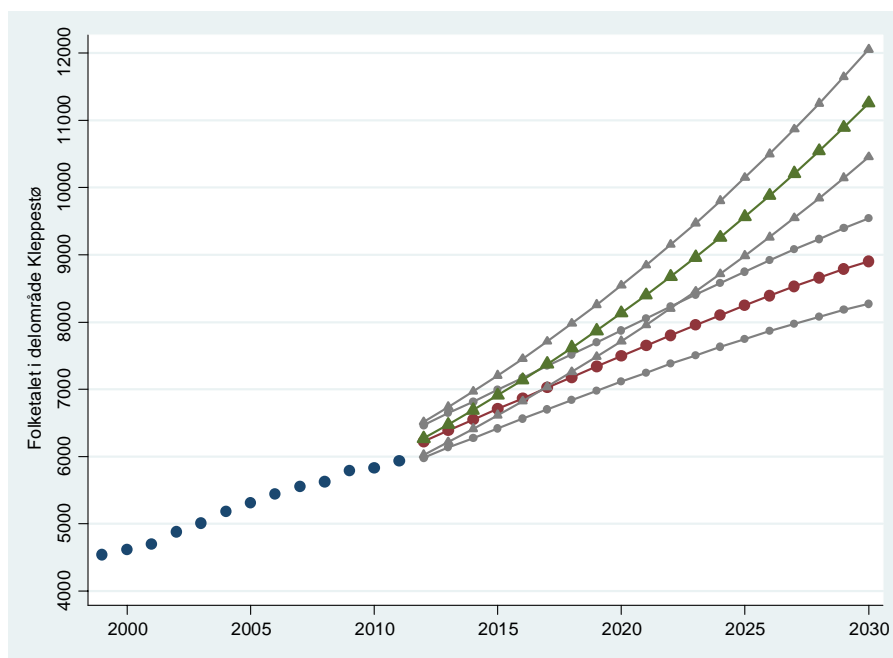
Note: Folketal per 1. januar.

Kjelde: <http://statistikk.igest.no>



Figur 7: Regresjonsbasert framskriving av Kleppestø sin del av folketallet på Askøy

Note: Framskrivninga er basert på ein regresjon av Kleppestø sin del av folketallet som ein lineær funksjon av tid for perioden 1999 til 2011. Kontakt forfattar for detaljar.



Figur 8: Prognosar for folketalet på Kleppestø, 2012-2030

Note: Prognosane er rekna ut på bakgrunn av den folketalsdelen som er vår "beste gjetting" i figur 7 og to ulike alternativ for folkevekst på Askøy. Jf. note under figur 2. Kontakt forfattar for detaljar.

Etter vår beste gjetting vil Kleppestø vekse frå 5 935 innbyggjarar i dag til 8 906 i 2030 om SSB får rett i sin prognose, og 11 253 om Askøy når sitt mål på 3,3 % vekst for heile kommunen (figur 8). Dette er sjølvsagt under føresetnad av at Askøy let folketalsdelen til Kleppestø ligge på gjennomsnittet av dei siste 13 åra. Vi har ikkje teken høgde for Askøy sine konkrete planar om nærings- og bustadutvikling i området, og kommunen kan bryte med prognosane med målretta utvikling.

Strusshamn

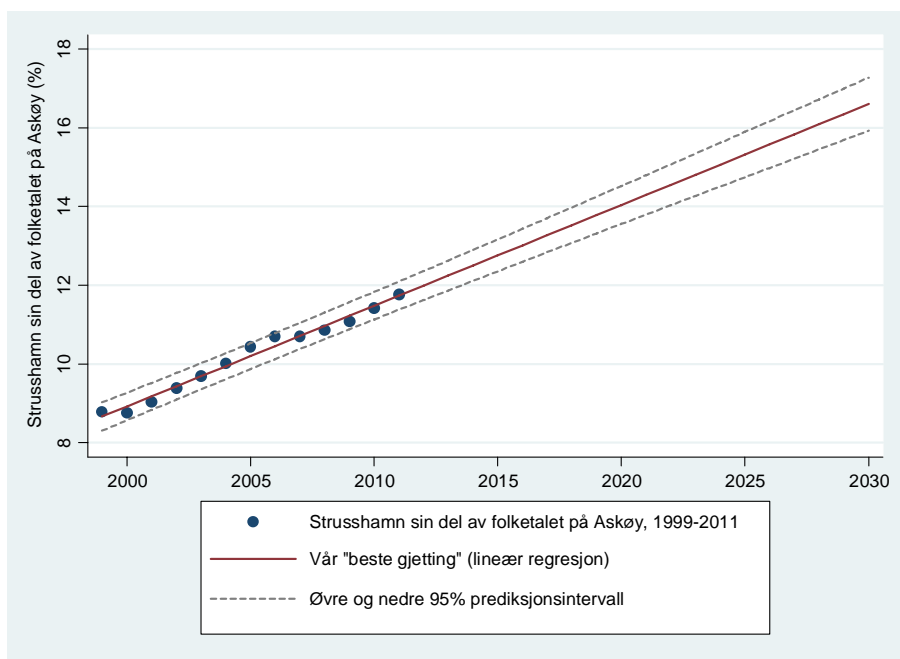
Strusshamn sin del av folketalet på Askøy har vakse etter eit tydeleg mønster, og om dette mønsteret fortsett, vil Strusshamn sin folketalsdel vekse frå 11,8 % i dag til 16,6 % i 2030 (figur 9). I innbyggjartal vil dette bety ein vekst frå 3 013 innbyggjarar til 6 234 dersom SSB får rett i sin middelprognose, og 7 876 dersom kommunen når sine vekstmål (figur 10). Sjølv med SSB sin middelprognose ligg det altså an til ei dobling av folketalet i Strusshamn, og den årlege veksten i delområdet vil vere på 3,9 %. Dette er likevel mindre enn den veksten Strusshamn har hatt frå 1999 til 2011 (som i gjennomsnitt var på 4,9 %). Om Askøy når ein årleg vekst på 3,3 %, vil Strusshamn få ein årleg vekst på 5,2 %.

Tabell 5: Grunnkrinsane i Strusshamn med folketal i 2001, 2006 og 2011

	2001	2006	2011
12470501 Skarholmen/Stensohamn	379	422	800
12470502 Strusshamn	604	972	1 125
12470503 Krokåsdalen	84	84	46
12470504 Skiftesvik	153	197	217
12470505 Marikoven	593	733	825
Sum 12470500 Strusshamn	1 813	2 408	3 013

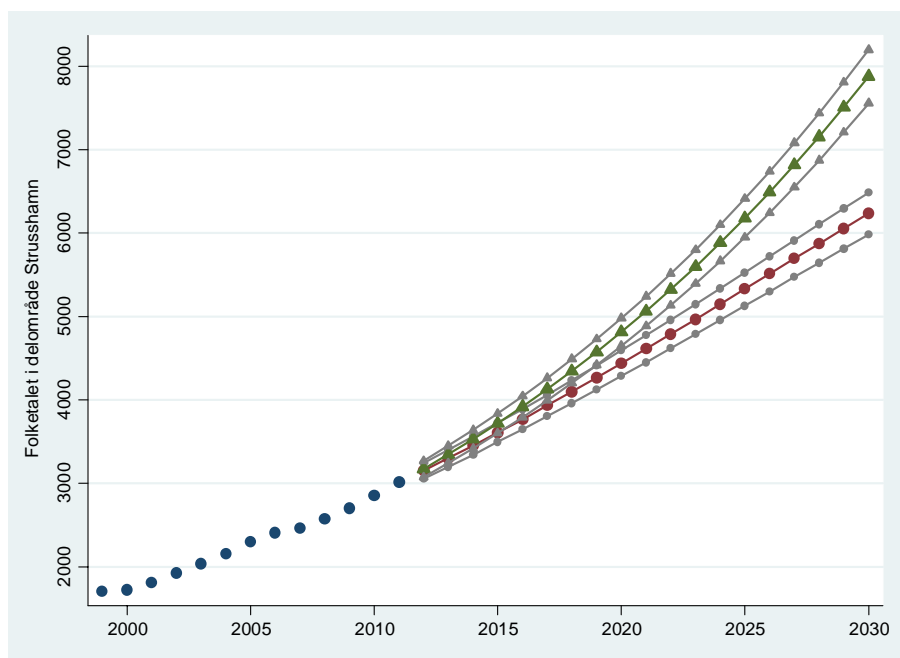
Note: Folketal per 1. januar.

Kjelde: <http://statistikk.igest.no>



Figur 9: Regresjonsbasert framskriving av Strusshamn sin del av folketallet på Askøy

Note: Framskrivinga er basert på ein regresjon av Strusshamn sin del av folketallet som ein lineær funksjon av tid for perioden 1999 til 2011. Kontakt forfattar for detaljar.



Figur 10: Prognosar for folketalet i Strusshamn, 2012-2030

Note: Prognosane er rekna ut på bakgrunn av den folketalsdelen som er vår "beste gjetting" i figur 9 og to ulike alternativ for folkevekst på Askøy. Jf. note under figur 2. Kontakt forfattar for detaljar.

Follese/Hetlevik

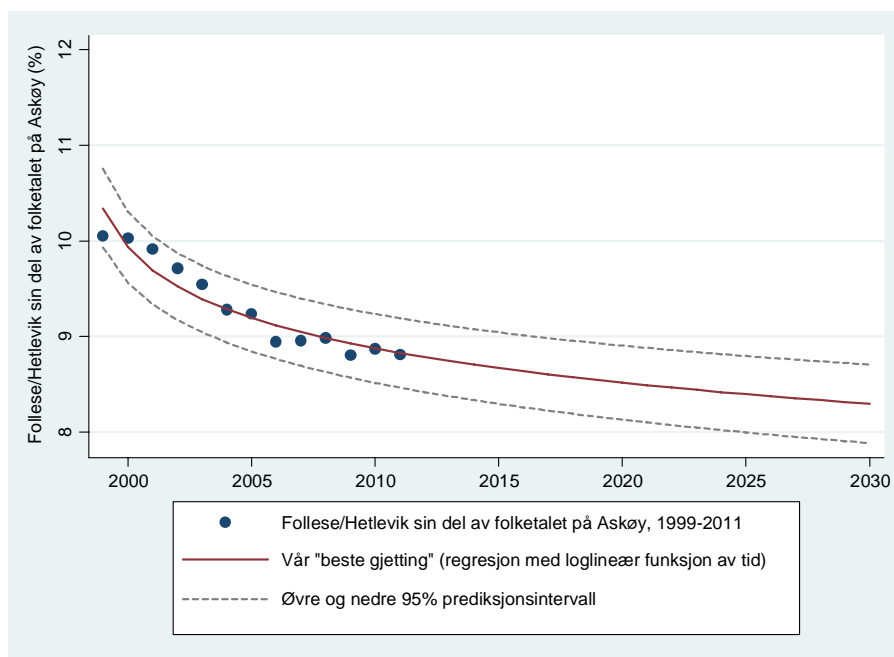
Som for Florvåg, finn vi ein nedgåande loglineær funksjon av tid for Follese/Hetlevik sin del av folke- talet, men usikkerheita er større (figur 11). Òg som Florvåg, blir den nedgåande folketalsdelen likevel omsett til vekst i folke- talet (figur 12). Om SSB sin middelprognose er den rette, vil folke- talet i Folle- se/Hetlevik auke frå 2 255 til mellom 2 960 og 3 269, med 3 114 som vår beste gjetting, og om den årlege veksten for kommunen blir på 3,3 %, vil folke- talet i delområdet bli mellom 3 740 og 4 130, med 3 935 som vår beste gjetting.

Tabell 6: Grunnkrinsane i Follese/Hetlevik med folketal i 2001, 2006 og 2011

	2001	2006	2011
12470601 Follese	1 130	1 157	1 272
12470602 Hetlevik	862	855	983
Sum 12470600 Follese/Hetlevik	1 992	2 012	2 255

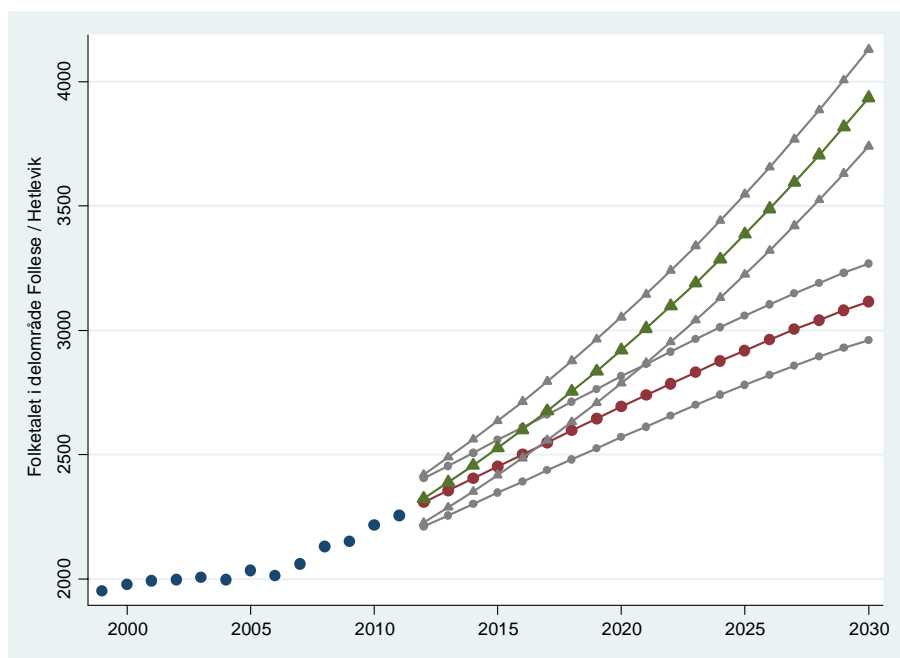
Note: Folketal per 1. januar.

Kjelde: <http://statistikk.igest.no>



Figur 11: Regresjonsbasert framskriving av Follese/Hetlevik sin del av folke- talet på Askøy

Note: Framskrivinga er basert på ein regresjon av Follese/Hetlevik sin del av folke- talet som ein log- lineær funksjon av tid for perioden 1999 til 2011. Kontakt forfattar for detaljar.



Figur 12: Prognoser for folketallet i Follese/Hetlevik, 2012-2030

Note: Prognosane er rekna ut på bakgrunn av den folketalsdelen som er vår "beste gjetting" i figur 11 og to ulike alternativ for folkevekst på Askøy. Jf. note under figur 2. Kontakt forfatter for detaljar.

Haugland/Davanger/Ramsøy

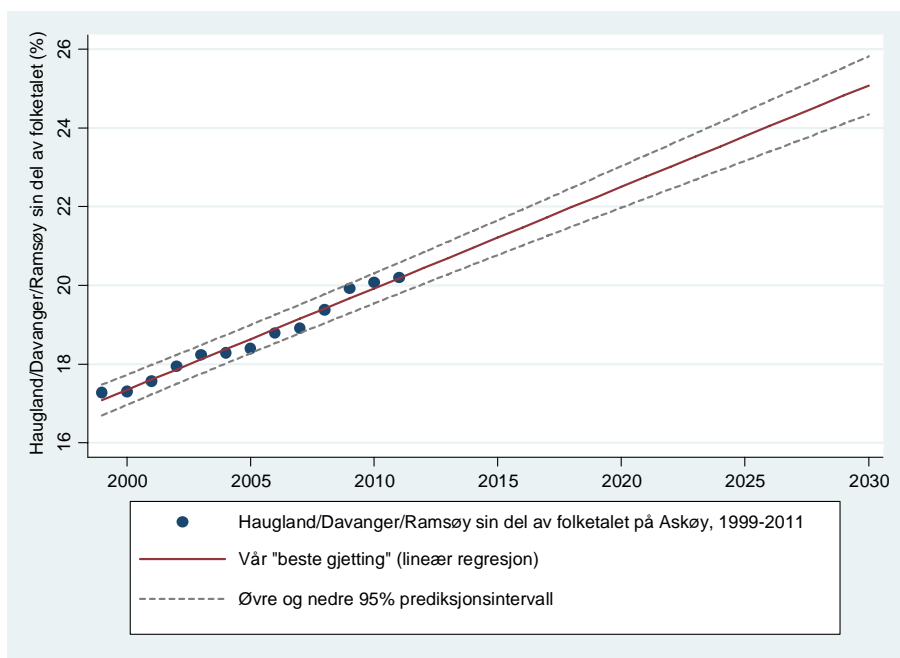
Om det historiske mønsteret til Haugland/Davanger/Ramsøy held fram, kan delområdet bli større enn Kleppstø (figur 13, jf. figur 7). Det føreset sjølvsagt at det er plass i området til å halde fram som før, og at kommunen legg til rette for dette. Delområdet har i dag 5 171 innbyggjarar. Om vi legg føresetnadene til grunn og nyttar vår beste gjetting i figur 13 på SSB sin middelprognose frå 2011, vil Haugland/Davanger/Ramsøy ha 9 418 innbyggjarar den 1. januar 2030. Om vi nyttar denne gjettinga på målet om 3,3 % vekst per år, vil delområdet ha 11 900 innbyggjarar i 2030. Når delområdet sin del av folketallet er venta å vekse med 1,15 % per år (0,26 prosentpoeng), vil veksten i folketallet på Haugland/Davanger/Ramsøy vere på nesten 4,5 % per år dersom Askøy veks med 3,3 %.

Tabell 7: Grunnkrinsane i Haugland/Davanger/Ramsøy med folketal i 2001, 2006 og 2011

	2001	2006	2011
12470701 Haugland	804	852	922
12470702 Ravnanger	396	550	673
12470703 Tveit/Tveitevåg	608	1 084	1 592
12470704 Davanger	602	629	718
12470705 Kollevåg	215	215	214
12470706 Steinseidet/Tveitneset	219	256	334
12470708 Hanøytangen	465	444	519
12470709 Ramsøy	220	194	199
Sum 12470700 Haugland/Davanger/Ramsøy	3 529	4 224	5 171

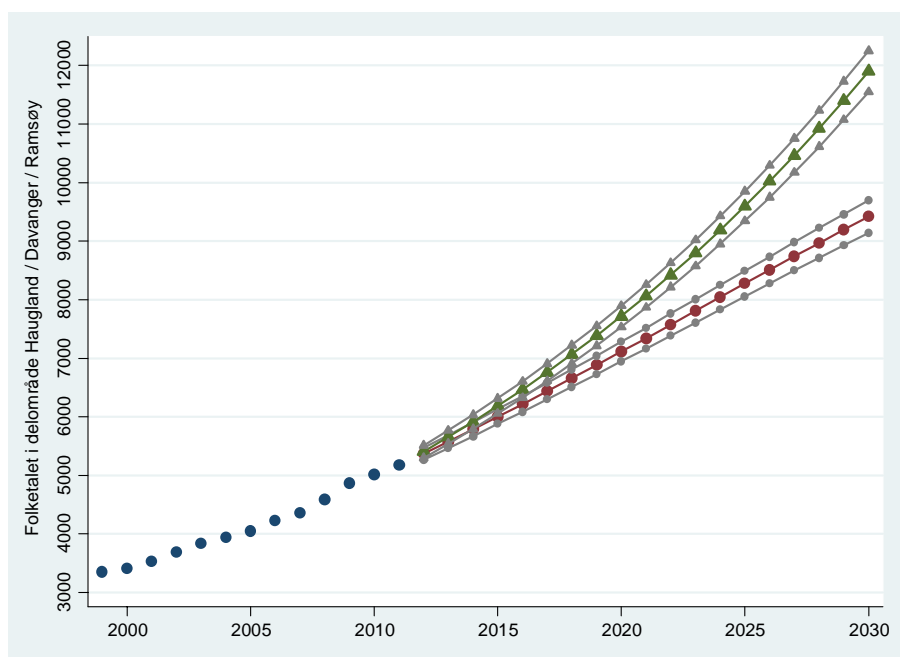
Note: Folketal per 1. januar.

Kjelde: <http://statistikk.ivist.no>



Figur 13: Regresjonsbasert framskriving av Haugland/Davanger/Ramsøy sin del av folketallet

Note: Framskrivinga er basert på ein regresjon av Haugland/Davanger/Ramsøy sin del av folketallet som ein lineær funksjon av tid for perioden 1999 til 2011. Kontakt forfattar for detaljar.



Figur 14: Prognosar for folketallet i Haugland/Davanger/Ramsøy, 2012-2030

Note: Prognosane er rekna ut på bakgrunn av den folketalsdelen som er vår "beste gjetting" i figur 13 og to ulike alternativ for folkevekst på Askøy. Jf. note under figur 2. Kontakt forfattar for detaljar.

Nordre Askøy

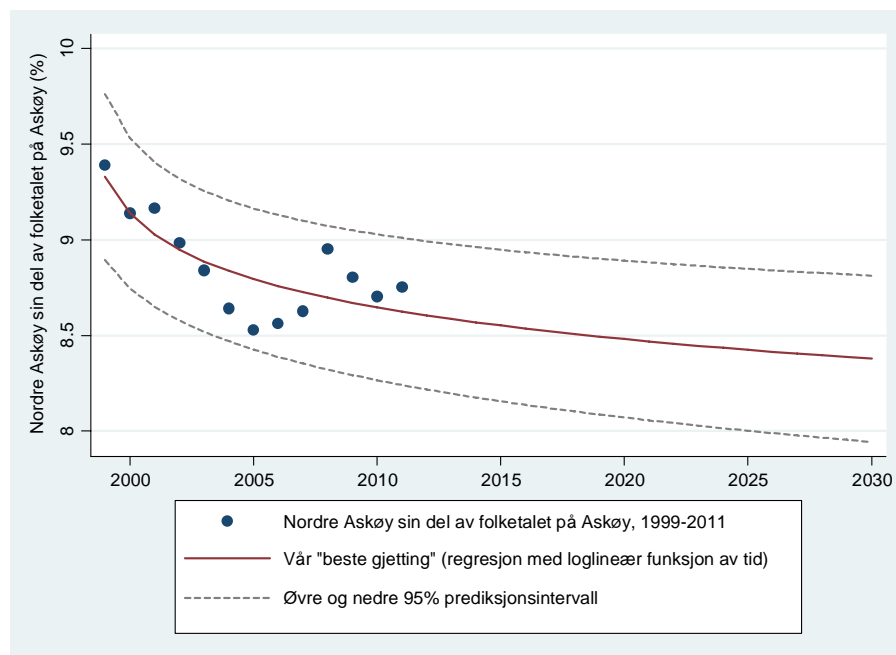
På grunn av skaleringa av den vertikale aksa, ser det ut som om framskrivinga av Nordre Askøy sin del av folketalet har den største usikkerheita etter Klepppestø (figur 15). Relativt sett er dette riktig, men i absolutte tal er det fleire delområde som har større prediksjonsintervall rundt framskrivingane. Vår beste gjetting er at Nordre Askøy sin del av folketalet vil gå ned frå 8,8 % i dag til 8,4 % i 2030, innafør eit intervall mellom 7,9 og 8,8 %. Omrekna til folketal vil dette gi 3 146 innbyggjarar i 2030 ved SSB sin middelpnognose, og 3 975 innbyggjarar om kommunen når sitt mål for heile Askøy, mot 2 241 innbyggjarar i dag (figur 16).

Tabell 8: Grunnkrinsane på Nordre Askøy med folketal i 2001, 2006 og 2011

	2001	2006	2011
12470801 Kjerrgarden	508	571	720
12470802 Fromreide/Berland	425	418	408
12470803 Fauskanger	369	359	459
12470804 Skråmestø	257	282	315
12470805 Skansen	162	185	244
12470806 Herdla	121	111	95
Sum 12470800 Nordre Askøy	1 842	1 926	2 241

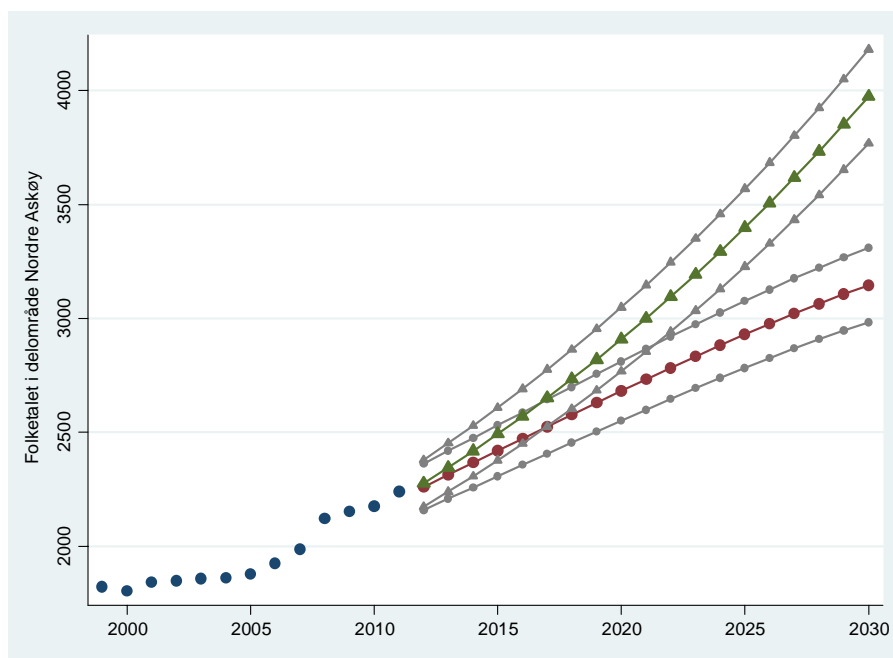
Note: Folketal per 1. januar.

Kjelde: <http://statistikk.igest.no>



Figur 15: Regresjonsbasert framskriving av Nordre Askøy sin del av folketalet

Note: Framskrivinga er basert på ein regresjon av Nordre Askøy sin del av folketalet som ein loglineær funksjon av tid for perioden 1999 til 2011. Kontakt forfattar for detaljar.



Figur 16: Prognosar for folketalet på Nordre Askøy, 2012-2030

Note: Prognosane er rekna ut på bakgrunn av den folketalsdelen som er vår "beste gjetting" i figur 15 og to ulike alternativ for folkevekst på Askøy. Jf. note under figur 2. Kontakt forfattar for detaljar.

Kommunen i sin heilskap: test av prognosane

Fordi folketalsdelane i sum skal utgjere 100 %, er ein viktig test av prognosane å sjå kor nære 100 % vi kjem når vi summerer opp våre beste gjettingar frå figur 1, 3, 5, 7, 9, 11, 13 og 15. Våre beste gjettingar for kvart delområde viser seg å ikkje vere ei så god gjetting for heile kommunen, da summen av desse i 2030 er 104,1 %. Vi har altså ein "overprediksjon" på 4,1 prosentpoeng, som i tal vil utgjere 1 531 fleire innbyggjarar enn SSB ventar i sin middelprognose, og 1 935 fleire innbyggjarar enn det Askøy kan få ved ein årleg vekst på 3,3 %. Vi kan korrigere for denne overprediksjonen ved å summere opp det nedre prediksjonsintervallet av våre beste gjettingar. Dette gir ein sum på 99 % i 2030, altså ein "underprediksjon" på eitt prosentpoeng. For 2030 vurderer vi dette avviket som meir akseptabelt enn avviket av summen av våre beste gjettingar, men på kort sikt er avviket til summen av det nedre prediksjonsintervallet *større* enn avviket av våre beste gjettingar. Våre beste enkeltgjettingar har i 2012 i sum eit avvik på 0,4 %, som aukar gradvis til 4,1 % i 2030, mens summen av dei nedre prediksjonsintervalla i 2012 har eit avvik på -2,7 %, som blir gradvis redusert til -1 % i 2030, og som i 2040 treff så presist som 100,04 %. Vi er mest interesserte i den langsiktige utviklinga, så vi har derfor valt å vise korleis SSB sin middelprognose blir fordelt i forhold til det nedre prediksjonsintervallet (tabell 9 og figur 17).

Tabell 9 viser korleis vi ventar oss at folketalet vil utvikle seg i dei åtte delområda fram mot 2040 dersom heile Askøy veks slik SSB ventar i sin middelprognose frå juni 2011 og kvart delområde får ei utvikling likt med det nedre prediksjonsintervallet. Den viser at underprediksjonen er størst i 2012 og i snitt blir redusert med 26 personar for kvart år. På kort sikt kan vi heller vente oss at utviklinga vil ligge litt i underkant av våre beste einskilde gjettingar, og på lang sikt kan vi vente oss at utviklinga vil ligge litt i overkant av det nedre prediksjonsintervallet for kvart delområde.

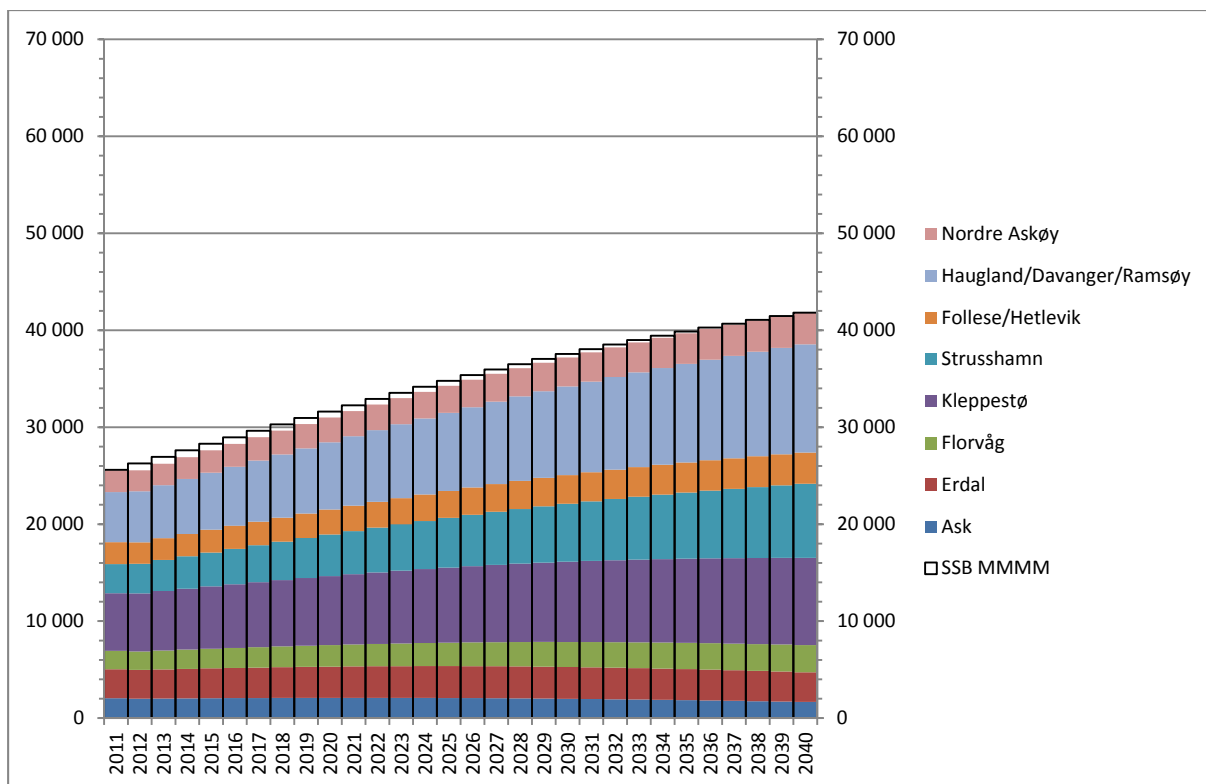
Tabell 9: Fordeling av folketalet i dei åtte delområda på Askøy, 2012-2040, i forhold til nedre prediksjonsintervall av vår beste gjetting og SSB MMMM (2011)

År	Ask	Erdal	Florvåg	Kleppe- stø	Struss- hamn	Follese/ Hetlevik	Haugland/ Davanger/ Ramsøy	Nordre Askøy	Uopp- gjeve	Sum av prognosane	Avvik frå SSB MMMM	
											Tal	%
2011	2 059*	2 978*	1 901*	5 935*	3 013*	2 255*	5 171*	2 241*	49*	25 602*		
2012	2 003	2 966	1 908	5 986	3 053	2 211	5 264	2 159		25 550	-721	-2,74
2013	2 021	3 006	1 948	6 132	3 198	2 256	5 465	2 208		26 234	-711	-2,64
2014	2 036	3 043	1 988	6 277	3 345	2 301	5 669	2 258		26 917	-701	-2,54
2015	2 051	3 079	2 029	6 423	3 496	2 347	5 878	2 308		27 611	-688	-2,43
2016	2 061	3 110	2 068	6 562	3 648	2 391	6 085	2 356		28 281	-676	-2,33
2017	2 071	3 141	2 108	6 703	3 803	2 436	6 297	2 405		28 964	-662	-2,23
2018	2 079	3 169	2 147	6 841	3 961	2 481	6 511	2 454		29 643	-646	-2,13
2019	2 084	3 195	2 187	6 979	4 123	2 525	6 728	2 503		30 324	-631	-2,04
2020	2 088	3 219	2 226	7 115	4 286	2 570	6 947	2 552		31 003	-611	-1,93
2021	2 089	3 239	2 264	7 246	4 450	2 613	7 165	2 599		31 665	-593	-1,84
2022	2 088	3 258	2 303	7 378	4 619	2 656	7 389	2 647		32 338	-572	-1,74
2023	2 085	3 273	2 341	7 505	4 788	2 699	7 611	2 693		32 995	-551	-1,64
2024	2 079	3 286	2 378	7 629	4 958	2 740	7 834	2 739		33 643	-528	-1,55
2025	2 070	3 294	2 413	7 748	5 128	2 780	8 055	2 783		34 271	-505	-1,45
2026	2 060	3 300	2 448	7 863	5 299	2 820	8 277	2 826		34 893	-478	-1,35
2027	2 047	3 304	2 482	7 975	5 472	2 858	8 498	2 868		35 504	-451	-1,25
2028	2 030	3 302	2 514	8 079	5 642	2 893	8 715	2 908		36 083	-422	-1,16
2029	2 011	3 298	2 545	8 181	5 813	2 928	8 931	2 947		36 654	-393	-1,06
2030	1 989	3 289	2 574	8 273	5 980	2 960	9 141	2 983		37 189	-360	-0,96
2031	1 966	3 279	2 602	8 364	6 150	2 992	9 352	3 019		37 724	-326	-0,86
2032	1 940	3 265	2 629	8 450	6 318	3 022	9 561	3 053		38 238	-293	-0,76
2033	1 912	3 248	2 655	8 532	6 486	3 052	9 769	3 086		38 740	-259	-0,66
2034	1 882	3 229	2 680	8 608	6 652	3 079	9 972	3 117		39 219	-221	-0,56
2035	1 849	3 206	2 703	8 680	6 818	3 105	10 173	3 147		39 681	-184	-0,46
2036	1 816	3 182	2 726	8 750	6 984	3 130	10 375	3 176		40 139	-146	-0,36
2037	1 780	3 154	2 747	8 813	7 147	3 154	10 570	3 203		40 568	-107	-0,26
2038	1 743	3 126	2 769	8 878	7 314	3 178	10 771	3 231		41 010	-65	-0,16
2039	1 705	3 096	2 790	8 940	7 481	3 201	10 970	3 258		41 441	-25	-0,06
2040	1 664	3 062	2 809	8 993	7 642	3 221	11 161	3 282		41 834	18	0,04
Endring 2011- 2040	-19,2 %	2,8 %	47,8 %	51,5 %	153,6 %	42,8 %	115,8 %	46,5 %		63,4 %		

Note: Folketal per 1. januar. Tabellen viser korleis ein vekst lik snittet av dei fem siste år vil fordele seg på dei einskilde delområda på Askøy, og korleis summen av prognosane avvik frå den venta veksten for heile kommunen ("underprediksjon"). * markerer faktisk folketal.

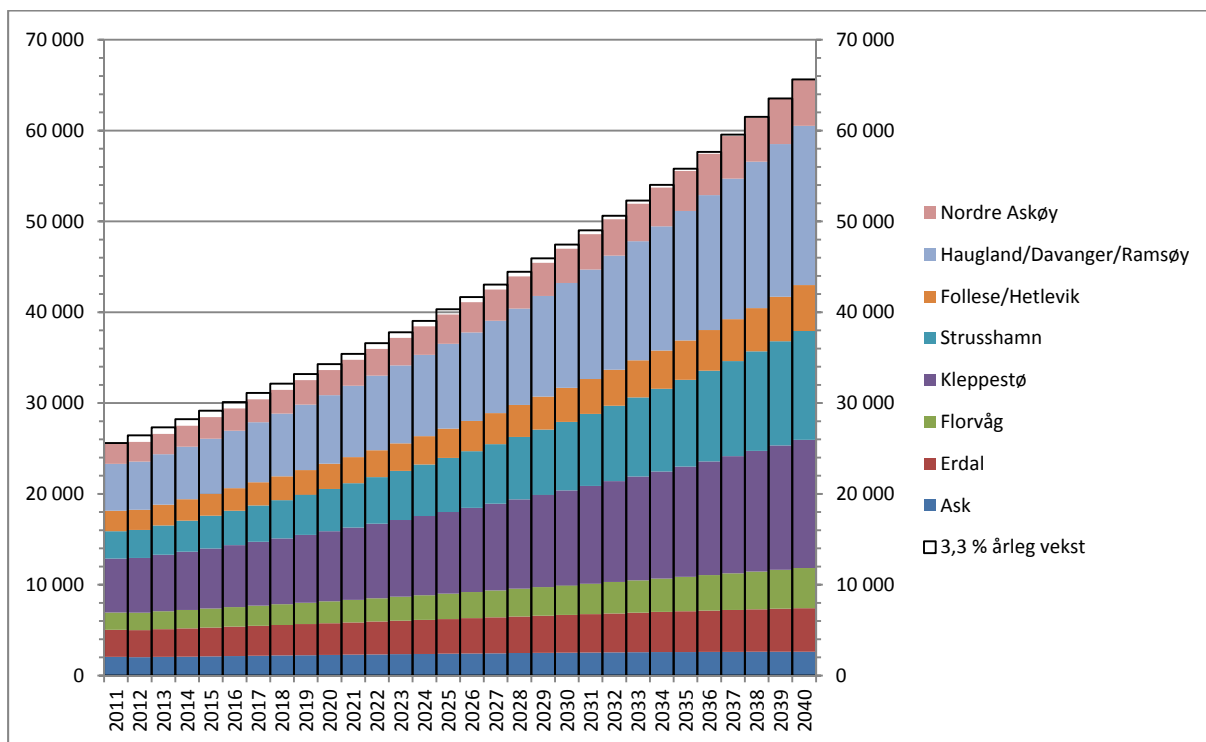
Fordelinga er òg vist i figur 17 på neste side. Den gjennomsiktige søyla viser korleis SSB sin middelprognose ventar seg at veksten vil halde fram, og dei farga søylene viser korleis folketalet er fordelt mellom delområda. Underprediksjonen er markert ved at dei farga søylene ikkje når heilt opp til den gjennomsiktige søyla. Figuren viser òg – som tabellen – ei viss forskyving i den interne fordelinga i kommunen: det er Strusshamn og Haugland/Davanger/Ramsøy som får det meste av veksten på Askøy dersom folketalet utviklar seg likt med utviklinga dei siste 13 åra, og Haugland/Davanger/Ramsøy vil bli større enn Kleppstø allereie i 2022. Korleis kommunen *faktisk* vel å la dei einskilde områda ta del i den venta veksten, vil vise seg.

Til sist har vi ein figur som viser korleis vi ventar oss at ein årleg vekst på 3,3 % vil fordele seg i forhold til det nedre prediksjonsintervallet dersom denne held fram til 2040 (for å unngå tabellforvirring, har vi ikkje teke med desse dataa i tabellformat, men interesserte kan få dette). Dei første åra er det lite som skil SSB sin prognose og ein årleg vekst på 3,3 %, men folkeveksten i SSB sin prognose minkar gradvis, mens den aukar ved ein årleg vekst på 3,3 %. Skilnaden mellom dei to blir raskt stor.



Figur 17: Fordeling av venta folketalsutvikling, 2012-2040, i forhold til nedre prediksjonsintervall av vår beste gjetting og SSB MMMM (2011)

Note: Figuren viser korleis ein vekst for Askøy lik SSB sin middelprognose (MMMM) frå juni 2011 vil fordele seg på dei einkilde delområda på Askøy, og korleis summen av prognosane avvik frå den venta veksten for heile kommunen.



Figur 18: Fordeling av venta folketalsutvikling, 2012-2040, i forhold til nedre prediksjonsintervall av vår beste gjetting og 3,3 % årleg vekst på Askøy

Note: Figuren viser korleis ein årleg vekst for Askøy på 3,3 % vil fordele seg på dei einkilde delområda på Askøy, og korleis summen av prognosane avvik frå den venta veksten for heile kommunen.