

# Kompetansearbeidsplassar i Hordaland

AUD-rapport nr. 8 – 11

September 2011



**Tal kompetansearbeidsplassar i Hordaland har vekse med 21 % i perioden 2002-2009, mot 17 % i landet som heile. Alle regionane i Hordaland har hatt vekst i tal kompetansearbeidsplassar, men Bergen står for 80 % av veksten totalt i Hordaland. Dei næringane i Bergen der veksten prosentvis har vore størst, er finans- og forretningsmessig tenesteyting og handel, reiseliv og transport. I dei andre regionane i Hordaland, med unntak av Voss og Sunnhordland, er det også finans- og forretningsmessig tenesteyting som kan vise til den prosentvis største veksten i kompetansearbeidsplassar, men her finn vi også ein monaleg vekst i næringar som er dominert av offentleg verksemd. Vest, Sunnhordland og Nordhordland er regionar med sterke regionsenter, i tydinga at dei har stått for ein stor del av veksten i kompetansearbeidsplassar totalt sett i regionen. Dette viser seg tydelegast innan finans- og forretningsmessig tenesteyting og undervisning. Ein stor del av veksten innan helse og sosial, har derimot kome utanom regionsentera, spesielt i Hardanger og Bjørnefjorden. Eit avvik frå dette mønsteret er Os som står for heile auken i kompetansearbeidsplassar innan finans- og forretningsmessig tenesteyting i Bjørnefjorden. Det er dei kompetanseintensive næringane i privat sektor som har vekse aller mest i Hordaland, på lik line med resten av landet. Bergen og andre sentrale kommunar som Fjell, Os og Askøy har størst del private kompetansearbeidsplassar, medan mindre sentrale kommunar har ein mykje større del offentlege kompetansearbeidsplassar.**

## **1 Innleiing**

Som grunnlag for Kompetanseplussutvalet sin rapport "Kompetansearbeidsplasser – drivkraft for vekst i hele landet" (NOU 2011:3), har NIBR gjennomført ein analyse av kompetanseintensive næringar i Noreg ("Kompetanseintensive næringer og tjenester – lokalisering og regional utvikling", NIBR-rapport 2010:20). Analysen tek utgangspunkt i dei ulike regiontypane<sup>1</sup> i Noreg og viser kva som særpregar desse og skilnadene mellom dei.

Frå 1999 – 2009 har veksten i kompetanseintensive næringar i Noreg vore på 32 % mot 15 % i andre næringar. Denne veksten er utgangspunktet for mandatet til Kompetansearbeidsplassutvalet. Utvalet ser på kompetansearbeidsplassar som essensen i omstillingsprosessane vi er inne i no. Det blir peikt på at den største veksten i sysselsettinga har vore og vil truleg halde fram å vere innafør desse næringane.

NIBR har på oppdrag frå Hordaland fylkeskommune framskaffa data for kommunane i Hordaland, slik at det blir mogleg å skildre nærare korleis situasjonen er i fylket. På grunn av registermanglar for åra 2001 og 2001 i einssilde kommunar, har vi vald å avgrense perioden som undersøkast til 2002-2009.

Kompetanse er operasjonalisert som "formell utdanning på høgskole- og universitetsnivå (UoH)". Kompetanseintensive næringar og tenester er definert som dei næringane og tenestene som har meir enn 20% høgare andel sysselsette med UoH-utdanning enn gjennomsnittet for alle sektorar. Dette tilsvarer 4-siffrar NACE-næringar der over 39,4 % av dei sysselsette har UoH-utdanning. NIBR har teke utgangspunkt i dei NACE-næringane som tilfredsstillar kriteria i 2009 og nytta desse også bakover i tid. Kva næringar som er definert som kompetanseintensive ligg dermed fast gjennom heile den perioden som er analysert. Mindre kompetanseintensive næringar og tenester (MKI) utgjir dei øvrige næringane og tenestene.

---

<sup>1</sup> Dei regiontypane som nyttast er: Hovudstadsregionen, Storbyregion 1 og 2, Mellomstor byregion, Småbyregion og Tettstads- og spreiddbygd region.

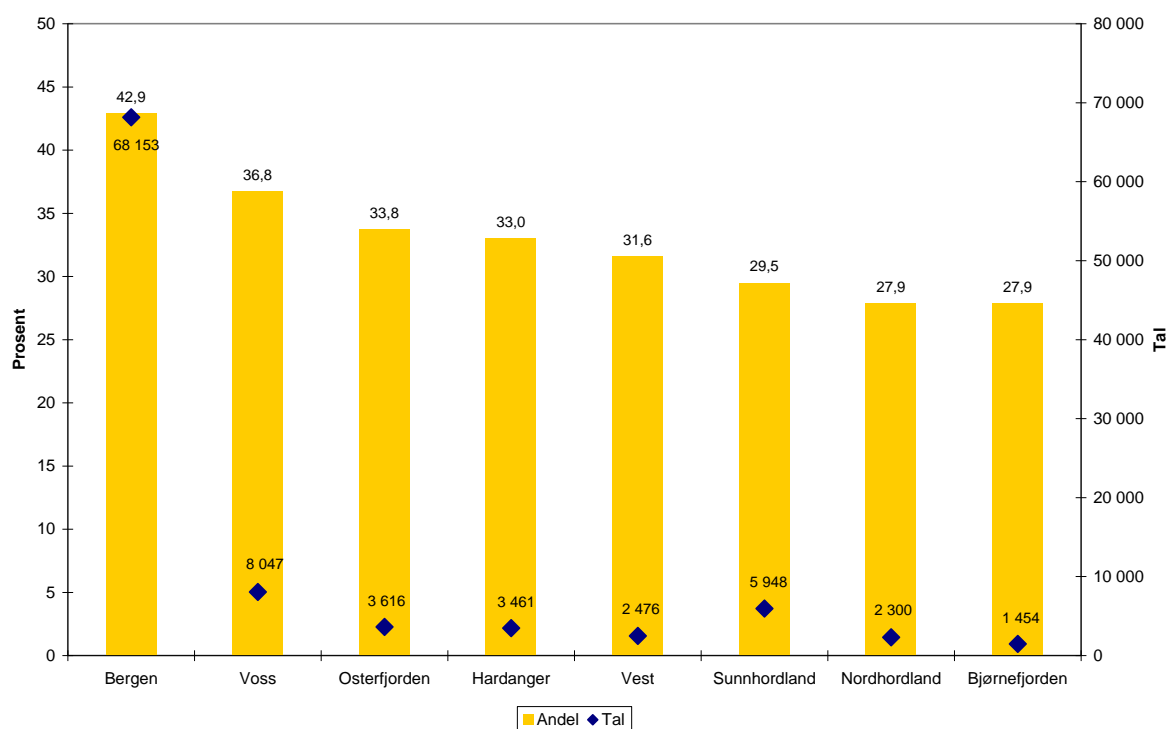
Ein kompetansearbeidsplass er med andre ord ein arbeidsplass/sysselsett innan ein bransje der minst 39,4 prosent av dei sysselsette har UoH-utdanning. Alle arbeidsplassane innan dei kompetanseintensive næringane og teneste, er å rekne som kompetansearbeidsplassar uavhengig av utdanningsnivå.

## 2 Utviklinga i kompetansenæringane

### *Størst andel kompetansearbeidsplassar i Bergen, liten variasjon i resten av fylket*

I Oslo utgjorde kompetansearbeidsplassane i 2009 nesten halvparten av alle arbeidsplassane (47 %). I dei andre fylke varierte denne andelen mellom 31 og 40 %. Hordaland er eit av dei fylka med høgast andel kompetansearbeidsplassar med 39 %.

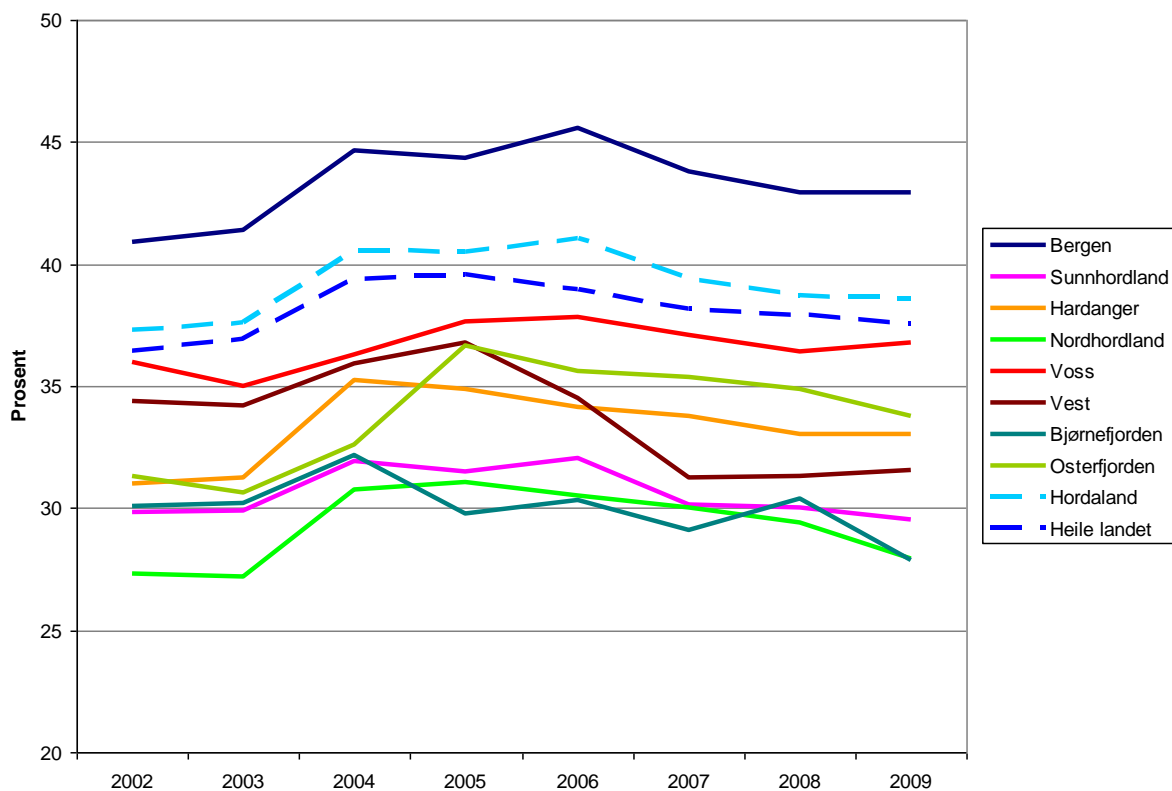
Figur 1: Kompetansearbeidsplassar etter region, andel og absolutte tal,, 2009



Tala for Hordaland viser at det er om lag like mykje variasjon mellom regionane i Hordaland som det er mellom fylka på landsbasis. I Hordaland er det Bergen som har størst andel kompetansearbeidsplassar (43 %). Deretter følgjer Voss (37 %), Osterfjorden (34 %), Hardanger (33 %) og Vest (32 %). I regionar med mykje industri, slik som Sunnhordland, Nordhordland og Bjørnefjorden, utgjør kompetansearbeidsplassane 28 - 29 %.

Andelen kompetansearbeidsplassar har auka i alle regionane fram til og med 2005/2006 (sjå figur 2). Deretter er hovudtendensen at andelen kompetansearbeidsplassar er noko redusert før den har flata ut på slutten av perioden.

Figur 2: Andel kompetansearbeidsplassar etter region 2000 - 2009

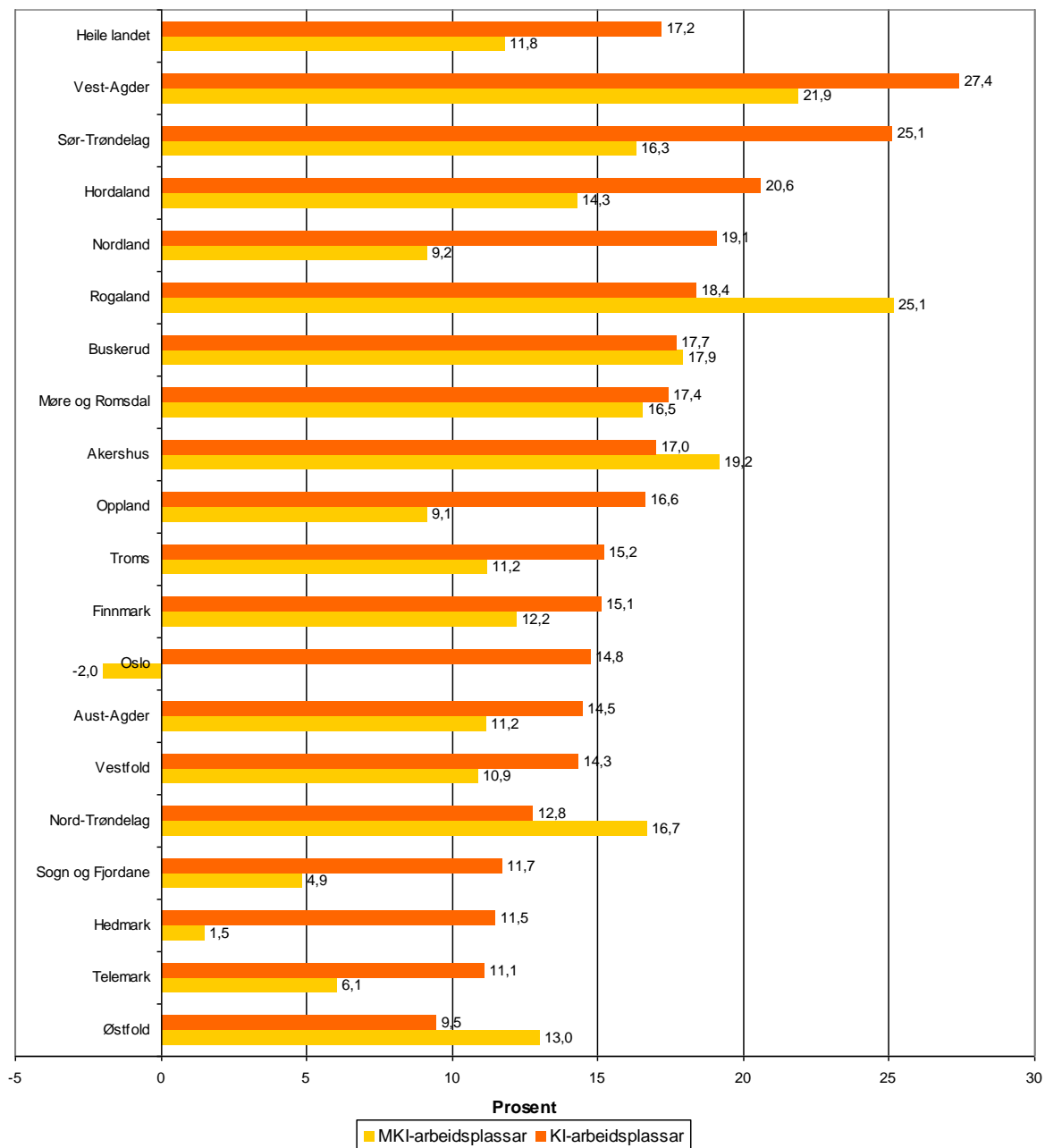


Det betyr at kompetansearbeidsplassar har veksle meir enn andre arbeidsplassar fram til 2006, medan etter 2006 har mindre kompetanseintensive arbeidsplassar veksle mest. Dette gjeld også for Hordaland og på landsbasis. Spesielt tydeleg er dette i Vest. Tal kompetansearbeidsplassar har vokse gjennom heile perioden, men dei mindre kompetanseintensive arbeidsplassar har veksle monaleg meir enn dei kompetanseintensive arbeidsplassar i perioden 2005-2007.

### **Hordaland blant dei fylka med størst vekst i kompetansearbeidsplassar**

Landet som heile har i perioden 2002 - 2009 hatt ein vekst i kompetansearbeidsplassar på 17 % og 12 % for andre arbeidsplassar (sjå figur 3). Med unntak av Rogaland, Buskerud, Akershus, Nord-Trøndelag og Østfold, har veksten i kompetanseintensive arbeidsplassar vore høgare enn veksten i mindre kompetanseintensive arbeidsplassar i alle fylka.

Figur 3: Prosentvis vekst i kompetansearbeidsplassar (KI) og andre arbeidsplassar (MKI) 2002-2009



Vest-Agder er det fylket med høgast vekst i kompetansearbeidsplassar (27 %) medan Østfold har hatt lågast vekst med 10 %. Veksten i kompetansearbeidsplassar i Hordaland var på 21 % i denne perioden, som var den tredje høgste veksten av fylka.

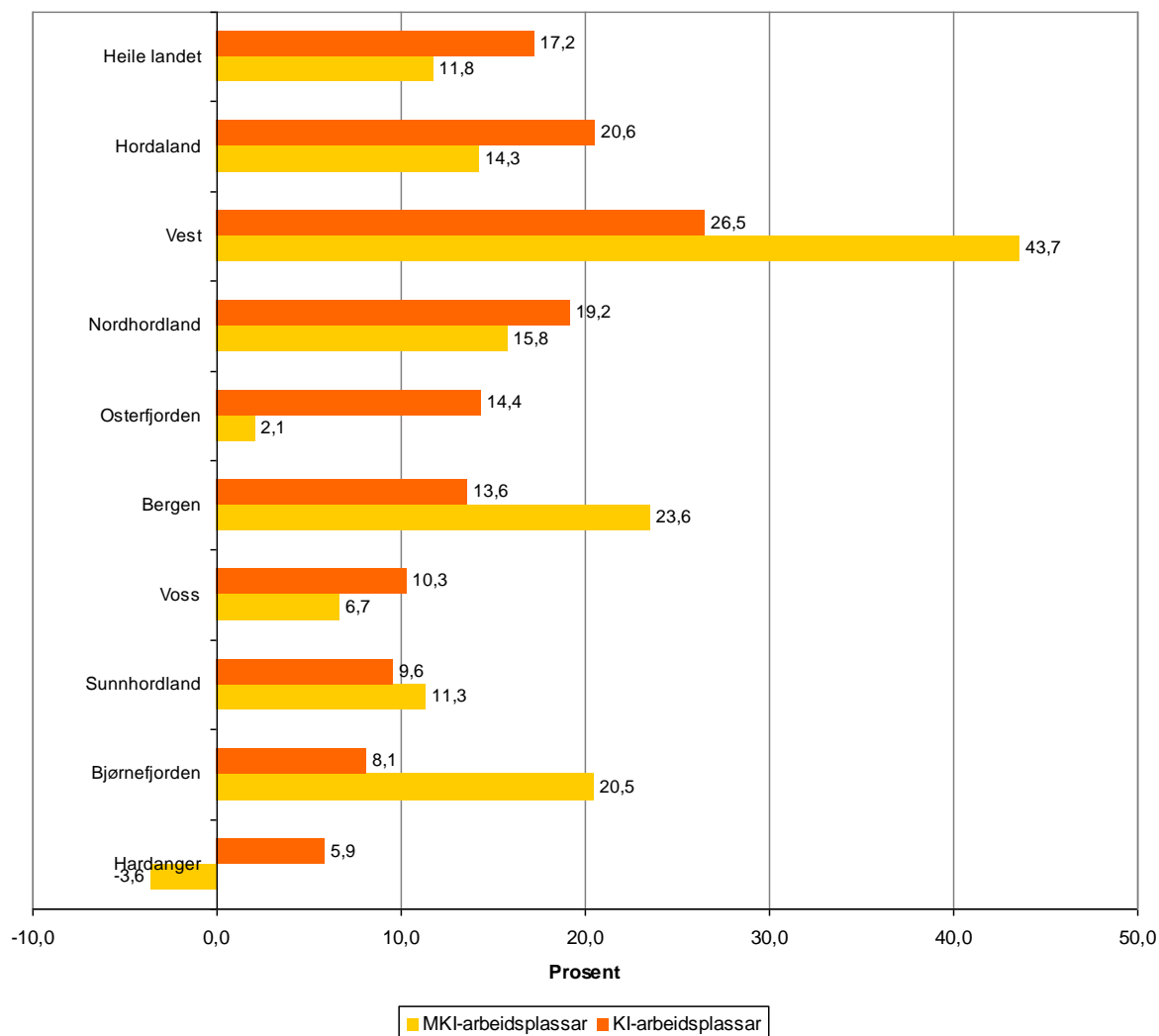
NIBR seier i sin rapport at det har vore jamt høge vekstratar innafør kompetanseintensive næringar og tenester i alle regiontypar og med relativt liten variasjon etter sentralitet. Dette indikerer ein betydeleg desentralisert vekst. Samstundes har storbyane hatt større andelar av den nasjonale tilveksten av kompetansearbeidsplassar, slik at man får ein vekstkonsentrasjon til storbyane og spesielt det som kallast storbyregion 1, dvs. Stavanger, Bergen og Trondheim. I tråd med dette er det Bergen som har fått den største delen av veksten i kompetansearbeidsplassar i Hordaland med om lag 80 %. Samstundes er Bergen sin andel av det totale talet på kompetansearbeidsplassar i Hordaland, nokolunde stabil i perioden 2002-2009, dvs. om lag 70 %.

Dersom vi derimot ser på den prosentvise veksten i kompetansearbeidsplassar i regionane i Hordaland i den same perioden (sjå figur 4), er det ikkje Bergen som har hatt den største veksten.

### Høgast vekst i Vest

Tala for Hordaland viser at Vest har hatt desidert størst vekst i perioden 2002-2009 med 27 %.

Figur 4: Prosentvis vekst i kompetansearbeidsplassar (KI) og andre arbeidsplassar (MKI) i Hordaland 2002-2009, etter region

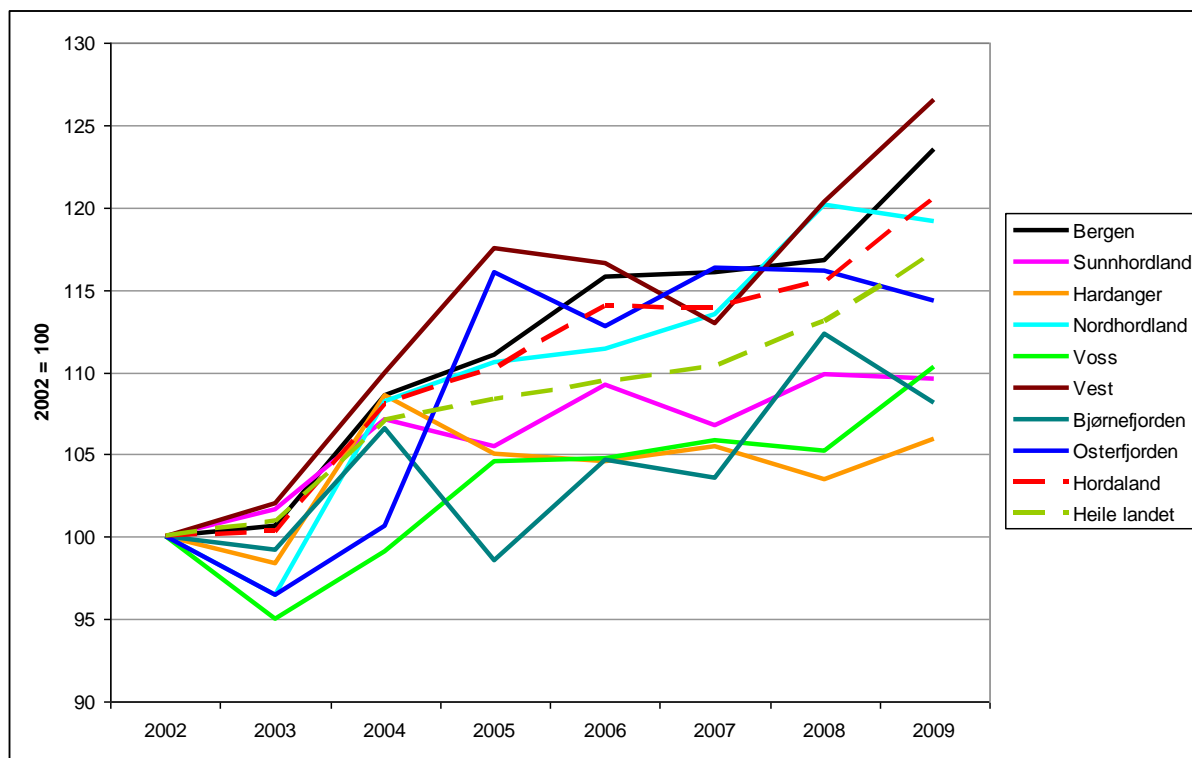


Deretter følgjer Nordhordland, Osterfjorden og Bergen på fjerdeplass med 14 %. Bjørnefjorden og Hardanger har hatt lågast vekst i kompetansearbeidsplassar med 8 og 6 %.

Når vi vidare ser på den relative utviklinga (sjå figur 5), ser vi at alle regionane følgjer same utviklingsbane, men med noko ulik vekstrate i byrjinga av perioden. Hardanger, Bjørnefjorden, Sunnhordland og Voss har hatt ein noko svakare vekst samanlikna med landet som heile. Voss hadde ein lågare vekst allereie frå starten av perioden, medan dei tre andre regionane sakka akterut etter 2004.

Bergen har ein høgare vekstrate enn landet som heile, men følgjer elles om lag same mønsteret.

Figur 5: Vekstrater for kompetansenæringane i regionane i Hordaland, 2002 - 2009



### 3 Kompetansearbeidsplassar etter næring

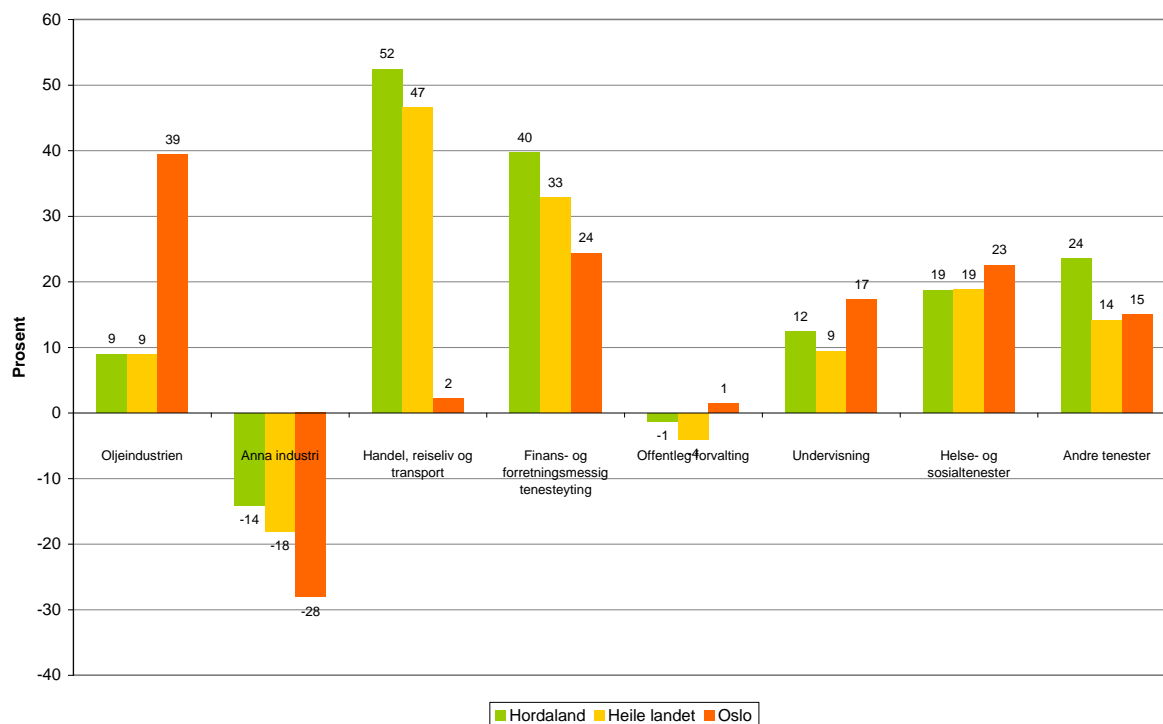
#### Stor vekst i Finans- og forretningsmessig tenesteyting

Kompetansearbeidsplassar finst i bortimot alle næringar, men i sterkt varierende grad. Framveksten av kompetansearbeidsplassar har både kome i form av nye næringar og som følgje av endra kompetanseinnhald i eksisterande næringar (NOU 2011:3).

Den største tilveksten i kompetansearbeidsplassar på landsbasis i perioden 2002-2009 har kome innan Handel, reiseliv og transport og Forretningsmessig tenesteyting med høvesvis 47 og 33 % (sjå figur 6). Den same utviklinga finn vi i Hordaland, men her har veksten vore enno større, med 52 og 40 %. Oslo har ikkje hatt den same prosentvise veksten innan Handel, reiseliv og transport. Sjølv om det har vore ein kraftig prosentvis vekst, så er dette ei næring med få kompetansearbeidsplassar. Andelen denne næringa utgjør av totalt tal kompetansearbeidsplassar i Hordaland var berre 2 % i 2009. Reiseliv har til dømes ingen kompetanseintensive næringar. Auken i Handel, reiseliv og transport skuldast auke i Engroshandel med IT-utstyr (som før 2004 var del av næringar som ikkje var kompetanseintensive) og Telekommunikasjon (fasttelefoni, mobiloperatørar og breidbandstilbydarar).

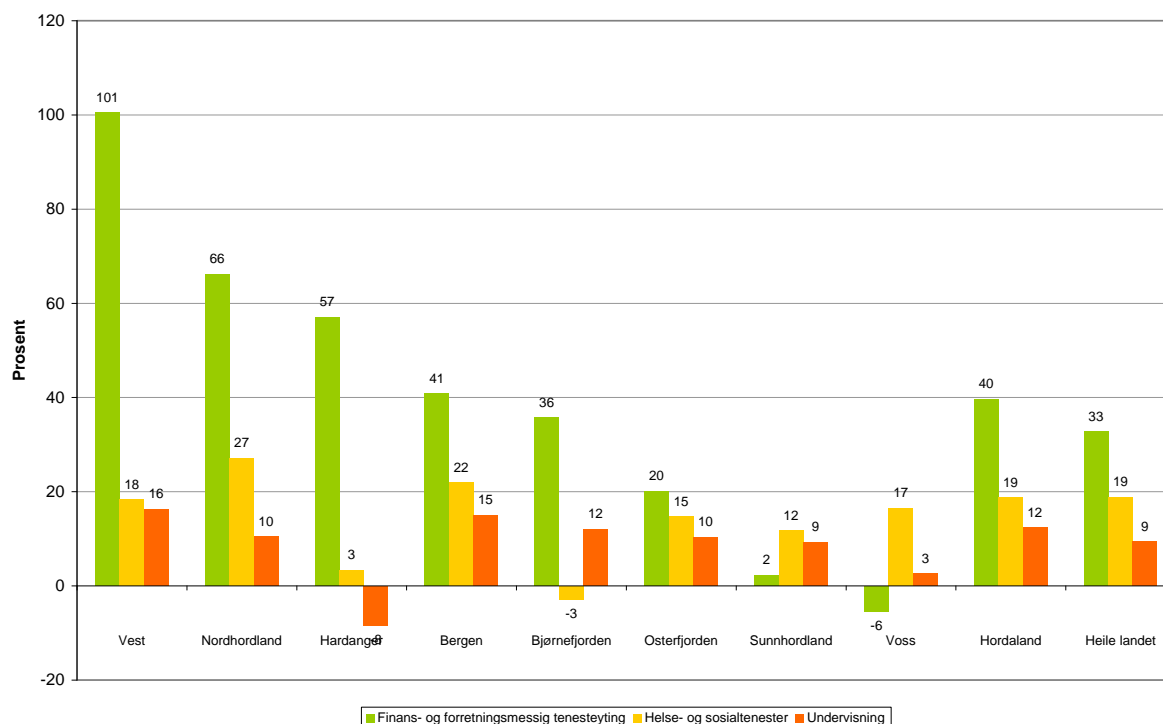
Bergen følgjer same mønsteret som Hordaland. I dei andre regionane i Hordaland er omfanget av kompetansearbeidsplassar i Handel, reiseliv og transport så lite at det ikkje gir mening å rekne ut prosentvis vekst for denne næringa.

Figur 6. Prosentvis vekst i kompetansearbeidsplassar etter næring 2002-2009



Kompetansearbeidsplassar innan Finans- og forretningsmessig tenesteyting har derimot vekse i alle regionane, med unnatak av Voss og Sunnhordland. I Vest har denne typen kompetansearbeidsplassar auka med over 100 %, i Nordhordland med 66 % og i Hardanger med 57 %. Utover dette har veksten i kompetansearbeidsplassar vore mest markant innan Helse- og sosialtenester og Undervisning (sjå figur 7).

Figur 7: Prosentvis vekst i kompetansearbeidsplassar i dei mestveksande næringane, etter region, 2002-2009





### 3.2 Utviklinga i regionsentera

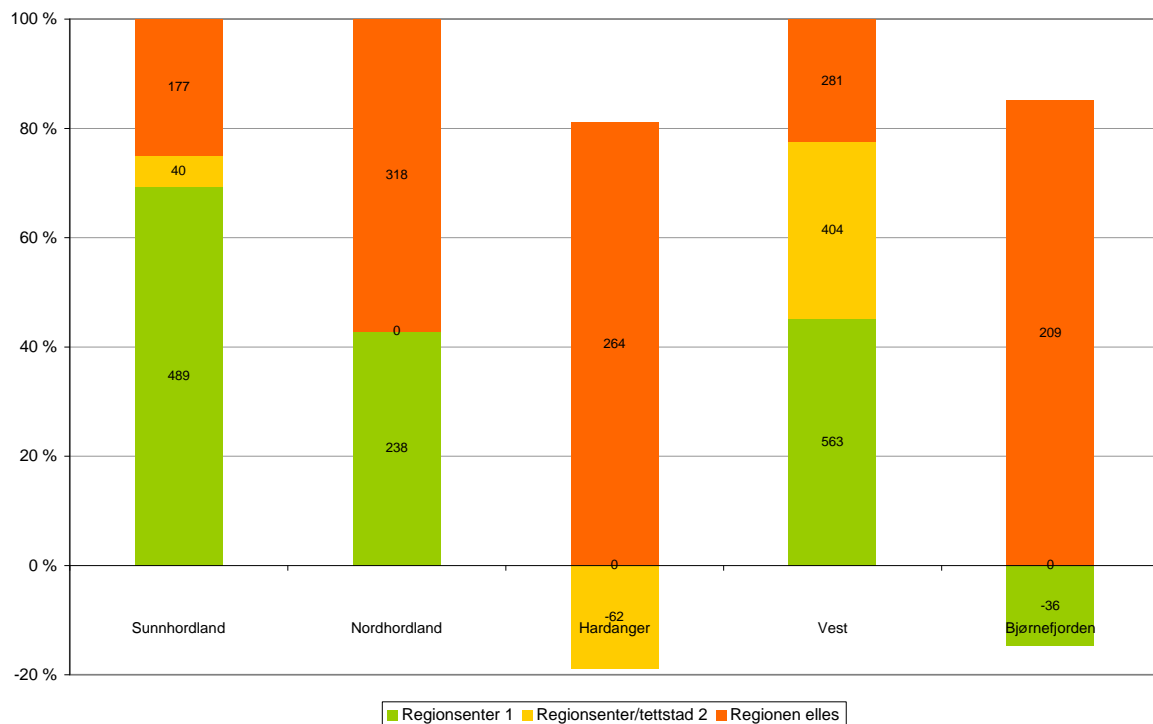
#### ***Sterk vekst i regionsentera i Sunnhordland, Vest og Nordhordland***

Kompetansearbeidsplassutvalet meiner det er viktig å styrke dei regionale sentra for å skape vekst og dynamikk i arbeidsmarknadene og at dette også vil gje positive effektar for omkringliggjande kommunar. Det er difor avgjerande å leggje til rette for regionforstørring og utvikling av robuste arbeidsmarknader.

I dette perspektivet er det interessant å sjå korleis veksten i kompetansearbeidsplassar i perioden 2002-2009 har fordelt seg mellom regionsentera og omkringliggjande kommunar. Figur 8 viser korleis utviklinga har vore i dei regionane i Hordaland som har minst eitt definert regionsenter. Av desse regionane er det regionsenteret i Sunnhordland, Stord, som har hatt størst andel av veksten i kompetansearbeidsplassar i sin region (69 %). Dette utgjør 489 fleire kompetansearbeidsplassar. I Vest har Fjell hatt 45 % av veksten i kompetansearbeidsplassar i regionen, medan Lindås har hatt 43 % av veksten i Nordhordland. Desse er med andre ord sterke senter i sine regionar med ein stor del av veksten i kompetanseintensive næringar.

Både i Hardanger og Bjørnefjorden har regionsenteret hatt null vekst eller hatt nedgang i tal kompetansearbeidsplassar. Heile auken har med andre ord kome i kommunane kring regionsenteret. For alle næringane under eitt må regionsentera i desse to regionane seiast å vere svake med tanke på å utvikle nye kompetansearbeidsplassar.

*Figur 8: Fordeling av veksten i kompetansearbeidsplassar totalt, 2000-2009*



Sunnhordland:	Regionsenter 1:	Stord	Vest:	Regionsenter 1:	Fjell
	Regionsenter/tettstad 2:	Kvinnherad		Regionsenter/tettstad 2:	Askøy
Nordhordland:	Regionsenter 1:	Lindås	Bjørnefjorden:	Regionsenter 1:	Os
Hardanger:	Regionsenter 1:	Odda			
	Regionsenter/tettstad 2:	Kvam			

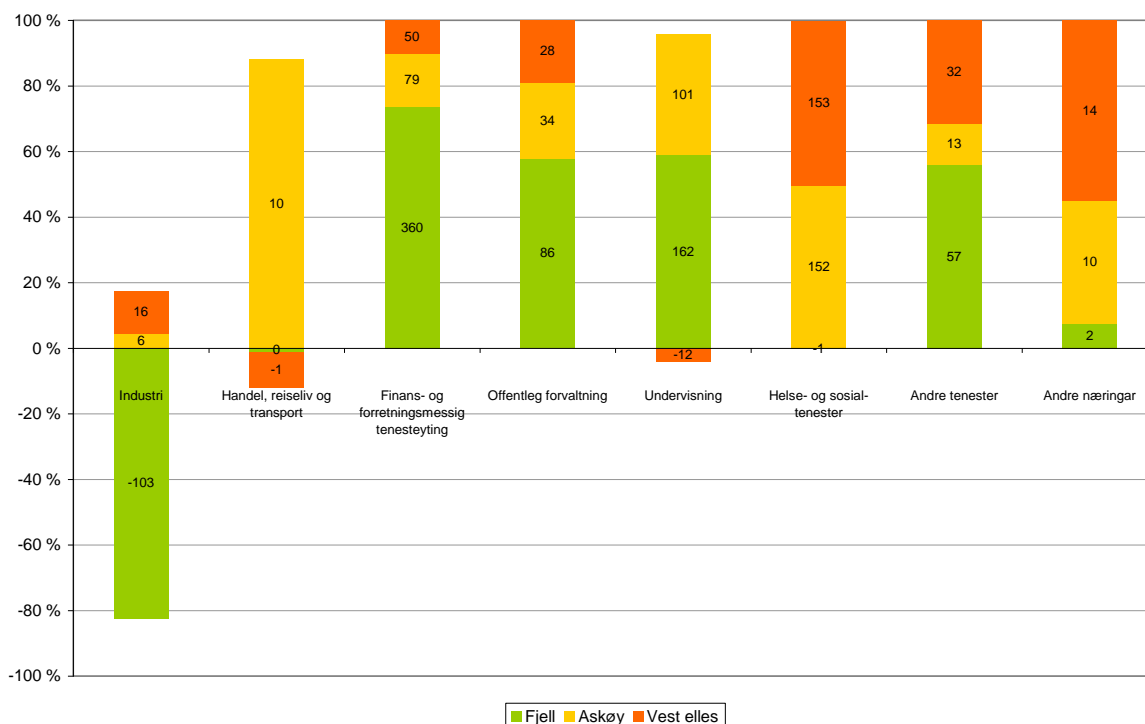
For å ta omsyn til ulik storleik på næringslivet i dei ulike kommunane, har vi også vekta tal kompetansearbeidsplassar i høve til tal sysselsette i kommunen. Vi fekk då same mønsteret som i figur 8, berre med nokre små justeringar. For å fram det faktiske talet kompetansearbeidsplassar, har vi på bakgrunn av dette vald å behalde ei uvekta framstillinga i fortsetjinga.

Totalt tal kompetansearbeidsplassar dekkjer over interessante skilnader mellom næringane. Vi vil difor sjå nærare på korleis veksten i dei ulike næringane fordeler seg innan kvar av regionane i Hordaland.

### **Vest: Sterk vekst i fleire næringar i Fjell, men ikkje innan Helse og sosial**

I Vest har regionsenteret Fjell først og fremst hatt vekst innafor Finans- og forretningsmessig tenesteyting, med 360 fleire kompetansearbeidsplassar. Dette utgjør 74 % av veksten innafor denne næringa i regionen. Offentleg forvaltning, Undervisning og Andre tenester er også næringar kor Fjell har teke storparten av veksten i kompetansearbeidsplassar (opp mot 60 %). På den andre sida har det vore ein nedgang i kompetansearbeidsplassar i industrien i Fjell. Det lille som har vore av vekst i regionen i desse næringane, har kome innafor oljeindustrien i Sund og Øygarden. Den største auken i kompetansearbeidsplassar i resten av regionen har kome først og fremst innafor Helse og sosialtenester (50 %).

Figur 9: Fordeling av vekst i kompetansearbeidsplassar i Vest, 2002-2009

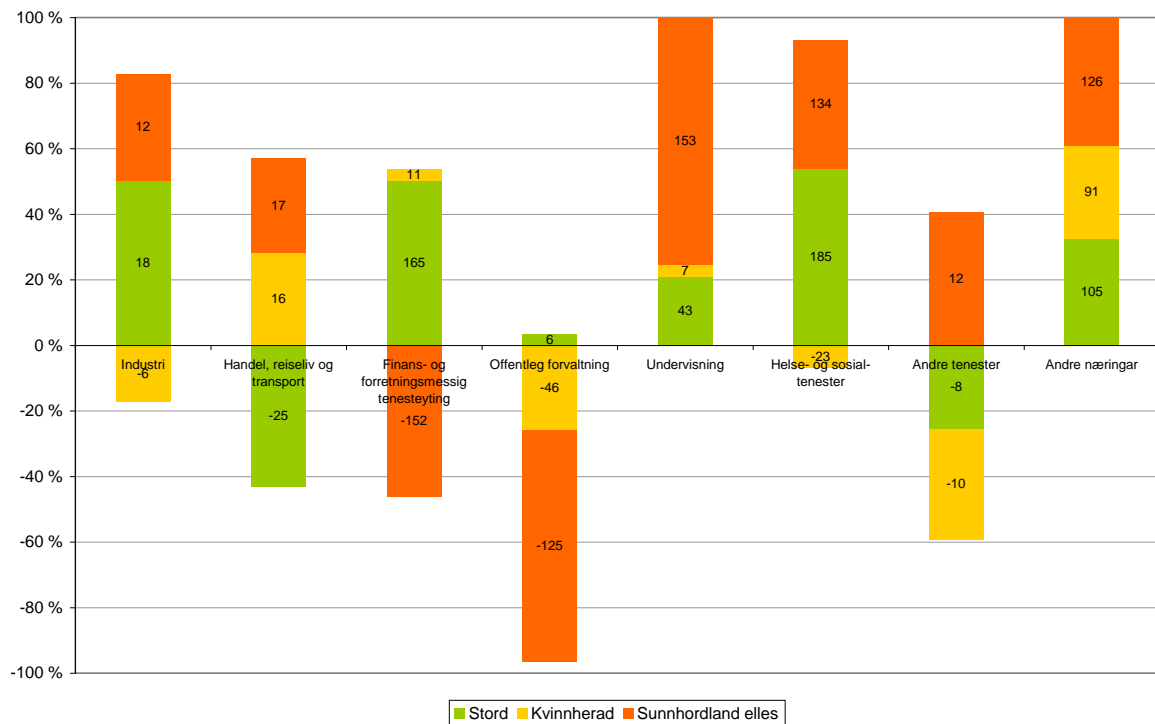


## Sunnhordland: Veksten i Finans- og forretningsmessig tenesteyting og Helse- og sosialtenester kom først og fremst på Stord

I Sunnhordland har Stord hatt nesten all veksten innan Finans og forretningsmessig tenesteyting, medan resten av regionen har hatt ein om lag like stor nedgong. Over halvparten av veksten innan Helse og sosialtenester har også kome på Stord. Dette utgjer 185 arbeidsplassar. Sunnhordland utpregar seg ved å ha ein viss vekst i annan industri (dvs. utanom oljeindustrien). Denne veksten har hovudsakeleg kome i Stord og Kvinnherad.

Regionen elles står for nesten 80 % av veksten i kompetansearbeidsplassar innan undervisning og 45 % innan Helse- og sosiale tenester. Også innanfor Andre næringar har mykje av veksten (40 %) kome i kommunane utanfor regionsentera. Samstundes har det vore ein nedgong innan Offentleg forvaltning utanfor regionsenteret.

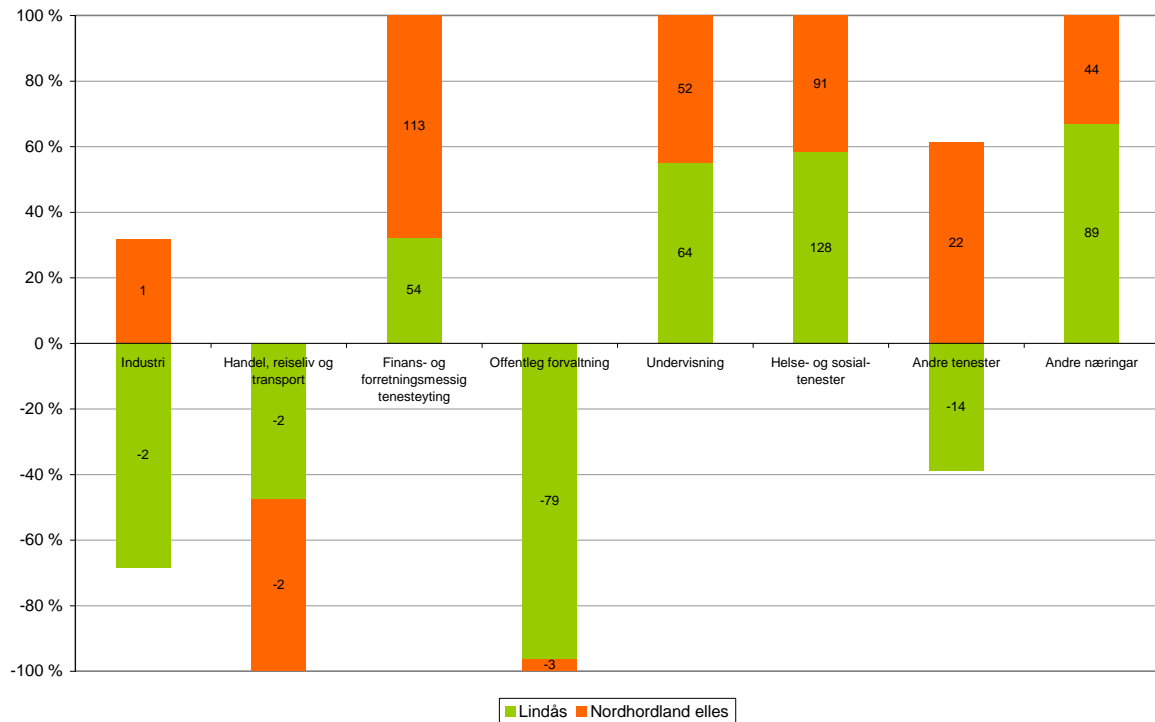
Figur 10: Fordeling av veksten i kompetansearbeidsplassar i Sunnhordland, 2002-2009



### **Nordhordland: Stor vekst innan offentleg dominerte næringar i Lindås**

Mønsteret i Nordhordland er noko annleis enn i Sunnhordlang og Vest. Berre ein liten del (om lag 30 %) av veksten i Finans- og forretningsmessig tenesteyting er kome i regionsenteret Lindås. Hovuddelen av auken innafor denne næringa har med andre ord kome i kommunane kring regionsenteret. Dei næringane kor Lindås står for storparten av auken er Undervisning, Helse og sosiale tenester og Andre næringar. Det som har vore av nedgang i kompetansearbeidsplassar har stort sett også kome i Lindås, spesielt innan offentleg forvaltning.

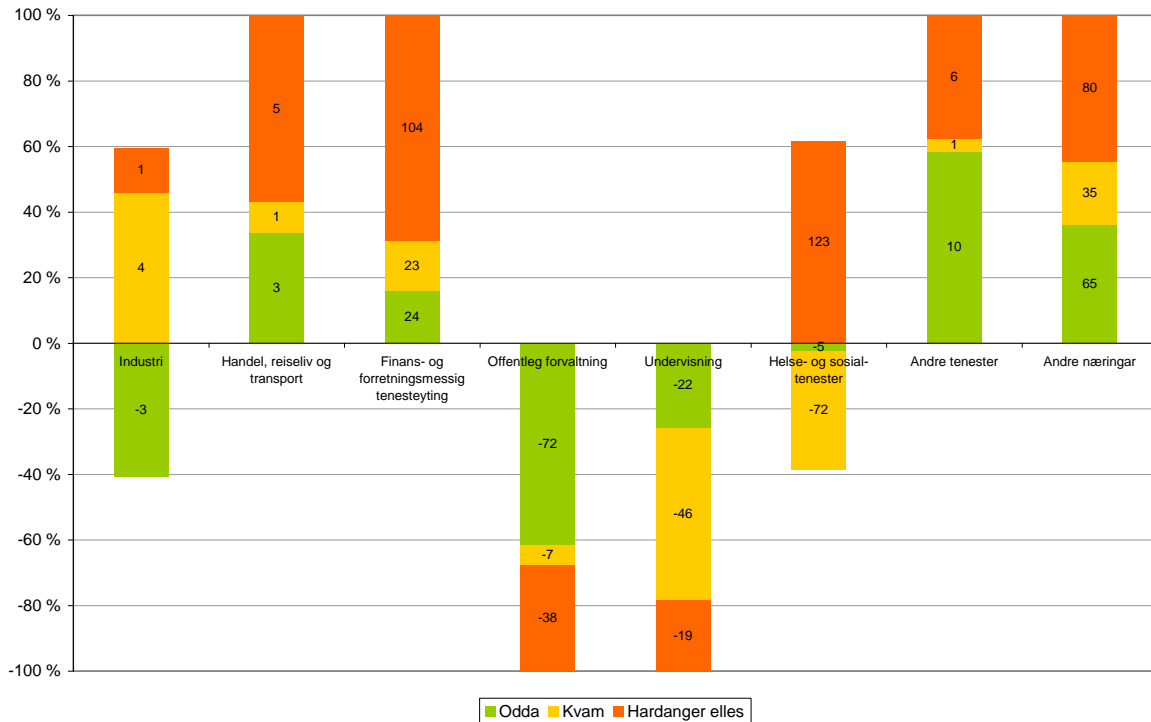
*Figur 11: Fordeling av veksten i kompetansearbeidsplassar i Nordhordland 2002-2009*



### Hardanger: Nedgang eller liten vekst i dei fleste næringane i regionsentera

Hardanger skil seg frå dei andre regionane ved at dei har to definerte regionsenter, Odda i Indre Hardanger og Kvam. Som vi ser av figur 11 står Odda og Kvam for svært lite av veksten i kompetansearbeidsplassar i regionen. 16 % av veksten i kompetansearbeidsplassar innan Finans- og forretningsmessig tenesteyting har kome i Odda og 17 % i Kvam. Andelen i Handel, reiseliv og transport er litt høgare, men her er dei absolutte tala svært små. Når det gjeld Andre næringar står Odda og Kvam for meir enn halvparten av auken i kompetansearbeidsplassar. Auken innafør Helse- og sosialtenester er det kommunane kring dei to regionsentera som står for i sin heilskap.

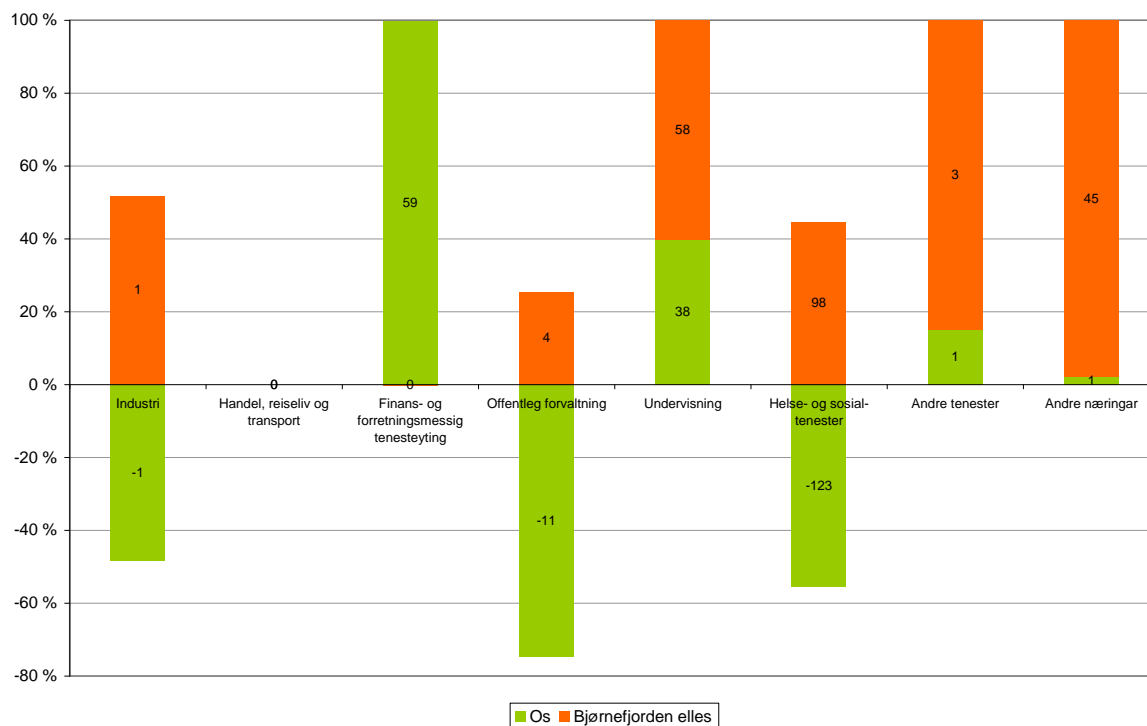
Figur 12: Fordeling av veksten i kompetansearbeidsplassar i Hardanger, 2002-2009



### ***Bjørnefjorden: Os står for heile auken i Finans- og forretningsmessig tenesteyting, ingen eller liten del av auken i dei andre næringane***

Bjørnefjorden har eitt definert regionsenter, Os. Her har heile veksten i kompetansearbeidsplassar i Finans- og forretningsmessig tenesteyting kome. I dei andre næringane er det regionen elles, dvs. kommunane utanom Os, som står for den største andelen av veksten i kompetansearbeidsplassar, spesielt gjeld dette Helse- og sosialtenester og Andre næringar, der så og seie heile veksten har kome utanom regionsenteret.

Figur 13: Fordeling av veksten i kompetansearbeidsplassar i Bjørnefjorden, 2002-2009



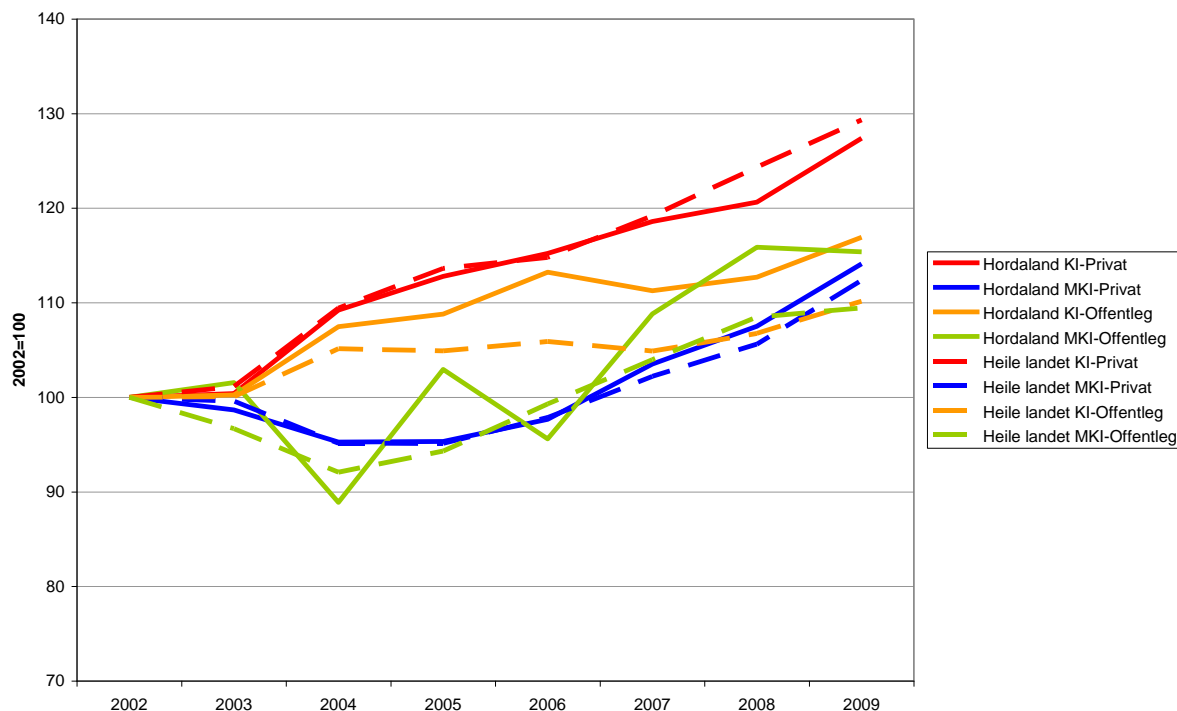
## **4 Privat versus offentlig sektor**

### ***Størst vekst i kompetansearbeidsplassar i privat sektor i Hordaland***

Den høge veksten i kompetanseintensive næringar det siste tiåret knyt seg i første rekkje til vekst i kompetansearbeidsplassar i privat sektor, der 60 % av den kompetanseintensive veksten fann sted mellom 2002 og 2009 (NOU 2011:3).

Både i Hordaland og i landet som heile er det kompetansearbeidsplassar i privat sektor som har hatt den største veksten og den mest jamne veksten i perioden (sjå figur 14). Kompetansearbeidsplassar i offentlig sektor i Hordaland har også hatt ein jamn auke, om ikkje så sterk, som i privat sektor. Spesielt etter 2006 er veksten større i private kompetanseintensive næringar enn i offentlege. Samstundes ser vi at veksten i offentlege kompetansearbeidsplassar i Hordaland er større enn for landet under eitt. Også mindre kompetanseintensive arbeidsplassar i offentlig sektor har vekse meir i Hordaland enn for landet som heile og har hatt ein like sterk vekst som kompetanseintensive arbeidsplassar i offentlig sektor. Offentleg sektor totalt i Hordaland har med andre ord vekse meir enn på landsbasis.

Figur 14: Vekstrater for KI-næringar og MKI-næringar i privat og offentleg sektor i Hordaland og heile landet

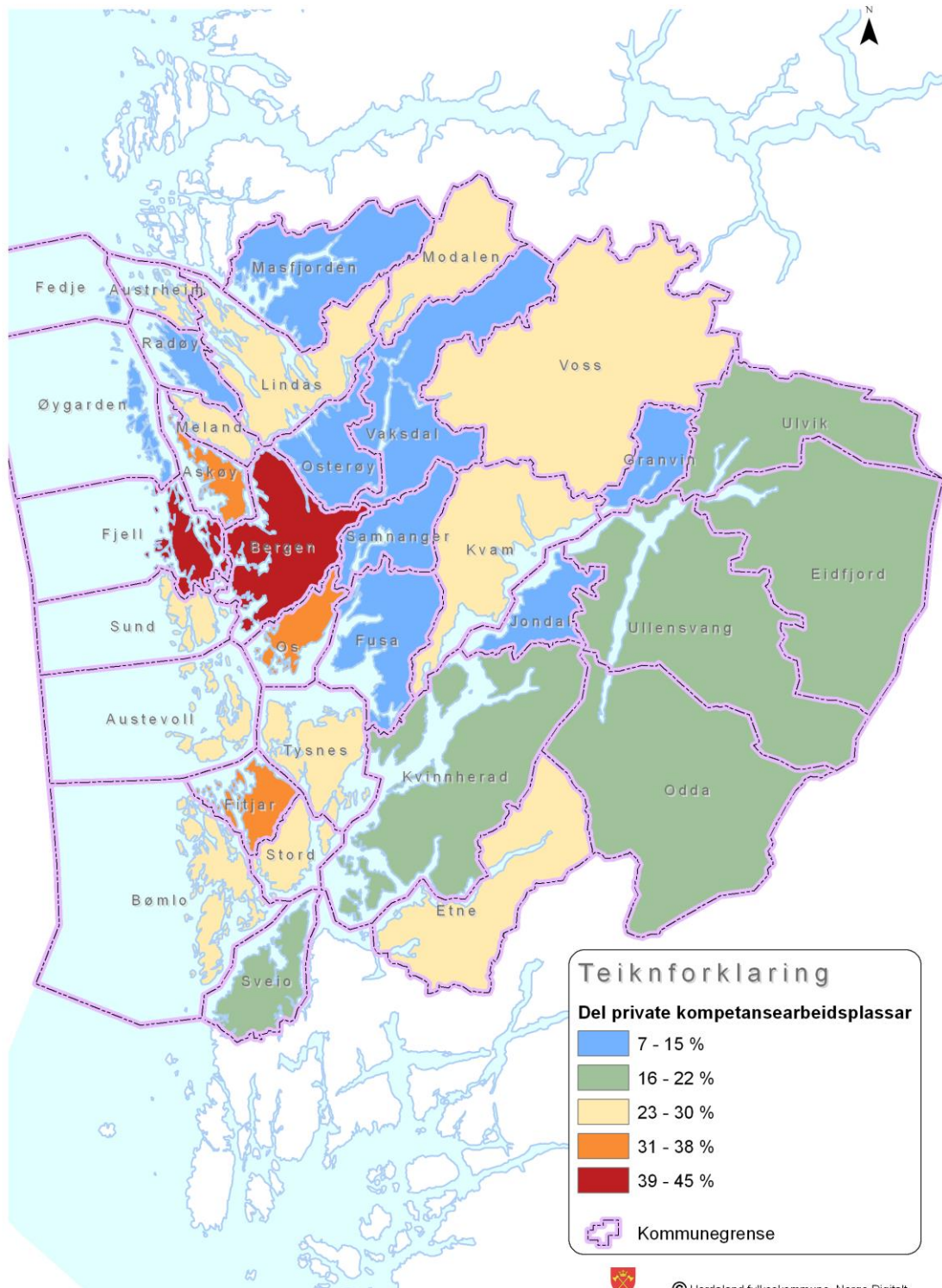


### Andelen private kompetansearbeidsplassar høgast i sentrale strøk

NIBR konkluderer i sin analyse med at betydninga av privat sektor for tilveksten i kompetanseintensive næringar, aukar med sentralitet, mens offentleg sektor sin rolle og då særleg kommunal sektor, tiltar med fallande sentralitet.

Det er store regionale forskjellar i sysselsetting i kompetansearbeidsplassar i privat sektor. Privat sektor er viktig for arbeidsmarknaden for kompetansearbeidsplassar i store delar av landet, men denne typen arbeidsplassar er svært ujamt fordelt mellom regionane. Det er ein sterk tendens til ein konsentrasjon av desse arbeidsplassane i sentrale austlandsområde, langs vestlandskysten og kring Trondheim (NOU 2011:3)

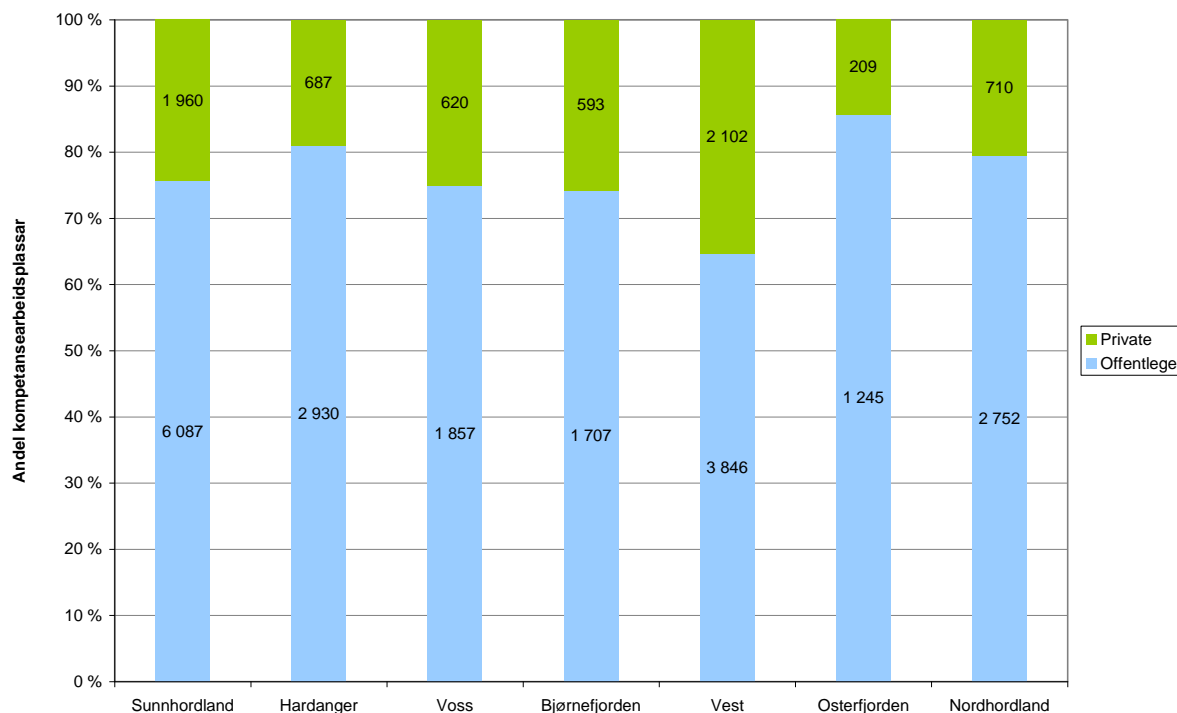
Dette samsvarer også med tala for Hordaland, der vi ser at sentrale kommunar som Fjell (45 %) og Bergen (42 %) har den største andelen private kompetansearbeidsplassar. Også Askøy og Os ligg høgt oppe med andelar på høvesvis 35 og 33 %. Dei kommunane kor det er hovudsakleg offentlege kompetansearbeidsplassar er Samnanger, Masfjorden og Granvin, alle med under 10 % private kompetansearbeidsplassar.





I Bergen var det i 2009 om lag 40 000 kompetansearbeidsplassar innanfor offentleg sektor og om lag 28 000 innanfor privat sektor. Figur 15 viser tilsvarende tal for dei andre regionane.

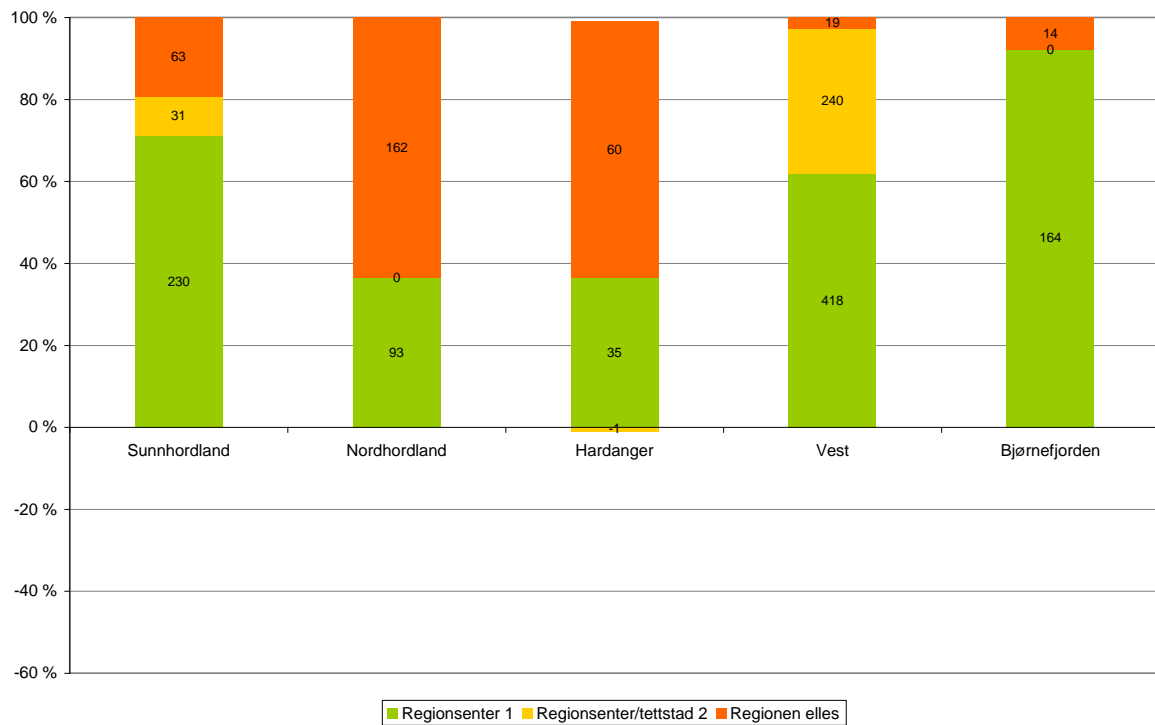
Figur 15: Kompetansearbeidsplassar innanfor offentleg og privat sektor etter region, 2009, prosent og absolutte tal.



### **Regionsentera står for storparten av veksten i private kompetansearbeidsplassar, med unntak av Hardanger og Nordhordland**

Når vi ser på korleis veksten i kompetansearbeidsplassar fordeler seg i den enkelte region (sjå figur 16 og 17), ser vi at i Vest, Bjørnefjorden og Sunnhordland, kjem storparten av veksten i private kompetansearbeidsplassar i regionsentera. I Nordhordland og Hardanger kjem i underkant av 40 % av denne veksten i regionsentera, resten kjem i dei øvrige kommunane. Når det gjeld offentleg sektor viser det seg at Stord står for storparten av veksten i kompetansearbeidsplassar på same måte som i privat sektor. I Nordhordland og Vest står regionsentera for om lag halvparten av veksten i offentlege kompetansearbeidsplassar, medan i Hardanger og Bjørnefjorden er det ein reduksjon i offentlege kompetansearbeidsplassar i regionsentera. All veksten har her kome i dei øvrige kommunane. Forskjellen mellom Hardanger og Bjørnefjorden er at Os må seiast å vere ein drivkraft i utviklinga av private kompetansearbeidsplassar, medan Odda har ein mykje meir avgrensa funksjon i sin region. Dette heng truleg saman med at Odda har eit mykje større omland enn det Os har.

Figur 16: Fordeling av veksten i kompetansearbeidsplasser i privat sektor, 2002-2009, per region



Figur 17: Fordeling av veksten i kompetansearbeidsplasser i offentlig sektor, 2002-2009, per region

