

# Lindås

## Prognosar for folketalet, 2012-2040

August 2011

AUD-rapport nr. 4.6-11



HORDALAND  
FYLKESKOMMUNE

Utgivar:	Hordaland fylkeskommune, Analyse, utgreiing og dokumentasjon (AUD) <a href="http://www.hordaland.no/aud">http://www.hordaland.no/aud</a>
Tittel:	"Lindås – Prognosar for folketalet, 2012-2030"
Publikasjonsserie/nr:	AUD-rapport nr: 4.6-11 <a href="http://www.hordaland.no/aud-rapportar">http://www.hordaland.no/aud-rapportar</a>
Dato:	12. august 2011
Forfattar:	Stian Skår Ludvigsen, PhD
Tlf:	55 23 92 79
E-post:	<a href="mailto:stian-skar.ludvigsen@post.hfk.no">stian-skar.ludvigsen@post.hfk.no</a>

## Innhald

Innleiing/samandrag .....	4
Metode .....	5
Delområde Lindås.....	6
Alversund.....	8
Knarvik.....	10
Ostereidet.....	11
Kommunen i sin heilskap: test av prognosane.....	13

## Figurar

Figur 1: Venta folkevekst i Lindås kommune.....	5
Figur 2: Regresjonsbasert framskriving av delområde Lindås sin del av folketalet i Lindås kommune ..	7
Figur 3: Prognosar for folketalet i delområde Lindås, 2012-2040.....	7
Figur 4: Regresjonsbasert framskriving av Alversund sin del av folketalet i Lindås kommune.....	9
Figur 5: Prognosar for folketalet i Alversund, 2012-2040 .....	9
Figur 6: Regresjonsbasert framskriving av Knarvik sin del av folketalet i Lindås kommune.....	10
Figur 7: Prognosar for folketalet i Knarvik, 2012-2040 .....	10
Figur 8: Regresjonsbasert framskriving av Ostereidet sin del av folketalet i Lindås kommune.....	12
Figur 9: Prognosar for folketalet i Ostereidet, 2012-2040 .....	12
Figur 10: Fordeling av venta folketalutvikling, 2012-2040 .....	14

## Tabellar

Tabell 1: Grunnkrinsane på delområde Lindås med folketal i 2001, 2006 og 2011.....	8
Tabell 2: Grunnkrinsane i Alversund med folketal i 2001, 2006 og 2011 .....	8
Tabell 3: Grunnkrinsane i Knarvik med folketal i 2001, 2006 og 2011.....	11
Tabell 4: Grunnkrinsane i Ostereidet med folketal i 2001, 2006 og 2011 .....	11
Tabell 5: Innbyggjarar i uoppgeve grunnkrins i 2001, 2006 og 2011 .....	13
Tabell 6: Fordeling av folketalet i dei fire områda i Lindås, 2012-2040 .....	13

## Innleiing/samandrag

SSB har folketalsframskrivingar for alle kommunane i Noreg, men ikkje for lågare nivå. Regionalavdelinga i Hordaland fylkeskommune, ved stabseining for *analyse, utgreiing og dokumentasjon* (AUD), har utarbeidd ein metode for å lage folketalsframskrivingar for lågare nivå enn dei inndelingane SSB gir prognosar for, og denne rapporten viser våre prognosar for grupper av grunnkrinsar i Lindås kommune.<sup>1</sup>

Metoden baserer seg på ein føresetnad om at folketalet i dei einskilde delane av Lindås kommune vil utvikle seg etter same mønster som den historiske utviklinga. Vi har ingen garanti for at historia vil gjenta seg, men vi ser dette som ein god metode for å få informasjon om korleis ein kan vente seg at kommunen vil utvikle seg dersom dei let utviklinga gå som den har gjort dei siste åra.

For å redusere usikkerheita rundt prognosane, har vi berre laga prognosar for grupper av grunnkrinsar, ikkje for einskilde grunnkrinsar. Den historiske perioden som ligg til grunn for dei fleste prognosane, er 1999 til 2011 (13 år). Grunnkrinsdata er henta frå SSB Statistikkbanken,<sup>2</sup> og inndelinga av grunnkrinsar følgjer SSB sin delområdeinndeling frå 1.1.2010.<sup>3</sup>

Lindås kommune er delt inn i fire delområde: delområde *Lindås* består av grunnkrinsane Åsheim, Lauvås, Verås, Lindås, Fanebust, Fjellanger, Skodvin, Hundvin, Myking og Natås; *Alversund* består av grunnkrinsane Lygra, Festo, Titland, Fosse, Soltveit, Kvamme, Alver og Alvermarka; *Knarvik* består av grunnkrinsane Øksnes, Spurkeland, Vest Vassbygd, Hopland, Kroken, Isdal, Knarvik K, Knarvik senter, Knarvik H, Gjervik, Øvstegård, Hjelmås og Leiknes; og *Ostereidet* består av grunnkrinsane Kløve, Øvre Eikanger, Nedre Eikanger, Åsgard, Vatshelle, Stranda, Eide, Austfjorden, Bjørsvik, Urdal og Romarheim.<sup>4</sup> Om folketalsutviklinga følgjer det historiske mønsteret og folkeveksten for Lindås kommune i sin heilskap kjem til å følgje SSB sin middelpgnose (frå juni 2011), vil folketalet i delområde Lindås auke til 4 811 fram mot 2040, Alversund vil auke til 5 735, Knarvik vil auke til 6 563 og Ostereidet vil auke til 3 094 innbyggjarar. Lindås kommune i sin heilskap vil vekse til 20 225 innbyggjarar i 2040 om SSB får rett i sin middelpgnose.<sup>5</sup>

Prognosane er *ikkje* deterministiske: om Lindås kommune let utviklinga i områda følgje same mønster som dei siste åra, vil ein mest sannsynleg sjå ei framtidig utvikling lik prognosane våre, men om kommunen vil, kan den truleg styre mykje av balansen mellom områda via styrt næringsutvikling og bustadbygging. Prognosane er baserte på historisk utvikling. Vi har ikkje teke omsyn til kva konkrete framtidspanar Lindås kommune har for dei einskilde områda.

Denne rapporten er delt i seks delar i tillegg til innleiinga: først ein methodedel der vi forklarar korleis vi har gått fram, deretter ein del for kvart område, og til sist ein del der vi oppsummerar vår "beste gjetting" og ser om prognosane i sum svarer til dei forventningar vi har for kommunen i sin heilskap.

---

<sup>1</sup> Rapporten er del i ei rekke rapportar frå AUD, under nummeret 4.x-11. Dette er rapport nr. 4.4-11, tidlegare rapportar er laga for Kvam (nr. 4.1-11 og 4.2-11), Vaksdal (nr. 4.3-11), Ullensvang (nr. 4.4-11) og Kvinnherad (nr. 4.5-11).

<sup>2</sup> Reprodusert i <http://statistikk.invest.no>

<sup>3</sup> Henta frå <http://www3.ssb.no/stabas/ItemsFrames.asp?ID=6882001&Language=nb>

<sup>4</sup> Grunnkrinskart finns under temadata "beredskap" på <http://kart.invest.no>

<sup>5</sup> 22 av desse har vi ikkje fordelt på område.

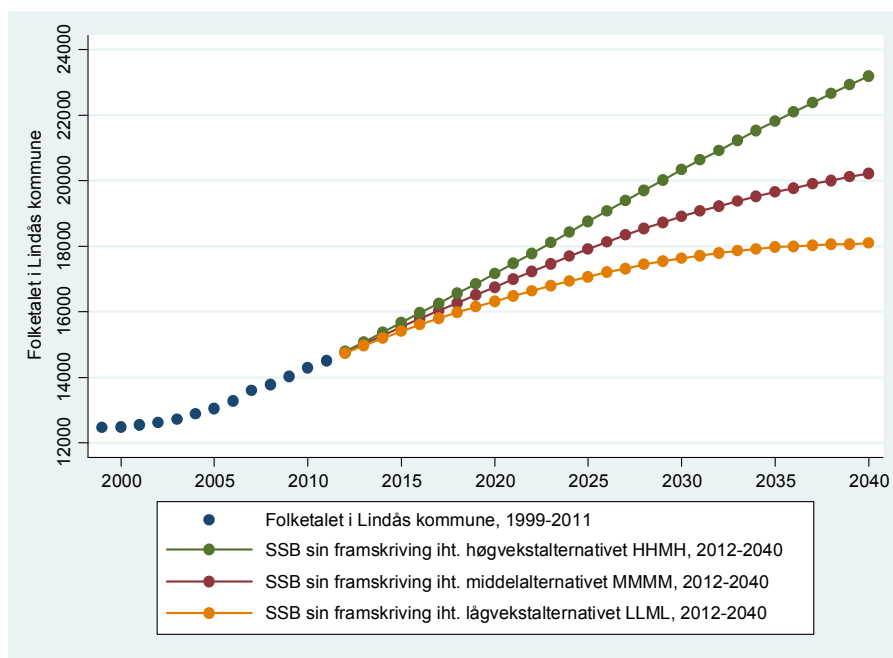
## Metode<sup>6</sup>

Prognosane for folketalet i dei einsskilde områda i Lindås kommune er laga i ei trestegs prosedyre: **1)** først er det kjørt regresjonsanalysar av dei historiske folketalsdelane til dei einsskilde områda,<sup>7</sup> **2)** deretter er resultatet av regresjonane strekt framover i tid soleis at vi får ei framskriving av folketalsdelane, **3)** til sist er dei framskrive folketalsdelane multiplisert med folketalsframskrivingar for *heile* kommunen.

Når vi lagar framskrivingar av prosentdelar, har vi fasit for summen av desse, fordi summen av prosentdelane *må* utgjere 100 %. Vi kan altså ikkje lage framskrivingar som i sum avvik frå 100 %, og vår måte å gjere dette på sikrar at vi får eit resultat som står i forhold til folketalet i resten av kommunen, mens det ikkje finns fasit for summen av regresjonar av folketalet i dei einsskilde områda. Slike regresjonar ville gitt enkeltresultat som ikkje stod i relasjon til folketalet i resten av kommunen.

Regresjonen i **steg 1** er basert på at endring i *tid* forklarar historisk endring i folketalsdel. Når vi så i **steg 2** strekker regresjonslinja fram i tid, brukar vi med andre ord historia til å forsøke å seie noko om framtida.

Føresetnaden for denne framskrivinga er at folketalsdelen vil utvikle seg *likt* med det historiske mønsteret. *Usikkerheita* rundt dette mønsteret er berekna ved eit *prediksjonsintervall*, som seier at vi med 95 % sikkerheit kan vente oss verdiar innafor dette intervallet *gitt* at føresetnaden held. Vi har likevel ingen garantiar for at føresetnaden om at utviklinga vil fortsette likt med det historiske mønsteret, vil halde. Det er vår *beste gjetting*, men ingen garanti.



Figur 1: Venta folkevekst i Lindås kommune

Note: Figuren viser tre alternativ av SSB sin folketalsframskriving for Lindås kommune frå juni 2011.  
Kjelde: SSB Statistikkbanken (<http://www.ssb.no/folkfram>, reproduisert i <http://statistikk.ivist.no>).

<sup>6</sup> Dei som er interesserte i dei tekniske detaljane i metoden kan kontakte forfattaren (sjå side 2).

<sup>7</sup> Vi har ikkje laga prognosar for den del av befolkninga som er registrert med uoppgeve bustad.

Den folketalsdelen som vi så har kome fram til, er nytta i **steg 3** til å rekne ut kva folketalet i dei ein-skilde områda vil vere under tre nye føresetnader: om folkeveksten i Lindås kommune vil halde fram som SSB venter seg 1) i sitt høgvekstalternativ (HHMH) for kommunen frå 2011,<sup>8</sup> 2) i sin middelprognose (MMMM), og 3) i sitt lågvekstalternativ (LLML). I tillegg legg vi inn folketalet i forhold til prediksjonsintervallet for dei høge og låge alternativa.

Figur 1 viser venta folkevekst for heile Lindås kommune i forhold til SSB sine tre alternativ.

Vi vil vidare presentere to figurar for kvart område. Den første figuren vil dekkje steg 1 og 2, og den andre figuren vil dekkje steg 3.

Til sist vil vi teste om prognosane står i forhold til kvarandre og summerer seg opp til eit tal som er i samsvar med dei forventingar vi har til folkeveksten i heile kommunen, og gi detaljert statistikk for dette.

Ei svakheit ved denne metoden er at vi ignorerer informasjon om flytting, innvandring, fødsjar, aldring og dødsfall. Alt dette er slått saman i ein samla trend, som baserer seg på at folketalsutviklinga følgjer det historiske mønsteret. Vi har heller ikkje teke inn informasjon om planlagd bustadbygging eller næringsutvikling. Vi får dermed ikkje informasjon om dei ein-skilde bidraga til – og drivkreftene bak – folkeveksten. Vi kunne ha vore betre stilt om vi hadde laga separate framskrivingar av dei ein-skilde komponentane i folketalsutviklinga, sidan vi da hadde kunne vurdert informasjon kring venta flytting, fødsjar og dødsfall (til dømes tal innbyggjarar i flytteklar alder, tal kvinner i fruktbar alder, tal eldre), men vi har mykje av denne informasjonen på kommunenivå (SSB sine framskrivingar), og vi er nøgd med vår metode så lenge vi får prognosar for områda som i sum er lik prognosane for heile kommunen.

Ein fordel med vår metode er at vi reduserer talet på føresetnader som ligg til grunn for prognosane, mens ein meir detaljert prognose ville gitt oss langt fleire føresetnader å halde styr på. Det ville også ha vore meir ressurskrevjande å lage ein meir detaljert folketalsframskriving – som i sum ikkje vil vere noko meir presis enn vår prognose – og det vil krevje data frå SSB som ikkje er allment tilgjengeleg.

## Delområde Lindås

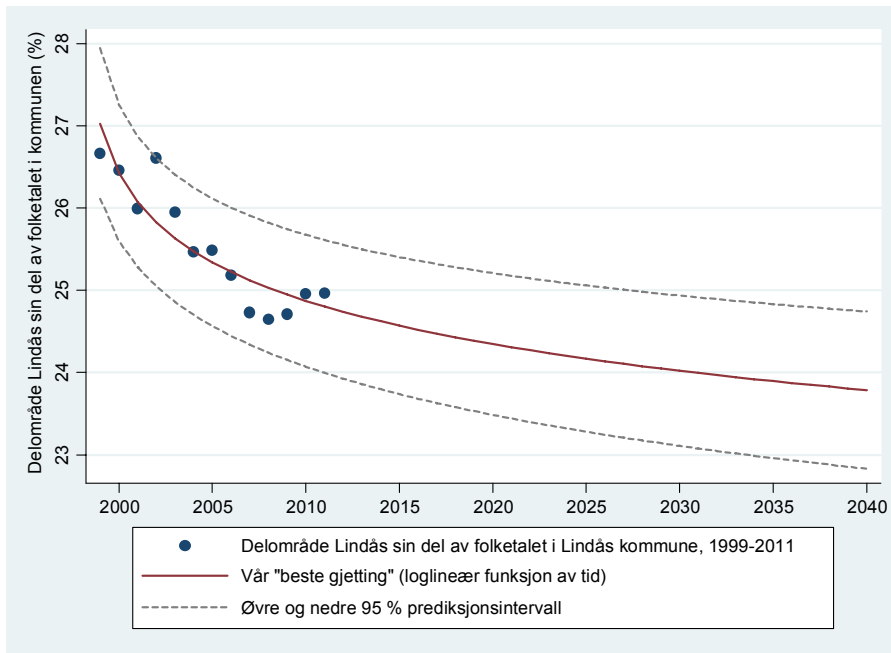
Figur 2 viser ei framskriving av delområde Lindås sin del av folketalet i Lindås kommune (steg 1 og 2 i metoden). Framskrivinga er basert på ein regresjon av folketalsdelen som ein loglineær funksjon av tid for perioden 1999 til 2011.

Delområde Lindås har i dag 25 % av folketalet i Lindås kommune. Vår beste gjetting er at dette vil gå ned til 23,8 % innan 1. januar 2040. Prediksjonsintervallet rundt denne gjettinga gjer at vi – under føresetnad om at det historiske mønsteret held fram – med 95 % sikkerheit kan vente oss ein folketalsdel i delområde Lindås mellom 22,8 og 24,7 %.

Sjølv om folketalsdelen til delområdet går ned, ventar vi vekst i folketalet (pga. den sterke veksten i kommunen). Delområdet hadde 3 624 innbyggjarar 1. januar 2011. Om vi ser det som mest realistisk at kommunen vil ha ein vekst som SSB ventar seg i sin middelprognose, vil delområdet ha 4 811 innbyggjarar 1. januar 2040. Om høgalternativet til SSB treff, vil området ha 5 518 innbyggjarar i 2040,

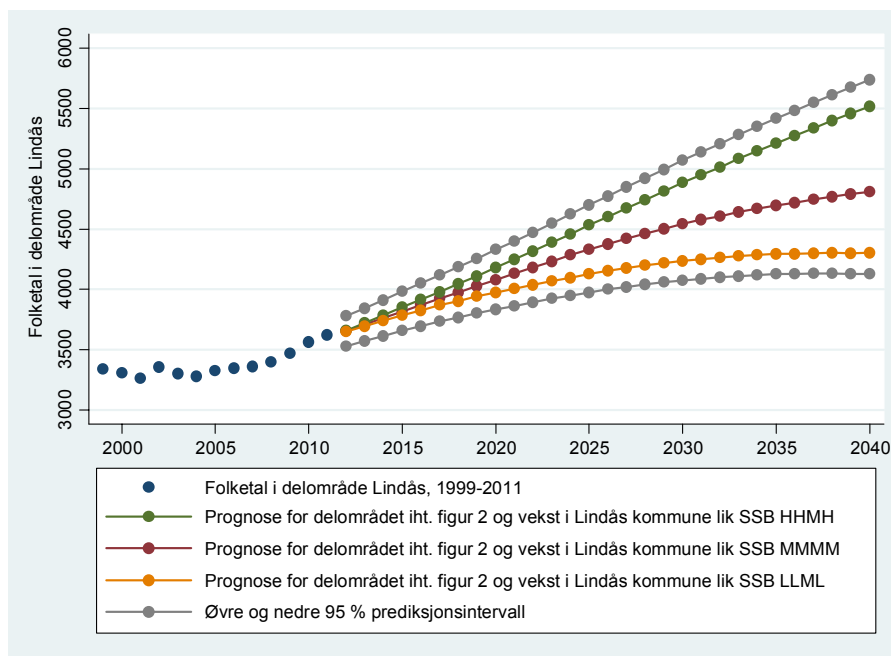
---

<sup>8</sup> <http://www.ssb.no/folkfram>



**Figur 2: Regresjonsbasert framskriving av delområde Lindås sin del av folketallet i Lindås kommune**

Note: Framskrivinga er basert på ein regresjon av området sin del av folketallet som ein loglineær funksjon av tid for perioden 1999 til 2011. Kontakt forfattar for matematiske og statistiske detaljar.



**Figur 3: Prognosar for folketallet i delområde Lindås, 2012-2040**

Note: Prognosane er rekna ut på bakgrunn av den folketalsdelen som er vår "beste gjetting" i figur 2 og tre ulike alternativ for folkevekst i Lindås kommune: SSB sitt høgvekstalternativ for Lindås kommune frå 2011 (grøne prikkar), SSB sitt middelalternativ (raude prikkar), og SSB sitt lågvekstalternativ i figur 2 i forhold til dei høgaste og lågaste folkevekstalternativa. Jf. metodekapitlet. Sjå [www.ssb.no/folkfram](http://www.ssb.no/folkfram) for meir informasjon om framskrivingalternativa til SSB. Kontakt forfattar for andre detaljar.

Tabell 1: Grunnkrinsane på delområde Lindås med folketal i 2001, 2006 og 2011

	2001	2006	2011
12630101 Åsheim	178	194	289
12630102 Lauvås	264	167	144
12630103 Verås	245	300	331
12630104 Lindås	922	1075	1167
12630105 Fanebust	282	299	278
12630106 Fjellanger	159	106	98
12630107 Skodvin	386	383	423
12630108 Hundvin	271	297	357
12630109 Myking	329	248	238
12630110 Natås	227	276	299
<b>Sum 12630100 Lindås</b>	<b>3 263</b>	<b>3 345</b>	<b>3 624</b>

Note: Folketal per 1. januar.

Kjelde: <http://statistikk.igest.no>

og om lågalternativet treff vil området ha 4 304 innbyggjarar (figur 3). Den historiske variasjonen gir grunn for lita usikkerheit rundt prognosane. Forskjellen er større mellom dei ulike alternativa til SSB, enn mellom vår beste gjetting og prediksjonsintervallet.

## Alversund

Figur 4 viser ei framskriving av Alversund sin del av folketallet i Lindås kommune (steg 1 og 2 i metoden). Merk at skalaen på den vertikale aksa er litt forskjellig frå skalaen i tilsvarande figur for delområde Lindås.

Alversund har i dag 25,6 % av folketallet i Lindås kommune. Vår beste gjetting er at vil auke til 28,4 % innan 2040.

Alversund hadde 3 717 innbyggjarar den 1. januar 2011. Om Lindås kommune veks som SSB ventar seg i sin middelprognose (og vi treff med vår beste gjetting), vil Alversund ha 5 735 innbyggjarar 1. januar 2040 (figur 5). Om folkeveksten i Lindås kommune følgjer høgalternativet, vil Alversund ha 6 578 innbyggjarar i 2040 (+/- 502), mens området vil ha 5 130 innbyggjarar i 2040 (+/- 392) om veksten følgjer lågalternativet. Usikkerheita er større for Alversund enn for delområde Lindås, noko som blir reflektert i omrekninga til folketal i figur 5.

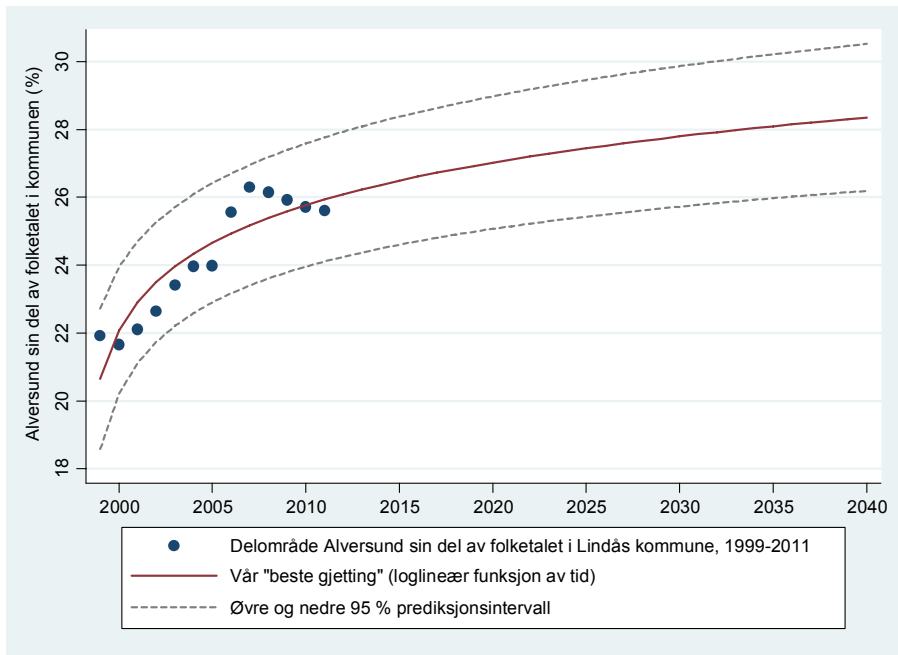
Tabell 2: Grunnkrinsane i Alversund med folketal i 2001, 2006 og 2011

	2001	2006	2011
12630201 Lygra	75	58	84
12630202 Festo	221	279	268
12630203 Titland	62	30	33
12630204 Fosse	270	282	287
12630205 Soltveit	751	976	1162
12630206 Kvamme	303	312	331
12630207 Alver	306	151	146
12630208 Alvermarka	788	1 308	1 406
<b>Sum 12630200 Alversund</b>	<b>2 776</b>	<b>3 396</b>	<b>3 717</b>

Note: Folketal per 1. januar.

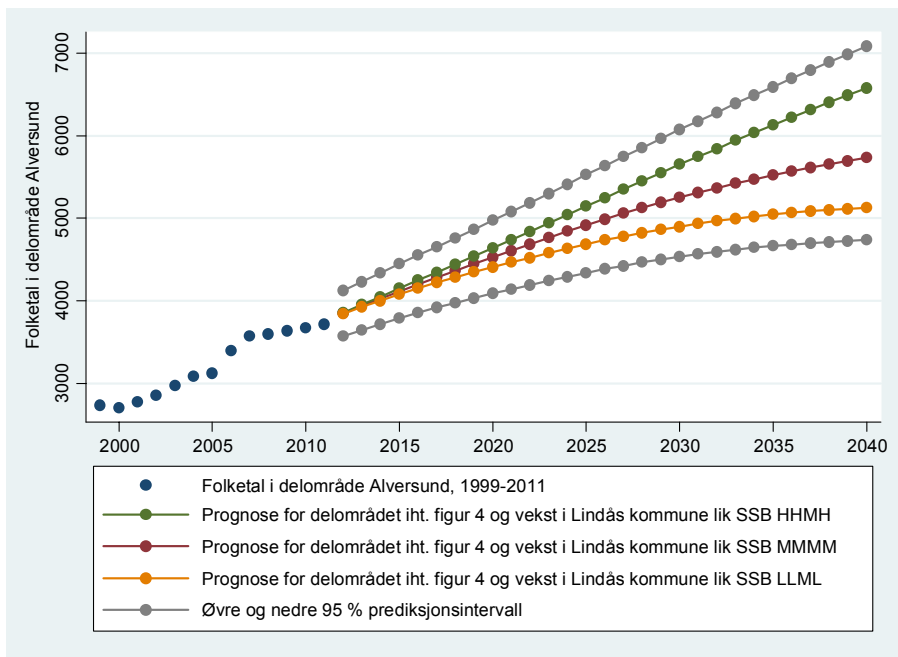
Kjelde: <http://statistikk.igest.no>





Figur 4: Regresjonsbasert framskriving av Alversund sin del av folketallet i Lindås kommune

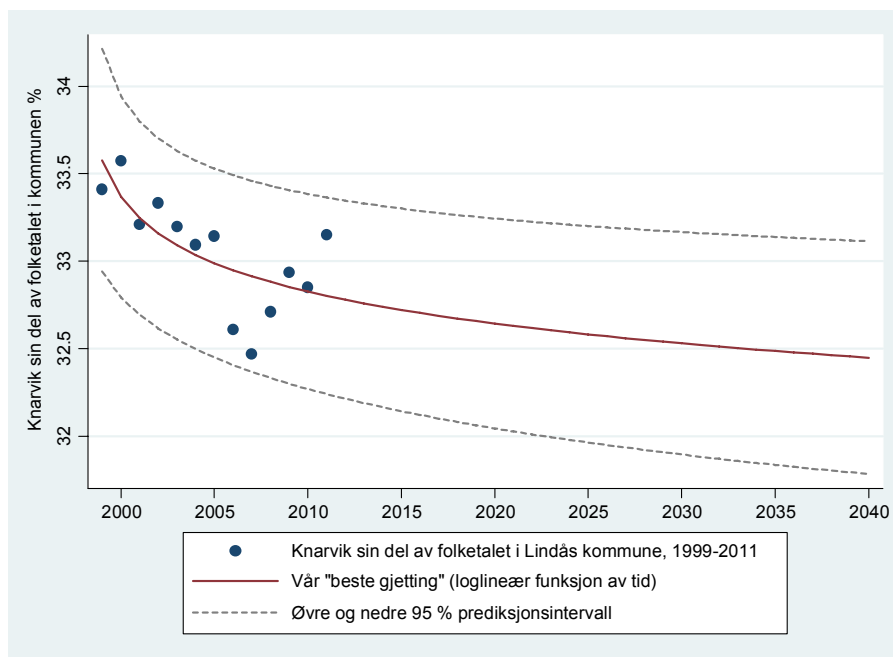
Note: Framskrivinga er basert på ein regresjon av området sin del av folketallet som ein loglineær funksjon av tid for perioden 1999 til 2011.



Figur 5: Prognosar for folketallet i Alversund, 2012-2040

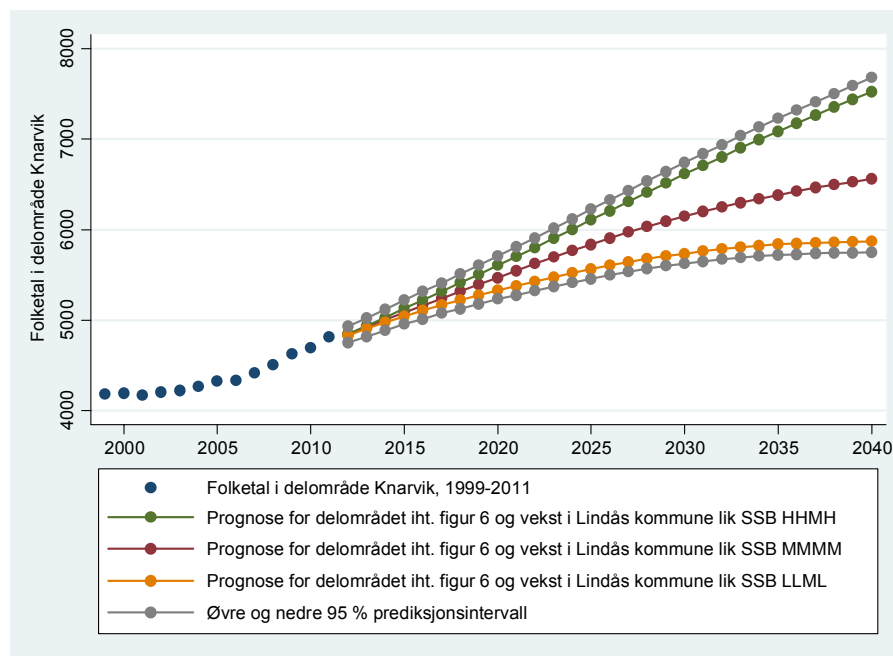
Note: Prognosane er rekna ut på bakgrunn av den folketalssdelen som er vår "beste gjetting" i figur 4 og tre ulike alternativ for folkevekst i Lindås kommune. Jf. note under figur 3.

## Knarvik



Figur 6: Regresjonsbasert framskriving av Knarvik sin del av folketallet i Lindås kommune

Note: Framskrivinga er basert på ein regresjon av området sin del av folketallet som ein loglineær funksjon av tid for perioden 1999 til 2011.



Figur 7: Prognosar for folketallet i Knarvik, 2012-2040

Note: Prognosane er rekna ut på bakgrunn av den folketalsdelen som er vår "beste gjetting" i figur 6 og tre ulike alternativ for folkevekst i Lindås kommune. Jf. note under figur 3.

Knarvik har i dag 4 812 innbyggjarar (33,1 % av folketalet). Vår beste gjetting er at folketalet vil gå litt ned, til 32,4 % i 2040 (figur 6). Sjølv med ei lita nedgang i folketalet vil Knarvik vekse godt (figur 7).

Om SSB får rett i si middelframskriving og folketalet utviklar seg som vi ventar oss, vil folketalet i Knarvik i 2040 vere 6 563 innbyggjarar. Den berekna usikkerheita er lita, gitt at det historiske mønsteret held seg. Det er langt større distanse mellom dei tre ulike alternativa til SSB, enn det er mellom alternativa og prediksjonsintervallet. Om Lindås kommune får del i høg nasjonal vekst, vil Knarvik ha 7 527 innbyggjarar i 2040 (+/- 155), og om det blir låg nasjonal vekst, vil Knarvik ha 5 871 innbyggjarar om 29 år (+/- 120).

**Tabell 3: Grunnkrinsane i Knarvik med folketal i 2001, 2006 og 2011**

	2001	2006	2011
12630301 Øksnes	218	194	181
12630302 Spurkeland	130	142	147
12630303 Vest vassbygd	78	82	76
12630304 Hopland	306	312	362
12630305 Kroken	210	205	239
12630306 Isdal	118	92	103
12630307 Knarvik k	907	953	1 260
12630308 Knarvik senter	257	309	327
12630309 Knarvik h	922	884	878
12630310 Gjervik	133	116	124
12630311 Øvstegård	147	147	138
12630312 Hjelmås	298	328	320
12630313 Leiknes	444	568	657
<b>Sum 12630300 Knarvik</b>	<b>4 168</b>	<b>4 332</b>	<b>4 812</b>

Note: Folketal per 1. januar.

Kjelde: <http://statistikk.igest.no>

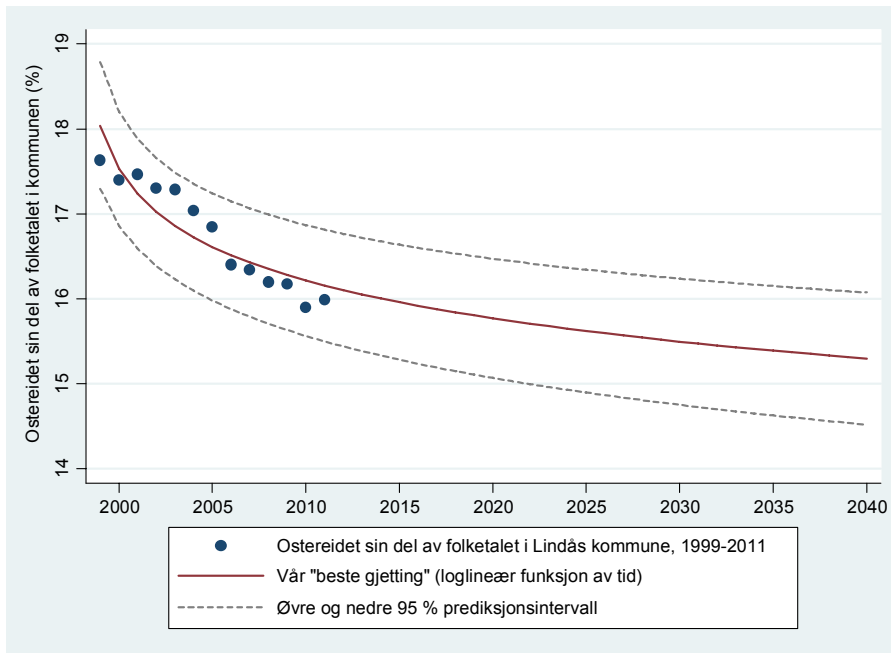
## Ostereidet

**Tabell 4: Grunnkrinsane i Ostereidet med folketal i 2001, 2006 og 2011**

	2001	2006	2011
12630401 Kløve	477	474	472
12630402 Øvre Eikanger	235	222	292
12630403 Nedre Eikanger	281	281	300
12630404 Åsgard	98	105	101
12630405 Vatshelle	259	254	286
12630406 Stranda	297	307	302
12630407 Eide	274	290	351
12630408 Austfjorden	20	21	16
12630409 Bjørsvik	77	71	63
12630410 Urdal	69	57	48
12630411 Romarheim	105	97	90
<b>Sum 12630400 Ostereidet</b>	<b>2 192</b>	<b>2 179</b>	<b>2 321</b>

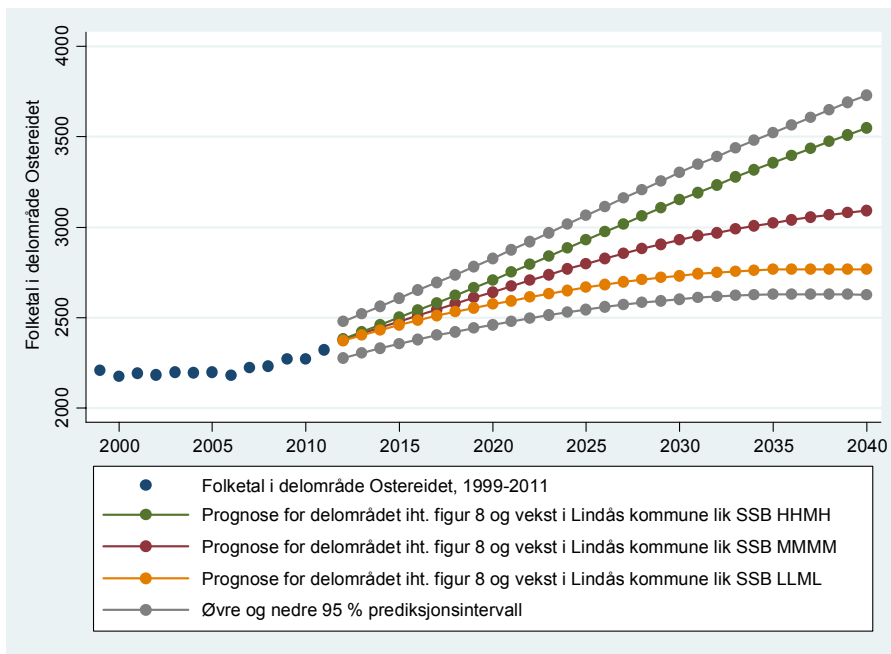
Note: Folketal per 1. januar.

Kjelde: <http://statistikk.igest.no>



**Figur 8: Regresjonsbasert framskriving av Ostereidet sin del av folketallet i Lindås kommune**

Note: Framskrivinga er basert på ein regresjon av området sin del av folketallet som ein loglineær funksjon av tid for perioden 1999 til 2011.



**Figur 9: Prognosar for folketallet i Ostereidet, 2012-2040**

Note: Prognosane er rekna ut på bakgrunn av den folketalssdelen som er vår "beste gjetting" i figur 8 og tre ulike alternativ for folkevekst i Lindås kommune. Jf. note under figur 3.

Ostereidet hadde 1. januar 2011 2 321 innbyggjarar og ein folketalsdel på 16 %. Vi ventar oss ein folketalsdel på 15,3 % i 2040, innafor eit intervall mellom 14,5 og 16,1 % (figur 8). Omrekna til forventta folketal, vil vi i Ostereidet etter vår beste gjetting ha 3 094 innbyggjarar i 2040 (figur 9). Ifølgje lågalternativet kan vi vente oss 2 768 innbyggjarar (+/- 141), og ifølgje høgalternativet kan vi vente oss 3 549 innbyggjarar (+/- 270).

## Kommunen i sin heilskap: test av prognosane

Tabell 5: Innbyggjarar i uoppgeve grunnkrins i 2001, 2006 og 2011

	2001	2006	2011
Sum 126399999 Uoppgeve bustad	152	33	42

Note: Folketal per 1. januar.

Kjelde: <http://statistikk.ivest.no>

Tabell 6: Fordeling av folketalet i dei fire områda i Lindås, 2012-2040, i forhold til vår beste gjetting og SSB MMMM

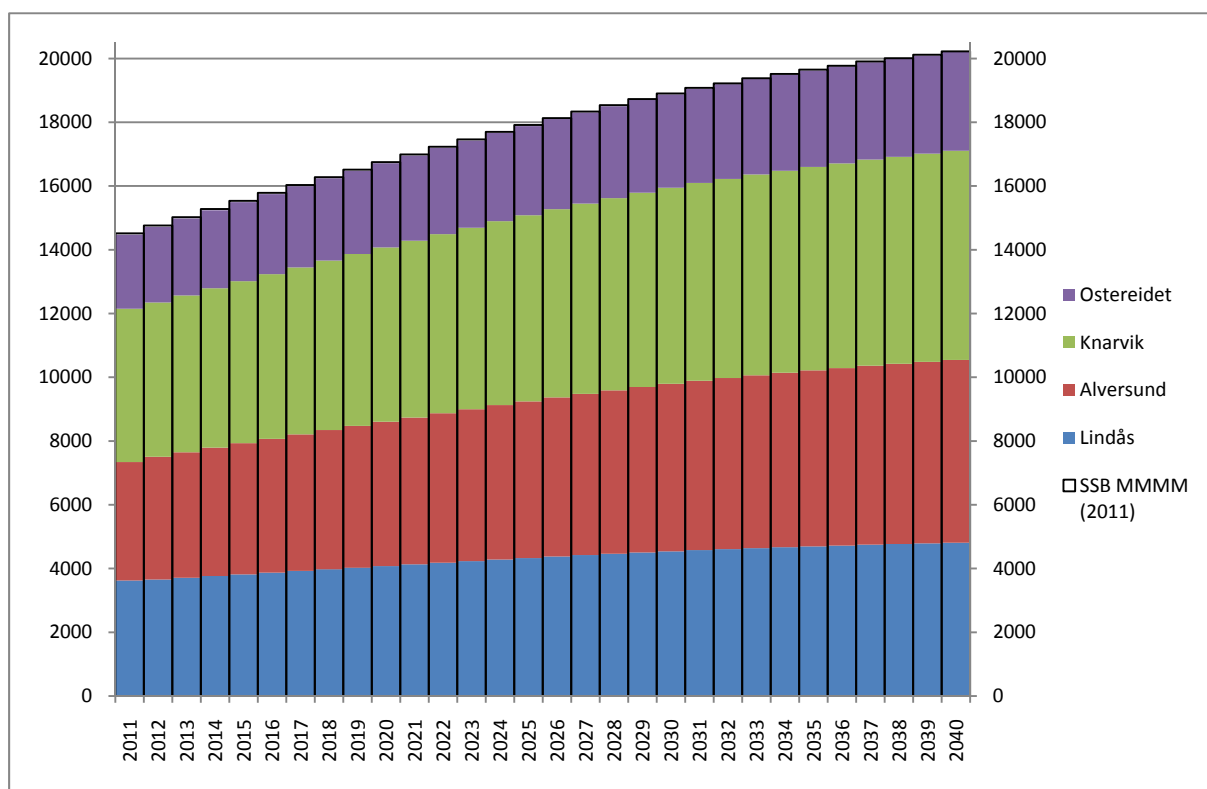
	Lindås	Alversund	Knarvik	Ostereidet	Sum av prognosane	Venta vekst iht SSB MMMM	Avvik frå SSB MMMM	Tal	%
2011	3 624*	3 717*	4 812*	2 321*	14 474*	14 516*	-42*	-0,29*	
2012	3 653	3 852	4 840	2 377	14 722	14 764	-42	-0,28	
2013	3 708	3 941	4 921	2 411	14 981	15 023	-42	-0,28	
2014	3 763	4 029	5 003	2 446	15 241	15 280	-39	-0,26	
2015	3 817	4 115	5 083	2 479	15 494	15 533	-39	-0,25	
2016	3 871	4 200	5 163	2 513	15 747	15 786	-39	-0,25	
2017	3 924	4 284	5 240	2 545	15 993	16 031	-38	-0,24	
2018	3 977	4 367	5 318	2 579	16 241	16 278	-37	-0,23	
2019	4 028	4 447	5 394	2 611	16 480	16 517	-37	-0,22	
2020	4 079	4 527	5 469	2 642	16 717	16 753	-36	-0,21	
2021	4 131	4 607	5 545	2 674	16 957	16 993	-36	-0,21	
2022	4 183	4 688	5 622	2 707	17 200	17 235	-35	-0,20	
2023	4 233	4 765	5 694	2 738	17 430	17 464	-34	-0,19	
2024	4 284	4 844	5 770	2 770	17 668	17 702	-34	-0,19	
2025	4 330	4 916	5 837	2 798	17 881	17 914	-33	-0,18	
2026	4 377	4 990	5 906	2 828	18 101	18 134	-33	-0,18	
2027	4 421	5 060	5 971	2 855	18 307	18 338	-31	-0,17	
2028	4 463	5 127	6 033	2 881	18 504	18 536	-32	-0,17	
2029	4 504	5 193	6 094	2 906	18 697	18 728	-31	-0,17	
2030	4 541	5 255	6 150	2 930	18 876	18 905	-29	-0,15	
2031	4 578	5 315	6 205	2 952	19 050	19 079	-29	-0,15	
2032	4 608	5 367	6 250	2 970	19 195	19 223	-28	-0,15	
2033	4 641	5 423	6 300	2 991	19 355	19 382	-27	-0,14	
2034	4 668	5 472	6 342	3 008	19 490	19 517	-27	-0,14	
2035	4 696	5 521	6 384	3 024	19 625	19 651	-26	-0,13	
2036	4 721	5 567	6 423	3 040	19 751	19 776	-25	-0,13	
2037	4 749	5 615	6 465	3 056	19 885	19 910	-25	-0,13	
2038	4 768	5 654	6 496	3 068	19 986	20 010	-24	-0,12	
2039	4 790	5 695	6 530	3 081	20 096	20 121	-25	-0,12	
2040	4 811	5 735	6 563	3 094	20 203	20 225	-22	-0,11	
Endring 2011-2040	33 %	54 %	36 %	33 %	40 %	39 %			

Note: Folketal per 1. januar. Tabellen viser korleis ein vekst i heile Lindås kommune lik SSB sin middelprognose frå juni 2011 vil fordele seg på dei einiskilde områda i kommunen, og korleis summen av prognosane avvik frå den venta veksten for heile kommunen ("underprediksjon"). \* markerer faktisk folketal. Avviket i 2011 gjeld dei 42 som budde i uoppgeve grunnkrins.

Fordi folketalsdelane i sum skal utgjere 100 %, er ein viktig test av prognosane å sjå kor nær 100 % vi kjem når vi summerer opp våre beste gjettingar frå figur 2, 4, 6, og 8. Våre beste gjettingar for kvart område viser seg å vere ei god gjetting for heile kommunen, da summen av desse i 2040 er 99,89 %. Vi har altså ein "underprediksjon" på 0,11 prosentpoeng, som i tal vil utgjere 22 innbyggjarar i forhold til SSB sin middelprognose. Vi ser ingen grunn til å korrigere for denne underprediksjonen (Lindås kommune hadde i 2011 42 innbyggjarar som ikkje var fordelt på grunnkrinsar, sjå tabell 5). Tabell 6 og figur 10 viser korleis SSB sin middelprognose blir fordelt i forhold til våre beste gjettingar.<sup>9</sup>

Tabell 6 viser korleis vi ventar oss at folketalet vil utvikle seg i dei seks områda dersom heile Lindås kommune veks slik SSB ventar i sin middelprognose frå juni 2011 og kvart område får ei utvikling likt med våre beste gjettingar.

Fordelinga er òg vist i figur 10. Den gjennomsiktige søyla viser korleis SSB sin middelprognose ventar seg at veksten vil halde fram, og dei farga søylene viser korleis vi ventar oss at folketalet vil bli fordelt mellom områda. Figuren viser òg – som tabellen – at Alversund får uproporsjonalt mykje av veksten i Lindås kommune om folketalet utviklar seg likt med utviklinga dei siste 13 åra.



Figur 10: Fordeling av venta folketalsutvikling, 2012-2040, i forhold til vår beste gjetting og SSB M4M4M4M4 (2011)

Note: Figuren viser korleis ein vekst for Lindås kommune lik SSB sin middelprognose (M4M4M4M4) frå juni 2011 vil fordele seg på dei ein-skilde områda i kommunen, og korleis summen av prognosane avvik frå den venta veksten for heile kommunen.

<sup>9</sup> Kontakt forfattar for andre fordelingar.