

# Delområda i Kvam

## Prognosar for folketalet, 2012-2040

August 2011

AUD-rapport nr. 4.2-11



Utgivar:	Hordaland fylkeskommune, Analyse, utgreiing og dokumentasjon (AUD) <a href="http://www.hordaland.no/aud">http://www.hordaland.no/aud</a>
Tittel:	"Delområda i Kvam – Prognosar for folketalet, 2012-2040"
Publikasjonsserie/nr:	AUD-rapport nr: 4.2-11 <a href="http://www.hordaland.no/aud-rapportar">http://www.hordaland.no/aud-rapportar</a>
Dato:	12. august 2011
Forfattar:	Stian Skår Ludvigsen, PhD
Tlf:	55 23 92 79
E-post:	<a href="mailto:stian-skar.ludvigsen@post.hfk.no">stian-skar.ludvigsen@post.hfk.no</a>

## Innhald

Innleiing/samandrag .....	4
Metode .....	4
Ålvik .....	6
Øystese .....	8
Vikøy .....	10
Strandebarm.....	11
Kommunen i sitt heile: test av prognosane .....	13

## Figurar

Figur 1: Regresjonsbasert framskriving av Ålvik sin del av folketalet i Kvam.....	6
Figur 2: Prognosar for folketalet i Ålvik, 2012-2040.....	7
Figur 3: Regresjonsbasert framskriving av Øystese sin del av folketalet i Kvam.....	8
Figur 4: Prognosar for folketalet i Øystese, 2012-2040 .....	9
Figur 5: Regresjonsbasert framskriving av Vikøy sin del av folketalet i Kvam .....	10
Figur 6: Prognosar for folketalet i Vikøy, 2012-2040 .....	11
Figur 7: Regresjonsbasert framskriving av Strandebarm sin del av folketalet i Kvam .....	12
Figur 8: Prognosar for folketalet i Strandebarm, 2012-2040 .....	12
Figur 9: Fordeling av venta folketalutvikling, 2011-2040 .....	15

## Tabellar

Tabell 1: Grunnkretsane i Ålvik med folketal i 2001, 2006 og 2011 .....	6
Tabell 2: Grunnkretsane i Øystese med folketal i 2001, 2006 og 2011.....	9
Tabell 3: Grunnkretsane i Vikøy med folketal i 2001, 2006 og 2011.....	10
Tabell 4: Grunnkretsane i Strandebarm med folketal i 2001, 2006 og 2011 .....	13
Tabell 5: Folketal i uoppgjeve bustad i 2001, 2006 og 2011 .....	13
Tabell 6: Vår beste gjetting for folketalet i dei fire delområda i Kvam, 2012-2040 .....	14

## Innleiing/samandrag

SSB har folketalsframskrivingar for alle kommunane i Noreg, men ikkje for lågare nivå. Regionalavdelinga i Hordaland fylkeskommune, ved stabseining for *analyse, utgreiing og dokumentasjon* (AUD), har utarbeidd ein metode for å lage folketalsframskrivingar for andre nivå enn dei inndelingane SSB gir prognosar for, og denne rapporten viser våre prognosar for dei fire delområda i Kvam.<sup>1</sup>

Metoden baserer seg på ein føresetnad om at folketalet i dei einskilde delane av Kvam vil utvikle seg etter same mønster som den historiske utviklinga. Vi har ingen garanti for at historia vil gjenta seg, men vi ser dette som ein god metode for å få informasjon om korleis ein kan vente seg at kommunen vil utvikle seg dersom ein let utviklinga gå som den har gjort dei siste åra.

For å redusere usikkerheita rundt prognosane, har vi berre laga prognosar for delområda, ikkje for grunnkrinsane. Den historiske perioden som ligg til grunn for dei fleste prognosane, er 1999 til 2011 (13 år). Grunnkrinsdata er henta frå SSB Statistikkbanken,<sup>2</sup> og inndelingane av grunnkrinsar i delområde er frå 1.1.2010.<sup>3</sup>

Dei 39 grunnkrinsane i Kvam er delt inn i fire delområde: Ålvik, Øystese, Vikøy og Strandebarm. Om folkeveksten i Kvam held fram som SSB ventar seg i sin middelpgnose frå juni 2011, er folketalet i Ålvik (pop. per 1. 1.11: 650) venta å gå ned med 159 personar dei neste 29 åra, Øystese (2 702) er venta å auke med 749, Vikøy (3 217) er venta å auke med 502, og Strandebarm (1 865) vil auke med 87 innbyggjarar.

Prognosane våre viser inga radikal endring i forholdet mellom dei einskilde delområda: relativt sett kan Vikøy og Strandebarm bli omtrent like store som i dag, mens Ålvik truleg vil bli redusert og Øystese truleg vil bli større. Prognosane er *ikkje* deterministiske: om Kvam herad let utviklinga i delområda følgje same mønster som dei siste åra, vil ein mest sannsynleg sjå ei framtidig utvikling lik prognosane våre, men om kommunen vil, kan den truleg styre mykje av balansen mellom delområda via styrt næringsutvikling og bustadbygging.

Denne rapporten er delt i seks delar i tillegg til innleiinga: først ein methodedel der vi forklarar korleis vi har gått fram, deretter ein del for kvart delområde, og til sist ein del der vi oppsummerar vår "beste gjetting" og testar om prognosane i sum samsvarer med dei forventningar vi har for kommunen i sitt heile.

## Metode<sup>4</sup>

Prognosane for folketalet i dei einskilde delområda i Kvam er laga i ei trestegs prosedyre: **1)** først er det kjørt regresjonsanalysar av dei historiske folketalsdelane til dei einskilde delområda,<sup>5</sup> **2)** deretter er resultatet av regresjonane strekt framover i tid soleis at vi får ei framskriving av folketalsdelane, **3)** til sist er dei framskrive folketalsdelane multiplisert med folketalsframskrivingar for *heile* kommunen.

Når vi lagar framskrivingar av prosentdelar, har vi fasit for summen av desse, fordi summen av prosentdelane *må* utgjere 100 %. Vi kan altså ikkje lage framskrivingar som i sum avvik frå 100 %, og vår

<sup>1</sup> Rapporten er del i ei rekke rapportar frå AUD, under nummeret 4.x-11. Dette er rapport nr. 4.2-11, tidlegare rapport er òg laga for Kvam (nr. 4.1-11). Denne var basert på SSB si folketalsframskriving frå juni 2010, men det er store skilnader mellom framskrivinga frå 2010 og den frå 2011. Vi har derfor valt å publisere ny rapport for Kvam.

<sup>2</sup> Reproduert i <http://statistikk.igest.no>

<sup>3</sup> Henta frå <http://www3.ssb.no/stabas/ItemsFrames.asp?ID=6882001&Language=nb>

<sup>4</sup> Dei som er interesserte i dei tekniske detaljane i metoden kan kontakte forfattaren (sjå side 2).

<sup>5</sup> Vi har ikkje laga prognosar for den del av befolkninga som er registrert med uoppgeve bustad.

måte å gjere dette på sikrar at vi får eit resultat som står i forhold til folketalet i resten av kommunen, mens det ikkje finns fasit for summen av regresjonar av folketalet i dei ein-skilde delområda. Slike regresjonar ville gitt enkeltresultat som ikkje stod i relasjon til folketalet i resten av kommunen.

Regresjonen i **steg 1** er basert på at endring i *tid* forklarar historisk endring i folketalsdel. Når vi så i **steg 2** strekker regresjonslinja fram i tid, brukar vi med andre ord historia til å forsøke å seie noko om framtida.

Føresetnaden for denne framskrivinga er at folketalsdelen vil utvikle seg *likt* med det historiske mønsteret. *Usikkerheita* rundt dette mønsteret er berekna ved eit *prediksjonsintervall*, som seier at vi med 95 % sikkerheit kan vente oss verdiar innanfor dette intervallet *gitt* at føresetnaden held. Vi har likevel ingen garantiar for at føresetnaden om at utviklinga vil fortsette likt med det historiske mønsteret, vil halde. Det er vår *beste gjetting*, men ingen garanti.

Den folketalsdelen som vi så har kome fram til, er nytta i **steg 3** til å rekne ut kva folketalet i dei ein-skilde delområda vil vere under tre nye føresetnader: 1) om folkeveksten i Kvam vil halde fram (i tal personar) som den i snitt har gjort dei siste tre åra; 2) om folkeveksten i Kvam vil halde fram som den i snitt har gjort dei siste fem åra; 3) om folkeveksten i Kvam vil halde fram som SSB venter seg i sin middelpgnose (MMMM) for Kvam frå juni 2011.<sup>6</sup> I tillegg legg vi inn folketalet i forhold til prediksjonsintervallet for dei mest ytterleggående alternativa.

Vi vil presentere to figurar for kvart delområde (Ålvik, Øystese, Vikøy og Strandebarm). Den første figuren vil dekkje steg 1 og 2, og den andre figuren vil dekkje steg 3.

Til sist vil vi presentere ein tabell og ein figur som oppsummerer våre beste gjettingar for dei ein-skilde delområda. Dette er gjort både for å gi detaljert statistikk, og for å teste om prognosane står i forhold til kvarandre og summerer seg opp til eit tal som er i samsvar med dei forventingar vi har til folkeveksten i heile Kvam.

Ei svakheit ved denne metoden er at vi ignorerer informasjon om flytting, innvandring, fødsjar og dødsfall. Alt dette er slått saman i ein samla trend, som baserer seg på at folketalsutviklinga følgjer det historiske mønsteret. Vi har heller ikkje teke inn informasjon om planlagd bustadbygging eller næringsutvikling. Vi får dermed ikkje informasjon om dei ein-skilde bidraga til – og drivkreftene bak – folkeveksten. Vi kunne ha vore betre stilt om vi hadde laga separate framskrivingar av dei ein-skilde komponentane i folketalsutviklinga, sidan vi da hadde kunne vurdert informasjon kring venta flytting, fødsjar og dødsfall (til dømes tal innbyggjarar i flytteklar alder, tal kvinner i fruktbar alder, tal eldre), men vi har mykje av denne informasjonen på kommunenivå (SSB sine framskrivingar), og vi er nøgd med vår metode så lenge vi får prognosar for delområda som i sum er lik prognosane for heile kommunen.

Ein fordel med vår metode er at vi reduserer talet på føresetnader som ligg til grunn for prognosane, mens ein meir detaljert prognose ville gitt oss langt fleire føresetnader å halde styr på. Det ville også ha vore meir ressurskrevjande å lage ein meir detaljert folketalsframskriving – som i sum ikkje vil vere noko meir presis enn vår prognose – og det vil krevje data frå SSB som ikkje er allment tilgjengeleg.

---

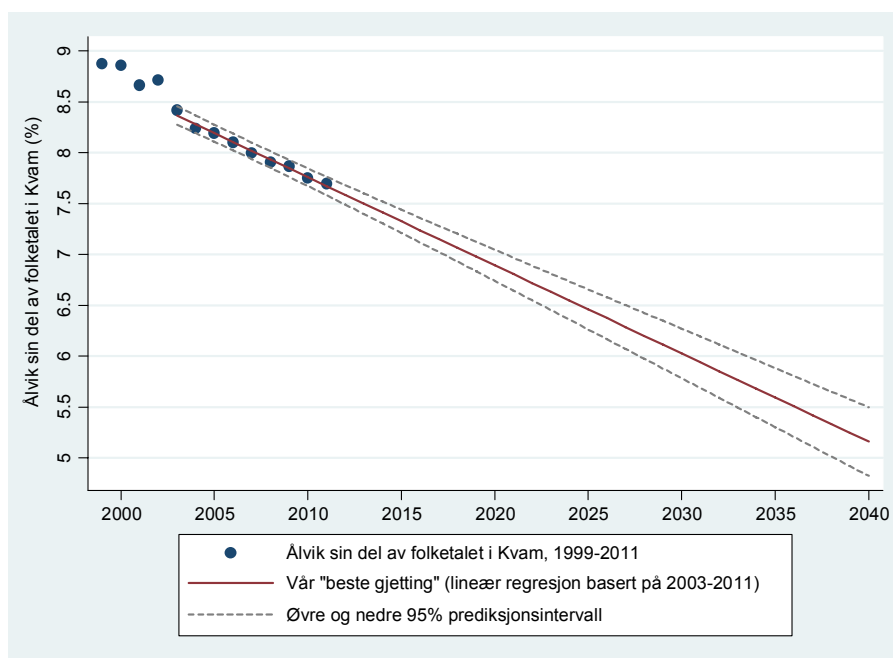
<sup>6</sup> <http://www.ssb.no/folkfram>

## Ålvik

Figur 1 viser ei framskriving av Ålvik sin del av folketalet i Kvam (steg 1 og 2 i metoden). Framskrivninga er basert på ein regresjon av folketalsdelen som ein lineær funksjon av tid for perioden 2003 til 2011. Vi har valt bort dei første fire åra vi har data for, fordi variasjonen her er større og vi får ei brattare regresjonslinje med større usikkerheit. Vi vel derfor å sjå dei siste ni åra som mest representative for det historiske mønsteret av utviklinga i Ålvik.

Ålvik har i dag 7,7 % av folketalet i Kvam. Vår beste gjetting er at dette vil vere redusert til 6 % innan 1. januar 2030 og 5,2 % innan 2040. Prediksjonsintervallet rundt denne gjettinga gjer at vi – under føresetnad om at det historiske mønsteret held fram – med 95 % sikkerheit kan vente oss ein folketalsdel i Ålvik mellom 5,8 og 6,3 % i 2030 og 4,8 og 5,5 % i 2040.

Dét det er betydeleg høgare usikkerheit rundt, er kva folketal Ålvik vil ha. I steg 3 (figur 2) har vi lagt inn dei tre ulike alternativa vi har.



Figur 1: Regresjonsbasert framskriving av Ålvik sin del av folketalet i Kvam

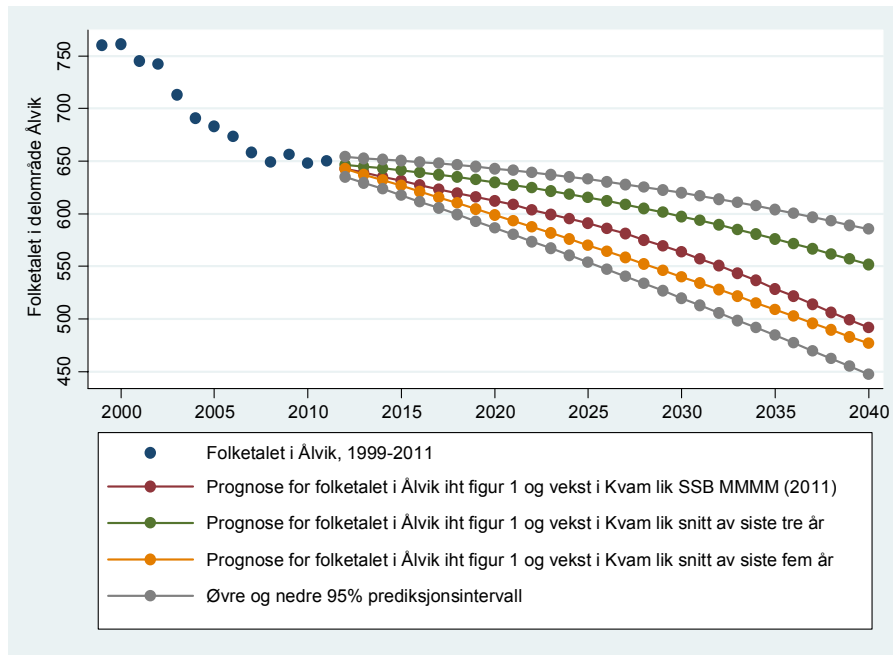
Note: Framskrivninga er basert på ein regresjon av Ålvik sin del av folketalet som ein lineær funksjon av tid for perioden 2003 til 2011. Kontakt forfattar for matematiske og statistiske detaljar.

Tabell 1: Grunnkretsane i Ålvik med folketal i 2001, 2006 og 2011

	2001	2006	2011
12380101 Vettetveit	118	112	95
12380102 Ålvik austre	58	56	56
12380103 Ålvik sentrum	331	293	299
12380104 Ålvik vestre	166	151	147
12380105 Ytre Ålvik	72	61	53
Sum 12380100 Ålvik	745	673	650

Note: Folketal per 1. januar.

Kjelde: <http://statistikk.igest.no>

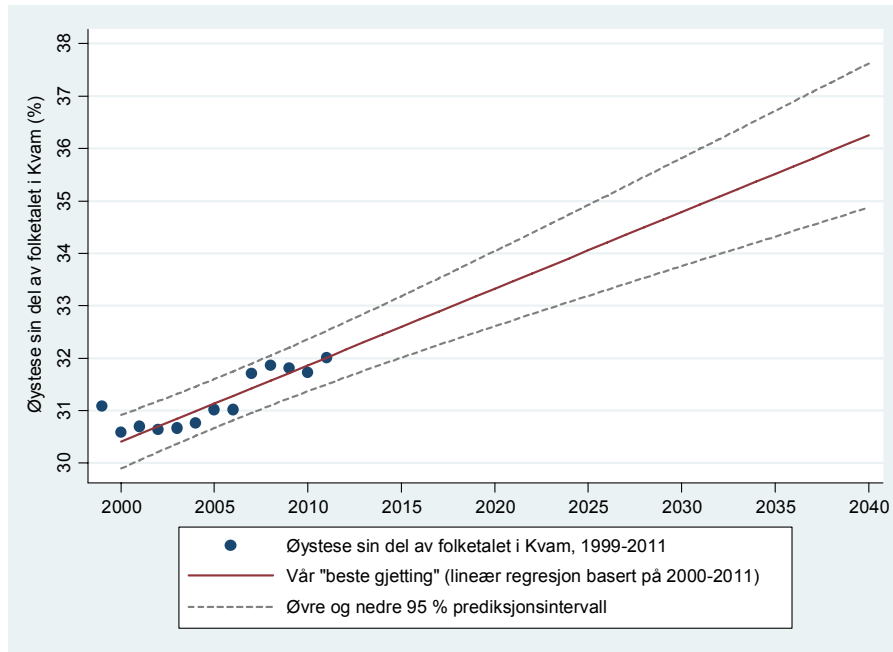


Figur 2: Prognoser for folketalet i Ålvik, 2012-2040

Note: Prognosane er rekna ut på bakgrunn av den folketalsdelen som er vår "beste gjetting" i figur 1 og tre ulike alternativ for folkevekst i Kvam: SSB sin middelpgnose frå 2011, vekst lik gjennomsnittet av veksten frå 2008-2011, og vekst lik gjennomsnittet av veksten frå 2006-2011. Øvre og nedre prediksjonsintervall er prediksjonsintervallet i figur 1 i forhold til dei to mest ytterleggåande folkestalternativa. Jf. metodekapittelet. Kontakt forfatter for detaljar.

Ålvik hadde 650 innbyggjarar per 1. januar 2011. Om SSB får rett i sin prognose, vil Ålvik ha 564 innbyggjarar 1. januar 2030 og 491 innbyggjarar i 2040 (sjå òg tabell 6 på side 14 og figur 9 på side 15). Om vi ser det som mest realistisk at Kvam vil ha ein vekst lik gjennomsnittet av dei siste fem åra, vil Ålvik ha 540 innbyggjarar 1. januar 2030 og 476 i 2040, men om folkeveksten i Kvam derimot held fram som den i snitt har gjort dei siste tre åra, vil Ålvik ha 597 innbyggjarar i 2030 og 552 i 2040. Forskjellen mellom SSB sin middelpgnose og ein folkevekst lik snittet av dei siste tre åra, er altså på 33 innbyggjarar i 2030 og 61 innbyggjarar i 2040.

Det er lite realistisk at Kvam vil klare å halde like høg folkevekst som dei siste tre åra. Ålvik må derfor bu seg på ei folketalsutvikling lik den raude eller gule linja i figur 2, med mindre Kvam klarer å snu utviklinga og gjere det meir attraktivt å arbeide og bu i Ålvik. Naboområdet Øystese ligg an til ei god vekst i folketalet, så sjølv om Kvam ikkje skulle få ei høg vekst samla sett, kan det vere noko å tene på interne omprioriteringar. Øystese er langt større enn Ålvik, og to til fire innbyggjarar frå eller til per år vil ha langt mindre konsekvensar for Øystese enn det har for Ålvik.



**Figur 3: Regresjonsbasert framskriving av Øystese sin del av folketalet i Kvam**

Note: Framskrivinga er basert på ein regresjon av Øystese sin del av folketalet som ein lineær funksjon av tid for perioden 2000 til 2011. Kontakt forfattar for detaljar.

Figur 3 viser ei framskriving av Øystese sin del av folketalet i Kvam (steg 1 og 2 i metoden). Merk at skalaen på den vertikale aksa er forskjellig frå skalaen i tilsvarende figur for Ålvik.

Framskrivinga er basert på ein regresjon av folketalsdelen som ein lineær funksjon av tid for perioden 2000 til 2011. Vi har valt bort det første året vi har data for fordi dette har for stort avvik frå dei andre åra.<sup>7</sup> Vi vel derfor å sjå dei siste 12 åra som mest representative for det historiske mønsteret av utviklinga i Øystese.

Øystese har i dag 32 % av folketalet i Kvam. Vår beste gjetting er at dette vil auke til 34,8 % innan 2030 og 36,2 % innan 2040. Den historiske variasjonen gjer at vi får noko større prediksjonsintervall rundt denne gjettinga enn rundt vår framskriving av Ålvik sin del av folketalet. Vi kan i 2030 vente oss ein folketalsdel i Øystese mellom 33,8 og 35,8 %, og i 2040 mellom 34,9 og 37,6 %.

Det er òg stor spreiding i kva konsekvens dei ulike alternativa i steg 3 har for folketalet i Øystese. Øystese hadde 2 702 innbyggjarar den 1. januar 2011. Dei tre ulike alternativa gir ikkje store forskjellar når vi kjem eitt år fram i tid, men skilnadene er betydelege når vi kjem 29 år fram i tid (figur 4).

Om SSB får rett i sin prognose, vil Øystese ha 3 253 innbyggjarar 1. januar 2030, og 3 451 innbyggjarar i 2040 (sjå òg tabell 6 og figur 9). Om folkeveksten i Kvam derimot held fram som den i snitt har gjort dei siste tre åra, vil Øystese ha 3 448 innbyggjarar i 2030 og 3 873 i 2040, og om Kvam får ein

<sup>7</sup> For dei statistisk interesserte har vi kjørt både OLS og robuste regresjonar. Ein robust regresjon av perioden 1999-2011 ignorerer det første året og gir tilnærma same resultat som ein ordinær regresjon av perioden 2000-2011. Vi har derfor valt å sjå det første året som ikkje-representativt for den historiske utviklinga i Øystese.

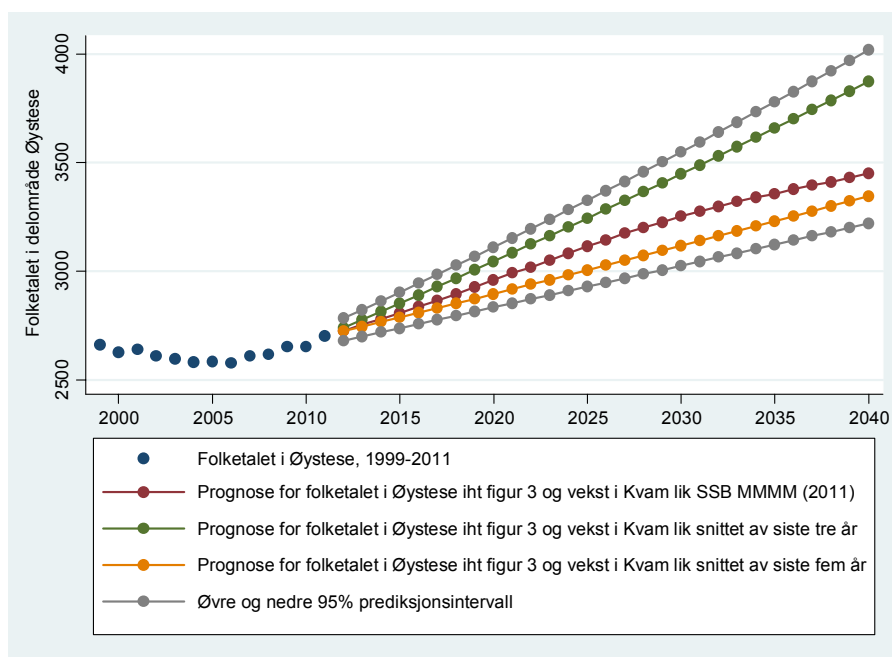


Tabell 2: Grunnkretsane i Øystese med folketal i 2001, 2006 og 2011

	2001	2006	2011
12380201 Fykse	209	193	192
12380202 Bergstø	244	231	221
12380203 Soldal	118	116	130
12380204 Torpe-Laupsa	262	257	321
12380205 Øystese	877	902	920
12380206 Fitjadalen	-	-	-
12380207 Fugladalen	-	-	-
12380208 Vik	233	231	236
12380209 Mo-Tjosås	131	124	125
12380210 Vavollen-Lundanes	295	260	305
12380211 Børvenes	257	253	233
12380212 Sjusete	14	10	19
Sum 12380200 Øystese	2 640	2 577	2 702

Note: Folketal per 1. januar.

Kjelde: <http://statistikk.ivist.no>



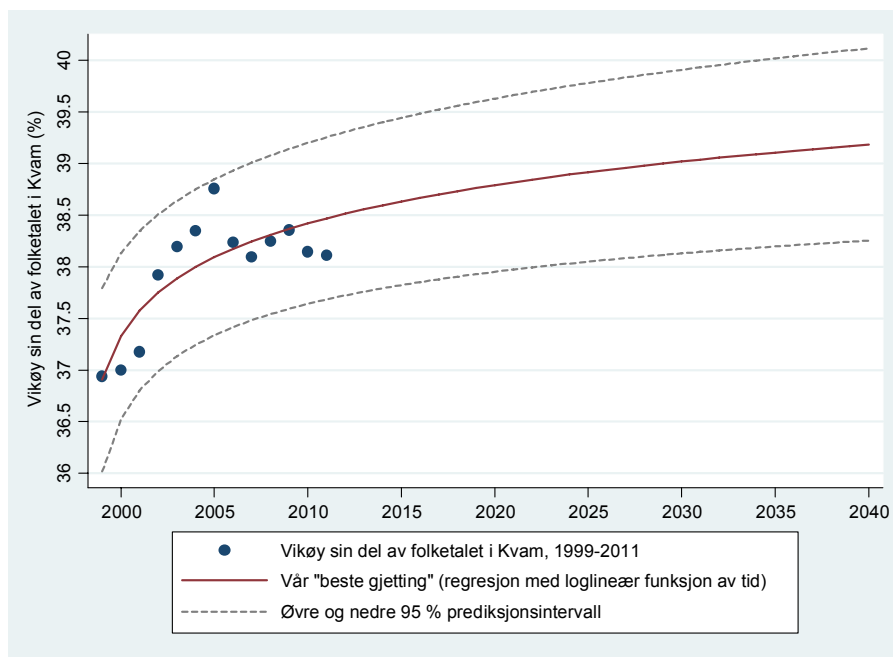
Figur 4: Prognosar for folketalet i Øystese, 2012-2040

Note: Prognosane er rekna ut på bakgrunn av den folketalsdelen som er vår "beste gjetting" i figur 3 og tre ulike alternativ for folkevekst i Kvam. Jf. note under figur 2. Kontakt forfatter for detaljar.

vekst lik gjennomsnittet av dei siste fem åra, vil Øystese ha 3 116 innbyggjarar 1. januar 2030 og 3 346 innbyggjarar 1. januar 2040. Forskjellen mellom SSB sin middelprognose og ein folkevekst lik snittet av dei siste tre åra, er på 195 innbyggjarar i 2030 og heile 422 i 2040. I alle tilfelle vil Øystese ha vekst i folketalet sitt, sjølv om Kvam totalt ikkje skulle vekse. Under alle omstende har vi altså ein prognose for intern forskyving av folketalet i Kvam, gitt at kommunen lar folketalsendingane følgje det historiske mønsteret.

## Vikøy

For Vikøy har vi òg ein prognose for intern forskyving av folketalet sjølv om kommunen i sitt heile ikkje kjem til å vekse, men i noko mindre grad. Variasjonen i den historiske utviklinga og spreinga i prediksjonsintervallet gjer at vi kan ikkje med sikkerheit seie om Vikøy sin del av folketalet kjem til å auke, men vår beste gjetting er at den vil auke litt (figur 5 – merk at skalaen på den vertikale aksa skill seg frå dei tilsvarande figurane for Ålvik og Øystese). Vikøy har i dag 38,1 % av folketalet i Kvam, og vår beste gjetting er at dette vil auke til 39 % i 2030 og 39,2 % i 2040. Som ein kan sjå, er forma på den historiske utviklinga annleis enn forma på utviklinga i dei andre delområda. Vi har her kome fram til at den beste representasjonen av utviklinga er ei loglineær funksjon av tid, som vi òg har framskrive.



Figur 5: Regresjonsbasert framskriving av Vikøy sin del av folketalet i Kvam

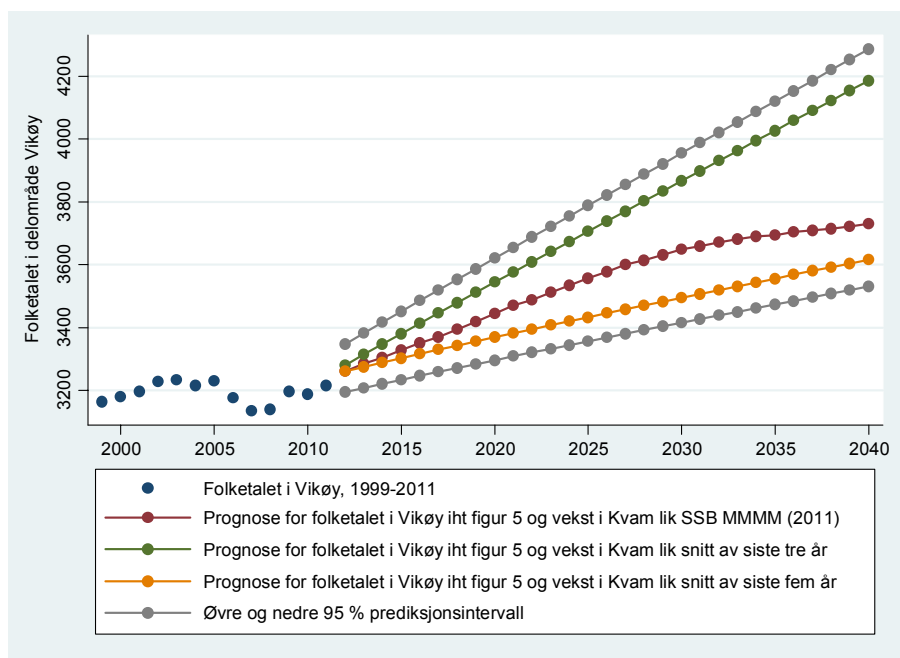
Note: Framskrivinga er basert på ein regresjon av Vikøy sin del av folketalet som ein loglineær funksjon av tid for perioden 1999 til 2011. Kontakt forfattar for detaljar.

Tabell 3: Grunnkretsane i Vikøy med folketal i 2001, 2006 og 2011

	2001	2006	2011
12380301 Valland	312	309	300
12380302 Tolo	536	615	586
12380303 Norheim	497	492	502
12380304 Kaldestad	56	54	61
12380305 Sandven	368	351	468
12380306 Mo i Steinsdalen	57	62	63
12380307 Skeie	208	204	225
12380308 Skålheim-Stuasetmarki	330	297	262
12380309 Øvre Steinsdalen	289	267	239
12380310 Vikøy	393	373	381
12380311 Aksnes	151	152	130
12380312 Holmavatnet	-	-	-
Sum 12380300 Vikøy	3 197	3 176	3 217

Note: Folketal per 1. januar.

Kjelde: <http://statistikk.ivist.no>



Figur 6: Prognosar for folketalet i Vikøy, 2012-2040

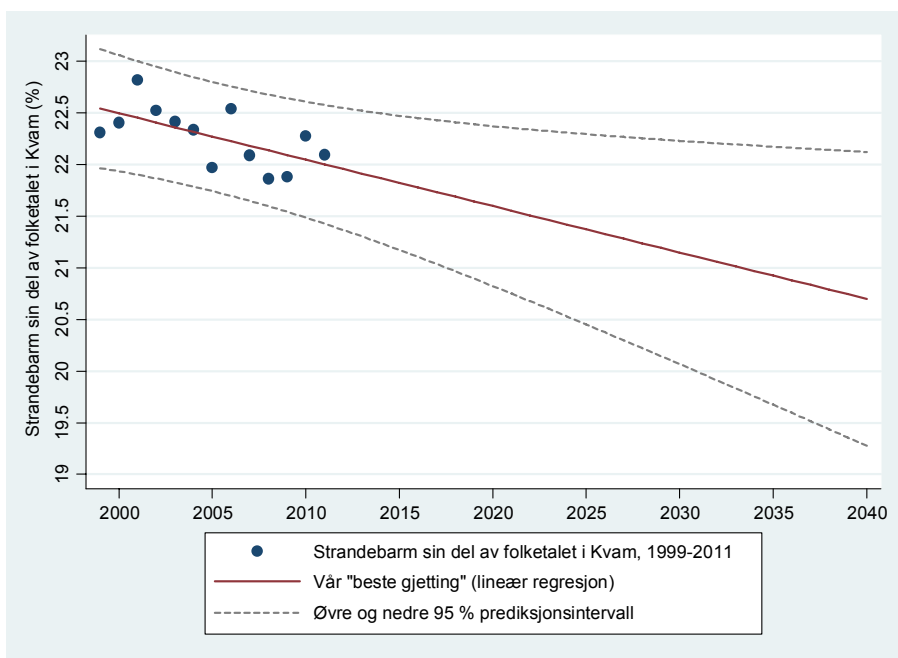
Note: Prognosane er rekna ut på bakgrunn av den folketalsdelen som er vår "beste gjetting" i figur 5 og tre ulike alternativ for folkevekst i Kvam. Jf. note under figur 2. Kontakt forfattar for detaljar.

Vikøy har i dag 3 217 innbyggjarar, og om SSB får rett i si framskriving, vil folketalet i Vikøy i 2030 vere 3 649 og i 2040 3 731. Om folkeveksten held fram som den har gjort dei siste fem åra, vil Vikøy ha 3 496 innbyggjarar i 2030 og 3 617 i 2040, og om folkeveksten held fram som dei siste tre åra, vil Vikøy ha 3 867 innbyggjarar i 2030 og 4 187 i 2040. Som ein òg kan sjå i dei andre delområda, skjer det eit brot i framskrivinga til SSB etter 2030. For Vikøy sin del resulterer dette brotet i ei tilnærma utflating i folkeveksten etter 2030.

## Strandebarm

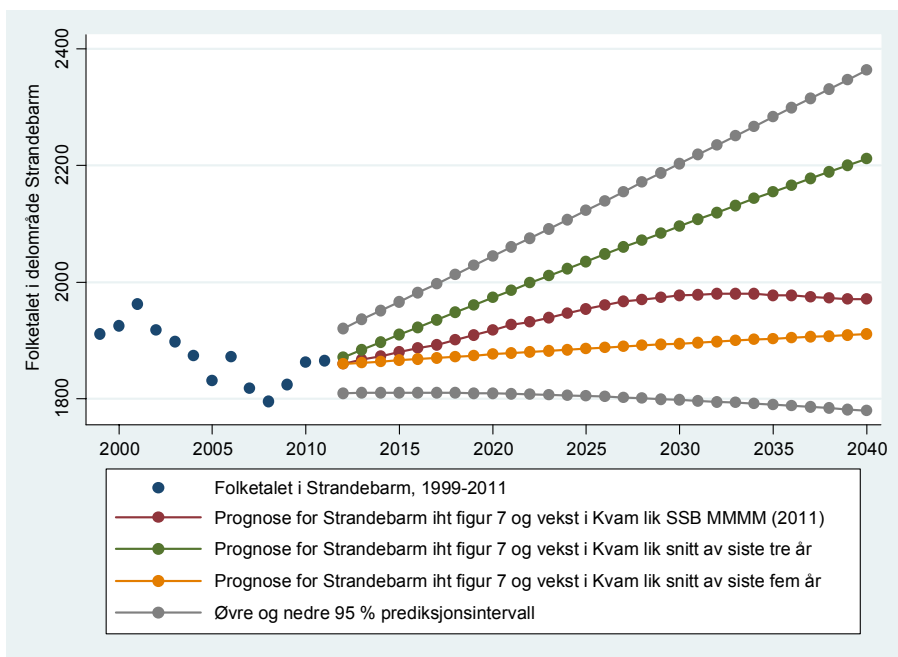
I Strandebarm har vi inga forventning om vekst utover dei nivå vi har sett dei siste 13 åra. Vi ventar at folketalsdelen vil gå ned frå 22,1 % i dag til 21,1 % i 2030 og 20,7 % i 2040, men den historiske variasjonen er stor, og folketalsdelen *kan* ende opp på det nivået Strandebarm har i dag – og vel så gjerne på 19,3 % (figur 7). Om reduksjonen følgjer vår beste gjetting, vil Strandebarm med ein vekst lik dei siste fem åra, knapt ha noko utvikling i folketalet (figur 8). Om SSB får rett i sin prognose, vil vi sjå ein liten auke og så ei utflating. Det er først ved ein folketalsauke i Kvam lik dei siste tre åra at Strandebarm vil få ein vekst i sitt folketal, frå 1 865 i dag til 2 096 i 2030 og 2 212 i 2040.

Alt dette er sjølv sagt under føresetnad av at Kvam let folketalsutviklinga følgje det historiske mønsteret. Med målretta nærings- og bustadutvikling, kan kommunen bryte med prognosane.



**Figur 7: Regresjonsbasert framskriving av Strandebarrow sin del av folketallet i Kvam**

Note: Framskrivinga er basert på ein regresjon av Strandebarrow sin del av folketallet som ein lineær funksjon av tid for perioden 1999 til 2011. Kontakt forfattar for detaljar.



**Figur 8: Prognosar for folketallet i Strandebarrow, 2012-2040**

Note: Prognosane er rekna ut på bakgrunn av den folketalsdelen som er vår "beste gjetting" i figur 7 og tre ulike alternativ for folkevekst i Kvam. Jf. note under figur 2. Kontakt forfattar for detaljar.

Tabell 4: Grunnkrinsane i Strandebarm med folketal i 2001, 2006 og 2011

	2001	2006	2011
12380401 Indre Tørvikbygda	377	402	395
12380402 Ytre Tørvikbygd	176	147	169
12380403 Innstranda	246	238	213
12380404 Fosse	163	154	124
12380405 Brugrend	212	193	171
12380406 Tangerås	178	149	172
12380407 Børsheim	130	109	118
12380408 Omastrand	304	320	358
12380409 Mundheim	131	120	108
12380410 Grønevik	45	40	37
Sum 12380400 Strandebarm	1 962	1 872	1 865

Note: Folketal per 1. januar.

Kjelde: <http://statistikk.igest.no>

Tabell 5: Folketal i uoppgjve bustad i 2001, 2006 og 2011

	2001	2006	2011
12389999 Uoppgjve bustad	55	8	8

Note: Folketal per 1. januar.

Kjelde: <http://statistikk.igest.no>

## Kommunen i sitt heile: test av prognosane

Fordi folketalsdelane i sum skal utgjere 100 %, er ein viktig test av prognosane å sjå kor nære 100 % vi kjem når vi summerer opp våre beste gjettingar frå figur 1, 3, 5 og 7. Dette vil ha konsekvens for kor mykje summen av prognosane vil avvike frå den venta samla veksten for kommunen. Vi har til dømes SSB sin prognose for heile kommunen, og vi kan sjå om vår regresjonsbaserte nedbryting av SSB sin prognose i sum stemmer med SSB sin prognose. I dette tilfellet er SSB sin prognose for Kvam i 2030 på 9 352 innbyggjarar og 2040 på 9 521 innbyggjarar. Vår nedbryting av SSB sin prognose gir oss i sum 9 421 innbyggjarar i 2030 og 9 614 innbyggjarar i 2040. Dette er ein "overprediksjon" på 69 personar i 2030 og 93 i 2040, eller 0,98 %. Dette er ein marginal differanse som er innafor prediksjonsintervallet til alle delområda utanom Ålvik. Med mindre ein kan vente seg at alle 93 høyrer heime i Ålvik, ser vi inga grunn til å justere prognosane våre.

Våre beste regresjonsbaserte gjettingar av folketalsdelane er: Ålvik (5,16 %), Øystese (36,25 %), Vikøy (39,18 %) og Strandebarm (20,7 %). I sum blir dette 101,29 %. Vi har altså ein overprediksjon på 1,29 %. Dette gjeld uavhengig av kva grad av folkevekst vi legg til grunn i prognosane våre.

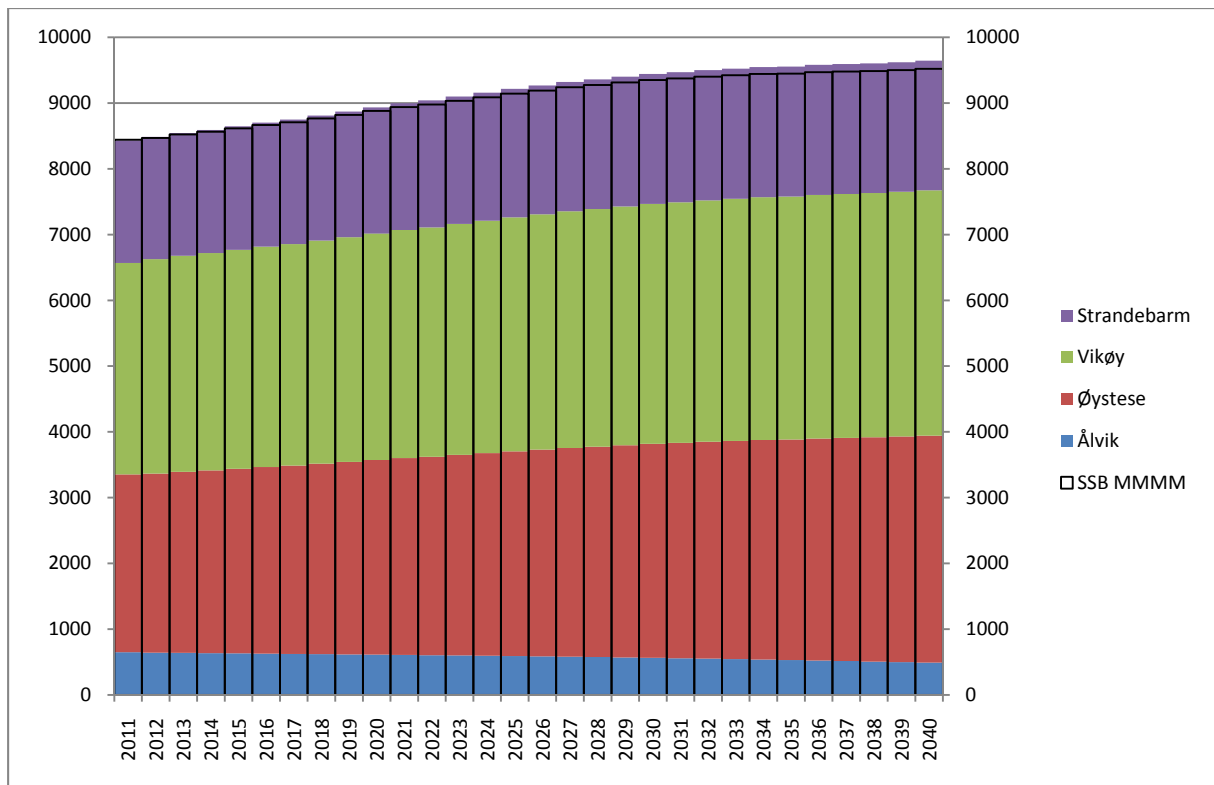
Tabell 6 viser korleis vi venter oss at folketalet vil utvikle seg i dei fire delområda dersom heile Kvam veks slik SSB ventar seg i sin middelprognose frå juni 2011. Den viser at overprediksjonen aukar i snitt med fire personar per år, og at den i 2040 vil utgjere 123 innbyggjarar.

Fordelinga er òg vist i figur 9. Den gjennomsiktige søyla viser korleis SSB ventar seg at veksten vil halde fram om føresetnadene for SSB sin middelprognose held seg, og dei farga søylene viser korleis folketalet er fordelt mellom delområda om føresetnadene for våre delområdeprognosar held seg. Overprediksjonen er markert ved at dei farga søylene så vidt kryssar den gjennomsiktige søyla. Figuren viser òg – som vi peikte på i innleiinga – den venta veksten i Øystese, og ingen radikal endring i fordelinga i kommunen dersom Kvam let folketalet utvikle seg likt med utviklinga dei siste 13 åra.

Tabell 6: Vår beste gjetting for folketalet i dei fire delområda i Kvam, 2012-2040

År	Ålvik	Øystese	Vikøy	Strandebarn	Uoppgjeve	Sum av prognosane	Venta vekst iht SSB MMMM	"Overprediksjon"
2011	650*	2 702*	3 217*	1 865*	8*	8 442*		0
2012	642	2 723	3 262	1 859		8 486	8 469	17
2013	639	2 753	3 286	1 867		8 545	8 523	22
2014	635	2 779	3 305	1 873		8 592	8 564	28
2015	631	2 808	3 328	1 880		8 647	8 615	32
2016	627	2 837	3 351	1 887		8 702	8 666	36
2017	623	2 864	3 370	1 892		8 749	8 708	41
2018	619	2 896	3 395	1 901		8 811	8 766	45
2019	616	2 927	3 419	1 909		8 871	8 820	51
2020	612	2 959	3 444	1 918		8 933	8 880	53
2021	609	2 992	3 470	1 927		8 998	8 940	58
2022	603	3 019	3 488	1 931		9 041	8 979	62
2023	599	3 051	3 512	1 939		9 101	9 035	66
2024	595	3 082	3 535	1 946		9 158	9 088	70
2025	591	3 114	3 558	1 954		9 217	9 144	73
2026	586	3 144	3 579	1 960		9 269	9 191	78
2027	581	3 175	3 600	1 967		9 323	9 242	81
2028	575	3 199	3 615	1 970		9 359	9 275	84
2029	569	3 226	3 632	1 974		9 401	9 314	87
2030	564	3 253	3 649	1 978		9 444	9 352	92
2031	557	3 275	3 660	1 978		9 470	9 375	95
2032	550	3 298	3 672	1 980		9 500	9 403	97
2033	544	3 319	3 682	1 980		9 525	9 423	102
2034	537	3 340	3 692	1 980		9 549	9 444	105
2035	529	3 356	3 695	1 977		9 557	9 448	109
2036	522	3 378	3 705	1 977		9 582	9 471	111
2037	514	3 394	3 710	1 975		9 593	9 479	114
2038	506	3 411	3 715	1 972		9 604	9 488	116
2039	499	3 430	3 722	1 971		9 622	9 502	120
2040	491	3 451	3 731	1 971		9 644	9 521	123

Note: Folketal per 1. januar. Tabellen viser korleis ein vekst lik SSB sin middelpåprognose frå juni 2011 vil fordele seg på dei einskilde delområda i Kvam, og korleis summen av prognosane avvik frå den venta veksten for heile kommunen ("overprediksjon"). \* markerer faktisk folketal.



**Figur 9: Fordeling av venta folketalsutvikling, 2011-2040**

Note: Figuren viser korleis ein vekst lik SSB sin middelpnognose frå juni 2011 vil fordele seg på dei einkilde delområda i Kvam, og korleis summen av prognosane avvik frå den venta veksten for heile kommunen ("SSB MMMM").