

# Evaluering av NSSU

AUD- rapport nr. 2-11

Analyse, utgreiing og dokumentasjon (AUD) 2011

# Metode

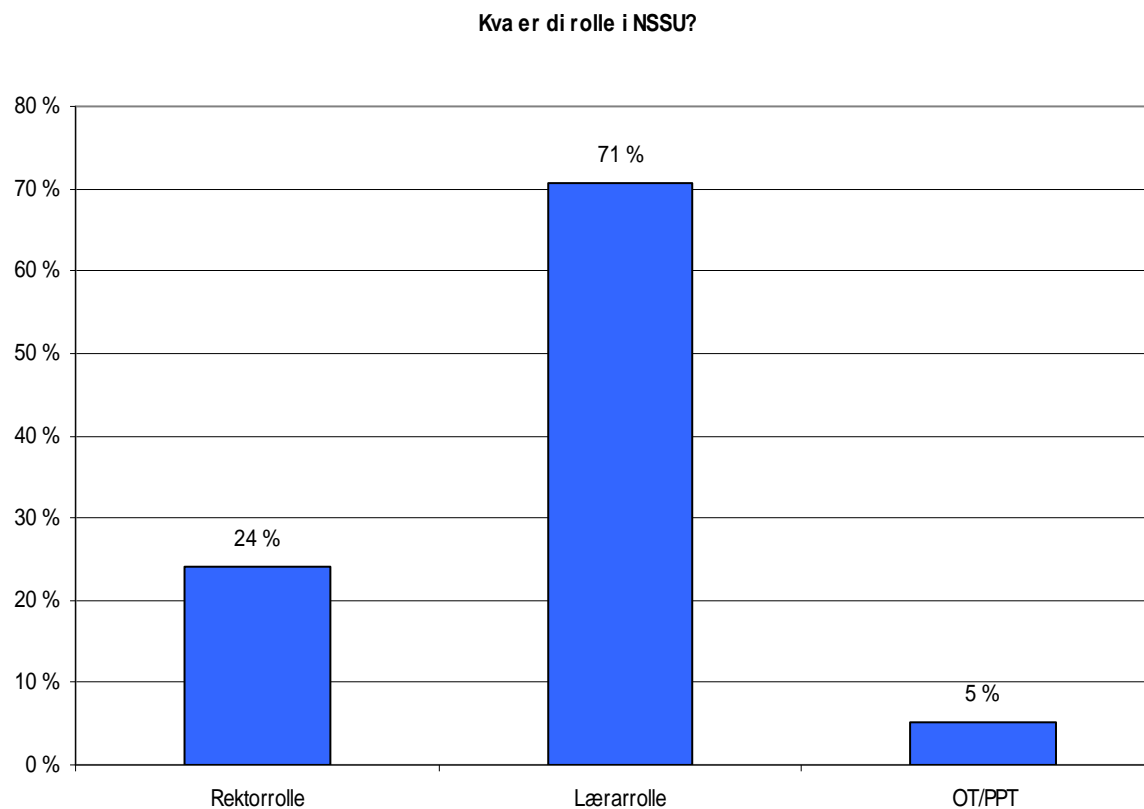
- Undersøkinga er gjennomført av AUD på oppdrag frå, og i samarbeid med Opplæringsavdelinga.
- Gjennomføringsperiode: Januar 2011
- Det vart sendt ut elektronisk spørjeskjema til 929 registrerte brukarar i NSSU (Nettbasert Sakshandsaming av Søknad om Spesialundervisning). 291 av desse har delteke i undersøkinga. Dette gir ein svarprosent på 31 %.
- Det har komme ei rekkje tilbakemeldingar frå lærarar som aldri har nytta programmet og difor heller ikkje kan svare. Det har ikkje vore mogleg å få ut informasjon om kor mange av dei registrerte brukarane som faktisk har vore inne i programmet, men det er likevel grunn til å tru at den reelle svarprosenten er noko høgare enn 31 %.

## Brukarar - NSSU

Den største delen av dei som nyttar NSSU (71 %) har lærarrolle i systemet.

24 %, dvs. 69 personar, har svara at dei har rektorrolle i systemet. Det er meir enn ein per skole.

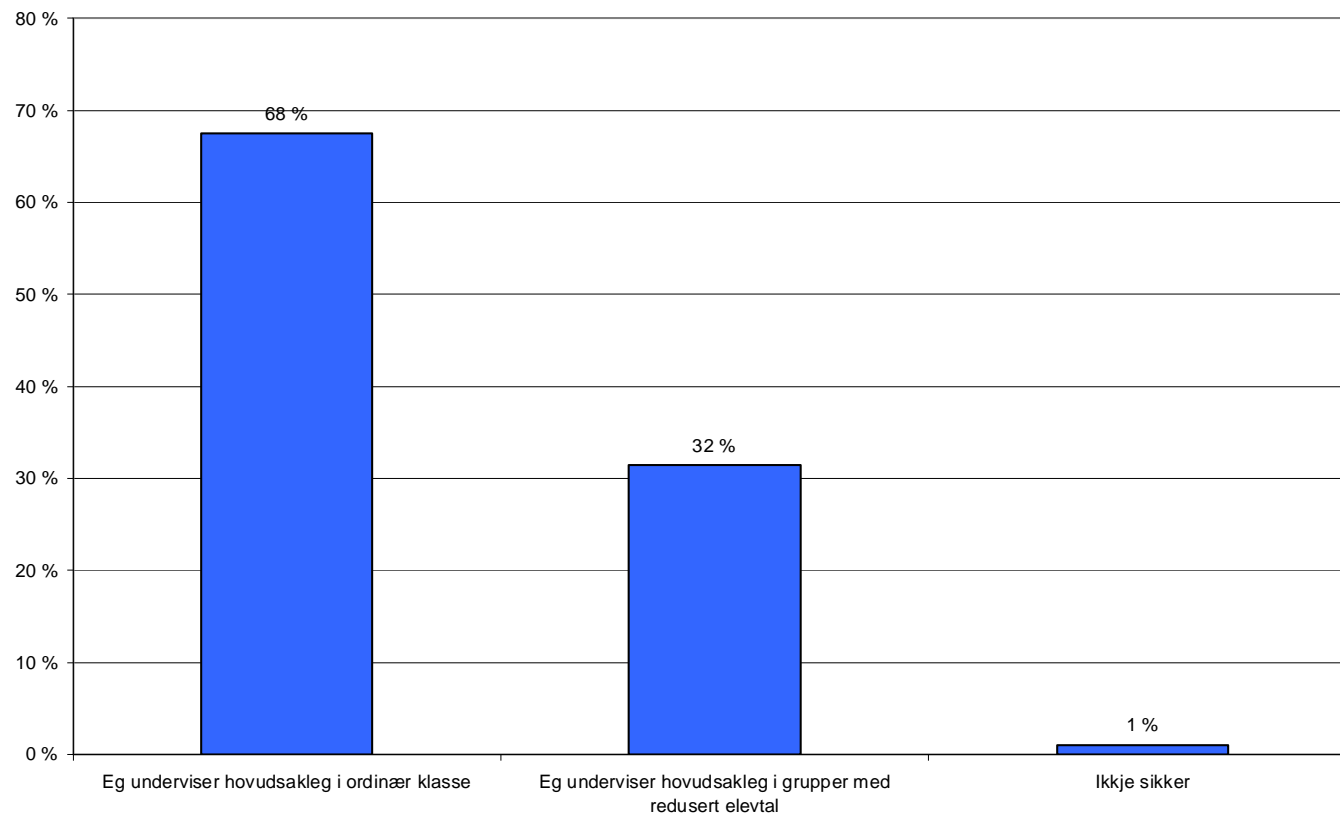
5 %, dvs. 15 personar, er frå OT/PPT.



## Brukarar - NSSU

Den største dele av lærarane (68 %) oppgjev at dei hovudsakleg underviser i ordinære klassar.

32 % seier at dei i all hovudsak underviser i grupper med redusert elevtal.

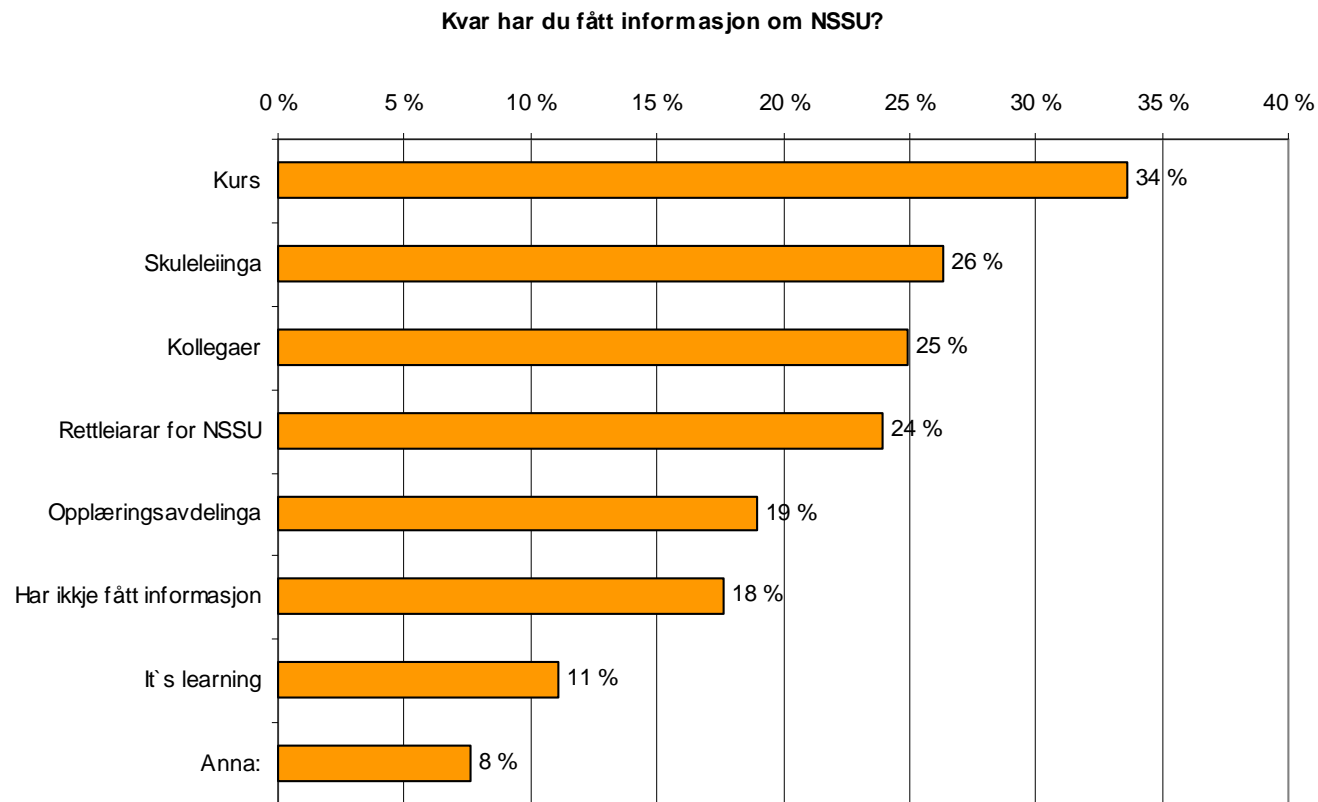


# Informasjon

Dei viktigaste kjeldene til informasjon er kurs (34 %), skuleleiinga (26 %), kollegaer (25 %) og rettleiarar for NSSU (24%).

Av dei føreslåtte informasjonskjeldene er det it's learning som færrest har fått informasjon gjennom.

18 % av dei som har delteke i undersøkinga seier at dei ikkje har fått informasjon om NSSU.



## Tekniske feil

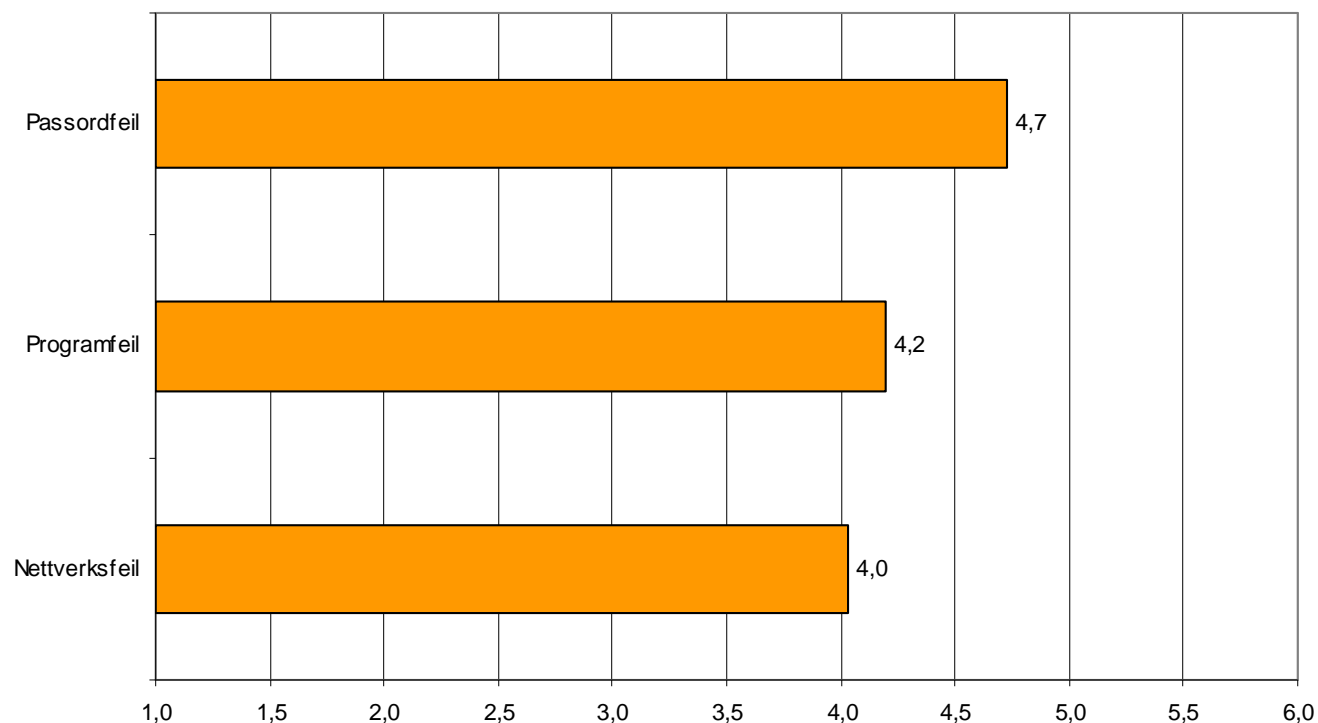
Skala: 1 = Kvar gang 6= Aldri

Kor ofte opplevde du følgjande i perioden frå august til oktober 2010?

I perioden frå august til oktober 2010, har brukarane hatt mest problem med nettverksfeil tett følgt av programfeil.

Det var noko mindre problem med passordfeil.

Det er ein stor del (frå 27% til 34 %) som har svara "ikkje sikker" på desse spørsmåla. Dette kan ha samanheng med at dei har opplevd feil, men er usikker på kva type feil det er tale om.



## Tekniske feil

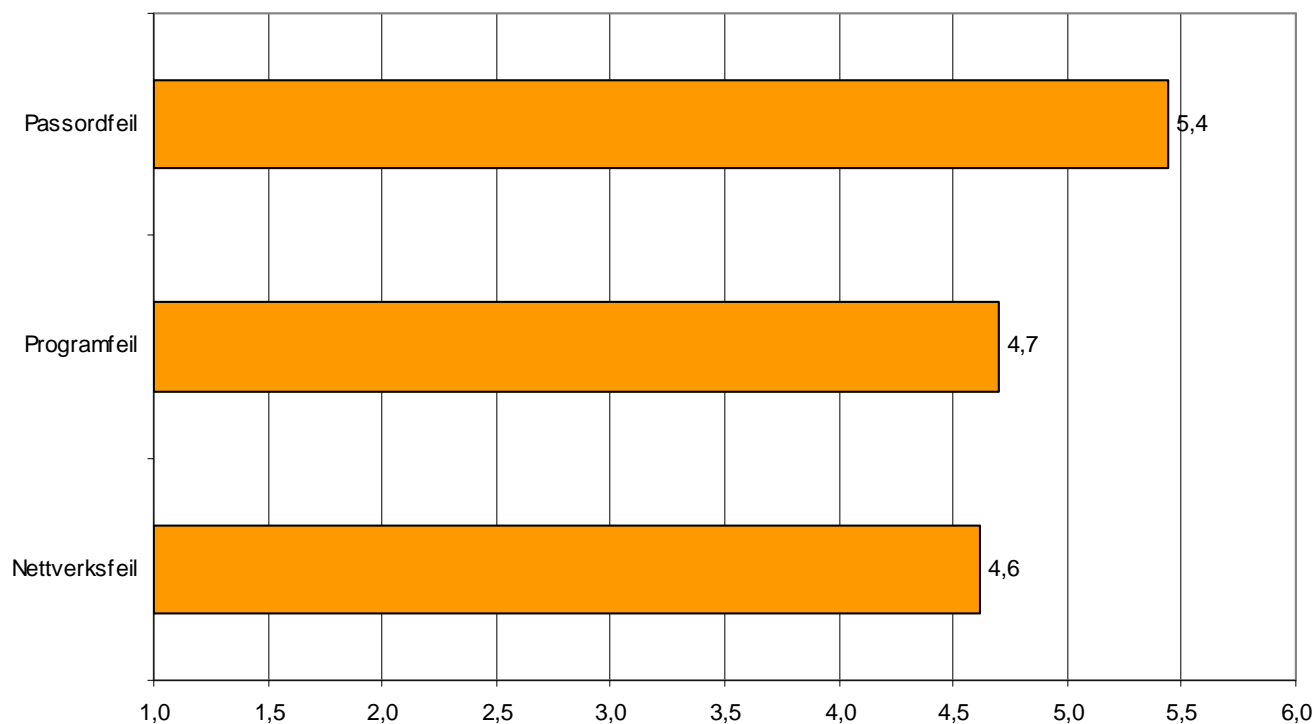
Skala: 1 = Kvar gang 6= Aldri

Det har vore mindre feil på alle områda i perioden frå november 2010 og fram til måletidspunktet, enn det var frå august til oktober 2010.

Forholdet mellom dei ulike typane feil er likevel det same.

Brukarane har opplevd fleire tilfelle av program- og nettverksfeil enn av passordfeil i perioden.

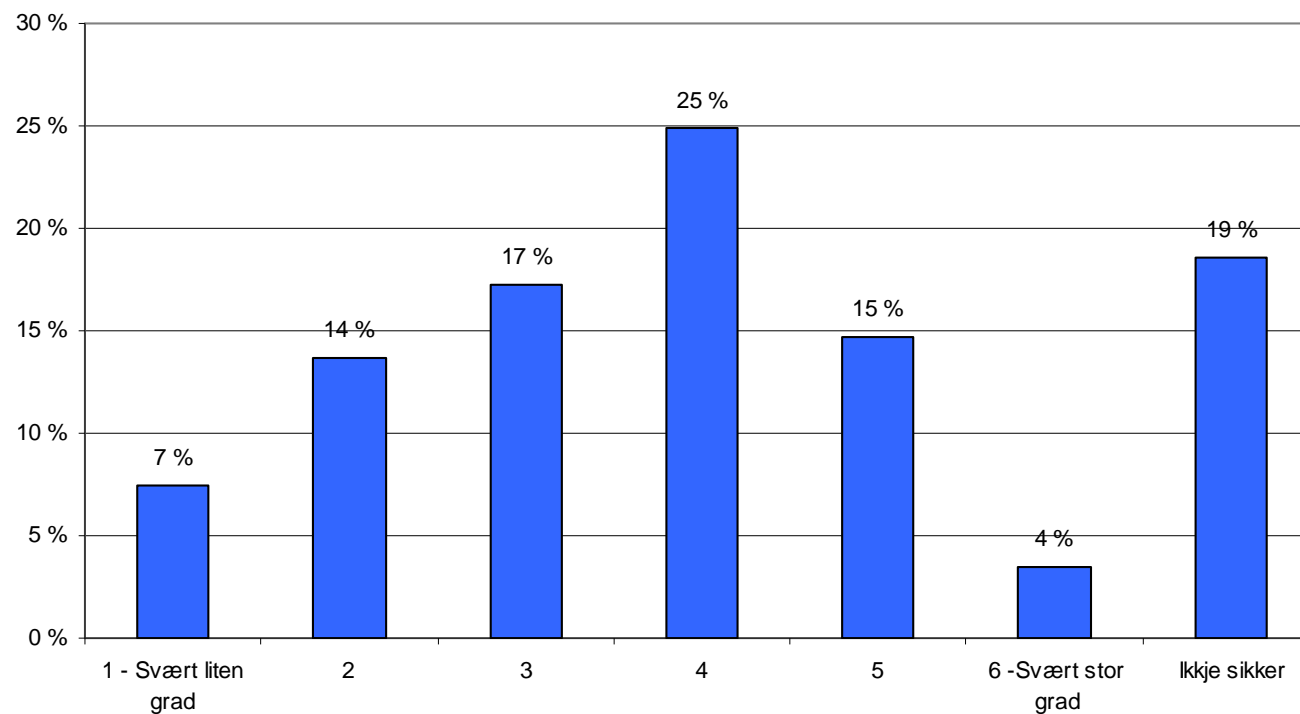
Kor ofte har du opplevd følgjande i perioden frå november 2010 og fram til i dag?



## Er programmet brukarvennleg?

I kor stor grad meiner du at programmet er brukarvennleg?

I gjennomsnitt gjev brukarane 3,5 i skår når dei vert spurde om kor brukarvennleg programmet er. Den største delen har svara 4 (25 %). Det er og ein stor del (19 %) som har svara ikkje sikker på dette spørsmålet.

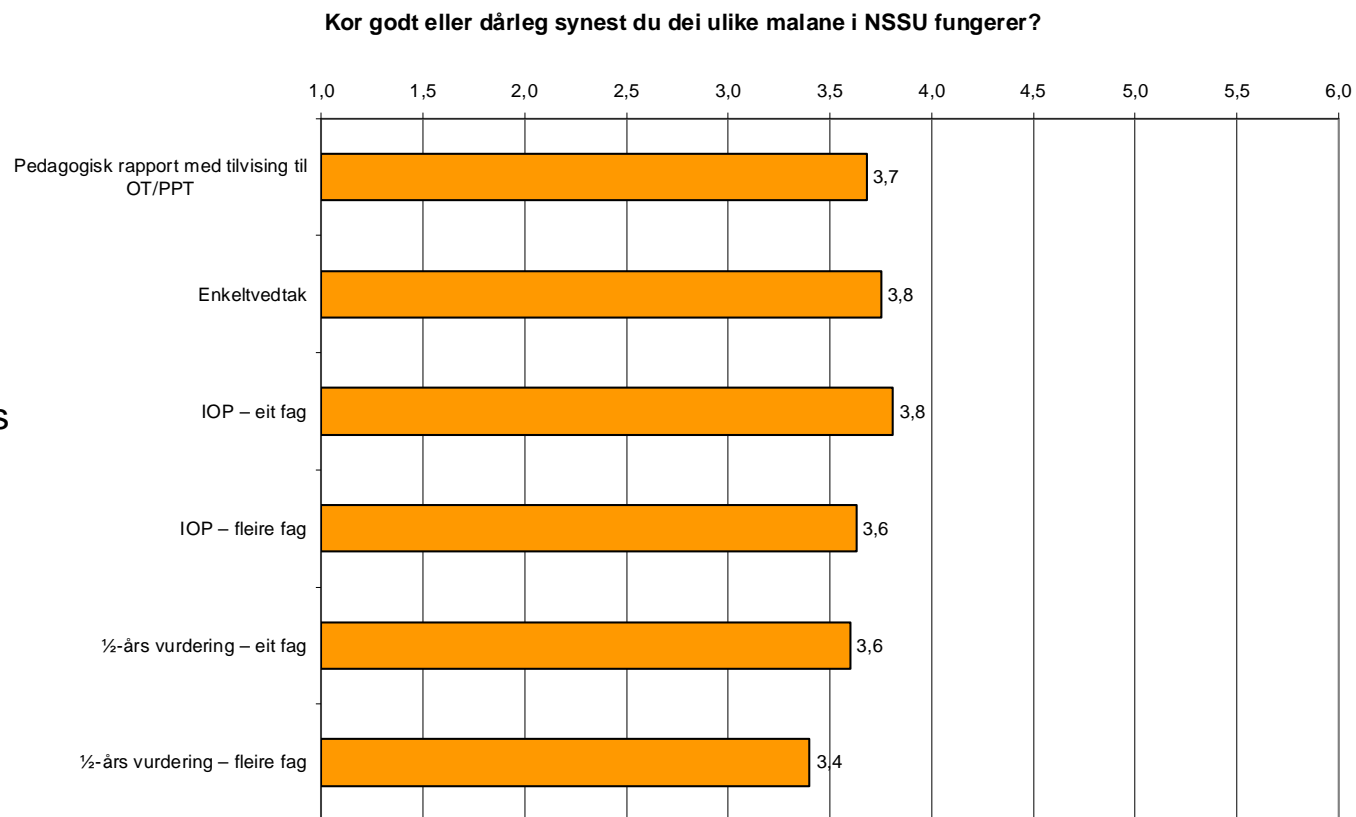




## Vurdering av malar

Det er relativt små skilnader på kor godt brukarane synest at dei ulike malane i NSSU fungerer. Skåren varierer frå 3,8 (enkeltvedtak og IOP- eit fag) til 3,4 (1/2års vurdering).

Delen som har svara "ikkje sikker" på desse spørsmåla er stor. Den varierer frå 27 % til 60 %.

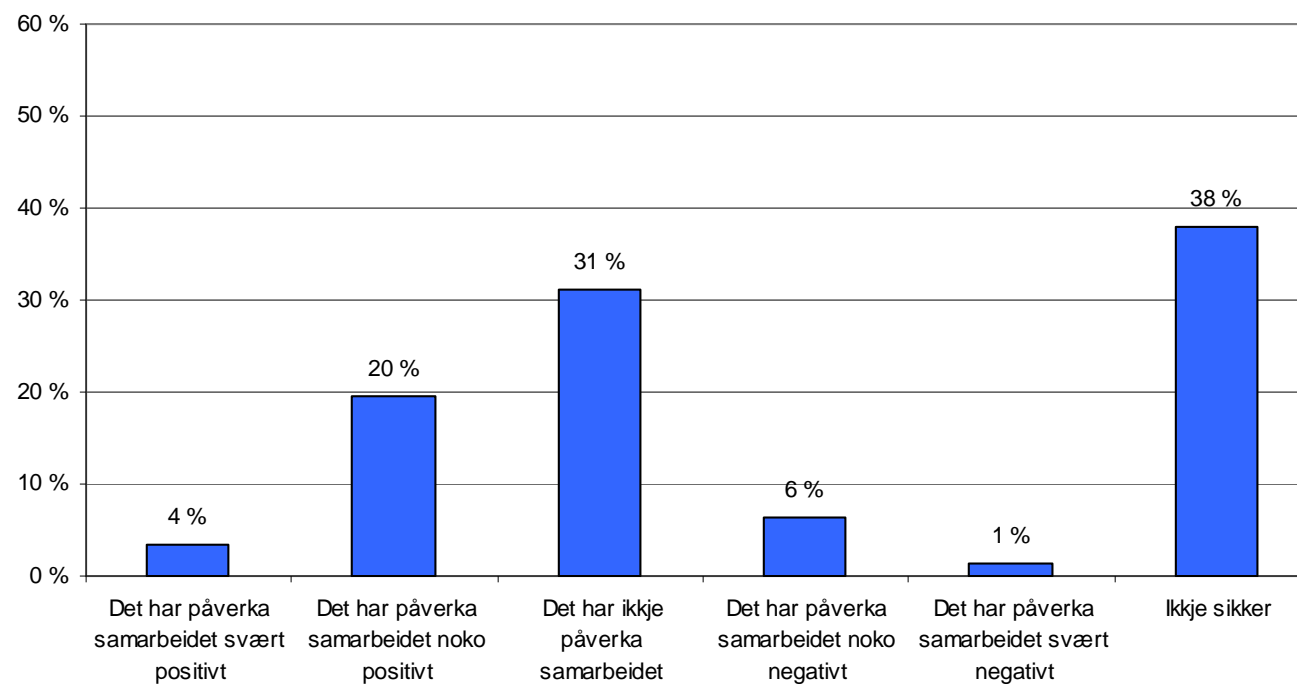


## Samarbeid skule/OT/PPT

Har samarbeidet mellom skulen(ane) og OT/PPT blitt påverka av innføringa av NSSU? I så fall på kva måte?

Brukarane vart spurde om på kva måte innføringa av NSSU eventuelt har påverka samarbeidet mellom skulane og OT/PPT. Den største delen (38 %) har svara "ikkje sikker". 31 % svarar at innføringa av NSSU ikkje har påverka samarbeidet.

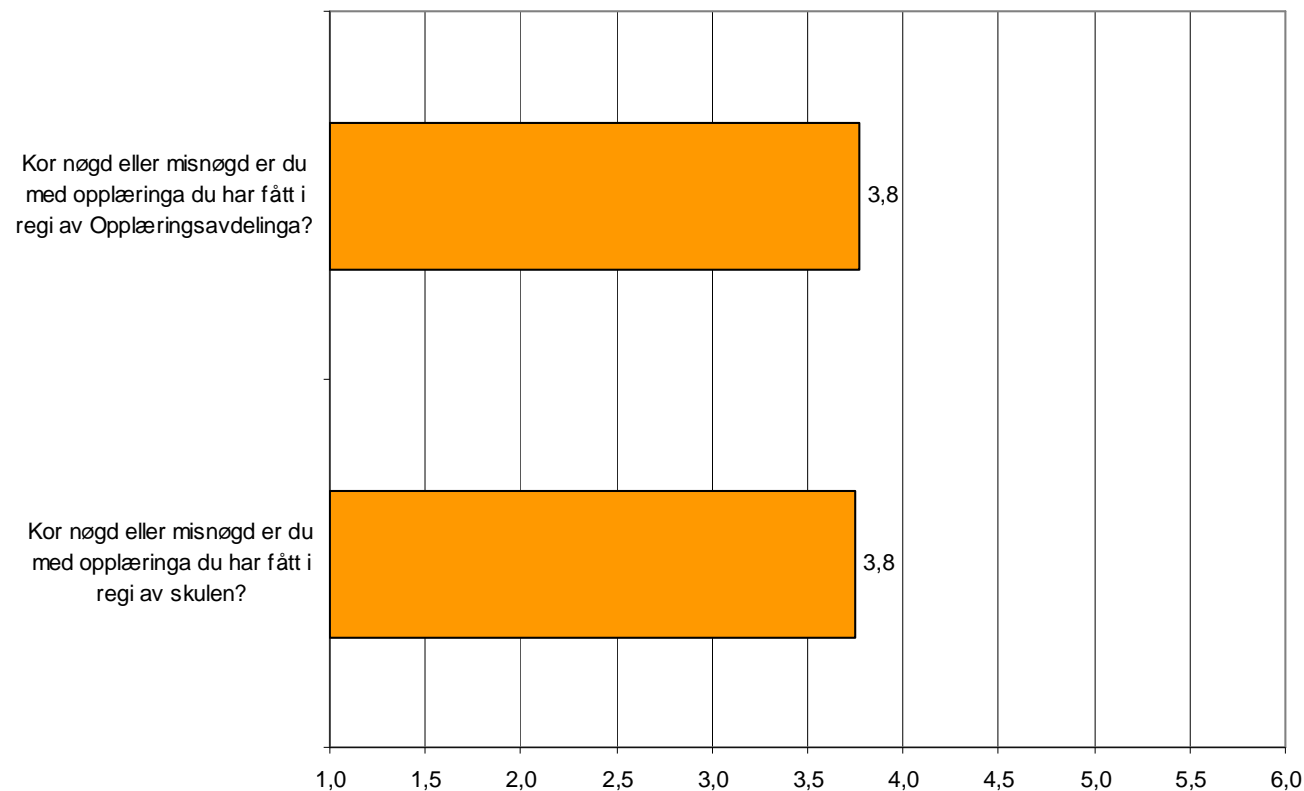
Det er fleire som meiner at samarbeidet har blitt påverka i positiv retning (24 %) enn som meiner at samarbeidet har blitt påverka i negativ retning (7 %).



# Opplæring

Det er ein litt større del som har fått opplæring i NSSU i regi av skulen (55 %) ,enn som har fått opplæring i regi av Opplæringsavdelinga (48 %).

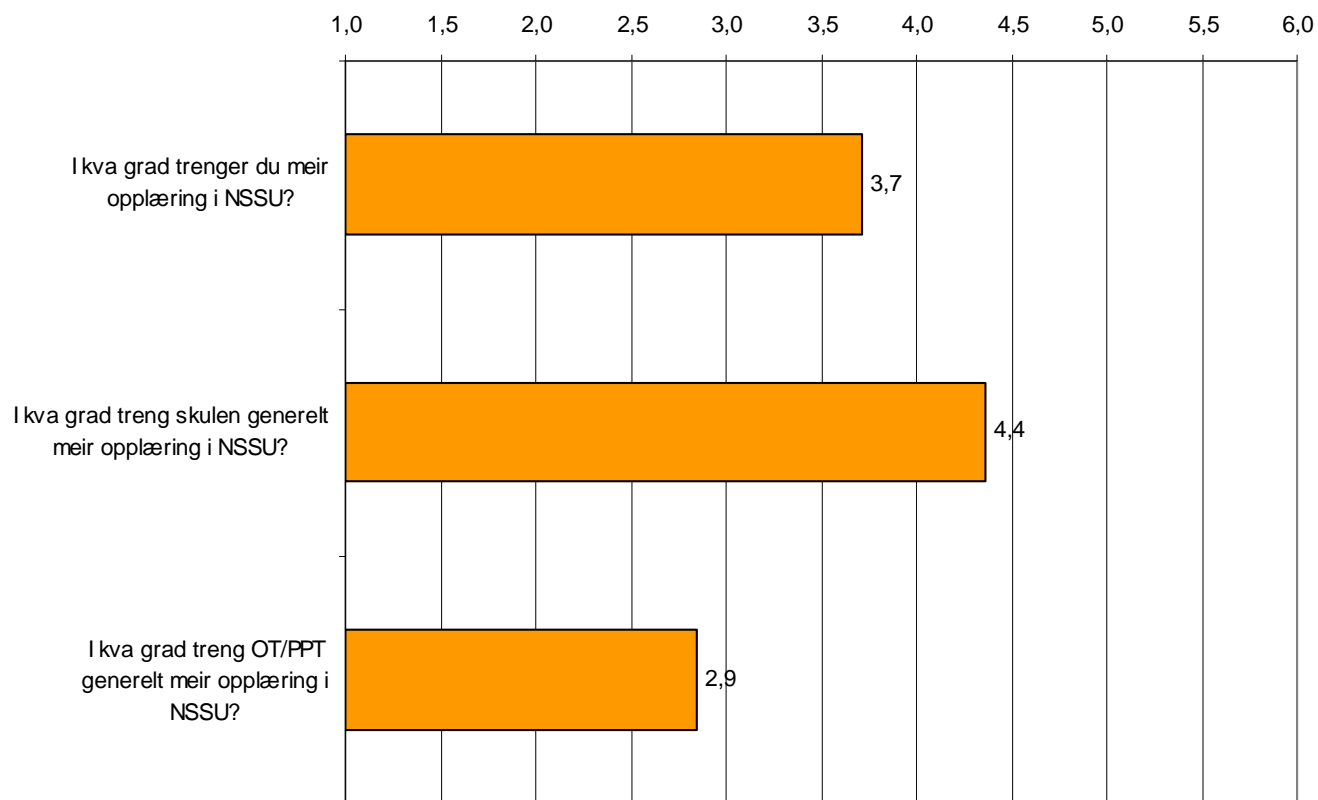
Det er ingen skilnad på kor nøgd eller misnøgd brukarane er med opplæringa dei har fått frå dei ulike stadene. Begge får 3,8 i snitt på ein skala der 1 er svært misnøgd og 6 er svært nøgd.



# Opplæring

Brukarane meiner i større grad at skulen generelt (4,4) treng meir opplæring i NSSU, enn at dei sjølve treng meir opplæring (3,7).

Dei tilsette i OT/PPT meiner i mindre grad at organisasjonen treng meir opplæring i NSSU (2,9).



1= I svært liten grad 6= I svært stor grad

# Andre kommentarar til opplæringa

- Kjennskapen til systemet er relativt låg
- Passordfeil i samband med opplæringa
- Ønskjer meir kunnskap om krav til pedagogisk rapport
- Opplæringa kom for tett på fristen for levering av IOP
- Ein ønskjer meir og betre opplæring

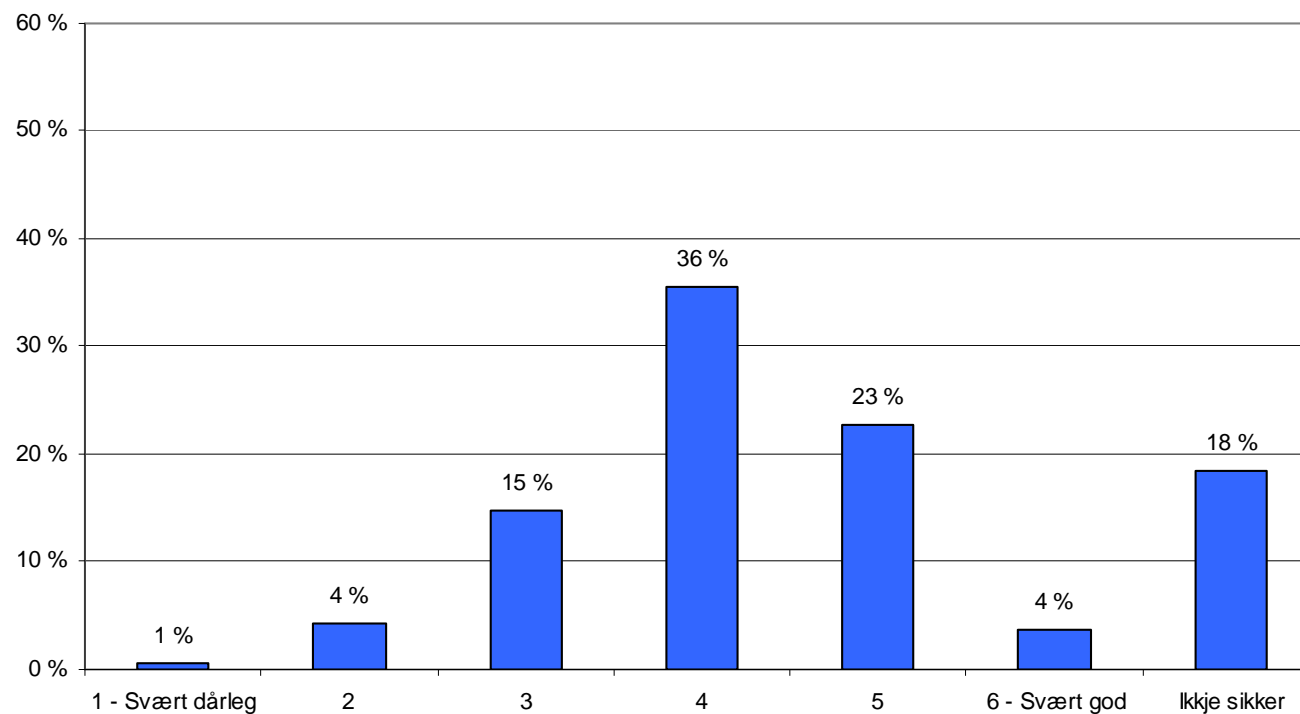
## Rettleiaren

Noko over halvparten, 57%, kjenner til at det er utarbeida ein rettleiar for NSSU.

Dei som har kjennskap til denne vart bedne om å vurdere kor god eller dårleg dei meiner den er. Den største delen svarar 4, og i snitt gir brukarane rettleiaren karakteren 4,1, som er noko over middels.

18 % svara "ikkje sikker" på dette spørsmålet.

Kor god eller dårleg synest du denne rettleiaren er?

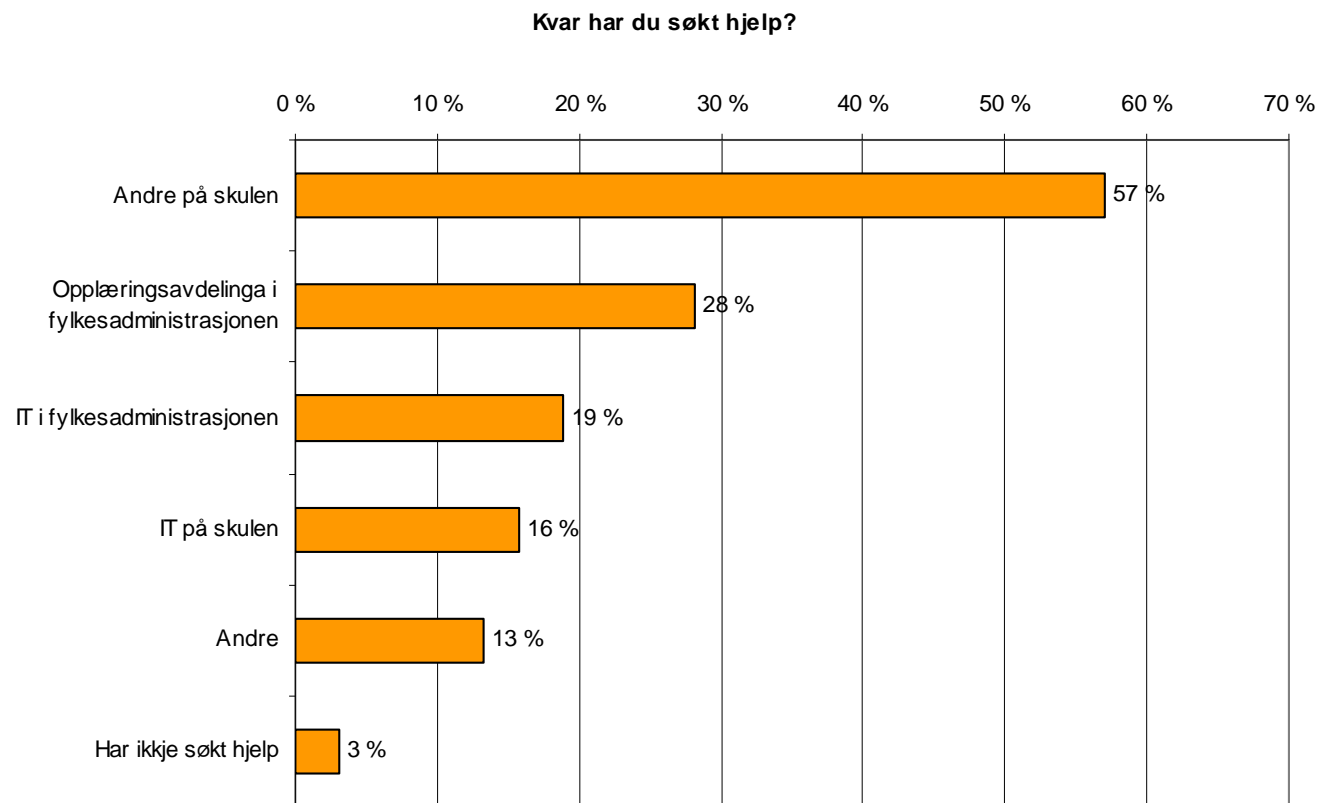


## Hjelp/support

68 % seier at dei veit kven dei skal kontakte dersom dei har behov for hjelp med NSSU, og 71 % har hatt behov for hjelp/support.

Det er flest av dei som har hatt behov for hjelp som har gått til andre på skulen (57 %). Deretter følgjer Opplæringsavdelinga (28 %).

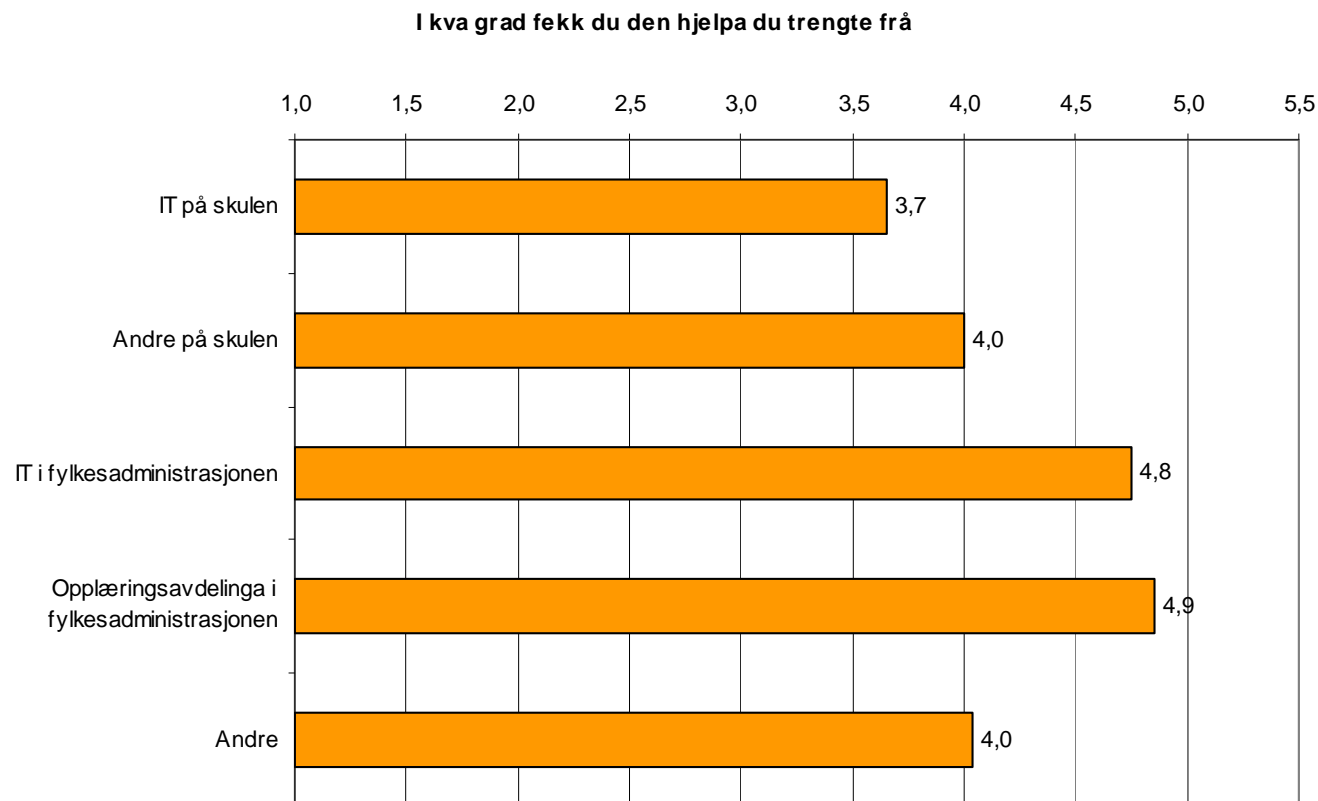
3 % av dei som har hatt behov for hjelp har ikkje søkt hjelp.



## Hjelp/support

Brukarane seier i snitt i at dei i størst grad fekk den hjelpa dei trengte frå Opplæringsavdelinga i fylkesadminstrasjonen (4,9) og IT i fylkesadministrasjonen (4,8).

I minst grad fekk dei den hjelpa dei trengte hos IT på skulen.





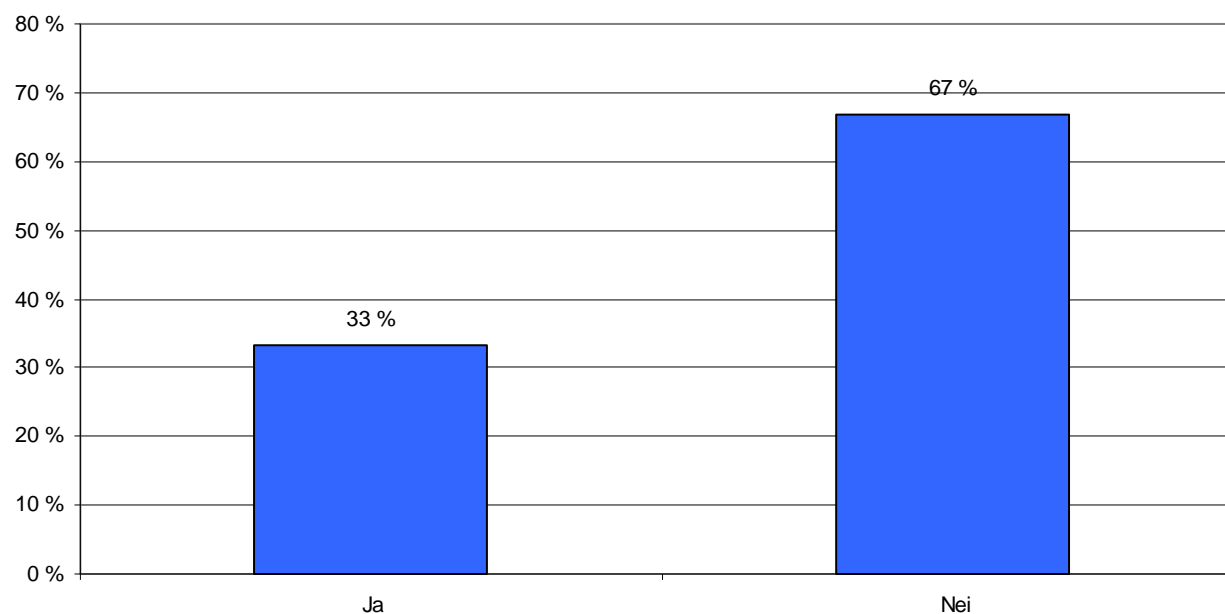
# Organisering

Den største delen, 67 % seier at organiseringa av arbeidet med spesialundervisning ikkje har endra seg i samband med innføringa av NSSU.

Dei som seier at organiseringa har endra seg, vart bedne om å utdjupe dette. Dei aller fleste seier at endringa har vore til det betre. Mellom anna vert følgjande framheva:

- Synleggjering av ansvar
- Klårare arbeidsfordeling
- Kontaktlærar har fått meir ansvar

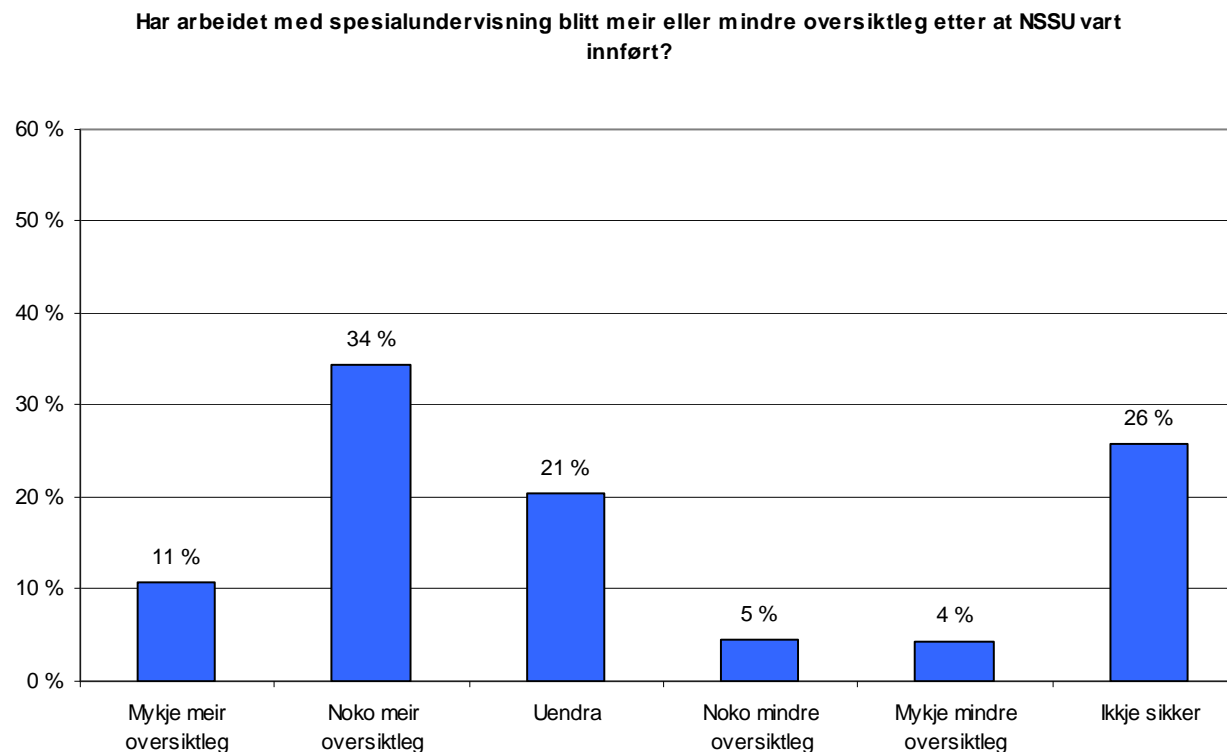
Med innføringa av NSSU er det gjort greie for kven som har ansvar for kva i arbeidet med spesialundervisning. Har dette endra organiseringa av arbeidet med spesialundervisning på skulen?



## Har arbeidet med spesialundervisninga endra seg?

I samband med undersøkinga har ein ønska å finne ut om innføringa av NSSU har endra arbeidet med spesialundervisninga. Eit element her er i kva grad arbeidet har blitt meir oversiktleg. Den største delen, 34 % seier at arbeidet har blitt noko meir oversiktleg.

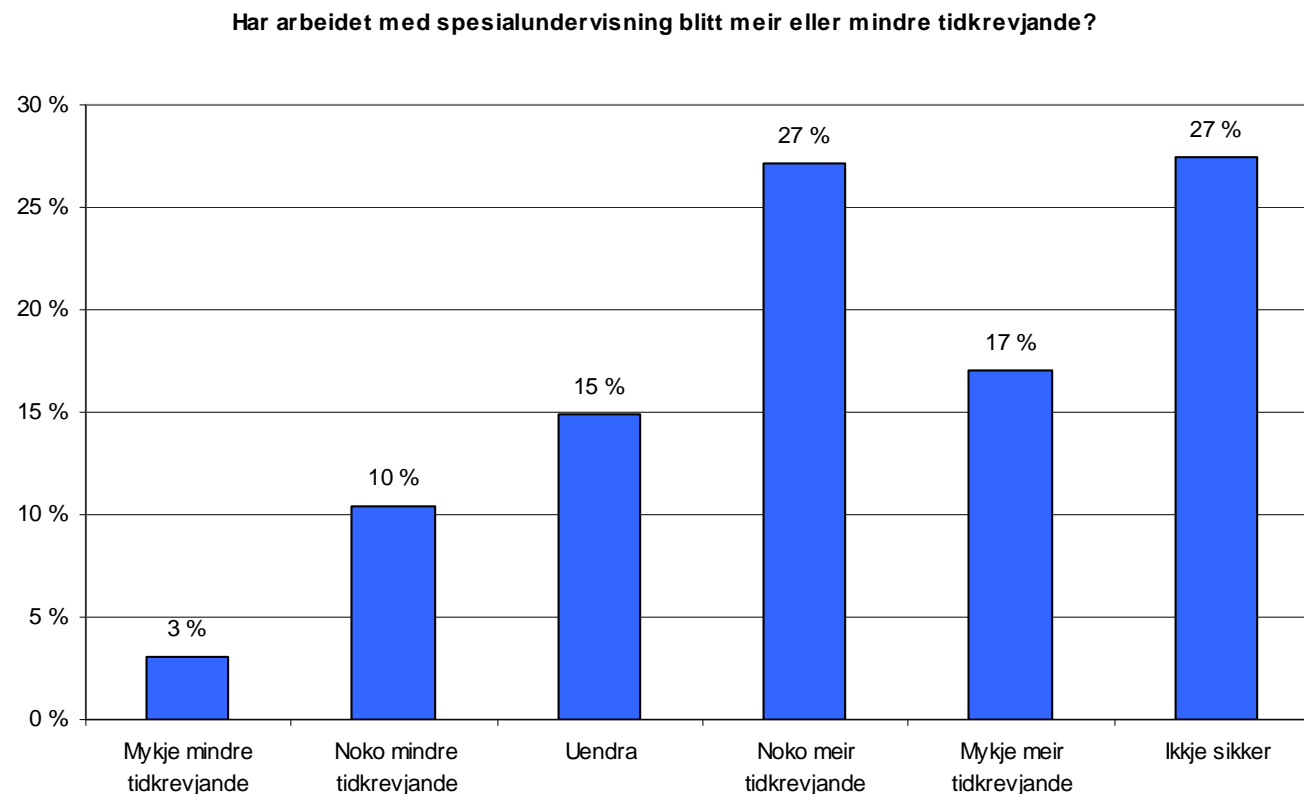
Til saman er det 45 % som synest at arbeidet har blitt meir oversiktleg, og 9 % som meiner at det har blitt mindre oversiktleg. 26 % har svara "ikkje sikker" på dette spørsmålet.



## Har arbeidet med spesialundervisninga endra seg?

27 % meiner at arbeidet med spesialundervisning har blitt noko meir tidkrevjande etter at NSSU vart innført. Til saman meiner 44 % at arbeidet har blitt meir tidkrevjande, mens 13 % meiner at det har blitt mindre tidkrevjande.

27 % har svara "ikkje sikker" på dette spørsmålet.



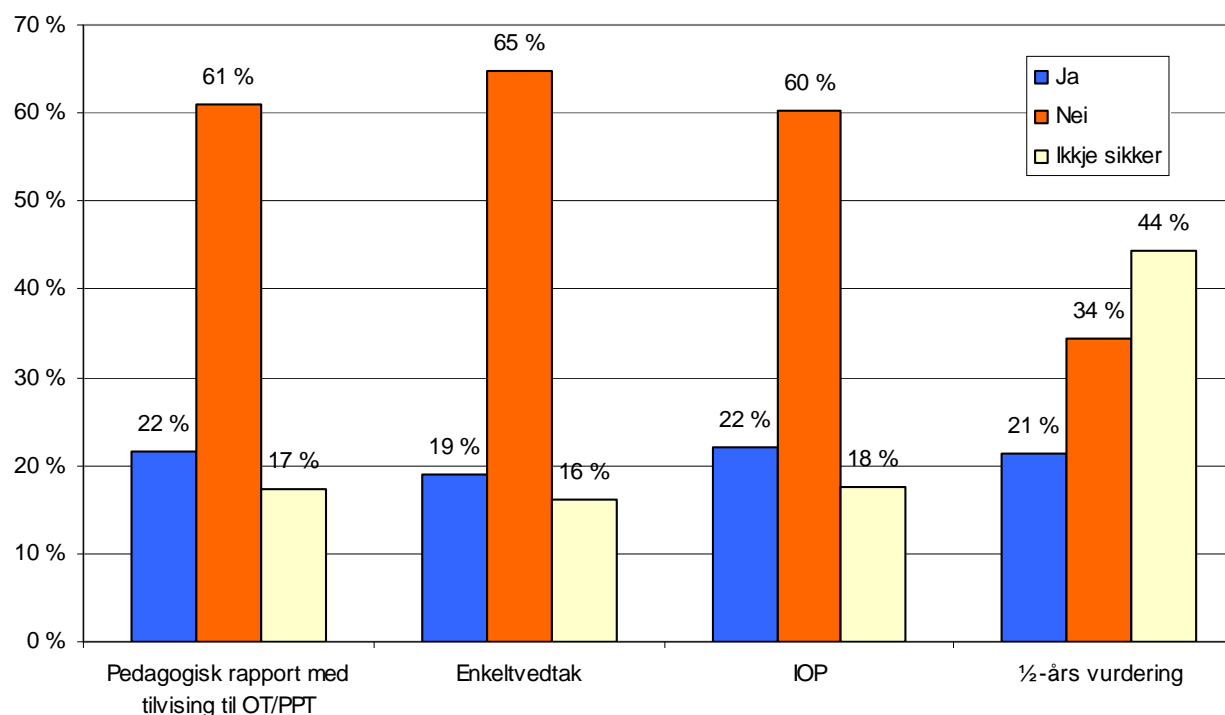
## Tidsfrister

Dei som oppgav at dei har rektorrolle i NSSU vart bedne om å svare på ein del spørsmål knytt til tidsfristar.

Det er ein relativt stor del som svarar at tidsfristane ikkje vart haldne førre semester når det gjeld pedagogisk rapport med tilvisning til OT/PPT (61 %), enkeltvedtak (65 %) og IOP (60 %).

Når det gjeld 1/2års vurdering er delen som svarar at fristen ikkje vart halde lågare, (34 %) men delen som svarar "ikkje sikker" er høgare enn for dei andre områda.

På følgjande område, klarte skulen din å halde tidsfristane førre semester?

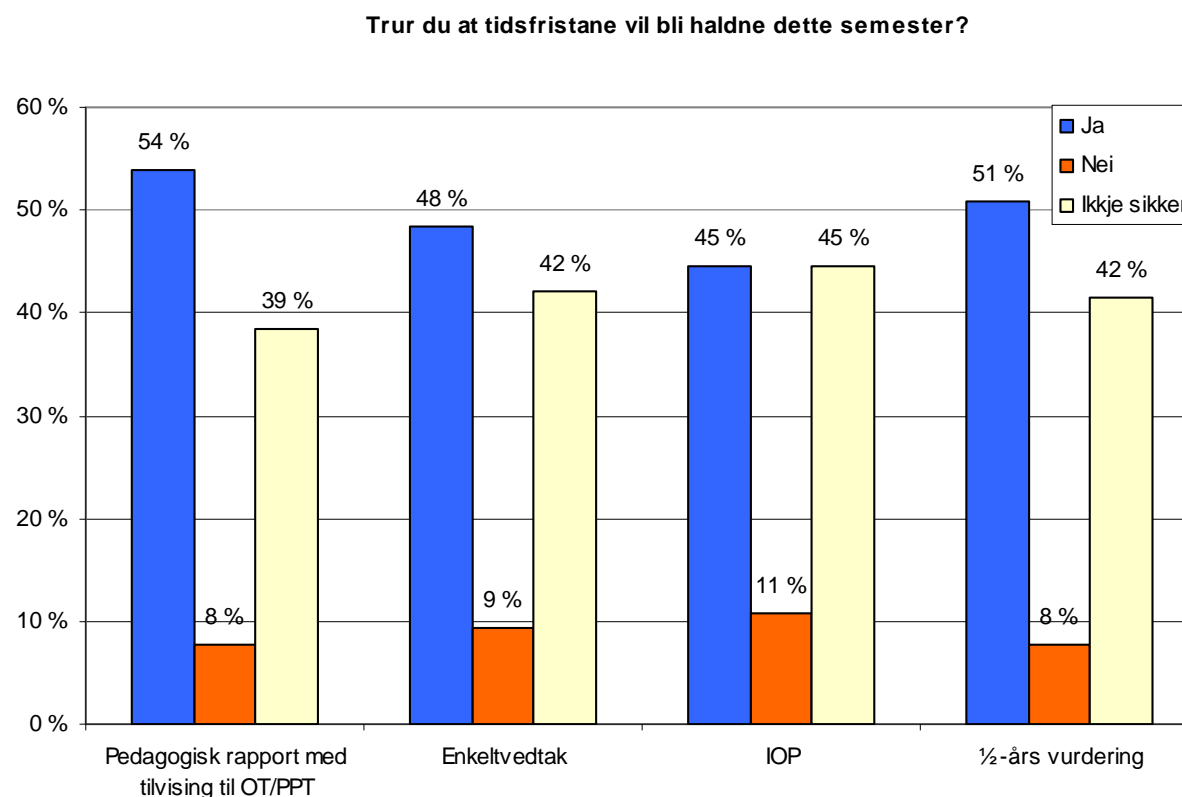


## Tidsfrister

Brukarane med rektorrolle er mykje meir optimistiske med tanke på at tidsfristane skal bli haldne dette semesteret. Det er små skilnader på dei ulike felta. Delen som svarar ja varierer frå 45 % til 54 %.

Det er svært få som svarar nei (8 % til 11 %) samanlikna med når dei vart spurde om førre semester.

Delen som svarar "ikkje sikker" er stor på alle områda.



# Kvifor vart ikkje tidsfristene haldne?

- Startvanskar i NSSU
- For lite/for dårleg opplæring
- Ressursmangel
- Man kjenner ikkje elevane godt nok når tidsfristen går ut
- Manglande vurdering frå sakkunnig

## Innspel til kva som kan gjerast betre i NSSU

- Meir opplæring
- Moglegheit til å jobbe heimanfrå
- Meir utfyllande mal for pedagogisk rapport
- Gjere programmet meir brukarvennleg
- Luke vekk tekniske feil
- Forenkling av klipp & lim/forenkling av overføring av opplysningar mellom ulike dokument