

Regional transportplan Hordaland 2018-2029

1. Innhald

Innleiing	3
Nasjonale og regionale føringar.....	3
Verknad av planen.....	4
Medverknad.....	4
Organisering.....	5
1. Mål og satsingsområder	6
Mål.....	6
Satsingsområder	6
Målkonfliktar	7
2. Økonomiske rammer og finansieringskjelder	9
Fylkeskommunale inntekter og rammetilskot.....	9
Økonomien i Hordaland fylkeskommune	9
Finansieringskjelder.....	9
Spleiselag.....	9
3. Transportsystemet i Hordaland	10
Presentasjon av transportsystemet	10
Utviklingstrekk og utfordringar	11
4. Fylkesvegnettet	13
Mål.....	13
Innleiing	13
Planskildring	13
5. Regionsenter.....	15
Mål.....	15
Innleiing	15
Planskildring	16
6. Transport i Bergensområdet.....	17
Mål.....	17
Innleiing eller status/utfordringar.....	17
Berekraftig mobilitet og nullvekstmålet	17
Økonomiske konsekvenser/utfordringar	17
(Overordna) prinsipp for transportsystemet i Bergensområdet.....	17

7. Kollektivtransport utanom Bergensområdet.....	19
Mål.....	19
Innleiing	19
Planskildring	19
8. Statlege ansvarsområde	20
Mål.....	20
Innleiing	20
Planskildring	20
9. Handlingsprogram 2018-2021 (+2).....	21

Innleiing

Regional transportplan Hordaland 2018-2029 er ei rullering av Regional transportplan Hordaland 2013-2024.

Regional transportplan Hordaland er ein langsiktig regional strategiplan for utvikling av transportsektoren i Hordaland. Planen synleggjer mål og krav til alle relevante delar av transportsystemet. Planen legg grunnlag for fylkeskommunen sine prioriteringar gjennom handlingsprogram og budsjettvedtak, samstundes som den skal gje innspel og føringar til prosessar som gjeld Hordaland, men som ligg utanfor fylkeskommunen sitt direkte ansvarsområde.

Planen har eit tidsperspektiv på 12 år. Behovet for revisjon av planen blir vurdert kvart 4. år i regional planstrategi.

Nasjonale og regionale føringar

Regional transportplan legg til grunn målsettingar knytt til transport, formulert i ulike nasjonale og regionale styringsdokument.

Nasjonale føringar for planarbeidet

Nasjonale føringar for planarbeidet er i hovudsak nedfelt i lover og politiske styringsdokument.

Faktaboks: Nasjonale føringar for planarbeidet

- Plan- og bygningsloven
- Grunnlagsdokument Nasjonal transportplan 2018-2029
- Nasjonale forventningar til regional og kommunal planlegging (12. juni 2015)
- Lov om folkehelsearbeid (folkehelseloven)
- Statleg planretningsline for samordna bustad-, areal- og transportplanlegging
- Rikspolitiske retningsliner for å styrke barn og unges interesser i planlegging
- Klimaforliket 2012
- Parisavtalen, avtale med EU og nasjonal oppfølging

Nasjonale forventningar til kommunal og regional planlegging blei vedtatt ved kongeleg resolusjon 12. juni 2015 og inneheld tre hovudpunkt: Gode og effektive planprosessar, Berekraftig areal- og samfunnsutvikling og Attraktive og klimavennlege by- og tettstadsområde.

Regionale føringar for planarbeidet

Regionale føringar for planarbeidet er i hovudsak nedfelt i Regional planstrategi 2016-2020 - «Utviklingsplan for Hordaland» og vedtekne regionale planar (Merk: skal endeleg handsamast i fylkestinget i desember 2016).

Fylkeskommunen, statlege organ og kommunar skal legge den regionale planstrategien til grunn for det vidare planarbeidet i Hordaland.

Regional plan for klima og energi og regional plan for folkehelse er tverrsektorielle planar som skal tas omsyn til og innarbeidast i andre regionale planar og sektorplanar. Fylkeskommunen har eit lovfesta ansvar for folkehelse (Lov om folkehelsearbeid) og har gjennom Regional plan for folkehelse – fleire gode leveår for alle 2014-2025 – følgd opp dette arbeidet. Sett inn meir omtale av sentrale dokument som Klimaplan for Hordaland og Folkehelse.

Faktaboks: Regionale føringar for planarbeidet

- Regional planstrategi for Hordaland 2012-2016
- Regional transportplan for Hordaland 2013-2024
- Klimaplan for Hordaland 2014-2030
- Regional plan for Hardangervidda 2011-2025
- Regional plan for attraktive senter – senterstruktur, tenester og handel
- Regional plan for areal og transport på Haugalandet
- Regional plan for folkehelse – fleire gode leveår for alle 2014-2025
- Regional areal- og transportplan for Bergensområdet (ikkje vedtatt)

I tillegg er følgjande konseptvalutgreiingar (KVU) sentrale for planarbeidet:

- KVU for transportsystemet i Bergensområdet
- KVU for E 39 Akrdal – Bergen
- KVU Voss-Arna (konseptvalutgreiing for transportløyising veg/bane)
- KVU for nytt logistikknutepunkt i Bergensregionen
- KVU Voss- Gol
- Utredning om forbindelser mellom mellom Østlandet og Vestlandet

Verknad av planen

Regional transportplan Hordaland er ein regional plan etter plan- og bygningslova § 8-1. Regional transportplan skal utarbeide mål og **tiltak/handlingspunkt** for ulike tema innanfor transport i fylket. Når planen er vedteken legg den, jamfør § 8-2, rammer for regionale etatar, staten og kommunane si verksemd og planlegging.

Planen er eit grunnlag for å reise motsegn til kommunale planforslag for dei styresmakter som vert råka og har motsegnrett. Motsegn skal berre nyttast når kommunale arealplanar er i strid med viktige nasjonale og regionale interesser, og skal alltid vurderast heilskapleg med ei konkret grunngeving.

Regional transportplan Hordaland legg føringar for fylkeskommunale sektorplanar og temaplanar/strategiar på samferdselsområdet.

Handlingsprogram

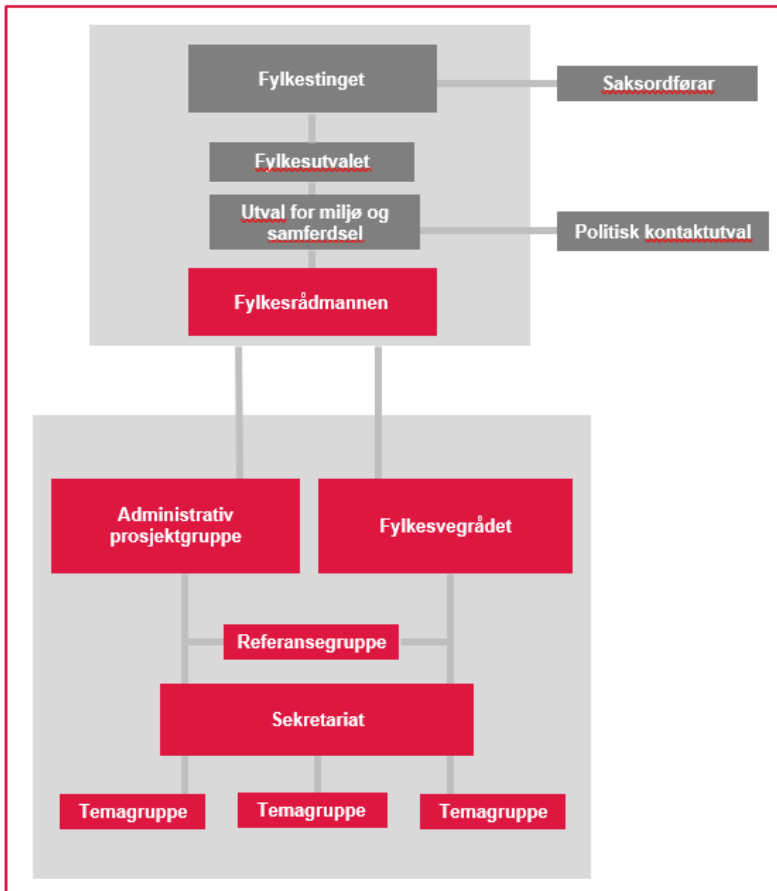
Plan- og bygningslova, § 8-1, set krav om at det, som del av regional plan, skal utarbeidast eit handlingsprogram for gjennomføring av planen.

Medverknad

Planprogrammet skildrar opplegg for medverknad i utarbeiding av planforslaget.

- Orientering og avklaring i alle gruppene i planarbeidet
- Dialogmøter med alle kommunane i september/august 2016.
- MISA er politisk kontaktutval for planarbeidet
- Fylkesinterne utval; Rådet for menneske med nedsett funksjonsevne, UFU og Fylkeseldrerådet
- Referansegruppe

Lag ny versjon av figur om organisering av planarbeidet.



Organisering

Planarbeidet har hatt ei administrativ prosjektgruppe med følgjande deltakarar:

Saksordfører
Fylkesdirektør for samferdsel
Fylkesmannen i Hordaland
Statens vegvesen
Jernbaneverket
Kystverket
Avinor
Bergensalliansen
Bergen kommune
Samarbeidsrådet Sunnhordland
Hardangerrådet
Regionrådet Nordhordland
Regionrådet Vest

Hordaland fylkeskommune og Statens vegvesen har vore sekretariat for planarbeidet.

Det har vore temagrupper for kvart plantema med deltaking frå ulike avdelinga i fylkeskommunen og Statens vegvesen. Temagruppa har vore utvida med andre ressurspersonar ved behov.

1. Mål og satsingsområder

Regional transportplan Hordaland har eit overordna mål. I tillegg har det enkelte plantema sine hovudmål med tilhøyrande delmål. Innanfor det enkelte plantema vert det formulert **satsingsområder/prioriteringar** som viser korleis ein skal nå måla.

Mål

NB! Under utarbeiding

Overordna mål for Regional transportplan Hordaland 2018-2029

Hordaland skal ha eit føreseieleg, trafiksikkert, miljøvenleg og framtidsretta transportsystem som sikrar mobilitetsbehovet og bidrar til omstilling til lågut-sleppssamfunnet

Hovudmål

Fylkesvegnettet
XX

Regionsenter og prioriterte trafikantgrupper
Hordaland skal ha attraktive regionsenter som fremjar livskvalitet, robust næringsliv og miljøvenleg transport

Transport i Bergensområdet
Nullvekst i personbiltransporten i Bergensområdet

Bergensområdet skal ha eit effektivt transportsystem som gir miljøvennleg og trygg transport, god mobilitet og tilgjenge til viktige reisemål (Regional areal- og transportplan for Bergensområdet, høyringsforslag juni 2015).

Kollektivtransport utanom Bergensområdet
XX

Statlege ansvarsområde
XX

Satsingsområder

Regional transportplan Hordaland har følgjande satsingsområder/prioriteringar i planperioden. Desse er utforma for å bidra til ei utvikling i tråd med mål i planen og legg føringar for fordeling av dei økonomiske rammene og handlingsprogrammet.

Satsingsområder/prioriteringane skisserar kva ein må gjere for å nå måla. Satsingsområder/prioriteringar i kvart plantema er summert opp i tabellen.

NB! Under utarbeiding	Satsingsområder/prioriteringar
------------------------------	---------------------------------------

Overordna mål	
Hordaland skal ha eit trafikksikkert og framkommeleg transportsystem, som kan møte framtidige miljø- og klimautfordringar	<p>Føringar for fordeling av dei økonomiske rammane</p> <ul style="list-style-type: none"> • Lovpålagte oppgåver og kontraktstesta bindingar • Gjennomføring av allereie prioriterte prosjekt • Vedlikehald av fylkesvegnettet • Prioritere dei miljøvennlege transportformene på bekostning av personbilen
Hovudmål	
Fylkesvegnettet	
Stoppe veksten på fylkesvegnettet	<ul style="list-style-type: none"> • Markert styrking av tiltak for å ta vare på det eksisterande vegnettet • Gjennomføring av allereie prioriterte prosjekt • Strekningsvise utgreiingar - samanhengande utbetringstiltak på det overordna fylkesvegnettet. • Punktvis utbetring av flaskehalsar på det øvrige fylkesvegnettet • Nullvisjonen • Transportmiddelfordeling; kollektiv, gange og sykkel • Vegkapasitet
Regionsenter	
Hordaland skal ha attraktive senter som fremjar livskvalitet, robust næringsliv og miljøvenleg transport. Sentera skal tilretteleggje for vekst i heile fylket.	<ul style="list-style-type: none"> • Etablering av forum for regionsenterkommuner og regionsenterring (internt i fylkeskommunen)
Transport i Bergensområdet	
Nullvekst i personbiltransporten i Bergensområdet	<ul style="list-style-type: none"> •
Kollektivtransport utanom Bergensområdet	
Samanhengande kollektivtransporttilbod i heile fylket som bind ulike deler av fylket saman	<ul style="list-style-type: none"> •
Statlege ansvarsområde	
Sikre gode hovudsamband mellom Hordaland og resten av Noreg, og mot utlandet	<ul style="list-style-type: none"> • Vere ein aktiv deltakar i statlege prosesser og spele inn fylkeskommunal politikk • Etablere forum og møtearena for å koordinere lokale og regionale interesser inn mot statlege prosesser

Målkonfliktar

Ei målkonflikt er ofte definert slik; Målkonflikt oppstår når et tiltak gir høyere måloppnåelse på ett område, men samtidig gir lavere måloppnåelse andre steder.

Målkonflikter i Regional transportplan Hordaland 2018-2029:

- Transport i Bergensområdet: Betre framkomst og redusert sårbarheit - nullvekst i personbiltransporten
- Transport i Bergensområdet: Tilrettelegging for mjuke trafikantar og endra reisemiddelfordeling – vekst i bruk av elbil.

- Regionsenter og prioriterte trafikantgrupper: Tilrettelegging for tilreisande med personbil - tilrettelegging for bruk sykkel og gange for innbyggjarane i eit regionsenter
- Redusert biltrafikk – gode transportløysingar for næringslivet
- Reduserte utslepp – spreidd busetnad
- Ny teknologi og konsekvens for frekvens (ladetid ved kai)
- Klima og teknologi versus frekvens og framkomst (knytt til ferjesamband ++).

2. Økonomiske rammer og finansieringskjelder

Det vert i dag brukt store summar til å utvikle transporttilbodet i Hordaland. Midlane går til bygging, drift og vedlikehald av infrastrukturen og ikkje minst til drift av kollektivtransporten – buss, båt, bane og ferje. Behovet for tiltak er likevel stort. Med dei rammene fylkeskommunen har til rådvelde for samferdsle, er det i planperioden naudsynt å avklare i kva grad ein kan gjere seg nytte av alternative finansieringsformer. Det er viktig å få vurdert om ein på denne måten kan sikre ei meir føreseieleg og naudsynt finansiering. Samfunnsøkonomisk lønnsemd, effektivitet og konsekvensar for politisk styring er viktige element i vurderinga. Prioritering av tiltak skal som hovudregel følgje kostnadseffektivtetsprinsippet¹.

Dette kapitlet viser korleis ulike finansieringskjelder kan nyttast, og dermed kva prosjekt som kan prioriterast i handlingsprogrammet til RTP.

Fylkeskommunale inntekter og rammetilskot Økonomien i Hordaland fylkeskommune Finansieringskjelder

Fylkeskommunale midlar

Statlege midlar

Bompengar

Tilskot

Forskot

Spleiselag

Spleiselag med bompengar

Spleiselag med tilskot og forskot

Spleiselag med skredsikringsmidlar

¹ Til dømes kan mange små tiltak i alle kommunar ha stor nytte i seg sjølve, men for å sikre høvesvis låge kostnader til rigging og flytting av maskiner, er det meir effektivt og lønnsamt å løyse fleire utfordringar i området samstundes.

3. Transportsystemet i Hordaland

Transportsystemet er samansett av ulike transportformer og viser eit fylke med ein topografi og utforming som gjer det krevjande å sikre kommunikasjonen mellom alle deler av fylket og ut til resten av landet.

Presentasjon av transportsystemet

Faktaboks: Transportsystemet i Hordaland

- 723 km riks- og europaveg
- 2944 km fylkesveg
- 1480 km kommunal veg
- 157 km jernbane (Bergensbanen)
- 8 snøgg- og lokalbåtsamband
- 18 ferjesamband; der fylkeskommune har ansvaret for 16
- 2 flyplassar
- Rutetilbod med buss og bane
- Ladeinfrastruktur

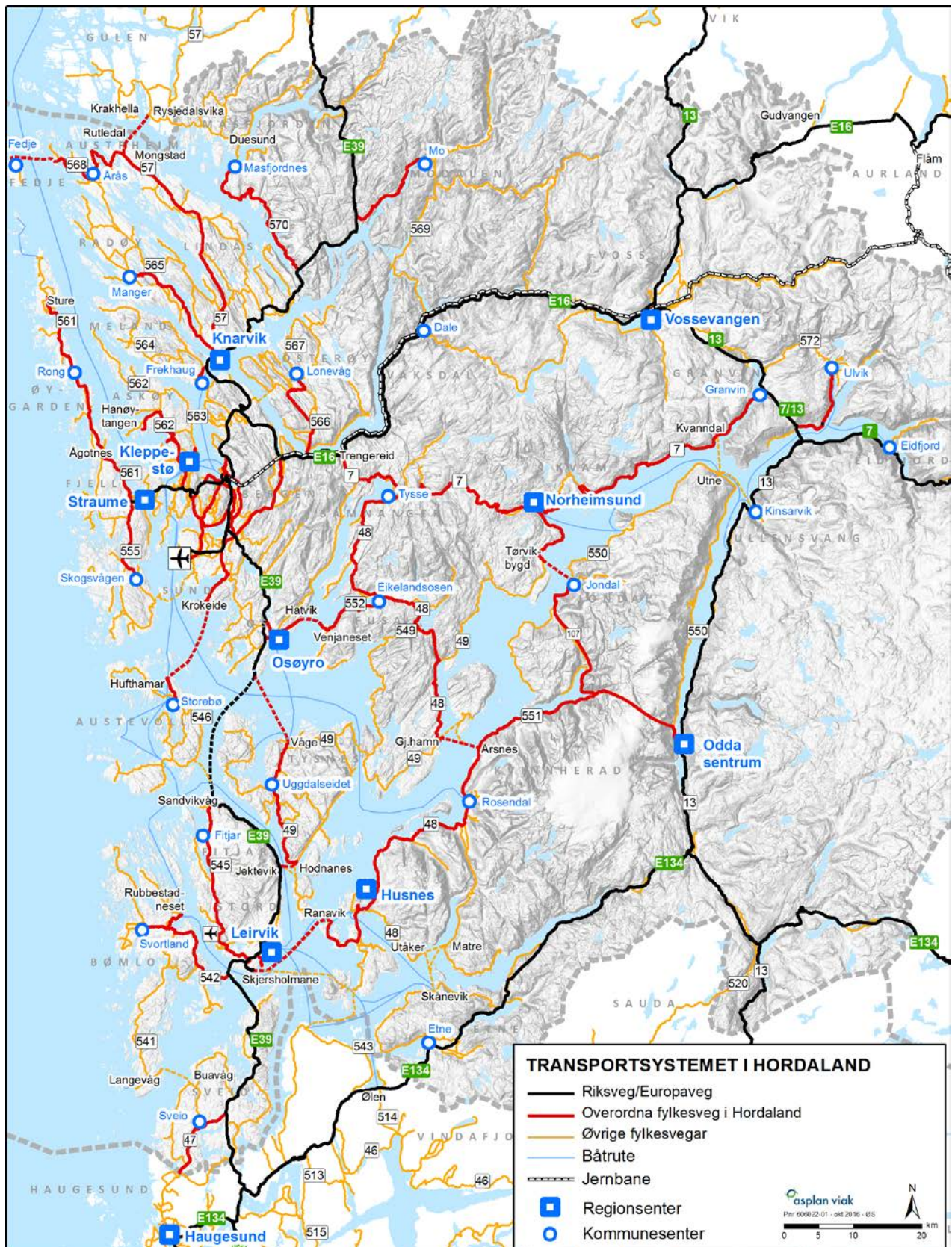
Stort vedlikehaldsetterslep på fylkesvegnettet

Sårbart transportsystem i Hordaland

Vegtrafikken i Hordaland veks mindre enn før og fleire reiser kollektivt

Godstransport

Korridorar ut av fylket



Figur 1 Transportsystemet i Hordaland

Utviklingstrekk og utfordringer

Formål: omarbeiding av Kunnskapsgrunnlaget og notat om vegen til lågutsleppssamfunnet.

Utviklingstrekk og utfordringar

Demografi

Næringsliv

Syssestelling

Miljø og klima

Risiko og sårbarheit

Folkehelse

Teknologisk utvikling

4. Fylkesvegnettet

Dette kapitlet skildrar dagens fylkesvegnett og korleis ein skal jobbe for å nå fastsatte mål for fylkesvegnettet. Fylkesvegnettet inkluderer ferjesamband, tilrettelegging for gang og sykkel, trafikktryggleik, skredsikring + +.

Mål

Overordna mål

Delmål

Sikre standard på overordna fylkesvegnett i tråd med strekningsvise utgreiingar

Sikre punktutbetring på øvrig fylkesvegnett for å sikre at vegkapitalen ikkje forfell og å sikre trafikkfarlege punkt og skredutsette strekningar.

Nullvisjon - eit transportsystem som ikkje fører til døde eller hardt skadde (+lokalt mål)

Innleiing

Det er om lag 3 000 km med fylkesvegar og 16 fylkesvegferjesamband i Hordaland. Fylkesvegnettet har fleire funksjonar og bind saman lokalsentra, kommunesentra og regionsentra. Fylkesvegnettet varierer mykje med omsyn både til standard og ÅDT. Store delar av fylkesvegnettet er gammalt og vedlikehaldsetterslepet er stort. Med aukande trafikk og mykje ver gjev det eit stort behov for auka drift, og stabilt vedlikehald av vegnettet.

Statusbeskrivelse av fylkesvegnettet og hva det gir av krav og behov.

Planskildring

Todeling av fylkesvegnettet

RTP 2013-2024 etablerte ein to-delning av fylkesvegnettet, overordna og øvrig fylkesvegnett. Denne klassifiseringa har vore eit nyttig styringsverktøy i høve til ulike prioriteringar på fylkesvegnettet og ligg fast. I planarbeidet skal det gjerast ei vurdering av fylkesvegnettet, opp mot dei kriteriene som er valt for å definere kva som er overordna vegnett, for å sikre at inndelinga av fylkesvegnettet er i tråd med valte kriterier.

Strekningsvise utgreiingar

Kartlegging øvrig fylkesvegnett

Ferjesamband

Standardkrav

Vedlikehaldsetterslepet

Sykkel og gange

Trafikksikring

Skredsikring
Klimatilpassing
Transportberedskap

5. Regionsenter

Kapittelet omhandlar korleis Regional transportplan Hordaland 2018-2029 skal følgje opp Regional plan for attraktive senter, og vedtatt satsing på dei 12 regionale sentra i fylket.

Mål

Overordna mål

Hordaland skal ha attraktive senter som fremjar livskvalitet, robust næringsliv og miljøvenleg transport.

Delmål

Regionsentra skal vere effektive knutepunkt for overgang mellom transportformer, og for gjennomgangstrafikken

Regionsentra skal vere svært godt tilrettelagd for gåande og syklande og viktige aksar mellom målpunkt skal vere universelt utforma

Korte reiser bør tas med sykkel og gange

Regionsentra skal ha god tilgjenge for naudsynt varetransport

Å utvikle gode innfartsparkeringar, med kapasitet og fasilitetar tilpassa lokale og regionale forhold.

Innleiing

Hordaland fylkeskommune har, gjennom Regional plan for attraktive senter, ein vedtatt satsing på dei 12 regionale sentra i fylket. Hordaland fylkeskommune har mange ansvarsområder som påverkar regionsentra; næringsutvikling, samferdsel, skule, kultur og tannklinikkar. Utvikling og utforming av regionsentera er dei aktuelle kommunane sitt ansvar, men er avhengig av ein god dialog med andre sentrale aktørar, som til dømes fylkeskommunen. Hordaland fylkeskommune har difor ein ambisjon om å samordne sin innsats i regionsentra og støtte opp under regionsenterfunksjonane.

I arbeidet med RTP er det ønske om å vidareføre og følge opp satsinga til fylkeskommunen opp mot dei utpekte regionsentra.

Kvifor er regionsentra relevant for RTP?

- er knutepunkt for eit større omland
- er knutepunkt i transportsystemet i fylket, uavhengig av transporttype
- er viktige reisemål for innbyggjarane i fylket
- har eit potensiale for at ein større del av reisene vert gjort med gange, sykkel og kollektivtransport.
- bidra til at det er enklare for folk å gjere val som bidrar til auka aktivitet - folkehelse.

Planskildring

Hordaland fylkeskommune har, gjennom Regional plan for attraktive senter, ein vedtatt satsing på dei 10 regionale sentra i fylket. Hordaland fylkeskommune har mange ansvarsområder som påverkar regionsentra; næringsutvikling, samferdsel, skule, kultur og tannklinikkar. Utvikling og utforming av regionsentera er dei aktuelle kommunane sitt ansvar, men er avhengig av ein god dialog med andre sentrale aktørar, som til dømes fylkeskommunen. Hordaland fylkeskommune har difor ein ambisjon om å samordne sin innsats i regionsentra og støtte opp under regionsenterfunksjonane.

Sett inn kart.

Dei 12 regionale sentra i fylket er trafikale knutepunkt som skal fungere som «nav» i sin region. Regionale sentra skal fungere for dei som bur i og i nærleiken av sentra, skal i størst mogleg grad bruke miljøvennleg framkomstmiddel, og for eit større omland med tilreisande

Regional plan for attraktive senter har fastsett følgjande fire kriterier for eit regionsenter og på bakgrunn av desse kriteria er det fastsett 12 regionsenter (kart må utarbeidast).

Regionsenter i Hordaland	Kriterier for regionsenter
• Husnes	• Eksisterande regionsenter ligg fast • Alle innbyggjarar skal kunne nå eit regionsenter innan ca. ein times køyring • Regionsentera skal ha eit omland på minimum 10.000 innbyggjarar • Nye regionsenter rundt Bergen må ha eit om-land med meir enn 25.000 innbyggjarar
• Indre Arna	
• Kleppestø	
• Knarvik	
• Leirvik	
• Norheimsund	
• Odda sentrum	
• Osøyro	
• Straume	
• Vossevangen	
• Lagunen	
• Åsane	

Aktuelle føringar i RTP på plantema

- Føringar for tilrettelegging for mjuke trafikantar
- Føringar for etablering av kollektivterminalar og haldeplassar; lokalisering, tilkomst, koordinering med andre transportformer, innfartsparkering for bil og sykkel, attraktivitet, ++
- Føring for vegsystem, standard + +
- Sykkelbyavtaler – invitere alle regionsentra inn i å delta (sak til fylkesvegrådet).
- Byutviklingsavtaler (for regionsenter i Bergensområdet)

Forum for regionsenterkommunar

Formål: Skildre formål og ambisjon for forum for regionsenterkommunar.

6. Transport i Bergensområdet

Mål

Overordna mål

Bergensområdet skal ha eit effektivt transportsystem som gir miljøvennleg og trygg transport, god mobilitet og tilgjenge til viktige reisemål (Regional areal- og transportplan for Bergensområdet, høyringsforslag juni 2015).

Nullvekstmålet - nullvekst i personbiltransporten i Bergensområdet

Delmål

- Veggen mot nullutslippssamfunnet
- ++ eventuelt andre delmål

Innleiing eller status/utfordringar

Formål: Fortellingen om status/utfordringene – bakteppe.

- Klimautfordringen
- Felles bo- og arbeidsmarknadsområde i vekst;
 - behov for effektivt transportsystem og mobilitet
 - området må vere konkurransedyktig
- Arealbruk/arealpolitikk
- Endring i reisemiddelfordeling; skille mellom Bergen og Bergensområdet
- Sårbarhet

Berekraftig mobilitet og nullvekstmålet

Formål: Hva betyr målene og begrunnelse for målene. Må koples til omtalen av status og utfordringer over.

Presentasjon av nullvekstmålet (målt med RVU) og hvordan mobiliteten skal ivaretas på en ny måte. Illustrasjon som viser hvor de store transportstrømmene er og hvor hovedtyngden av virkemidlene for å nå nullvekstmålet er (amøben eller det som tidligere ble kalt "det funksjonelle byområdet". Viktig å få fram den geografiske differensiering av nullvekstmålet.

Presentasjon av veggen mot nullutslippssamfunnet (aktuelt delmål).

Økonomiske konsekvenser/utfordringar

Formål: Omtale av ulike økonomiske konsekvenser av ulike scenarier for utvikling.

Omtale av hvis kollektivtransport skal ta veksten vil det være svært kostbart.

Teknologi og nullutslipp versus kapasitet og frekvens. Viktig å finne det rette tidspunktet for å investere i ny teknologi.

(Overordna) prinsipp for transportsystemet i Bergensområdet

Formål: Fortellingen om hvordan vi skal nå målene våre.

Prinsipp for de ulike transportformene og beskrivelse av deres rolle i transportsystemet i Bergensområdet. Vise ulike scenarier for hvem som tar veksten. Beskrive hvor den enkelte transportform har sitt konkurransefortrinn. Geografisk differensiering på de ulike transportformene og korte og lange reiser (rolledeling mellom transportformene).

- Kollektiv med bl.a. kart over stamlinjene for kollektivtransporten (figur 16 s. 33 i RATP), inkl. omtale av infrastruktur for kollektivtransport, innfartsparkering
- Sykkel og gange med bl.a. kart med avstand som viser potensiale for sykkel og gange og prinsipp for prioritering.
- Vegen mot nullutslippssamfunnet; teknologi, båt, kollektiv, personbil, næring ++
- Vegsystemet med bl.a Ringveg aust som åpner opp for kollektivprioritering
- Restriktive tiltak på personbiltransporten; bompenger, parkeringspolitikk (inkl. parkeringstilhøve for sykkel og motorsykkel), få fram sammenheng mellom innfartsparkering og parkering ved målpunkt.
- Andre tiltak; mobilitetsrådgjeving, tilrettelegging for drosjenæringa, logistikknutepunkt i Bergensområdet, nye reisemåter som supplement til det etablerte tilbudet, mobilitetspunkt, mobilitetsplan for større næringsverksemder ++

7. Kollektivtransport utanom Bergensområdet

Mål

Overordna mål

Delmål

Innleiing

Kollektivtransporten spelar ulike roller i ulike delar av fylket. Utanfor Bergensområdet skal kollektivtrafikken oppretthalde eit rimeleg nivå av mobilitet for den delen av befolkninga som ikkje kan eller ønskjer å bruka bil, og gje desse moglegheit til å nå til dømes skule og regionsenter. Kollektivtrafikken skal binde fylket saman gjennom å tilby reiser mellom regionane i fylket.

Planskildring

Hovudlinjenett som knyter regionane saman

Arbeidet med RTP skal omfatte eit framlegg til framtidig hovudlinjenett for kollektivtrafikken i Hordaland, basert på forventa transportbehov og reisemønstre. Dette hovudlinjenettet skal kunne utgjere grunnstrukturen i kollektivtilbodet utanfor Bergensområdet og sikre tilkomst og kopling mellom regionsenter og større tettstader i Hordaland. Det vil vere viktig å sjå på korleis kollektivtrafikken med ulike transportmiddel (buss, snøggbåt, tog, ferje) utgjør eitt reisenettverk. Den reisande skal i minst mogleg grad oppleve grenser mellom transportmiddel. Dette skal sikre at ressursane blir optimalt utnytta, og at kollektivtrafikken blir opplevd som eit heilskapleg tilbod. Planar for framtidig hovudlinjenett vil kunne gje føringar når det gjeld investeringar i infrastruktur for kollektivtrafikk.

Infrastruktur for kollektivtrafikken

Kollektivtiltak utanfor Bergensområdet handlar berre i mindre grad om framkomsttiltak og kapasitet, men i staden meir om å legge til rette for eit attraktivt, oversiktleg og heilskapleg kollektivtilbod med enkle byter, god korrespondanse og god informasjon for dei reisande. Kollektivterminalar og bytepunkt spelar ei viktig rolle i knutepunkta utanfor Bergen ved å binde saman kollektivnettet og legge til rette for omstiging mellom ulike transportformar. Dei skal i tillegg fungere som endepunkt for ulike linjer. Rapporten *Knutepunkter i Hordaland: Kartlegging av oppgraderingsbehov (2014)* viste at terminalar og bytepunkt er av vekslende kvalitet og det varierer i kva grad dei oppfyller den rolla dei er tiltenkt. I tillegg har terminalane og bytepunkta ulike funksjonar, avhengig av kva transportmiddel som betener området (buss, snøggbåt, ferje, tog). Kartlegginga viste vidare at det er få terminalar og bytepunkt som i dag tilfredsstillar krava til universell utforming.

Skuleskyss

Reiseliv

8. Statlege ansvarsområde

Mål

Overordna mål

Delmål

Innleiing

Staten har ansvar for riksveggar, jernbane, luftfart og sjøtransport (Kystverket). Sjølv om desse transportsektorane ligg utanfor fylkeskommunal styring er dei ein del av det samla transportsystemet i Hordaland. Regional transportplan skal vere ein plan for det samla transportsystemet i Hordaland og inkluderer difor ein omtale av dei statlege ansvarsområda.

Føremål med kapittelet om statlege ansvarsområde er todelt.

- Innspelsdokument til statlege prosessar, som Nasjonal transportplan (NTP) og tilhøyrande handlingsprogram.
- Avklare fylkeskommunen sin politikk og rolle som regional utviklingsaktør inn i statlege planprosessar

Planskildring

Fylkeskommunen sin rolle/politikk inn i statlege planprosessar

Transportkorridorar gjennom og til/frå Hordaland

Korridor 4 Stavanger – Bergen – Trondheim

Korridor 5 Oslo – Bergen/Haugesund med arm via Sogn til Førde

Luftfart

Sjø

9. Handlingsprogram 2018-2021 (+2)

Handlingsprogrammet er todelt

1. Presentasjon av tiltak/handlingspunkt som er omtalt i den regionale planen
2. Handlingsprogram fylkesvegnettet