



Boka er delt inn i tre delar:

DEL 1:

Skysreglement og kommentarar til dette.

Reglementet inneheld alle dei sentrale retningslinjene om kven som har rett på skoleskyss og kva tid elevane har rett på skoleskyss. Reglementet er referert fullt ut.

Kommentarar til den einskilde regel og praktisering av denne står under kvart av punkta.

DEL 2:

Førebuing av eit nytt "skyssår".

- kva må gjerast i samband med eit nytt skoleår ?

DEL 3:

Skjema som skal nyttast i skyssordninga.

- alle skjema i blank form
- nyttig informasjon som adresser, kontaktpersonar og stikkordsregister.

Alle skjema som skal nyttast i samband med skoleskyss finst også på

www.hordaland.no/skoleskyss

www.skyss.no/skoleskyss (for Skyss sine område)

WEB-BASERT SAKSBEHANDLINGSSYSTEM:

Web-basert saksbehandlingssystem for skoleskyssen har erstatta papirskjema i samband med søknad om særskilt skoleskyss. Den einskilde elev som er fylt 18 år eller føresette dersom eleven er under 18 år skal søkje om skoleskyss via Internett. Nettstaden kor ein søker om særskild skyss finn ein på www.hordaland.no/skoleskyss.

VIKTIG :

Hordaland fylkeskommune har etablert ein ny eining for kollektivtransport med namnet Skyss. Skyss vil i framtida vere kontaktstad for skoleskyss i dei tilfella det tidlegare har vore naturleg å kontakta det lokale rutelaget. Endringane vil skje områdevis, og i takt med inngåing av nye avtaler om kollektivtrafikk etter anbod og innføring av nytt billetteringssystem.

Sjå www.skyss.no for nærare informasjon.

INNHALD

DEL 1: Skyssreglement med kommentarar 2

1. Lovheimel.....	2
2. Kva gir rett på skyss.....	2
2.1 Avstand	2
2.2 Båtskyss.....	6
2.3 Obligatorisk utplassering/praksis .	6
3. Funksjonshemming eller mellombels skade.....	7
3.1 Generelle reglar	7
3.2 Rettar og plikter.....	7
4. Skyssrett for særskilte elevgrupper	8
4.1 Læringar	8
4.2 Hospitantar	8
4.3 Vaksne	8
4.4 Funksjonshemma internatelevar ...	9
5. Skyssrett til særskilte skolar	9
5.1 Kompetansesentra	9
5.2 Oppfølgingstenesta.....	10
5.4 Landslinje og statlege vidaregåande skolar	10
5.5 Skoleplass i anna fylke.....	10
6. Skyss i skoletida.....	11
7. Skyss ved manglande kollektivtilbod	11
7.1 Generelle reglar	11
7.2 Søknadsfrist	12
8. Refusjon av utgifter	14
9. Eleven sin heim.....	15
9.2 Eleven sin bustad	15
9.3 Hybel	16
9.4 Fosterheim.....	16
10. Skysstandard	17
10.1 Planlegging av skysstilbod	17
10.2 Fleksibel timeplan	17
10.3 Akseptabel gangavstand	18
10.4 Akseptabel ventetid	18
10.5 Reiseavstand og reisetid	18

10.6 Reisefølgje og tilsyn	19
Skoleskyssreglementet:	19

11. Reglar for bruk av skolereisekort	19
11.1 Generelle reglar.....	19
11.2 Tap og hærverk	20
11.3 Misbruk.....	20
Skoleskyssreglementet:	20
12. Avgjerd og klagerett.....	20
12.1 Enkeltvedtak	20
12.2 Klagerett.....	21
12.3 Informasjonsplikt.....	21

DEL 2: Førebuing av eit nytt "skoleskyssår"

Informasjon til elevar	22
Automatisk avstandsmåling	22
Søknad om skolereisekort.....	22
Bestilling av kort	23
Elektronisk bestilling:.....	23
Manuell bestilling:	24
Mellombels skolereisekort	24
Kvittering for mottak av skolereisekort:	25
Skyss på særskilte strekningar.....	25
Tog/ Kombinasjonskort:	25
Askøy - Bergen:	25
Kystbussen til Stord:.....	26
Ferjestrekningar:.....	26
Individuelt tilrettelagt skyss.....	26
DEL 3: Nyttig informasjon.....	28
Kontaktpersonar:.....	28
Nyttige adresser:.....	28
Stikkordsregister	29

DEL 1: Skyssreglement med kommentarar

Lovtekst og skyssreglementet er sitert fullt ut og skrive i *kursiv*. Kommentarane står etter kvart punkt i normal skrift.

1. Lovheimel

Etter opplæringslova med tilhøyrande forskrifter har elevar i vidaregåande skole rett på gratis skoleskyss når dei oppfyller visse vilkår.

Skyss av elevar i vidaregåande skole skal gjennomførast i samsvar med opplæringslova §§ 7-2, 7-3 og 7-4 med tilhøyrande forskrifter. Som skoleskyss blir rekna den daglege skyssen mellom heim og skole til skolen sine ordinære start- og sluttider.

Fylkeskommunen er økonomisk ansvarleg for elevar folkeregistrert i Hordaland.

Fylkeskommunen skal organisere eit skyssopplegg som er rasjonelt og økonomisk forsvarleg.

Retten til skoleskyss føreset at opplæringa føregår på dagtid og at eleven følgjer minimum eitt fag.

Hordaland fylkeskommune har i medhald av opplæringsforskrifta § 10-3 fått dispensasjon frå plikta til å sørge for gratis skoleskyss etter § 7-2 i opplæringslova i dei områda av fylket der det er eit tilfredsstillande kollektivtilbod på fritida. Dispensasjonen gjeld for 1 år om gangen. Dette inneber i praksis at elevar i den vidaregåande skolen som oppfyller vilkåra for skoleskyss etter opplæringslova § 7-2 og som bur i eit område med tilfredsstillande kollektivtilbod på fritida – i eit såkalla ungdomskortområde – ikkje har rett på skolereisekort, men kan kjøpe ungdomskort. Dette gjeld også elevar som ikkje enno er fylt 16 år. Elevar som er fylt 20 år på søknadstidspunktet og som oppfyller vilkåra i § 7-2 har imidlertid framleis rett på gratis skoleskyss – og skolereisekort – sjølv om dei bur i eit ungdomskortområde.

Det vil bli sendt ut elevlister med inndeling i samsvar med overnemnde regel til den einskilde skole før skolestart.

2. Kva gir rett på skyss

2.1 Avstand

Opplæringslova § 7-2:

Elevar i den vidaregåande skole som bur meir enn seks kilometer frå skolen, har rett til gratis skyss eller full skyssgodtgjering.

Forskrift til opplæringslova § 10-1:

Fylkeskommunen har ansvaret for skyss etter reglane i opplæringslova § 7-2 for elevar som er busette i fylket.

Fylkeskommunen kan velje om eleven skal få gratis skyss eller full skyssgodtgjering.

Fylkeskommunen har etter reglane i dette kapitlet ikkje ansvar for skyss når eleven vel eit anna tilbod om vidaregåande opplæring enn det fylkeskommunen gir, sjå likevel forskrift 2. mai 1986 nr. 1009 til privatskolelova.

Forskrift til opplæringslova § 10-3:

Dispensasjon frå plikta til å sørge for gratis skoleskyss etter § 7-2 i opplæringslova kan etter søknad til departementet givast når desse vilkåra er oppfylte:

Fylkeskommunen må ha ei ordning med subsidierte rabattkort for ungdom. Prisen må ikkje overstige 50 % av vanleg månadskort for vaksne.

Eit rabattkort må omfatte ordinær reise til og frå skole, arbeid og fritidsaktivitetar.

Rabattkortet må i tillegg til ordinær skoleskyss kunne nyttast både på dagtid og kveldstid alle dagar. Dei aktuelle kollektive transportmidla som rabattkortet gjeld for, må vere godt utbygde og ha jamlege avgangar.

Ordninga må omfatte minst heile skoleåret.

Skoleskyssreglementet:

Rett på skoleskyss:

Elevar som har ein avstand på meir enn 6000 meter mellom heim og skole har rett til dagleg skyss eller skyssgodtgjering.

Kortaste gangbare veg mellom bustad og skole rekna frå dør til dør skal leggjast til grunn. Dersom skolebygningen har fleire inngangsdører blir avstanden målt til hovudinngangsdøra.

Oppstår det tvil om avstanden blir ny oppmåling gjennomført. Målingar gjort med digitale verktøy (GIS) blir rekna som korrekt måling. Private oppmålingar med bil, målehjul, gps eller liknande blir ikkje vektlagt.

Unntak frå retten til fri skoleskyss:

Hordaland fylkeskommune har etter søknad fått dispensasjon frå kravet om gratis skoleskyss til funksjonsfriske elevar i delar av Hordaland som oppfyller vilkåra i forskrift til opplæringslova § 10-3.

Dispensasjonen frå kravet om gratis skoleskyss inneber i praksis ei samordning av skolereisekort og ungdomskort i område der kollektivtilbodet er vurdert som tilfredsstillande på fritida – såkalla ungdomskortområde. I Skyss sine område blir ungdomskortet kalla UngdomSkyss. Elevar som har Skysskortet frå før kan få UngdomSkyss lagt på dette.

Elevar som bur innanfor 3 km avstand frå følgjande område/strekningar blir omfatta av samordninga av skolereisekort og ungdomskort og vil såleis ikkje ha rett på skolereisekort:

<i>Kommune:</i>	<i>Ungdomskortområde:</i>	<i>Utanfor ungdomskortområde:</i>
<i>Askøy</i>	<i>Heile kommune</i>	<i>Strekninga Ramsøy – Ravnanger, Breivik – Breivik vegkryss, Hetlevik, deler av Follese og områda nord/vest for Åsebø.</i>
<i>Austevoll</i>		<i>Heile kommunen</i>
<i>Austrheim</i>		<i>Heile kommunen</i>
<i>Bergen</i>	<i>Heile kommunen</i>	<i>Jordalen, Selvik, deler av Totlandsveien og deler av Fleslandsveien.</i>
<i>Bømlo</i>	<i>Strekninga Bremnes – Rubbestaneset – Trekantsambandet</i>	<i>Håvik og øvrige deler av kommunen</i>
<i>Eidfjord</i>		<i>Heile kommunen</i>
<i>Etne</i>		<i>Heile kommunen</i>
<i>Fedje</i>		<i>Heile kommunen</i>
<i>Fitjar</i>		
<i>Fjell</i>	<i>Heile kommunen inkludert Langøy</i>	<i>Algrøy, Liaskjærvegen, Lokøy, Syltøy og Turøy</i>
<i>Fusa</i>		<i>Heile kommunen</i>
<i>Granvin</i>		<i>Heile kommunen</i>
<i>Jondal</i>		<i>Heile kommunen</i>
<i>Kvam</i>		<i>Heile kommunen</i>
<i>Kvinnherad</i>	<i>Strekninga Sunde – Rosendal</i>	<i>Øvrige deler av kommunen</i>
<i>Lindås</i>	<i>Strekninga Alver – Knarvik – Ostereidet</i>	<i>Øvrige deler av kommunen</i>
<i>Masfjorden</i>		<i>Heile kommunen</i>
<i>Meland</i>	<i>Strekninga Mjåtveitflaten – Flatøy – Hagelsundbrua</i>	<i>Øvrige deler av kommunen</i>
<i>Modalen</i>		<i>Heile kommunen</i>
<i>Odda</i>		<i>Heile kommunen</i>
<i>Os</i>	<i>Strekninga Halhjem – Os – Bergen</i>	<i>Øvrige deler av kommunen</i>
<i>Osterøy</i>	<i>Strekninga Osterøybrua – Haus – Lonevåg – Valestrandsfossen</i>	<i>Øvrige deler av kommunen</i>
<i>Radøy</i>		<i>Heile kommunen</i>
<i>Samnanger</i>		<i>Heile kommunen</i>
<i>Stord</i>	<i>Strekninga Leirvik - Føyno</i>	<i>Øvrige deler av kommunen</i>
<i>Sund</i>	<i>Heile kommunen</i>	<i>Områda vest/sør for Fv 555, samt Bjelkarøy og Lerøy</i>
<i>Sveio</i>	<i>Strekninga Økland – fylkesgrensa v/Fjon (E39)</i>	<i>Øvrige deler av kommunen</i>
<i>Tysnes</i>		<i>Heile kommunen</i>
<i>Ullensvang</i>		<i>Heile kommunen</i>
<i>Ulvik</i>		<i>Heile kommunen</i>
<i>Vaksdal</i>	<i>Dale stasjon, Stanghelle stasjon og Vaksdal stasjon</i>	<i>Øvrige deler av kommunen</i>
<i>Voss</i>	<i>Strekninga Oppheim – Vossevangen – Bjørgamarka</i>	<i>Øvrige deler av kommunen</i>
<i>Øygarden</i>	<i>Strekninga kommunegrensa mot Fjell – Toftøy – Tjeldstø</i>	<i>Øvrige deler av kommunen</i>

Ein tek atterhald om at ungdomskortområda kan kome til å bli justert.

Elevar under 20 år som bur i eit ungdomskortområde som oppfyller vilkåra for skoleskyss etter § 7-2 skal ikkje tildelast skolereisekort, men kan kjøpe ungdomskort. Dette gjeld også elevar i den vidaregåande skolen som ikkje er fylt 16 år. Elevar som ikkje har rett på skolereisekort skal ikkje ha mellombels skolereisekort. Dei har heller ikkje rett på skyssgodtgjering.

Elevar som bur i eit ungdomskortområde som er fylt 20 år på søknadstidspunktet, og som oppfyller vilkåra i opplæringslova § 7-2 har krav på gratis skoleskyss. For elevar som er fylt 20 år på søknadstidspunktet gjeld retten til gratis skoleskyss for eit halvt/eit skoleår om gangen.

KOMMENTAR:

Avstand:

Opplysningar om avstand mellom heim og skole byggjer på elevregisteret på IST-Extens. Skolen skal likevel bruke desse opplysningane kritisk, av di det kan førekome feil, eller eleven har endra adresse eller flytta på hybel. Ved tvil skal ein kontakte samferdselsavdelinga.

Eleven si folkeregistrerte adresse utgjer utgangspunktet for elevregisteret på IST-Extens og for målinga. For elevar som bur ein annan stad enn på den folkeregistrerte adressa, til dømes på hybel, vil avstanden såleis ikkje vere korrekt.

Det digitale måleværktøyet vert lagt til grunn ved avgjerder om skoleskyss. Det blir likevel lagt til 25 meter, som er den opplyste feilmarginen for målemetoden. Dette for å korrigere eventuelle berekningsfeil. Dette inneber i praksis at elevar som i følgje den automatiske målinga har 5975 meter mellom heim og skole får skyss.

Med gangbare – og farande - vegar blir meint vegar som ikkje er skilta forbode for gåande som til dømes motorveg og tunnelar. I tillegg til offentleg veg, blir også gangvegar og private vegar som er open for ferdsel rekna som farande veg. Veger som ikkje blir lagt til grunn er private veger stengt for allmenn ferdsel, trase over utmark og stiar og tråkk med dårleg framkomst. Private veger som er sperra fysisk med stengsel eller merka med skilt, eller på annan tydeleg måte framstår som ikkje open blir ikkje rekna som farande eller gangbar veg. Det avgjerande er om vegen framstår som open for ferdsel.

Skolereisekort:

Elevar i den vidaregåande skolen som bur utanfor ungdomskortområda skal ha skolereisekort dersom dei oppfyller vilkåra for å få skyss mellom heim og skole. Det same gjeld elevar som er fylt 20 år ved skolestart som bur i eit ungdomskortområde. Desse skal ha mellombels skolereisekort før skolereisekortet er klart.

Ungdomskort:

I ungdomskortområda må ein nytta ungdomskort til skoleskyssen, sjølv om ein har meir enn 6000 meter mellom bustad og skole. Desse elevane har heller ikkje krav på skyssgodtgjering.

Ungdomskortet kostar kr. 295,- pr. måned og gjeld på buss, ekspressbuss, lokaltog, snøggått og ferje. Ungdomskortet gjeld også Kystbussen på strekninga Bergen – Stord – Haugesund. Ungdomskortet kan derimot ikkje nyttast på Kystbussen på strekninga Bergen – Sandvikvåg. Avstanden heim – skole har ingen betydning for prisen på ungdomskortet. Elevar som bur i eit ungdomskortområde treng difor ikkje søkje om skoleskyss, men kan berre kjøpe ungdomskort på vanleg måte.

Elevar i den vidaregåande skolen som er under 20 år, også dei som ikkje er fylt 16 år kan kjøpe ungdomskort frå skolestart. Desse må vise inntaksbevis ved kjøp av kort. Elevar som fyller 20 år i løpet av den vidare gåande skolen og som oppfyller vilkåra for skoleskyss må søkje om skoleskyss/skolereisekort på vanleg måte i god tid før vedkommande fyller 20 år. Skolereisekortet vil gjelde frå vedkommande elev fyller 20 år og ut skoleåret.

2.2 Båtskyss

Opplæringslova § 7-2:

Når det er nødvendig, har elevar rett til gratis båtskyss utan omsyn til reiselengda.

Skoleskyssreglementet:

Reglane om ungdomskort gjeld også med omsyn til båtskyss.

2.3 Obligatorisk utplassering/praksis

Skoleskyssreglementet:

Dersom praksis eller utplassering av elevar er ein obligatorisk del av undervisninga i faget blir skyss dekkja etter same reglar som for skyss mellom heim og skole. Reglane om ungdomskort gjeld også med omsyn til skyss til/frå utplassering/praksis.

Det er ein føresetnad at praksisstaden ligg i Hordaland.

Unntak:

- a. Elevar som bur i yttergrensene av fylket kan få dekkja reiseutgifter til praksisstad i nabokommunen, sjølv om denne ligg i eit anna fylke.*
- b. Elevar som tar ei utdanning som gjer at det ikkje er mogeleg å få praksisplass i heimfylket. Avtale om refusjon av skyssutlegg til reiser i anna fylke må vere avklart med fylkeskommunen før praksisen tar til.*

Elevar som må bu borte i samband med praksis kan få godtgjering for enten:

- a. ei tur/retur reise mellom heim og praksisstad, eller*
- b. dagleg skyss mellom bustad på praksisstad og praksisplassen når avstanden er over 6000 meter.*

Dersom eleven bur på hybel i praksisperioden får vedkommande ikkje dekkja heimreiser - til dømes i helgane.

KOMMENTAR:

Elevane skal nytte rimelegaste kollektive transportmiddel, til dømes einskildbillett eller rabattkort. Utlegg til andre kort, til dømes ungdomskort eller studentkort, blir ikkje refundert. Ved krav om refusjon skal kvitteringar leggjast ved. Refusjonskrav utan kvittering vil ikkje bli utbetalt.

Dersom eleven søkjer om skyssgodtgjering i anna fylke av di det ikkje finst høveleg utplasseringsstad i Hordaland, må behovet vere stadfesta av rektor/faglærar. Det er for tida berre nokre få studieretningar med få mogelegheiter til praksisplassar, slik som medisinsk elektronikk og elevar utplassert på båt, som har fått godkjent godtgjering på dette grunnlaget.

3. Funksjonshemming eller mellombels skade

3.1 Generelle regler

Opplæringslova § 7-3:

Elevar som på grunn av funksjonshemming eller mellombels skade eller sjukdom har behov for skyss, har rett til det uavhengig av avstanden mellom heimen og opplæringsstaden.

Skoleskyssreglementet:

Elevar med funksjonshemming eller mellombels skade har rett til fri skoleskyss uavhengig av avstanden mellom heim og skole. Funksjonshemminga må dokumenterast med erklæring frå fastlege, spesialist eller behandlande psykolog. Erklæringa må innehalde ei vurdering av skyssbehovet (buss, privat bil, drosje) relatert til funksjonshemminga/skaden og kva periode det er nødvendig med skyss.

I særskilte tilfelle kan fylkeskommunen be om sakkunnig vurdering utover dette, til dømes av PP-tenesta.

KOMMENTAR:

Erklæringa frå fastlege/spesialist/behandlande psykolog er det viktigaste grunnlaget for behandling av søknad om individuelt tilrettelagt skyss. Det er difor avgjerande at erklæringa er presis med omsyn til kva type skyss eleven må ha og at den inneheld ei medisinsk grunngeving for kvifor eleven treng skyss. Mangelfull erklæring frå lege/behandlande psykolog kan resultere i lengre saksbehandlingstid - og i enkelte tilfelle avslag på søknaden.

3.2 Rettar og plikter

Skoleskyssreglementet:

Individuelt tilrettelagt skyss er regulert av eit sett rettar og plikter som omhandlar både eleven og transportøren. Individuelt tilrettelagt transport er ein del av det offentlege rutetilbodet.

Elevar har rett på skyss til skolen si første starttid og siste sluttid på dagen. Eleven må som ved transport med alle offentlege rutetilbod vere klar til fast tid. Dersom eleven blir henta heime eller på skolen må assistent/tilsyn vere klar til avtalt tidspunkt. Eventuelle kostnader til ventetid må dekkast av skole eller heim.

Ved mellombels endring i timeplan har eleven ikkje rett til å bli henta til endra tider.

Den særskilt tilrettelagte skoleskyssen skal vere rasjonell og økonomisk forsvarleg, og difor blir all skyss samordna ved at fleire elevar – dersom mogeleg – må reise i lag. Dette kan leggje føringar for hente-, kjøre- og/eller ventetid for elevane.

KOMMENTAR:

Både ved varig- og mellombels funksjonshemming skal bestilling/søknad om drosje skje via søknadsside på internett (www.hordaland.no/skoleskyss).

Skyssbehovet må vere dokumentert med erklæring frå lege/behandlande psykolog. Skyssen blir ikkje bestilt før slik erklæring ligg føre. Skjema "Legeerklæring" bak i Handboka skal nyttast av lege/behandlande psykolog. Legeattesten skal leverast til skolen, som registrerer opplysningar om kor lenge skyssen skal vare m.v. i web-systemet og vidare sender den til samferdselsavdelinga. For elevar med varig funksjonshemma kan ei sakkyndig uttale gjelde

som dokumentasjon for skyss i inntil 5 år. Søknad om/bestilling av skyss må likevel sendast inn for kvart skoleår.

Dersom det er tvil om erklæringa frå fastlege/spesialist/behandlande psykolog er tilstrekkeleg dokumentasjon av skyssbehovet skal skolen kontakte samferdselsavdelinga.

Skolen fattar vedtak om mellombels skyss som i følge legeerklæring varer inntil 8 veker. Søknader om mellombels skyss utover 8 veker – også tidlegare innvilga søknader der det blir søkt om forlenging slik at skyssperioden overstig 8 veker - skal behandlast som søknad om varig skyss og sendast til samferdselsavdelinga for avgjerd. **Legeerklæringa skal deretter vidaresendast til samferdselsavdelinga.**

Samferdselsavdelinga legg til grunn at skyssordninga for funksjonshemma elevar skal vere trygg. Transportøren skal difor aldri gå frå elevar som treng tilsyn. Eventuell ventetid for transportør som følgje av at ein av partane ikkje møter til avtalt tid må dekkast av den som påfører ekstra ventetid.

Skyss i samband med til dømes kinodag, sjukdom o.l til tidspunkt og stader utover det som er avtalt fell utanfor fylkeskommunen sitt skyssansvar etter opplæringslova.

4. Skyssrett for særskilte elevgrupper

4.1 Lærlingar

Skoleskyssreglementet:

(Kjelde: Opplæringslova §§ 4-2, 7-2 og 13-4 samt § 3-3, 4. og 5. ledd.)

Lærlingar blir ikkje definert som elevar i følge opplæringslova og har difor ikkje rett på skyss. Lærlingar som får teoriopplæring på skolen har likevel rett på skyss i samband med denne undervisninga. Det er ein føresetnad for godkjenning av skyss at lærlingen ikkje får lønn i teoriperioden og at skyssen ikkje blir dekt av andre. Dei alminnelege reglane om ungdomskort gjeld også for lærlingar.

4.2 Hospitantar

Skoleskyssreglementet:

Elevar som på grunnlag av avtale mellom ungdomsskole/rehabiliteringsteam/ behandlingstinstitusjon og elev/føresette hospiterer i den vidaregåande skolen i eitt år før vidaregåande opplæring startar opp har ikkje rett på skoleskyss etter opplæringslova. Opphaldet i skolemiljøet på den vidaregåande skolen blir rekna som rehabilitering og ikkje vidaregåande opplæring. Skyss i samband med slik hospitering fell difor utanfor fylkeskommunen sitt skyssansvar etter opplæringslova.

Overnemnde gjeld sjølv om eleven har fullført grunnskolen.

4.3 Vaksne

Skoleskyssreglementet:

Vaksne som er tatt inn på vidaregåande skole med heimel i opplæringslova kapittel 4A har ikkje rett på skyss. Regelen om skyss i § 7-2 i opplæringslova gjeld ikkje for vaksne som fell inn under kap. 4A.

Elevar som går på kurs har ikkje krav på skyss eller godtgjering.

KOMMENTAR:

Overnemnde inneber også at vaksne som er tatt inn i vidaregåande skole på særskilte vilkår, til dømes attføring eller går på særskilte linjer spesielt oppretta for vaksne, ikkje har rett på skyss. Desse fell utanfor fylkeskommunen sitt skyssansvar etter opplæringslova.

Det er berre elevar som er tatt inn på vidaregåande skole ved den ordinære søknadsfristen på lik linje med andre elevar som har rett til skoleskyss.

4.4 Funksjonshemma internatelevar

Skoleskyssreglementet:

For funksjonshemma elevar som bur på internat dekkjer fylkeskommunen inntil 6 heimreiser pr. skoleår. Det er ein føresetnad at eleven nyttar det rimelegaste kollektive transportmiddelet, jf pkt. 2.3.

Dersom opphaldet ved skolen berre omfattar deler av skoleåret blir talet på heimreiser avkorta tilsvarande.

Fylkeskommunen fattar vedtak om heimreiser.

KOMMENTAR:

Eleven kan også søkje skolen om å få dekka utgifter ved heimreiser. Desse utgiftene blir dekka av departementet gjennom driftstilskot til skolen.

5. Skyssrett til særskilte skolar

5.1 Kompetansesentra

Skoleskyssreglementet:

Reiseutgifter i samband med opphald på kompetansesenter blir dekka av fylkeskommunen etter rimelegaste kollektive reisemåte.

Eleven må på førehand søkje om å få dekka reiseutgifter.

KOMMENTAR:

Utgreiing eller spesialundervisning blir gitt ved ulike Kompetansesentra. Ved ventetid på nærmaste senter kan eleven bli sendt til ledig plass i anna fylke. Reiseutgifter i samband med opphald på kompetansesenter blir dekka av fylkeskommunen etter rimelegaste kollektive reisemåte.

5.2 Oppfølgingstenesta

Skoleskyssreglementet:

Elever som er knytt til Oppfølgingstenesta blir rekna som ordinære elevar etter §§ 7-2 og 13-4.

5.3 Private vidaregåande skolar

Privatskolelova § 3-7:

Elevane har rett til skyss etter reglane i opplæringslova § 7-1, første og andre ledd om skyss i grunnskolen, § 7-2, første ledd om skyss i den vidaregåande skolen, § 7-3 om skyss for funksjonshemma og mellombels skadde eller sjuke og § 7-4 om reisefølgje og tilsyn. For elevar i frittstående vidaregåande skolar (privatskolar) gjeld retten til skyss, reisefølgje og tilsyn berre innanfor fylkeskommunegrensa i den fylkeskommunen der eleven bur.

Heimkommunen eller heimfylket til elevane gjer vedtak om skyss, og dekkjer utgifter etter reglane i opplæringslova § 13-4. Fylkeskommunen er klageinstans ved klage på vedtak om skyss i vidaregåande skolar.

Reglane i denne paragrafen gjeld ikkje opplæringstilbod som er spesielt organisert for vaksne.

Skoleskyssreglementet:

Elevar som tar vidaregåande utdanning ved private skolar har rett til skyss dersom undervisninga er godkjent som vidaregåande opplæring og skolen mottar statstilskot til drifta. Denne elevgruppa har rett på skoleskyss etter same reglane som elevar ved ordinære vidaregåande skolar.

Retten til skyss etter friskolelova § 3-7, gjeld for elevar i vidaregåande skole, berre innanfor fylkesgrensa.

5.4 Landslinje og statlege vidaregåande skolar

Skoleskyssreglementet:

(Kjelde: Opplæringslova §§ 7-2 og 13-4 og forskrift til opplæringslova)

Elevar som tar vidaregåande utdanning ved statlege vidaregåande skolar eller landslinjer har rett på skyss mellom heim (hybel/internat) og skole etter dei same retningslinjene som andre elevar.

5.5 Skoleplass i anna fylke

Skoleskyssreglementet:

(Kjelde: Opplæringslova § 7-2 og forskrift til opplæringslova § 10-1)

Elevar som går på vidaregåande skole i eit anna fylke enn Hordaland har rett på skoleskyss når dei oppfyller eitt av desse vilkåra:

- ✓ *dei går på ei linje som ikkje finst i Hordaland*
- ✓ *dei har søkt og ikkje kome inn på tilsvarande tilbod i Hordaland*
- ✓ *undervisninga skjer etter samarbeidsavtale mellom fylkeskommunane*
- ✓ *elevplassen deira er kjøpt av Hordaland fylkeskommune*

KOMMENTAR:

Eleven får søknadsskjema ved å vende seg til samferdselsavdelinga eller til skolen. Skjema skal sendast til samferdselsavdelinga og skal vere attestert av skolen eleven går på.

6. Skyss i skoletida

Skoleskyssreglementet:

Skyss av elevar i skoletida mellom ulike undervisningsstader, som til dømes kjøring til gymnastikk og bading, fell utanfor fylkeskommunen sitt skyssansvar etter opplæringslova kap. 7, jf. kap. 13. Det same gjeld transport i samband med utflukter, ekskursjonar og liknande.

KOMMENTAR:

Retten til skoleskyss etter opplæringslova kap. 7 og 13 er definert som ei tur/retur reise mellom heim og skole. Reiser med andre formål – sjølv om dei startar frå skolen etter skoleslutt – blir ikkje rekna som skoleskyss og fell utanfor fylkeskommunen sitt skyssansvar etter opplæringslova. Døme på skyss som ikkje blir dekkja er skyss til behandling, arbeid og fritidsgjeremål.

7. Skyss ved manglande kollektivtilbod

7.1 Generelle reglar

Forskrift til opplæringslova § 10-1, 2. ledd:

Fylkeskommunen kan velje om eleven skal få gratis skyss eller full skyssgodtgjering.

Forskrift til opplæringslova § 10-2:

Eleven har rett til full skyssgodtgjering i dei tilfella fylkeskommunen ikkje gir tilbod om gratis skyss. Full skyssgodtgjering inneber at dei naudsynte faktiske skysskostnadane for eleven blir dekte. Val av transportmiddel skal avklarast med fylkeskommunen så snart som mogeleg etter at eleven har fått tildelt skoleplass. Kostnadane skal dokumenterast. Dersom det ikkje er mogeleg å avklare val av transportmiddel før skolen tar til, må fylkeskommunen likevel dekkje elevens sine dokumenterte faktiske og naudsynte skysskostnader i perioden fram til slik avklaring skjer.

Ved bruk av privat bil, skal skysskostnadane bli dekte etter satsane for dekning av utgifter ved reise for undersøking og behandling, jf. forskrift 11. mars 1997 nr. 211. Eventuelle naudsynte kostnader som er større enn det satsen dekkjer, må dokumenterast. Slike kostnader kan mellom anna vere betaling av bompengar og ferjeturar.

Skoleskyssreglementet:

Når eleven har rett på skyss etter kap. 2, men ikkje har eit høveleg skysstilbod, jf. kap. 10.3 og 10.4, kan fylkeskommunen anten organisere eit særskilt skysstilbod eller gi full skyssgodtgjering til eleven/føresette. Fylkeskommunen har avgjerdsmynde i slike saker.

Særskilt skyssordning skal vere godkjent på førehand av fylkeskommunen. Skyssen kan gjelde heile eller deler av skolevegen.

All skoleskyss som ikkje følgjer ordinert rutetilbod er å rekne som særskilt skyss.

7.2 Søknadsfrist

Skoleskyssreglementet:

Eleven må søkje til fylkeskommunen om særskilt skyss.

Fristen for å søkje om særskilt skyss er:

- a. for skyss mellom heim og skole ein månad etter skolestart*
- b. for skyss mellom heim og praksisstad 2 veker før praksis tar til.*

For søknader som er mottatt seinare enn fristen vil det bli gitt godtgjering f.o.m. den dato fylkeskommunen mottar søknaden.

Val av transportmiddel må vere avklara med samferdselsavdelinga før skyssen blir sett i gang. Skyss som blir sett i gang utan samferdselsavdelinga si godkjenning blir ikkje dekkja.

Eleven pliktar sjølv å sjå til at fristen blir halden

KOMMENTAR:

Søknader om særskild skyss skal gjerast elektronisk via www.hordaland.no/skoleskyss.

Det er svært viktig at felta blir korrekt utfylt. Ein del felt er obligatorisk, dvs at ein får ikkje sendt inn søknad utan at visse felt er utfylt. Reglane i forvaltningslova gjeld elles med omsyn til saksbehandlingstid.

Ein må søkje på nytt kvart skoleår. Skyss som blir sett i gang utan samferdselsavdelinga si godkjenning blir ikkje dekkja. Dette gjeld også for dei som har fått godkjent skyss tidlegare år. **NB: Ein legeerklæring kan gjelde for fleire skoleår dersom dette er spesifisert i legeerklæringa (inntil 5 år).**

For bruk av privat skyssmiddel i samband med praksisutplassering må det søkjast så tidleg som mogeleg etter at skolen har fått oversikt over kvar elevane skal utplasserast. Dette er viktig for å få ei avklaring av skyssen før praksisperioden tar til.

Det blir ikkje betalt ut godtgjering tilsvarande det bruk av offentleg skyssmiddel ville ha kosta, til elevar som i staden for buss ønskjer køyre med privat bil eller moped.

Elevar som ikkje bur i eit ungdomskortområde, og som nyttar rimelegaste ordinære rutetilbod til/frå praksisstaden i Hordaland treng ikkje å søkje om dette. Elevane må bruke rimelegaste kollektive reisemåte – **ikkje ungdomskort** ! Dersom ein elev skal reise på same strekning i praksisperioden som til/frå skolen kan skolereisekortet brukast, evt. med tillegg av ei eller fleire soner i perioden. Dette vil vere rimelegare enn om eleven får eit eige kort for praksisperioden.

Hovudregelen er at elevane sjølv legg ut kostnadene for reiser i praksisperioden og sender inn refusjonskrav saman med kvitteringar for kjøp av kort/billetter. Ved lengre praksisperiodar der det blir vanskeleg for elevane å legge ut sjølv kan skolen rekvirere kort for elevane. Skolen skal i så tilfelle nytte skjema 5. Det kan også avtalast med samferdselsavdelinga at ein sender inn refusjonskrav fleire gangar i praksisperioden, til dømes til elevar med høge skyssutgifter grunna lang køyreveg, bompengar, ferje m.m.

Skolen si saksbehandling av søknad om særskilt skyss:

Tilsette på skolane har oftast god kjennskap om lokale tilhøve om skyss. Samferdselsavdelinga finn det formålstenleg å nytte denne kunnskapen for å gjere saksbehandlinga av særskilt skyss meir effektiv og korrekt.

Skyssansvarlig på skolen skal vurdere søknadane slik:

Positiv tilråding	Skyssansvarleg rår til at søknaden blir innvilga og sender søknaden til samferdselsavdelinga for avgjerd.
Tvil	Dersom skyssansvarleg er i tvil om eleven har rett på særskilt skyss skal søknaden sendast til samferdselsavdelinga for avgjerd. Skyssansvarleg kan eventuelt tilrå avslag på søknaden og sende søknaden til samferdselsavdelinga for avgjerd.
Avvise	Openbare grunnlause søknader kan avvist utan sakshandsaming. For eksempel viss søkar ikkje er elev på skolen.

8. Refusjon av utgifter

Forskrift til opplæringslova § 10-1, 2. ledd:

Fylkeskommunen kan velje om eleven skal få gratis skyss eller full skyssgodtgjering.

Forskrift til opplæringslova § 10-2, 1. ledd, 1. setning:

Eleven har rett til full skyssgodtgjering i dei tilfella fylkeskommunen ikkje gir tilbod om gratis skyss.

Forskrift til opplæringslova § 10-2, 2. ledd:

Ved bruk av privat bil, skal skysskostnadane bli dekte etter satsane for dekning av utgifter ved reise for undersøking og behandling, jf. forskrift 11. mars 1997 nr. 211. Eventuelle naudsynte kostnader som er større enn det satsen dekkjer, må dokumenterast. Slike kostnader kan mellom anna vere betaling av bompengar og ferjeturar.

Skoleskyssreglementet:

Fylkeskommunen kan velje om eleven skal få gratis skyss eller full skyssgodtgjering. Skyssgodtgjering blir gitt etter Rikstrygdeverket sine satsar for kjøring til behandling, jf. forskrift 11.mars 1997 nr. 211.

Satsane er for tida:

<i>Eigentransport (bil, sykkel, moped e.l.)</i>	<i>kr. 1,90 pr. km</i>
<i>Forsyrtartransport</i>	<i>kr. 1,90 pr. km</i>
<i>Passasjertillegg pr. passasjer</i>	<i>kr. 0,30 pr. km</i>
<i>Bompengar/ferje med meir</i>	<i>i følgje kvittering</i>

Minstetakst for eigentransport og forsyrtarskyss er kr. 50,- pr. tur – maksimalt ei tur/retur reise pr. dag.

Refusjon av reiseutgifter for faktisk utført skyss blir utbetalt etterskotsvis etter at skolehalvåret er avslutta.

KOMMENTAR:

For alle refusjonar av utgifter til skoleskyss skal skjema 6 nyttast. Eleven fyller ut skjema i samråd med skolen. Skolen ser til at skjema er fullstendig utfylt, kontrollerer og attesterer for at opplysningane er korrekte. Innsende skjema som ikkje er utfylt eller som ikkje er fylt ut på korrekt måte blir returnert.

Alle utgifter utover kilometergodtgjering må dokumenterast. Dokumentasjonen skal kontrollerast av skolen. Berre dokumenterte utgifter blir refundert.

Skyssutøvar som kjører eins ærend får dekka reise både tur og retur.

Eleven får dekka skyss etter rimelegaste kollektive reisemåte. Utgifter utover dette må vere godkjent av samferdselsavdelinga på førehand.

Har eleven nytta eit dyrt skyssopplegg (til dømes drosje eller fly) utan godkjenning på førehand får vedkommande ikkje dekka skyssen.

Reglane i forvaltningslova med omsyn til saksbehandlingstid gjeld også her.

9. Eleven sin heim

9.1 Innleiing

Skoleskyssreglementet:

Retten til skoleskyss gjeld mellom heim og skole.

KOMMENTAR:

Ulike typar bustad kan godkjennast som heim i samband med rett til skoleskyss. Til dømes blir fosterheim, avlastningsheim og asylmottak rekna som eleven sin heim. Ved opphald i fosterheim må vedtak om varig plassering liggje føre før fylkeskommunen sitt skyssansvar etter opplæringslova gjer seg gjeldande. Berre skyss til avlastningsheim som følgje av kommunalt enkeltvedtak gir rett til skoleskyss til/frå avlastningsheimen. Private avtalar om avlastningsopphald hos vener, støttekontakt og liknande, som ikkje har heimel i enkeltvedtak, fell utanfor fylkeskommunen sitt skyssansvar etter opplæringslova.

Ved delt bustad blir begge adressene rekna som eleven sin heim. Dette gjeld ikkje ved utvida samværsrett jf. pkt. 9.3. Delt bustad skal dokumenterast før skyss til/frå begge heimane blir godkjent.

9.2 Eleven sin bustad

Skoleskyssreglementet:

Eleven si folkeregistrerte adresse blir normalt oppfatta som heim, jf. også punktet nedanfor om delt bustad.

9.2.2 Delt bustad

Skoleskyssreglementet:

(Kjelde: Brev frå Utdanningsdirektoratet av 13.04.07.)

Ved delt bustad har eleven rett til fri skoleskyss frå begge foreldra og til/frå skolen etter reglane i kap. 2. Delt bustad ligg føre når elevar bur like mykje hos kvar av foreldra og dette er skriftleg dokumentert.

Eleven har ikkje rett til fri skoleskyss i samband med vanleg samværsordning. Dette gjeld også ved utvida samvær.

KOMMENTAR:

Det må føreligge dokumentasjon på at eleven bur like mykje hos begge foreldra. Dette må vere underteikna av begge føresette.

Delt bustad må ikkje forvekslast med utvida samværsordning.

Dersom den eine adressa ligg innanfor eit ungdomskortområde har eleven ikkje rett til skoleskyss. Om eleven bur utanfor ungdomskortområde gjeld reglane i pkt 2.1.

Dersom delt bustad/delt dagleg omsorg fører til at eleven bur i to fylke er det fylket som eleven er folkeregistrert i som er ansvarleg for skyssen.

9.3 Hybel

Skoleskyssreglementet:

Dersom eleven bur på hybel blir dette rekna som eleven sin heim. Eleven får ikkje dekka heimreiser til foreldra sin bustad.

KOMMENTAR:

Elevar som flyttar heim i løpet av skoleåret får rett på skyss frå foreldra sin heim. Eleven må i så tilfelle seie frå seg eit eventuelt bortebruarstipend. Skolen sender melding til Statens Lånekasse ved flytting.

9.4 Fosterheim

Skoleskyssreglementet:

Fosterheim i eige fylke:

Skyss mellom fosterheim og skole blir handsama etter gjeldande skyssreglar.

Dokumentasjon om varig plassering i fosterheim kan krevjast.

Fosterheim i anna fylke:

Dersom eleven ikkje kan nytte offentleg kollektivtransport må skyssmiddel avklarast i samarbeid mellom heimfylket og fylket der eleven bur.

Det formelle og økonomiske ansvaret for skoleplass og skoleskyss er lagt til det fylket der eleven hadde bustadadresse då vedtaket om omsorgsovertaking blei fatta.

9.5 Avlastningsheim

Skoleskyssreglementet:

(Kjelde: Brev frå KUF til Statens Utdanningskontor i Buskerud dagsett 02.08.95)

Funksjonshemma elevar har rett til skyss mellom heim og opplæringsstad uavhengig av avstand, jf. opplæringslova § 7-3. Funksjonshemma elevar har rett til nødvendig skyss også når dei i periodar med heimel i kommunalt enkeltvedtak oppheld seg utanfor heimen, til dømes ved opphald i avlastningsheim.

KOMMENTAR:

Kopi av kommunalt enkeltvedtak om avlastning må leggjast fram i samband med søknad om skyss til/frå avlastningsheim. Skyss til/frå støttekontakt eller private ordningar fell utanfor fylkeskommunen sitt skyssansvar etter opplæringslova.

10. Skysstandard

(Kjelde: Merknader til Ot prp nr 46 (1997-98) til § 7-2)

10.1 Planlegging av skysstilbod

Skoleskyssreglementet:

Fylkeskommunen må ha rimeleg tid til å planleggje, tilretteleggje og iversette skyssen. Dette inneber at søkjaren må akseptere at det tar noko tid før skysstilbodet blir etablert.

Elevar og føresette har saman med fylkeskommunen eit ansvar for at val av transportløyising blir avklart raskast mogeleg etter inntak på vidaregåande skole. Mellombelse løysingar som blir iverksett ved skolestart er ikkje førande eller bindande for det endelege vedtaket om skoleskyss.

Fylkeskommunen avgjer om skyss av fleire elevar skal samordnast. Endringar av skyssløyising kan difor bli iverksett av fylkeskommunen på kort varsel.

KOMMENTAR:

Skolen og elevane kan sjølv bidra med å få avklara skyssen innan skolestart ved å sende inn søknad om skyss så tidleg som mogeleg. Dersom det er god grunn til å tru at ein elev har rett til ekstraskyss bør søknad sendast inn snarast råd, sjølv om ikkje alle opplysningane til søknaden (t.d. timeplanen) enno er klar.

10.2 Fleksibel timeplan

Skoleskyssreglementet:

Skyssretten er knytt til skolen si faste ordinære startid og sluttid, og ikkje til elevane sin timeplan.

Elevar som har uregelmessig skoletid, til dømes blokkdagar eller fleksitid, har ikkje rett på eit skysstilbod som er innanfor grensene av akseptabel gang- og ventetid (jf. pkt.10.4).

10.3 Akseptabel gangavstand

Skoleskyssreglementet:

Dersom avstanden mellom heim og skole overstig 6000 meter (ein veg) utløyser det rett til fri skoleskyss med dei unntaka som er kjem fram i kap 1. Det er ein føresetnad at elevar kan gå ein rimeleg distanse til oppsamlingsplass. Kva som er rimeleg distanse blir avgjort etter ei konkret vurdering.

Det blir lagt til grunn at skyssen i utgangspunktet skal dekkje størstedelen av totaldistansen mellom heim og skole.

KOMMENTAR:

Elevar som har over 3000 meter til busshaldeplass kan søkje om særskilt skyss på denne strekninga. I vurdering av søknaden blir desse momenta vektlagt:

- avstand
- framkomst på veg (til dømes skilnad mellom vinter- og sommarføre)
- kostnad ved særskilt skyss

Grensa på 3000 meter er berre rettleiande og vil i kvart einskild tilfelle bli vurdert mot eventuelle ventetider på offentleg transport og mot kostnader med ekstraskyss.

10.4 Akseptabel ventetid

Skoleskyssreglementet:

For å kunne organisere ein skoleskyss som er rasjonell og økonomisk forsvarleg må elevar rekne med å ha noko ventetid kvar dag. Akseptabel ventetid blir i utgangspunktet rekna for å vere ein time venting både formiddag og ettermiddag kvar dag heile veka.

KOMMENTAR:

Ventetidsgrensa er rettleiande. Ved behandling av søknad blir desse momenta vektlagt:

- kor lenge må eleven vente, og kor mange dagar i veka/året
- kvar eleven må vente (på skolen, ute, i venterom)
- kostnad ved ev. særskilt skyss

10.5 Reiseavstand og reisetid

Skoleskyssreglementet:

Lang reisetid og lang reiseavstand gir ikkje rett til særskilt skyss.

10.6 Reisefølgje og tilsyn

Skoleskyssreglementet:

(Kjelde: Opplæringslova § 7-4 jf. 14-4 og merknader i Ot prp nr 46 (1997-98) til §§ 7-4 og 13-4)

Ved behov har fylkeskommunen ved skolen/opplæringsavdelinga ansvar for tilsyn med elevar som får ventetid før eller etter undervisninga, det vil seie i ventetida mellom undervisninga og transport. For å kunne gjere bruk av skyssordninga kan enkelte elevar ha behov for både tilsyn og reisefølgje.

11. Reglar for bruk av skolereisekort

11.1 Generelle regler

Skoleskyssreglementet:

Elevar som bur i eit område utan tilfredsstillande kollektivtilbod på fritida og som oppfyller vilkåra for gratis skoleskyss blir tildelt skolereisekort. Det same gjeld elevar i den vidaregåande skolen som bur i eit ungdomskortområde som er fylt 20 år. Skolereisekortet gjeld for eit skoleår/skolehalvår.

Skolereisekortet gjeld for reiser mellom bustad og skole/praksisstad. Kortet er tilpassa skoleruta for den vidaregåande skolen.

Skolereisekorta har følgjande bruksavgrensingar:

- ✓ *Korta kan nyttast til 2 - to - reiser pr. skoledag med eventuell omstigning.*
- ✓ *Korta er gyldige mellom kl. 05.00 og kl. 23.00*
- ✓ *Korta er sperra for reiser i helger og feriar.*
- ✓ *Korta gjeld for maksimalt 190 skoledagar.*

KOMMENTAR:

Elevar under 16 år når skoleåret tar til som bur i eit ungdomskortområde:

Elevar under 20 år, medrekna elevar under 16 år, som bur i eit ungdomskortområde har ikkje rett på gratis skoleskyss. Desse elevane kan kjøpe ungdomskort til skoleskyssen.

Endringar i løpet av skoleåret:

Elevar med skolereisekort som sluttar, eller av andre grunnar går ut av skyssordninga midt i skoleåret, må levere skolereisekorta frå seg på skolen. Det er svært viktig at skolane melder frå til rutelaget/Skyss umiddelbart. Dette for at kortet kan sperrast for vidare bruk.

Når ein elev som har skolereisekort flyttar må skolen sende melding til rutelaget/Skyss.

Når ein elev bytter skole må skolen sende melding til rutelaget/Skyss dersom eleven framleis skal ha kort med same rutelag. Dersom eleven skal ha kort med eit anna rutelag, må den

"gamle" skolen sende sluttmelding til det rutelaget eleven har brukt til no, medan den nye skolen må sende ny bestilling til det nye rutelaget/Skyss.

11.2 Tap og hærverk

Skoleskyssreglementet:

Berre skolereisekort som gjeld for eitt skolehalvår eller meir blir erstatta ved tap. Tap av ungdomskort/UngdomSkyss blir ikkje erstatta.

- ✓ *Melding om tapte eller øydelagde kort skal gå gjennom skolen til rutelaga/Skyss.*
- ✓ *Eleven vil få nytt kort snarast råd.*
- ✓ *Det blir ikkje gitt refusjon for tap av rabattkort og verdikort.*

KOMMENTAR:

Når ein elev misser skolereisekortet må skolen informere ruteselskapet/Skyss om dette snarast.

Eleven vil få nytt kort snarast råd etter at selskapet har mottatt melding om tap. Kort som er meldt tapt blir sperra og kan ikkje brukast seinare om eleven finn det att.

11.3 Misbruk

Skoleskyssreglementet:

Misbrukte kort blir dregne inn. Ved misbruk av skolereisekort må ein betale tilleggskost, jf. takstreglementet for bil- og båtruter i Hordaland.

12. Avgjerd og klagerett

12.1 Enkeltvedtak

Skoleskyssreglementet:

Fylkeskommunen si avgjerd om elevane sin rett til skoleskyss er enkeltvedtak jf, reglane i forvaltningslova. Dette medfører mellom anna at:

- ✓ *Vedtaket ikkje kan omgjerast utan særskilt grunn*
- ✓ *Avslaget må meldast til eleven skriftleg, med opplysning om klagerett.*

Vedtaket gjeld, dersom anna ikkje er spesifisert, for eitt skoleår om gangen.

KOMMENTAR:

Mellombelse løysingar, som til dømes mellombels skolereisekort og mellombels oppsett drosjeskyss, er ikkje eit enkeltvedtak og er såleis ikkje bindande.

12.2 Klagerett

Skoleskyssreglementet:

(Kjelde: Forvaltningslova §§28 og 29)

Etter forvaltningslova § 28 kan enkeltvedtak påklagast av ein part eller annan med rettsleg klageinteresse i saka. Den fylkeskommunale klagenemnda er klageinstans.

I følgje forvaltningslova § 29 er klagefristen 3 veker rekna frå det tidspunkt underretning om vedtaket er kome fram til parten.

Klagen blir attestert av skolen og skal sendast til samferdselsavdelinga.

Alle klager i saker om skoleskyss blir behandla av samferdselsavdelinga i første instans som kan gjere om vedtaket eller stadfeste det. Dersom samferdselsavdelinga opprettheld vedtaket blir klagen sendt til den fylkeskommunale klagenemnda som tar endeleg avgjerd i saka, jf. forvaltningslova § 28, 2.ledd.

KOMMENTAR:

Elev/føresette er part i saka. Skolen og andre offentlege instansar er ikkje part i saka og har ikkje rettsleg klageinteresse.

Dersom eleven klagar og samferdselsavdelinga opprettheld vedtak blir klagen sendt vidare til den fylkeskommunale klagenemnda for avgjerd.

Samferdselsavdelinga kan nytte vurdering frå rådgivande lege i samband med saksbehandlinga av skoleskyss saker. Dette gjeld i saker der eleven har søkt om særskilt skyss på grunn av medisinske tilhøve.

Dersom rådgivande lege har vore nytta i første instans behandling av saka og vedtaket blir påklaga, blir saka sendt til ytterlegare 2 rådgivande legar i samband med klagebehandlinga.

12.3 Informasjonsplikt

Skoleskyssreglementet:

Som forvaltar av ein lovfesta rett til skoleskyss har fylkeskommunen plikt til å informere elevane om deira rettar.

KOMMENTAR:

For å kunne handheva regelverket til dømes med omsyn til søknadsfrist og krav til dokumentasjon av utgifter er det ein føresetnad at eleven har fått informasjon om kva reglar som gjeld. Skolen skal difor levere ut informasjonsbrosjyre til alle elevane ved skolen.

DEL 2: Førebuing av eit nytt "skoleskyssår"

Informasjon til elevar

Skolen får tilsendt følgjande skyssmateriell før skolestart:

- ✓ "Skoleskyss" - ein brosjyre som gir generell informasjon om skoleskyss. Denne foldaren skal leverast ut til alle elevar ved skolen. Foldaren gir informasjon om skyss mellom heim og skole, ved praksisutplassering, ved skade og om refusjon av skyssutgifter m.m.
- ✓ "Individuell tilrettelagt skoleskyss: rettleiing til elev, føresette og skole". Foldaren er laga til funksjonshemma elevar som nyttar drosjeskyss til/frå skolen.
- ✓ "Særskild skoleskyss elektronisk søknad": Rettleiing til elevar og føresette om søknad om særskild skyss på internett. Foldaren skal delast ut til alle som vil søke om særskild skyss pga skade/funksjonshemming, i samband med avlastning, eller pga manglande busstilbod mellom heim og skole.
- ✓ Skoler i aktuelle område vil få nærare informasjon frå Skyss.

Automatisk avstandsmåling

Avstanden mellom heim og skole blir målt digitalt for alle elevar ved offentlege skoler. Opplysningar om avstand ligg i elevregisteret på IST. Skolen må nytte desse opplysningane kritisk av di det kan ligge føre feil. Ved tvil må samferdselsavdelinga kontaktast.

Avstanden er målt mellom eleven si folkeregistrerte adresse og skolen. For elevar som bur andre stader enn på denne adressa, til dømes på hybel, vil avstanden ikkje vere rett.

Dei private skolane skal i tvilstilfelle kontakte samferdselsavdelinga for å få informasjon om avstand for einskilde elevar. Skolane kan òg nytte tidlegare tilsendte kart som syner 6000 meter grensa frå skolen.

Søknad om skolereisekort

Utanfor Skyss sine områder:

Straks skolen startar skal elevar som ønskjer å søkje om skolereisekort få utdelt skjema 1. Skolen må kontrollere slike søknader mot tilsendt oversikt med inndeling av elevar i/utanfor ungdomskortområde.

For skolar med tilknytning til IST-Extens ligg skjema 1 inne i rapport: SKJEMA1.RPT. Skjema finn ein og på Internett, på www.hordaland.no/skoleskyss. Skyssansvarleg på skolen avgjer om eleven bur over 6000 meter frå skolen og om eleven dermed har rett på skyss.

Rett på skyss:	
Ja	Skolen bestiller skolereisekort til eleven (sjå "bestilling av kort")
Nei	Skolen fyller ut skjema 1 med avslag («skolen si behandling av søknad»), og gir eleven ein kopi. (Skjema hentast på www.hordaland.no/skoleskyss)
Tvil	Ved tvil om avstand skal skolen kontakte samferdselsavdelinga.

Innanfor Skyss sine områder:

Ved skolestart skal elevar som har rett på skyss få utdelt skolereisekort på skolen. Skyssansvarleg på skolen avgjer om eleven bur over 6000 meter frå skolen og om eleven bor innan eller utanfor ungdomskortområde.

Rett på skyss:	
Ja	Skolen deler ut skolereisekort til eleven
Nei	Skolen fyller ut skjema 1 med avslag («skolen si behandling av søknad»), og gir eleven ein kopi. (Skjema hentast på www.hordaland.no/skoleskyss)
Tvil	Ved tvil om avstand skal skolen kontakte samferdselsavdelinga.

Elevar under 20 år som bur i eit ungdomskortområde og som søker om skoleskyss skal ha avslag på søknad.

Bestilling av kort

Elektronisk bestilling:

Skolereisekort skal bestillast elektronisk når følgjande vilkår er oppfylt:

- ✓ eleven nyttar berre buss/ferje
- ✓ eleven har bustad i område med elektronisk billettering
- ✓ bestillinga er klar innan fristen **tirsdag 2 september kl. 15.00.**

Dersom skyssen ikkje oppfyller alle desse vilkåra må skolereisekortet bestillast manuelt (sjå neste kap.).

Ungdomskort/UngdomSkyss: Elevane kjøper dette direkte hos rutelaga, med unnatak av dei områda Skyss organiserar. Sjå **www.skyss.no**.

Dei offentlege skolane nyttar IST for elektronisk bestilling. Formatet er slik at rutelaga og Skyss kan laste opplysningane (bestillinga) direkte inn i sine system.

Bruk av IST (gjeld utanfor Skyss sine områder):

Ved skolestart ligg namn og adresse til elevane inne i IST-skole. Søknadsskjema om skolereisekort lagar ein ved å ta utskrift av rapport SKJEMA1.RPT. Søknadsskjema skal skrivast ut for kvar klasse og kjem ut ferdig utfylt med namn og adresse til eleven.

Skjema 1 skal delast ut i klassen. Elevar som vil søkje om skolereisekort skriv under på skjemaet og leverer dette tilbake til skyssansvarleg på skolen.

Skolen skal føre inn følgjande opplysningar på 'Diversefliken' i IST skole for elevar som har rett på skyss:

- ✓ Stoppestad (takstsona eleven bur i)
- ✓ Transportselskap
- ✓ Bestilling av kort: **E** (elektronisk bestilling), **M** (manuell bestilling)

Takstzone – sjå kart med takstsoner på www.hordaland.no

For kontroll (samleliste) nyttar ein rapport TRANSN78.RPT.

NB! Frist for elektronisk bestilling er tirsdag 1. september kl. 15.00

Skolen må ha lagt inn alle opplysningar om skyss innan fristen ovanfor. Dersom feltet for bestilling er tomt blir det ikkje bestilt kort til eleven.

Alle bestillingar som blir gjort etter denne datoen må skje manuelt direkte frå skolen til rutelag eventuelt Skyss (e-post/faks/ordinær postgang).

Manuell bestilling:

Av skolereisekort:

Dersom vilkåra ovanfor ikkje er oppfylt må skolereisekortet bestillast manuelt, dvs. direkte frå skolen til rutelaget. Skyss har egne rutinar for bestilling. Sjå www.skyss.no.

Døme på bestilling som må gjerast manuelt:

- ✓ søknaden frå eleven kjem inn seint og er ikkje klar innan fristen
- ✓ eleven bur ikkje i område med elektronisk billettering

Mellombels skolereisekort

(Gjeld ikkje Skyss sine områder):

Elevar som har fått innvilga skoleskyss får utdelt mellombels skolereisekort. Skolen må lage ein oversikt over kven som får utdelt mellombels kort og over kva dato dei mottok kortet. Når skolen har fått dei ferdige korta frå rutelaga leverer skolen korta ut til elevane mot at eleven leverer inn mellombels kort og signerer på at dei tar imot skolereisekortet.

Korta er gyldig i fire veker frå dei blir nytta første gang. Elles verkar dei på same måte som ordinære skolereisekort. Korta blir sperra for bruk etter 30. september.

Kvar elev får berre utdelt eitt mellombels skolereisekort. Tapte og øydelagde kort blir ikkje erstatta. For å unngå misbruk skal elevar som melder kortet tapt ikkje få utlevert permanent skolereisekort før 4-vekers-perioden er ute.

Elevar som har mista retten til skolereisekort på grunn av samordninga med ungdomskort skal ikkje ha mellombels skolereisekort.

Kvittering for mottak av skolereisekort:

Elevane skal kvittere for mottak av skolereisekort. Etter at skolane har tatt kopi til eige bruk skal lista sendast i retur til ruteselskapa/Skyss. Dette skal gjerast seinast 4 veker etter at lista er mottatt.

Skyss på særskilte strekningar

Tog/ Kombinasjonskort:

Nokre elevar nyttar både buss og tog til skolen. Desse kan få eit kombinasjonskort.

Kombinasjonskort kan innvilgast på følgjande strekningar:

- ✓ frå Arna til Voss,
- ✓ frå Raundalen til Voss
- ✓ frå Dale til Bergen
- ✓ frå Bergen til Arna
- ✓ frå Arna til Bergen.

Kombinasjonskortet må bestillast manuelt av di eleven treng bilde.

Ordninga med kombinasjonskort gjeld ikkje elevar som reiser med tog heile strekninga mellom Voss og Bergen og som har buss i tillegg. Desse elevane må ha to kort, eitt reint NSB-kort med foto og eit skolereisekort til buss. I desse tilfella skal skolen bestille skolereisekortet med buss elektronisk.

Tog-kort mellom Arna – Bergen skal bestillast på *Skjema 1* til Arna stasjon. For alle andre strekningar skal kortet bestillast på *Skjema 1* til NSB sitt hovudkontor i Bergen (sjå adresse bak i boka).

I dei tilfella der eleven meiner det rimelegaste alternativet ikkje passar må det søkjast om anna reisealternativ til samferdselsavdelinga. Dette vert rekna som "søknad om særskild skyssordning mellom heim og skole". Søknader om særskild skyss skal gjerast elektronisk via søknadssida på www.hordaland.no/skoleskyss.

Askøy - Bergen:

Elevar som reiser mellom Askøy og Bergen kan velje den reisemåten som høver best med skoletidene - båt, buss eller begge delar.

Kortet skal bestillast elektronisk.

Kystbussen til Stord:

Ungdomskortet gjeld på Kystbussen på strekninga Bergen – Stord – Haugesund

Ferjestrekningar:

Elevar som reiser med Tide sine ferjer treng ikkje bilde. Dei skal nytte skolereisekortet på ferja. Bestillinga skal sendast inn som for eit ordinært skolereisekort, dvs. elektronisk bestilling.

Individuelt tilrettelagt skyss

Søknader om særskild skyss skal gjerast elektronisk via www.hordaland.no/skoleskyss. Skolen mottok søknadene på "sin side" ved å logge seg inn i systemet med si innmeldte e-postadresse og passord på;

<http://www.skoleskyss.hfk.no/start/skole>

Dette gjeld søknad om særskild skoleskyss ordning i grunna;

- varig funksjonshemming (medrekna skole - avlastningsheim)
- mellombels skade/sjukdom
- manglande rutetilbod

Saksgangen er i prinsippet som tidlegare. Elev eller føresett (eventuelt med skolen sin hjelp) søker om skyss frå nettsida. Søknaden blir sendt til skolen. Skolen gjer ein "behandling" av søknaden før den blir vidare sendt til samferdselsavdelinga. Skolen sin behandlinga er;

- å ettersjå at opplysningane i søknaden er rett (endre hvis noko er feil)
- fyller ut timeplan på eleven
- fyller ut legeerklæring på eleven

Varig funksjonshemming:

Skyssen for varig funksjonshemma elevar skal meldast inn straks skolen veit om behovet. Innmeldinga skal gjerast til samferdselsavdelinga. **Søknadsfristen for elevar med skoleplass er 15. juni.**

Mellombels skade:

Skolen har fullmakt til å innvilge og bestille skyss ved mellombels skade når gyldig sakkunnig uttale ligg føre. Avgjerdsfullmakta gjeld likevel berre når skyssbehovet er klart definert i legeerklæringa og når skyssen ikkje varer i meir enn 8 veker samanhengande. Mellombels skoleskyss utover 8 veker skal behandlast som varig skyss og sendast til samferdselsavdelinga for avgjerd.

Dersom eleven treng drosje skal skolen først undersøkje om:

- ✓ det finst ekstraskyss i området som kan kombinerast med den mellombelse skyssen
- ✓ om eleven/medelev/føresette kan utføre skyssen mot godtgjering (sjå satsar i pkt. 8 i skyssreglementet).
- ✓ merk: dersom skyssen vil overstige kr. 500,- pr. elev pr. veg skal samferdselsavdelinga kontaktast !

Dersom ingen av alternativa ovanfor er mogeleg bestiller skolen skyss frå transportør. Legeerklæring skal sendast til samferdselsavdelinga.

Takstane i forskrift om maksimalpris for kjøring med drosje skal nyttast. Faktura skal sendast direkte frå transportør til samferdselsavdelinga. Taksameterkvitteing skal leggjast ved.

Manglar eleven eit rutetilbod?

Dersom eleven ikkje har eit rutetilbod som er innanfor vilkåra i kap. 10 kan eleven søkje om særskilt skyssordning. Dette må gjerast snarast mogeleg, og innan gjeldande søknadsfrist.

Sjå kap. 7 og 10 i reglementet for meir informasjon.

DEL 3: Nyttig informasjon

Kontaktpersonar:

Fylket er delt inn i regionar med egne saksbehandlarar på samferdselsavdelinga.

Område	Samferdselsavdelinga
Sunnhordland, Voss, Fusa, Os	Kathrine Sundt
Nordhordland, Osterøy, Samnanger, Hardanger, Årstad, Fana, Åsane, Ytrebyda bydel	Knut Djuve
Askøy, Sotra, Øygarden, Vaksdal, Arna, Bergenhus, Fyllingsdalen, Laksevåg bydel	Gunhild Raddum

På kvar skole er det ein eller fleire skyssansvarlege. Desse har fullmakt til å behandle ein del skoleskyss saker. Den skyssansvarlege på skolen har fullmakt til å behandle skoleskyss saker, til dømes bestille mellombels skoleskyss og attestere på søknader og refusjonskrav.

Nyttige adresser:

Namn	Adresse	Telefon/ faks	E-postadresse	Kontaktperson
Samferdsels-avdelinga	Agnes Mowinckelsg. 5 Postboks 7900 5020 Bergen	tlf. 55 23 93 63 faks.55 23 93 59	samf@post.hfk.no	Knut Djuve Gunhild Raddum Kathrine Sundt
Tide Reiser	Møllendalsveien 1A Postboks 6300 5983 Bergen	tlf. 55 55 44 33		
Tide-Buss hovudkontor	Møllendalsveien 1A Postboks 6300 5983 Bergen	tlf. 55 23 87 00 faks.55 23 87 01	kort@tide.no	Kåre Enes Jette Hansen (vedk. skolekort)
Skyss	Postadresse: Postboks 7900 - 5020 Bergen Besøksadresse: Vestre Strømkaien 9 - 5008 Bergen	tlf: 55 23 95 50 faks: 55 23 95 20	skoleskyss@skyss.no	
NSB	Strømgaten 4 5015 Bergen	tlf. 91 66 60 64 faks. 55 96 60 91	henningli@nsb.no	Henning Lirhus
Concordia	Vabakken 5411 STORD	Tlf. 934 30 700	stig.myklevold@concordiabus.no	

**REFUSJON AV UTGIFTER TIL SKOLESKYSS****BRUK BLOKKBOKSTAVAR / SKRIV TYDELEG****ELEV:**

Etternamn, fornamn		Født
Adresse (evt. namn på stad)	Postnr.	Poststad

SKOLE:

Skole	Klasse	Kommune
-------	--------	---------

SKYSS:

Skyssen er godkjend av samferdselsavdelinga, dato		Skyssen har samband med skade/sjukdom <input type="checkbox"/> Ja <input type="checkbox"/> Nei	
Skyssperiode Frå dato:	til dato:	Strekning Frå stad:	til stad:
Km <u>ein</u> veg	Totalt kjørte km.	Turar pr. dag <input type="checkbox"/> Morgon <input type="checkbox"/> Ettermiddag	Tal på passasjerar

Skyssbehovet har vore mellom

Heim - skole Heim - praksisstad

Heim - busstopp

Utplasseringsstad:

Bedrift namn:

adresse:

postnr./stad:

SKYSSMIDDEL:

Offentlig skyss <input type="checkbox"/> Buss <input type="checkbox"/> Tog <input type="checkbox"/> Båt	Privat skyss <input type="checkbox"/> Eigentransport <input type="checkbox"/> Sit på med skyssutøvar som skal same veg <input type="checkbox"/> Sit på med skyssutøvar som køyrer eins ærend
--	---

REFUSJON:

Kvitteringar for buss/tog/ferje/bompengar/anna skal leverast saman med dette refusjonskravet til skyssansvarleg på skolen. Berre dokumenterte utgifter vert refundert.

Skoledagar i perioden (evt. utplasseringsdagar)
 - fråværsdagar
 = skyssdagar x kjørte km pr. dag x km sats kr. = kr _____
 eller x fast avtalt pris, kr..... = kr _____

Kvitteringar frå offentlig transport kr _____
Sum totalt kr _____

Dato og stad	Skyssansvarleg attesterer for at opplysningane er korrekte
--------------	--

PENGANE SKAL UTBETALAST TIL:

Namn	Kontonummer
Adresse (evt. namn på stad)	Postnr.
	Poststad

ANVISING (utfylles ved samferdselsavdelinga)

Kr:	MVA: 5N00	RE: 10	Sted: 300	Art: 1 1710	Att.:
Dato og stad		Anvist av			

SØKNAD OM REFUSJON AV UTGIFTER TIL SKOLESKYSS FOR ELEVAR FRÅ HORDALAND SOM GÅR PÅ VIDAREGÅANDE SKOLE I ANDRE FYLKE**GENERELL INFORMASJON**

Minsteavstand for å ha rett på skyss er 6 km, målt etter kortaste gangavstand heim - skole. Funksjonshemma elevar har rett på skyss utan omsyn til veglengda.

Heimreiser til Hordaland vert ikkje dekkja.

Nærmare opplysningar om skoleskyssordninga finn du i elevbrosjyra som vert utlevert ved skolestart og i *Reglement for skyss av elevar i den vidaregåande skolen i Hordaland*, som ein kan få ved å venda seg til samferdselsavdelinga i Hordaland.

Når samferdselsavdelinga godkjenner skyssopplegget vert refusjonsskjema sendt til skolen. Ved slutten av kvart skolehalvår må eleven sjølv fylle ut dette, skolen må attestere for opplysningane og sende desse til samferdselsavdelinga for tilvising og utbetaling.

SØKNADSRIST: SEINAST 1 MÅNAD ETTER SKOLESTART**Personopplysningar:**

Namn:

Fødselsdato:

Adresse i heimefylket:

Postnr. og -stad:

Adresse på skolestaden:

Postnr. og stad:

Skole:

Klasse (år og linje):

Søknaden gjeld: Skyss mellom heim (hybel) og skole Skyss mellom heim (hybel) og praksisstad

Avstand : ___ km.

Reisemåte: **A. Søknad om godtgjersle for buss/tog/båt/ferje** **B. Søknad om godtgjering for bruk av privat skyssmiddel**

Månadskorttakst på strekninga: _____ kr.

Grunnlaget for søknaden:

Dersom søknaden gjeld praksisutplassering:

 Bruk av offentlege skysstilbod medfører meir enn éin times ventetid morgon og ettermiddag.

billettakst på strekninga: _____ kr.

 Kan ikkje bruke offentlege skysstilbod p.g.a. sjukdom/skade (legg ved legeattest). Anna grunnlag:**Grunnlag for å søkje om skyssgodtgjering frå heimefylket:** Går på linje som ikkje finst i Hordaland Har søkt og ikkje kome inn på tilsvarende tilbod i Hordaland.

Dato

Eleven si underskrift

Dato

Stempel og underskrift frå skolen:

**LEGEERKLÆRING**

frå lege eller behandlande psykolog/psykiater

Behov for skoleskys grunna funksjonshemming/skade**BRUK BLOKKBOKSTAVAR / SKRIV TYDELEG****ELEV:**

Etternamn, fornamn		Født
Adresse (evt. namn på stad)	Postnr.	Poststad

SKOLE:

Skole	Klasse	Kommune
-------	--------	---------

FUNKSJONSHEMMING:

Diagnose:

Skildring av funksjonshemming:

Samferdselsavdelinga sendar legeerklæringar vidare til ei uavhengig legenemnd for vurdering

TRANSPORTBEHOV:

Buss frå og med dato til og med dato:.....

Bil/drosje frå og med dato til og med dato:.....

Spesialbil/-drosje frå og med dato til og med dato:.....

Strekning:

Eleven har behov for transport mellom heim og skole mellom heim og busshaldeplass

Varighet:

Funksjonshemminga er midlartidig varig. Transportbehovet vil vare i skoleår (maks 5 år)

Elevens transport:

Kan gå med følgjeperson Ja Nei

Kan ta buss med følgjeperson Ja Nei

Kan samkøyrast med andre Ja Nei

Må sitte framme i bil/drosje Ja Nei (må dokumenterast om ikkje)

Må sitte bak i bil/drosje Ja Nei

Må ha tilsyn/følgje under transporten Ja Nei

Brukar rullestol Ja Nei Rullestolen kan leggjast saman: Ja Nei

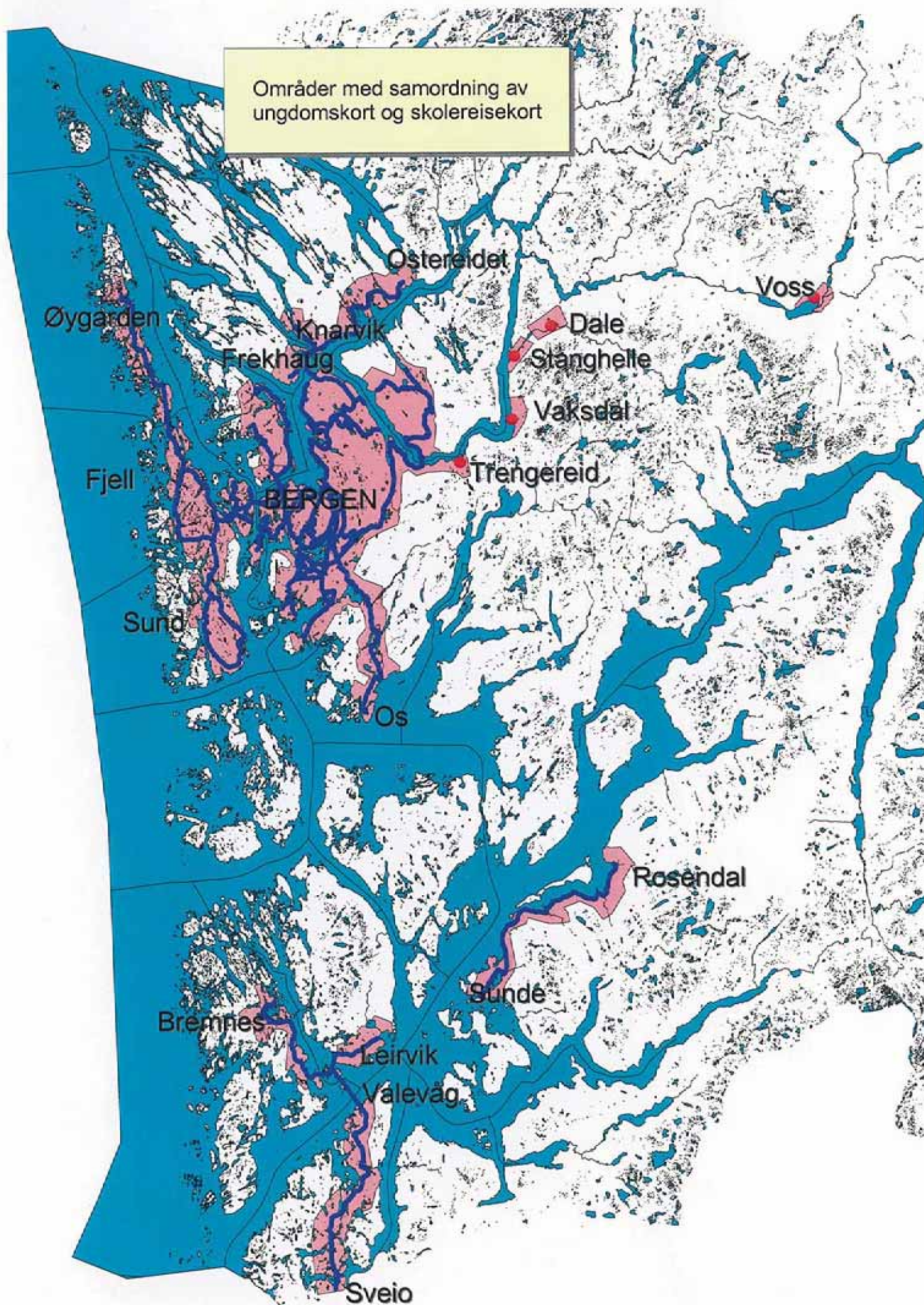
Dato og stad	Lege/psykolog si underskrift og stempel	Telefonnummer

LEGEERKLÆRINGA SKAL SENDAST TIL SKOLEN

Stikkordsregister

adresser	30	manuell bestilling	24
askøy	26	mellombels skade	27
automatisk avstandsmåling	22	mellombels skolereisekort	25
avlastning	17	praksis	6
avstand	2	private vidaregåande skolar	10
bading	11	refusjon	14
båtskyss	6	reisefølgje	18
delt bustad	15	samværsordning	15
elektronisk bestilling	23	skjema	29
enkeltvedtak	20	skjema 10	19
ferje	26	skoleplass i anna fylke	11
fleksibel timeplan	17	skolereisekort - bruksavgrensingar	19
fosterheim	16	skolereisekort - hærverk	20
frist elektronisk bestilling	24	skolereisekort, misbruk	20
funksjonshemma internatelevar	9	skolereisekort, tap	20
funksjonshemming	7	skyss i skoletida	11
gangavstand	18	skyssansvarlig	30
hospitantar	9	skyssstandard	17
hybel	16	statlege vidaregåande skolar	11
informasjon til elevar	22	særskildskyss	12
informasjonsplikt	21	søknadsfrist	12
IST	23	tilsyn	18
klagerett	21	tog	25
kombinasjonskort	25	transportavtaler	27
kompetansesentra	10	transportmiddel	12
kontaktpersonar	30	utplassering	6
kystbussen	26	vaksne	9
landslinje	11	ventetid	18
lovheimel	2		
lærlingar	8		

Områder med samordning av ungdomskort og skolereisekort



Hordaland fylkeskommune
Samferdselsavdelinga
Postboks 7900 – 5020 Bergen
Tlf: 55 23 93 63 – Telefaks: 55 23 93 59
E-post: samf@post.hfk.no
Internett: www.hordaland.no/skoleskyss