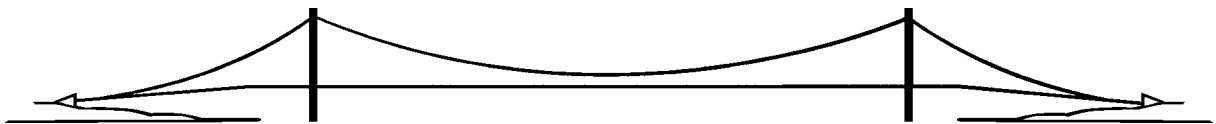




**HORDALAND
FYLKESKOMMUNE**

Fiskeriverksemd i Hordaland

Fisk, fiske, fiskarar, foredling, fangst, farty



Utarbeidd av
Hordaland fylkeskommune,
Arbeidslaget Analyse, utgreiing og dokumentasjon
september 2006.

INNHALD:

| | |
|---|----|
| <i>Innleiing</i> | 2 |
| <i>Fiskeripolitikk og ressursforvaltning</i> | 3 |
| <i>Fiskeriverksemda i Hordaland</i> | 5 |
| Breiast fiskerimiljø i Bømlo og Austevoll | 5 |
| Hordalandsbåtane leverer fangsten i andre fylke | 8 |
| <i>Eksport</i> | 14 |
| <i>Ressurssituasjon og fangstområde for nokre artar</i> | 16 |
| Nordøst-arktisk torsk | 16 |
| Norsk vårgytende (NVG) sild | 18 |
| Nordøst-atlantisk makrell | 21 |
| Nordøst-arktisk sei | 23 |
| Kolmule | 25 |
| Fangstområde – andre artar | 27 |
| <i>Kjelder, meir informasjon</i> | 29 |
| <i>Vedlegg</i> | 30 |
| Viktige fiskerihammer i Hordaland | 30 |
| Grupperingar av artar | 31 |

Innleiing

Denne rapporten er utarbeidd i samband med vurdering av behovet for utbygging av fiskerihammer i Hordaland, som eit ledd i arbeidet med innspel til Nasjonal transportplan. Dei temaene som vert tekne opp er dermed i utgangspunktet valde ut frå kva som kan vere av interesse som bakgrunnsinformasjon til dette arbeidet.

I tillegg er tema, vektlegging og framstillingsmåte påverka av tilgangen på data, og begrensa tid.

Rapporten inneheld derfor ikkje ei fullstendig og utfyllande beskriving av alle sider ved fiskerimiljøet i fylket. Den kan likevel vonleg vere av interesse og til nytte, også i andre samanhengar enn den opprinneleg var tenkt.

Dokumentet er tilgjengeleg på internett: www.hordaland.no/statistikk/fisk

Tekst i *kursiv* er kopiert direkte frå andre dokument.

Fiskeripolitikk og ressursforvaltning

”Strukturutvalet” avga 19. august 2006 utgreiinga ”Strukturvirkemidler i fiskeflåten” (NOU 2006:16) til Fiskeri- og kystministeren. Utgreiinga gir m.a. eit oversyn over norsk fiskeripolitikk og ressursforvaltning.

I NOUen har ein lagt til grunn regjeringa sine mål for fiskeripolitikken:

- å sikre fiskeressursene som felles eiendom,
- å sikre en fiskeflåte som bidrar til aktivitet langs hele kysten og
- å sikre en flåte som er moderne, variert og lønnsom¹

Ein viktig premiss er også behovet for å unngå overbeskatning av fiskeressursane:

I følge FAO er langt de fleste fiskebestander i verdens hav fullt utnyttet eller overbeskattede. I 2003 ble det estimert at av fiskeressursene som overvåkes av FAO ble om lag 25 % overfisket, 50 % fullt beskattet og 25 % underutnyttet (FAO 2004²).

For vurdering av bestanden av konkrete fiskeartar, sjå side 16.

NOU- en tek også opp at der foregår geografiske endringar i fiskeria, uttrykt ved endringar i fordelinga av kvotane:

”...betydelige regionale forskyvninger har funnet sted i den geografiske tilhørighet til kvotene i kystflåten. Noen kommuner taper kvoteandeler i alle fiskerier, noen øker sine rettigheter i alle fiskerier, mens noen ser ut til å bli mer spesialiserte ved å redusere innenfor hvitfisk og øke innen pelagisk og vice versa.

For torskefisket i kystflåten er det bare mindre endringer mellom fylker, mens det er større endringer på kommunenivå. Spesielt kommuner med svært få fartøy har solgt ut alle sine kvoteandeler. I pelagisk sektor har det funnet sted en geografisk forskyvning til vestlandsfylkene, mens øvrige fylker har redusert sin andel.³”

Der er også endringar i kvar fisken ilandførast, noko som er vanskelegare å styre politisk enn tildeling av kvotar:

Samling av kvoter på færre fartøy kan ha konsekvenser for landingsmønsteret. Disse endringene kan finne sted langs flere dimensjoner, og påvirker mulighetene for samlet verdiskaping av fiskeressursene og sysselsettingsmulighetene i lokalsamfunn. I første rekke kan man tenke seg at den geografiske fordelingen av fangstene kan endres, men også endringer i sesongfisket gjennom tiden fangstene landes over og kvalitetsendringer kan finne sted som resultater av struktureringen.⁴

Tradisjonelt har den landbaserte industrien som foredler fangstene fra fiskeflåten vært lokalisert nært fiskefeltene. I motsetning til fangstleddet er produksjonsleddet stedsbundet og avhengig av at fisken er tilgjengelig i nærområdet eller av en mobil fiskeflåte. Områder og regioner som har høy andel av fiskefartøy, har tradisjonelt også hatt stor sysselsetting i foredlingsindustrien.

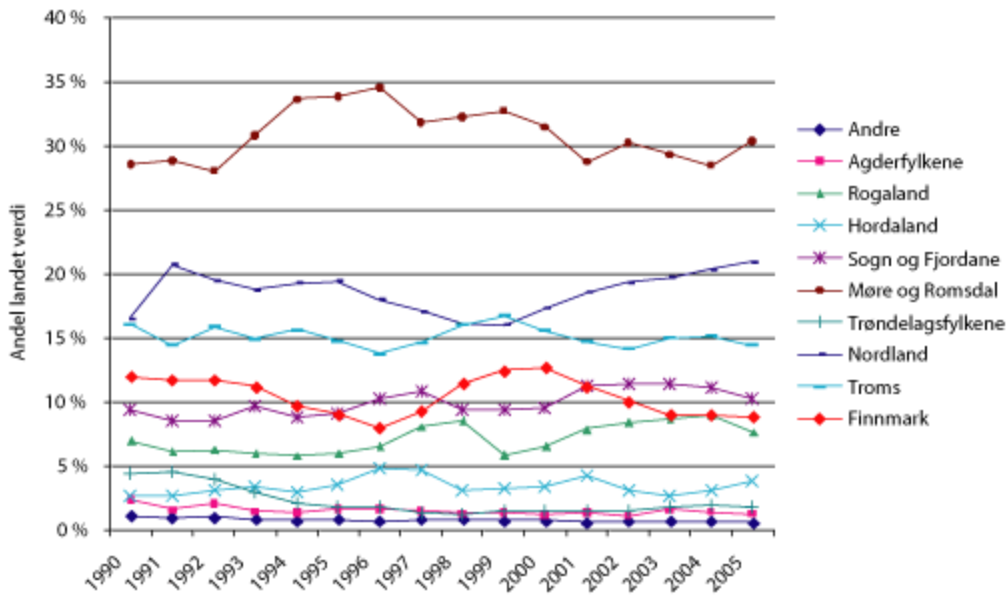
¹ NOU 2006:16, kap. 1.2.

² NOU 2006:16, kap. 3.1.

³ NOU 2006:16, kap. 1.6.3

⁴ NOU 2006:16, kap. 6,6

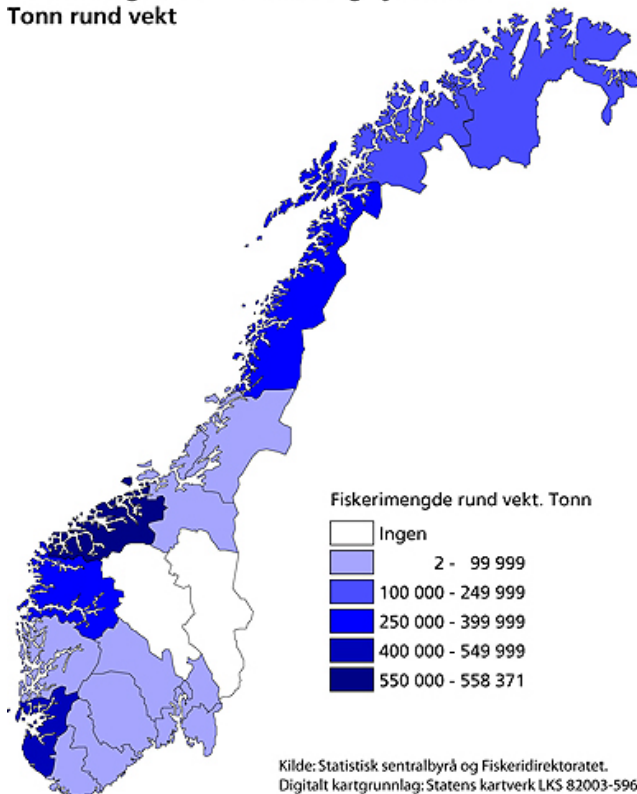
FISKERIVERKSEMD I HORDALAND



Figur 1 viser fylkesvis utvikling i andel av landet verdi fra fiskeflåten. Møre og Romsdal er klart størst, med om lag 30 % av førstehåndsverdien. Deretter følger Nordland med 21 %, Troms med 14 %, Sogn og Fjordane med 10 % og Finnmark med 9 %. Til sammen har disse fem fylkene 85 % av landingene. Fremstillingen viser også at det er svingninger i andelene som landes i fylkene. Dette har spesielt sammenheng med variasjoner i bestander, kvoter, priser og tilgjengelighet.

Regionale endringer i landingsmønsteret som følge av strukturendringer i fiskeflåten kan føre til regionale endringer i sysselsetting i foredlingsleddet og tilknyttet virksomhet.⁵

Fiskerimengde, etter ilandføringsfylke. 2003. Tonn rund vekt



Figur 2 viser ilandføring av fisk fordelt på fylke.

Kartet illustrerer at Hordaland i landsmålestokk har relativt liten betydning som ilandføringsfylke for fisk.

Dersom ilandføringa vert vurdert ut frå verdi av fisken, får Møre og Romsdal og Nord-Norge endå større betydning enn dette kartet, som er basert på vekt, antyder. Dette fordi den mest verdifulle fiskeslaget, torsk, i stor grad vert ilandført til desse fylka.

⁵ NOU 2006:16, kap. 6.6.1.

Fiskeriverksemda i Hordaland

Breiaast fiskerimiljø i Bømlø og Austevoll

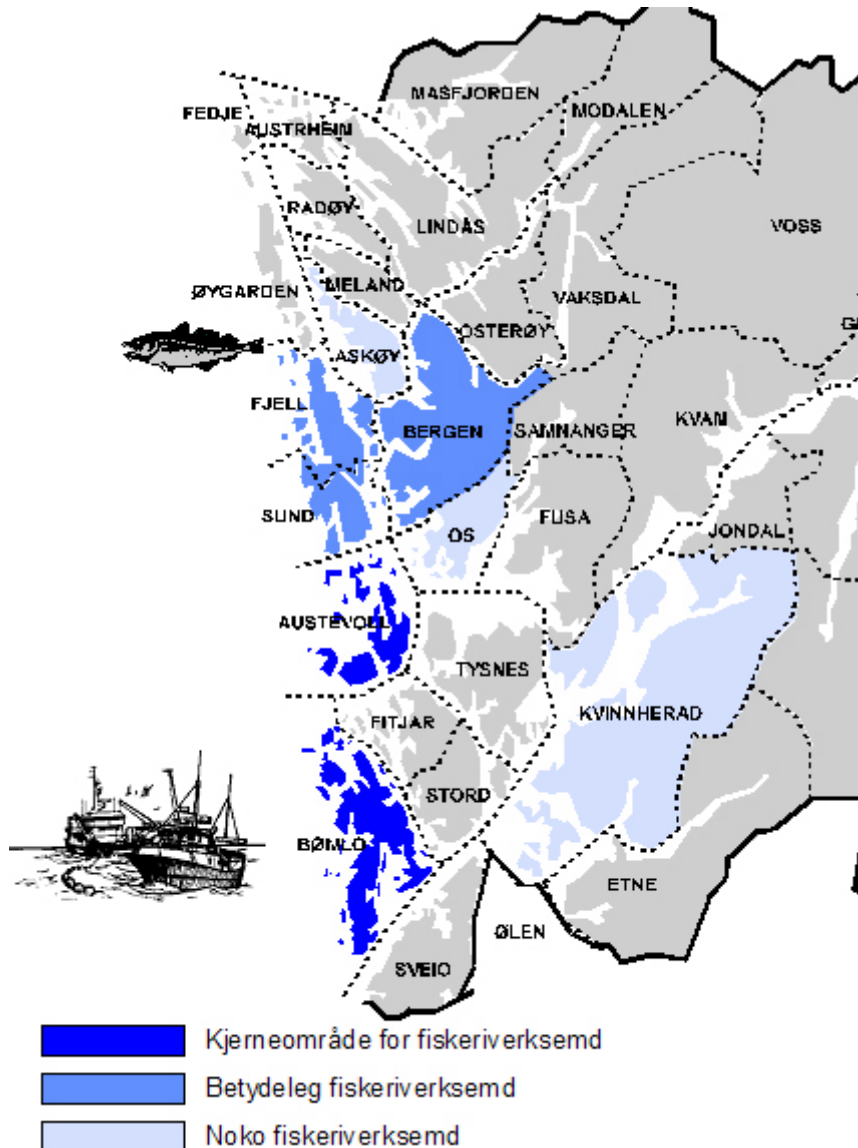
| Tal fiskarar (hovudyrke) | Tal registrerte fiskebåtar | Sysselsette i fiskeforedling inkl. grossist |
|--------------------------|----------------------------|---|
| Austevoll 258 | Bømlø 131 | Bergen 409 |
| Bømlø 193 | Austevoll 99 | Bømlø 273 |
| Bergen 98 | Kvinnherad 39 | Sund 193 |
| Fjell 78 | Fjell 38 | Askøy 171 |
| Os 72 | Sund 35 | Austevoll 112 |
| Sund 70 | Os 33 | Radøy 77 |
| Kvinnherad 40 | Øygarden 18 | Osterøy 70 |
| Øygarden 27 | Askøy 15 | Kvinnherad 47 |
| Askøy 25 | Fitjar 15 | Kvam 36 |
| Stord 12 | Austrheim 14 | Os 30 |
| I alt 873 | I alt 437 | I alt 1 418 |
| % av Hdl 91,5 | % av Hdl 82,9 | % av Hdl 92,7 |

Tabell 1: Dei ti største kommunane i Hordaland etter talet på fiskarar med fiske som hovudyrke, talet på registrerte fiskebåtar og talet på sysselsette i fiskeforedling (inkl. grossistverksemd). Sjå også tabell 3.

Dersom vi samanstillar tala frå tabellen kan vi identifisere nokre kommunar som har ei særleg stor breidde i fiskeriverksemda, ved å vere mellom dei største i alle dei tre gruppene "fiskeriverksemd" er delt opp i her.

Figur 3: I kartet t.h. har kommunar som er mellom dei 5 største i alle dei tre gruppene i tabellen over fått merkelappen "kjerneområde for fiskeriverksemd". I område som er inne på "fem på topp" for to av indikatorane er det "betydeleg fiskeriverksemd", medan kommunar som er mellom dei fem "beste" på berre ein indikator har "noko fiskeriverksemd".

Bømlø og Austevoll skiljer seg ut som dei kommunane i fylket som har både det største og det breiaaste fiskerimiljøet, elles er der ein god del fiskeriverksemd i Bergensområdet.



FISKERIVERKSEMD I HORDALAND

Talet på fiskarar gjeld dei som har fiske som hovudyrke. I tillegg kjem personar som har fiske som biyrke, men ikkje minst i Hordaland har talet på desse gått sterkt ned og det gjeld i dag berre 126 personar i Hordaland, flest i Bømlo med 33.

Tala for registrerte fiskebåtar skiljer ikkje mellom båtar av ulik storleik. Det kan vere forskjellar i gjennomsnittleg storleik på båtane, noko som t.d. reflekterast gjennom at Austevoll har fleire fiskarar enn Bømlo, sjølv om Bømlo har flest båtar.

| | Alle fiskebåtar | | | Båtar over 21 m | | Båtar bygd 2000-2005 | |
|-------------------|-----------------|--------------|-----------------|-----------------|------------|----------------------|------------|
| | 1980 | 2005 | % endr. 1980-05 | Tal | % av alle | Tal | % av alle |
| Rogaland | 1 421 | 398 | -72,0 | 39 | 9,8 | 38 | 9,5 |
| Hordaland | 1 819 | 527 | -71,0 | 61 | 11,6 | 68 | 12,9 |
| Sogn og Fjordane | 1 677 | 364 | -78,3 | 47 | 12,9 | 18 | 4,9 |
| Møre og Romsdal | 2 678 | 885 | -67,0 | 128 | 14,5 | 63 | 7,1 |
| Resten av landet | 18 813 | 5 555 | -70,5 | 220 | 4,0 | 392 | 7,1 |
| Landet | 26 408 | 7 729 | -70,7 | 495 | 6,4 | 579 | 7,5 |
| Hdl i % av landet | 6,9 | 6,8 | | 12,3 | | 11,7 | |

Tabell 2: Oversyn over strukturen i fiskeflåten i Hordaland og i nokre andre fylke.

Kjelde: www.fiskeridir.no.

Over heile landet har talet på fiskebåtar gått sterkt ned sidan 1980. Hordaland har ein større andel nye båtar og ein større andel store båtar enn dei fleste andre fylka.

Mest sannsynleg finst det tilsvarande forskjellar for strukturen på fiskeflåten mellom kommunane i Hordaland som det er mellom fylka, men informasjon om dette har ikkje vore tilgjengeleg for denne rapporten.

Tala i tabell 3 på neste side tyder på at det har foregått ein geografisk konsentrasjon av fiskeriverksemda i Hordaland, særleg til Austevoll, men også til Bergen og Bømlo. I Askøy, på Sotra og i Øygarden er fiskeriverksemda kraftig redusert sidan 1990.

Av dei større fiskerikommunane er det berre Austevoll og Bømlo som har hatt ein auke i talet på fiskarar. Talet på båtar har gått ned i alle kommunar, men Austevoll og Bømlo har auka sin andel. Sysselsettinga innan fiskeforedling i fylket har auka dei siste 15 åra, mykje på grunn av foredling av oppdrettsfisk. Auken har vore særleg sterk i Bømlo, Bergen og Sund, medan Tysnes og Osterøy har fått sysselsetting innan fiskeoppdrett som dei ikkje hadde i 1990.

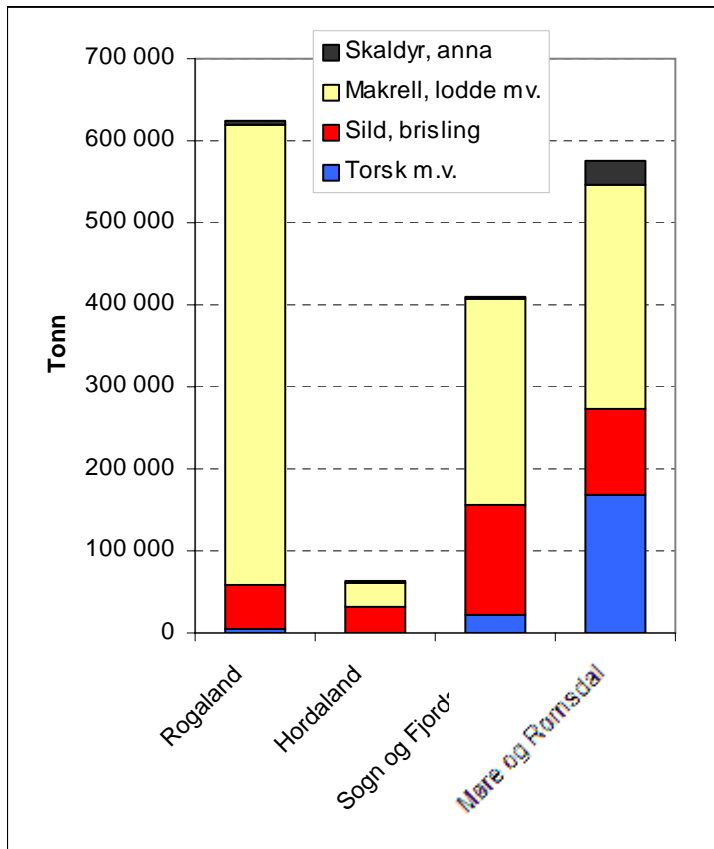
FISKERIVERKSEMD I HORDALAND

| | Sysselsette | | | | | | | |
|--------------------------|--------------|------------|--------------|------------|----------------|--------------|------------|------------|
| | Båtar | | Fiskarar | | Fiskeforedling | | Grossist | Oppdrett |
| | 1990 | 2005 | 1990 | 2005 | 1990 | 2004 | 2006 | 2004 |
| Etne | 9 | 1 | 5 | 3 | 72 | | | |
| Sveio | 28 | 11 | 7 | 6 | | 17 | | 26 |
| Bømlo | 179 | 131 | 259 | 193 | 58 | 263 | 10 | 76 |
| Stord | 8 | 2 | 15 | 12 | 7 | 1 | | 35 |
| Fitjar | 38 | 15 | 28 | 9 | 20 | 8 | | 98 |
| Tysnes | 18 | 7 | 9 | 2 | | 20 | | 19 |
| Kvinnherad | 68 | 39 | 60 | 40 | 15 | 47 | | 29 |
| Austevoll | 143 | 99 | 211 | 258 | 96 | 100 | 12 | 87 |
| Sunnhordland | 491 | 305 | 594 | 523 | 268 | 456 | 22 | 370 |
| Jondal | | 1 | | | | | | 20 |
| Odda | | 2 | | 2 | | | | 10 |
| Ullensvang | 2 | | | 2 | | | | 1 |
| Eidfjord | 1 | | | | | | | |
| Ulvik | | 1 | | 1 | | | | |
| Granvin | 1 | | | | | | | |
| Kvam | 14 | 11 | 16 | 8 | 33 | 36 | | 25 |
| Hardanger | 18 | 15 | 16 | 13 | 33 | 36 | 0 | 56 |
| Voss | | | | 1 | | | | 3 |
| Fusa | 31 | 10 | 18 | 4 | 54 | 10 | 9 | 89 |
| Samnanger | 10 | 1 | 1 | 1 | | | | 3 |
| Os | 43 | 33 | 58 | 72 | 42 | 29 | 1 | 12 |
| Bjørnefjorden | 84 | 44 | 77 | 77 | 96 | 39 | 10 | 104 |
| Bergen | 40 | 13 | 65 | 98 | 81 | 120 | 289 | 114 |
| Askøy | 50 | 15 | 49 | 25 | 180 | 165 | 6 | 23 |
| Bergen og Askøy | 90 | 28 | 114 | 123 | 261 | 285 | 295 | 137 |
| Sund | 137 | 35 | 80 | 70 | 75 | 177 | 16 | 4 |
| Fjell | 123 | 38 | 102 | 78 | 37 | 11 | | 25 |
| Øygarden | 177 | 18 | 67 | 27 | 23 | 14 | | 51 |
| Øygarden og Sotra | 437 | 91 | 249 | 175 | 135 | 202 | 16 | 80 |
| Vaksdal | 4 | | | | | | | |
| Modalen | | | | | | | | |
| Osterøy | 8 | | 6 | 2 | | 70 | | 1 |
| Osterfjorden | 12 | 0 | 6 | 2 | 0 | 70 | 0 | 1 |
| Meland | 6 | | 10 | 7 | | | | 11 |
| Radøy | 18 | 5 | 4 | 4 | 86 | 77 | | 18 |
| Lindås | 19 | 11 | 15 | 9 | | | 2 | 16 |
| Austrheim | 19 | 14 | 12 | 8 | 68 | 1 | | 2 |
| Fedje | 50 | 6 | 24 | 9 | 74 | 19 | | |
| Masfjorden | 11 | 8 | 6 | 3 | | | | 13 |
| Nordhordland | 123 | 44 | 71 | 40 | 228 | 97 | 2 | 60 |
| Hordaland | 1 255 | 527 | 1 127 | 954 | 1 021 | 1 185 | 345 | 811 |

Tabell 3: Båtar og fiskarar/sysselsette i ulike deler av fiskerinæringa. Fiskarar med fiske som hovudnæring ("Blad B"). Fiskeoppdrett: Fisk frå både havfiske og oppdrett (inkluderer t.d. lakseslakteri). Grossist: Tilsette i AS i næring 51381 Engroshandel med fisk og skaldyr. Kjelde: Fiskeridirektoratet, PANDA, Brønnøysundkatalogen.

Hordalandsbåtane leverer fangsten i andre fylke

Det vert ilandført relativt lite fisk til Hordaland; langt lågare kvantum enn til nabofylka på Vestlandet.



Figur 4: Ilandføring av fisk til dei fire fylka på Vestlandet, delt på hovudgrupper av fisk. 2004. Kjelde: SSB NOS Fiskeristatistikk 2004.

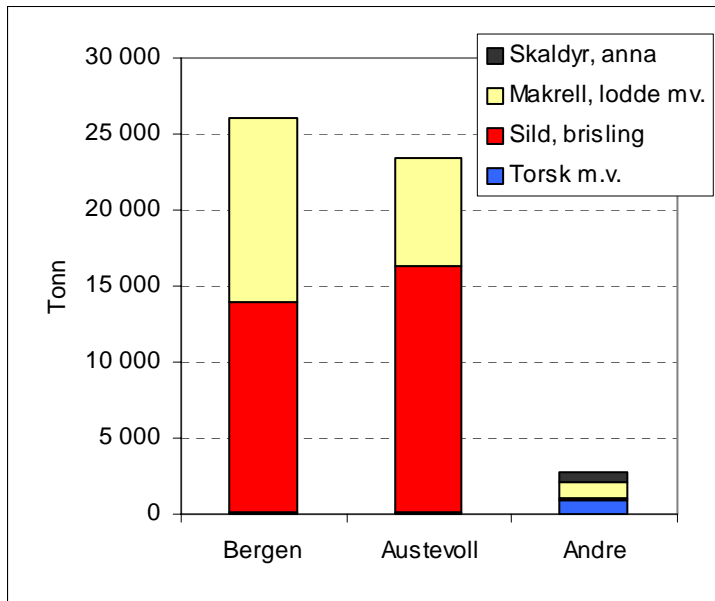
Hordalandsbåtane fiska meir enn 700 000 tonn fisk i 2004, medan den totale ilandføringa av fisk (frå alle båtar) til Hordaland berre var på ca 62 000 tonn.

Fram til 2001, då mottaksanlegget på Horsøy (Askøy) vart nedlagt, var ilandført kvantum til Hordaland vesentleg større.

Målt i verdi ville særleg Møre og Romsdal fått ein høgare stolpe, og Rogaland ein lågare stolpe i diagrammet. Til Møre og Romsdal ilandførast det store kvantum med torsk, som får høgare pris, medan mykje av fisken som ilandførast til Rogaland er kolmule/ lodde, som får lågare pris.

Sjå også tabell 6-8.

FISKERIVERKSEMD I HORDALAND



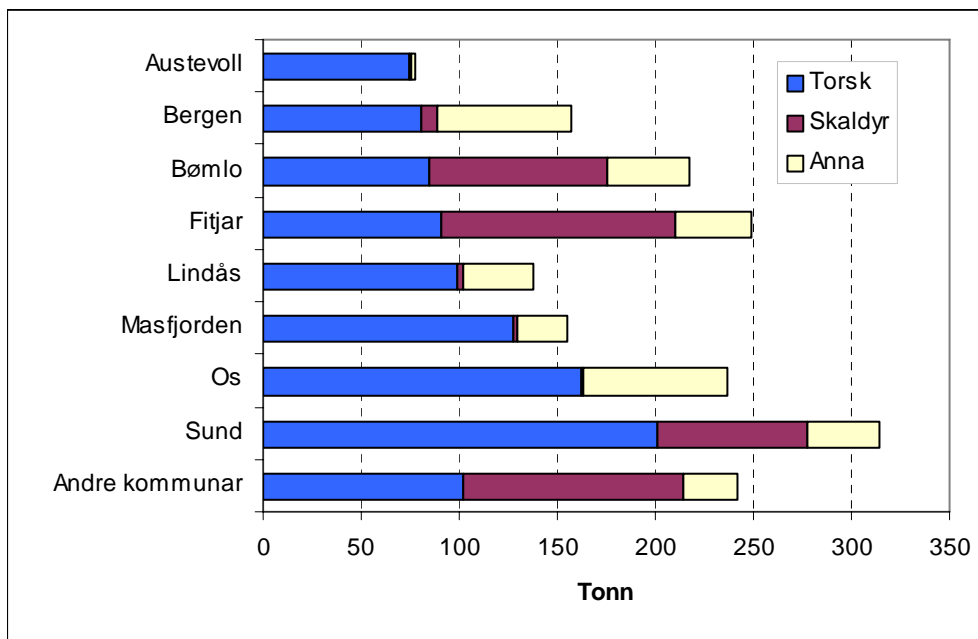
Figur 5: Ilandføring av fisk til Hordaland. 2004. Kjelde: SSB NOS Fiskeristatistikk 2004.

I 2004 gjekk heile 95 % av fisken som vart ilandført i Hordaland til Bergen og Austevoll.

Godt over 90 % av sild/brisling og makrell, lodde m.v. som vert ilandført i Hordaland vert ilandført i Austevoll eller Bergen.

Fram til 2001 vart det også ilandført relativt store mengder fisk i Askøy.

Dei mindre fiskehamnene i fylket tek imot ein stor del av dei fiskeslaga som ilandførast i mindre kvantum; torsk m.v. (inkl hyse, lyr, sei m.v.), skaldyr og "anna" (inkl. breiflabb, kveite, uer m.v). Sjå også tabell 8.



Figur 6: Ilandføring av fisk frå dei tre (for Hordaland) små fiskegruppene, til ulike kommunar i fylket i 2004. Kjelde: SSB NOS Fiskeristatistikk 2004.

FISKERIVERKSEMD I HORDALAND

Med unnatak av Masfjorden får alle dei viktigaste ilandføringskommunane i Hordaland levert mesteparten av fisken frå hordalandsbåtar. Rundt 70 % av ilandført fisk til Hordaland kom i 2004 frå hordalandske båtar, for alle fiskegrupper. Sjå også tabell 9.

| | Fangst, tonn | | |
|--------------------|------------------|--------------------|------------------------|
| | Lev. i Hordaland | Lev. i andre fylke | % levert i andre fylke |
| | Tal | | |
| Torsk m.v. | 684 | 4 996 | 88,0 |
| Sild, brisling | 21 772 | 162 235 | 88,2 |
| Makrell, lodde mv. | 15 093 | 518 367 | 97,2 |
| Skaldyr | 322 | 265 | 45,1 |
| Anna | 269 | 60 | 18,2 |
| I alt | 38 140 | 685 922 | 94,7 |

Tabell 4: Hordalandsflåten si ilandføring av fisk til Hordaland og til resten av landet, delt på grupper. 2004. Kjelde: SSB NOS Fiskeristatistikk 2004, Fiskeridirektoratet.

Med unnatak av skaldyr og ”anna”, som betyr lite for kvantumet, leverer hordalandsbåtane det aller meste av fangsten i andre fylke.

Båtar frå Hordaland ilandfører over 40 % av fisken i Eigersund og Karmøy i Rogaland. I sistnemnde kommune står dei for meir enn 90 % av leveransane av makrell, lodde m.v.

Også Vågsøy i Sogn og Fjordane (mest sild, brisling) og Herøy i Møre og Romsdal (mest makrell, lodde) får mykje fisk frå båtar heimehøyrande i Hordaland.

| | 2004 | 2005 |
|----------------|----------------|----------------|
| KOLMULE | 437 161 | 364 523 |
| FEITSILD (NVG) | 128 649 | 171 526 |
| NORDSJØSILD | 55 114 | 70 160 |
| MAKRELL | 56 995 | 45 017 |
| LODDE | 20 423 | 33 076 |
| HESTMAKRELL | 6 122 | 16 486 |
| TOBIS | 12 300 | 2 750 |
| SEI | 3 620 | 2 264 |
| TORSK | 680 | 775 |
| SKREI | 946 | 702 |
| BRISLING | 216 | 484 |
| STRØM-/VASSILD | 321 | 289 |
| KRABBE | 237 | 240 |
| BREIFLABB | 255 | 200 |
| HYSE | 199 | 156 |
| REKE | 144 | 130 |
| ØYEPÅL | 137 | 85 |
| LYR | 79 | 77 |
| LANGE | 87 | 71 |
| BROSME | 38 | 49 |
| Alle | 724 148 | 709 438 |

Tabell 5: Dei viktigaste fiskeslaga for den hordalandske fiskeflåten, etter vekt (tonn).

I 2004 sto hordalandsflåten for 47 % av den norske fangsten av kolmule, 42 % av tobis, 36 % av makrell og 30 % av fangsten av sild.

FISKERIVERKSEMD I HORDALAND

Tabell 6-8 inneheld talgrunnlaget som er nytta i tekst og figurar tidlegare i dette kapittelet:

| | Mengd i tonn | | | | | | Verdi |
|------------------|------------------|----------------|-------------------|-----------------------|---------------|---------------|-------------------|
| | Alle | Torsk m.v. | Sild, brisling | Makrell, lodde mv. | Skaldyr | Anna | 1000 kr Alle |
| Austlandet | 4 146 | 778 | 652 | 96 | 2 322 | 298 | 67 374 |
| Agder | 12 633 | 1 058 | 5 117 | 2 558 | 3 228 | 671 | 142 392 |
| Rogaland | 570 709 | 4 024 | 46 845 | 515 303 | 3 841 | 697 | 873 947 |
| Eigersund | 357 813 | 929 | 20 133 | 335 775 | 728 | 248 | 423 127 |
| Karmøy | 195 405 | 2 059 | 17 714 | 174 339 | 1 100 | 195 | 311 758 |
| Andre kommunar | 17 491 | 1 036 | 8 998 | 5 189 | 2 013 | 254 | 139 062 |
| Hordaland | 52 378 | 1 023 | 30 272 | 20 319 | 414 | 350 | 294 836 |
| Bergen | 26 091 | 81 | 13 851 | 12 083 | 8 | 68 | 157 557 |
| Bømlo | 480 | 85 | 86 | 177 | 91 | 41 | 5 699 |
| Fitjar | 260 | 91 | | 10 | 119 | 39 | 3 219 |
| Os | 670 | 162 | 7 | 426 | 1 | 74 | 6 508 |
| Austevoll | 23 482 | 74 | 16 294 | 7 111 | 1 | 3 | 105 068 |
| Sund | 783 | 201 | 27 | 442 | 77 | 36 | 9 054 |
| Lindås | 139 | 99 | | 1 | 3 | 36 | 2 412 |
| Masfjorden | 155 | 128 | | | 2 | 25 | 1 278 |
| Andre kommunar | 318 | 102 | 7 | 69 | 112 | 28 | 4 041 |
| Sogn og Fjordane | 361 390 | 21 274 | 122 797 | 213 877 | 425 | 3 018 | 1 071 278 |
| Flora | 37 726 | 93 | 26 175 | 11 451 | 1 | 6 | 168 846 |
| Vågsøy | 286 351 | 15 693 | 77 281 | 191 159 | 8 | 2 211 | 683 323 |
| Selje | 27 758 | 1 244 | 15 339 | 11 037 | 0 | 138 | 171 117 |
| Andre kommunar | 9 555 | 4 244 | 4 002 | 230 | 416 | 663 | 47 992 |
| Møre og Romsdal | 529 416 | 163 212 | 105 661 | 231 892 | 2 435 | 26 217 | 2 748 910 |
| Ålesund | 290 834 | 108 446 | 13 980 | 147 805 | 1 844 | 18 757 | 1 575 086 |
| Herøy | 75 347 | 5 223 | 21 396 | 48 080 | 308 | 339 | 172 081 |
| Andre kommunar | 163 235 | 49 543 | 70 285 | 36 007 | 283 | 7 121 | 1 001 743 |
| Trøndelag | 37 315 | 7 136 | 19 928 | 1 264 | 2 275 | 6 712 | 199 226 |
| Nord- Norge | 633 281 | 316 277 | 227 103 | 22 478 | 38 181 | 29 240 | 4 307 670 |
| Utlandet | 319 662 | 20 441 | 59 372 | 223 346 | 12 538 | 3 965 | 658 973 |
| Av dette Danmark | 222 258 | 7 148 | 54 962 | 159 558 | 79 | 511 | 323 940 |
| I alt | 2 523 029 | 536 983 | 617 747 | 1 231 134 | 65 844 | 71 321 | 10 386 785 |

Tabell 6: Ilandført fisk i fylke/ landsdel og utvalde kommunar. Norske båtar.

| | Mengd i tonn | | | | | Verdi | |
|------------------|--------------|---------------|-------------------|-----------------------|---------|-------|-----------------|
| | Alle | Torsk m.v. | Sild, brisling | Makrell, lodde mv. | Skaldyr | Anna | 1000 kr Alle |
| Rogaland | 53 368 | 211 | 8 483 | 44 446 | 66 | 162 | 174 450 |
| Hordaland | 10 342 | 13 | 1 049 | 9 270 | | 10 | 74 464 |
| Bergen | 2 934 | 10 | 61 | 2 855 | | 8 | 21 524 |
| Austevoll | 7 407 | 3 | 988 | 6 414 | | 2 | 52 940 |
| Sogn og Fjordane | 48 792 | 266 | 11 249 | 36 982 | | 295 | 195 978 |
| Møre og Romsdal | 46 408 | 3 896 | 822 | 41 519 | | 171 | 271 702 |

Tabell 7: Ilandføring av fisk frå utanlandske båtar.

Kjelde: SSB NOS Fiskeristatistikk 2004, Fiskeridirektoratet.

FISKERIVERKSEMD I HORDALAND

| | Mengd i tonn | | | | | | Verdi 1000 kr Alle |
|------------------|----------------|---------------|-------------------|-----------------------|------------|------------|--------------------------|
| | Alle | Torsk m.v. | Sild, brisling | Makrell, lodde mv. | Skaldyr | Anna | |
| Austlandet | | | | | | | |
| Agder | 3 473 | 6 | 2 162 | 1 269 | | 36 | 14 599 |
| Rogaland | 305 567 | 847 | 21 960 | 282 604 | | 76 | 367 540 |
| Eigersund | 131 094 | 676 | 12 435 | 117 874 | | 32 | 169 354 |
| Karmøy | 168 245 | 64 | 5 417 | 162 731 | | 31 | 168 761 |
| Andre kommunar | 6 228 | 107 | 4 108 | 1 999 | | 13 | 29 425 |
| Hordaland | 38 140 | 684 | 21 772 | 15 093 | 322 | 269 | 223 738 |
| Bergen | 19 962 | 60 | 10 186 | 9 666 | 5 | 44 | 123 423 |
| Bømlo | 443 | 74 | 85 | 172 | 79 | 34 | 5 104 |
| Fitjar | 250 | 89 | | 10 | 113 | 37 | 3 093 |
| Os | 615 | 122 | | 421 | | 72 | 6 128 |
| Austevoll | 15 882 | 53 | 11 467 | 4 361 | 1 | | 74 257 |
| Sund | 607 | 85 | 27 | 406 | 61 | 28 | 6 718 |
| Lindås | 100 | 68 | | 1 | 2 | 29 | 1 730 |
| Masfjorden | 47 | 36 | | | 2 | 8 | 513 |
| Andre kommunar | 233 | 95 | 7 | 57 | 59 | 17 | 2 772 |
| Sogn og Fjordane | 117 491 | 1 112 | 49 199 | 67 103 | 1 | 77 | 322 059 |
| Flora | 11 050 | 64 | 8 301 | 2 683 | | 2 | 44 251 |
| Vågsøy | 93 180 | 361 | 32 070 | 60 684 | | 66 | 208 927 |
| Selje | 10 950 | 83 | 7 146 | 3 714 | 1 | 7 | 60 763 |
| Andre kommunar | 2 311 | 604 | 1 683 | 22 | | 2 | 8 119 |
| Møre og Romsdal | 75 749 | 790 | 25 044 | 49 849 | | 66 | 320 249 |
| Ålesund | 18 421 | 78 | 5 769 | 12 543 | | 31 | 46 003 |
| Herøy | 32 200 | 548 | 3 747 | 27 896 | | 9 | 140 072 |
| Andre kommunar | 25 127 | 164 | 15 527 | 9 410 | | 26 | 134 174 |
| Trøndelag | 3 443 | 7 | 3 025 | 397 | | 15 | 11 178 |
| Nord- Norge | 40 432 | 1 574 | 33 160 | 5 669 | 5 | 25 | 154 137 |
| Utlandet | 139 847 | 660 | 27 684 | 111 478 | 1 | 24 | 155 817 |
| Av dette Danmark | 114 818 | 648 | 25 254 | 88 892 | 1 | 24 | 132 919 |
| I alt | 724 141 | 5 679 | 184 006 | 533 461 | 329 | 587 | 1 569 317 |

Tabell 8: Ilandføring av fisk frå båtar heimehøyrande i Hordaland

Kjelde: Fiskeridirektoratet

FISKERIVERKSEMD I HORDALAND

| % av tot. leveransar frå norske båtar | | | | | | | Verdi |
|---------------------------------------|-------------|---------------|-------------------|-----------------------|------------|------------|-----------------|
| | Alle | Torsk m.v. | Sild, brisling | Makrell, lodde mv. | Skaldyr | Anna | 1000 kr Alle |
| Austlandet | | | | | | | |
| Agder | 27,5 | 0,6 | 42,3 | 49,6 | | 5,4 | 10,3 |
| Rogaland | 53,5 | 21,1 | 46,9 | 54,8 | | 10,9 | 42,1 |
| Eigersund | 36,6 | 72,7 | 61,8 | 35,1 | | 12,7 | 40,0 |
| Karmøy | 86,1 | 3,1 | 30,6 | 93,3 | | 16,1 | 54,1 |
| Andre kommunar | 35,6 | 10,4 | 45,6 | 38,5 | | 5,1 | 21,2 |
| Hordaland | 72,8 | 66,8 | 71,9 | 74,3 | 77,8 | 76,9 | 75,9 |
| Bergen | 76,5 | 74,4 | 73,5 | 80,0 | 68,0 | 64,7 | 78,3 |
| Bømlo | 92,3 | 86,6 | 98,9 | 97,0 | 87,0 | 82,2 | 89,6 |
| Fitjar | 96,1 | 98,3 | | 100,0 | 94,7 | 96,1 | 96,1 |
| Os | 91,8 | 75,2 | | 100,0 | | 97,1 | 94,2 |
| Austevoll | 67,6 | 72,3 | 70,4 | 61,3 | 86,6 | | 70,7 |
| Sund | 77,6 | 42,5 | 100,0 | 91,8 | 79,8 | 76,9 | 74,2 |
| Lindås | 72,1 | 69,1 | | 100,0 | 52,3 | 80,9 | 71,7 |
| Masfjorden | 30,2 | 28,3 | | | 100,0 | 32,3 | 40,1 |
| Andre kommunar | 73,4 | 93,1 | 96,1 | 82,0 | 52,4 | 61,0 | 68,6 |
| Sogn og Fjordane | 32,5 | 5,2 | 40,1 | 31,4 | 0,3 | 2,5 | 30,1 |
| Flora | 29,3 | 68,4 | 31,7 | 23,4 | | 34,1 | 26,2 |
| Vågsøy | 32,5 | 2,3 | 41,5 | 31,7 | | 3,0 | 30,6 |
| Selje | 39,4 | 6,7 | 46,6 | 33,6 | | 5,1 | 35,5 |
| Andre kommunar | 24,2 | 14,2 | 42,1 | 9,3 | | 0,3 | 16,9 |
| Møre og Romsdal | 14,3 | 0,5 | 23,7 | 21,5 | | 0,3 | 11,7 |
| Ålesund | 6,3 | 0,1 | 41,3 | 8,5 | | 0,2 | 2,9 |
| Herøy | 42,7 | 10,5 | 17,5 | 58,0 | | 2,6 | 81,4 |
| Andre kommunar | 15,4 | 0,3 | 22,1 | 26,1 | | 0,4 | 13,4 |
| Trøndelag | 9,2 | 0,1 | 15,2 | 31,4 | | 0,2 | 5,6 |
| Nord- Norge | 6,4 | 0,5 | 14,6 | 25,2 | | 0,1 | 3,6 |
| Utlandet | 43,7 | 3,2 | 46,6 | 49,9 | | 0,6 | 23,6 |
| Av dette Danmark | 51,7 | 9,1 | 45,9 | 55,7 | 1,4 | 4,6 | 41,0 |
| I alt | 28,7 | 1,1 | 29,8 | 43,3 | 0,5 | 0,8 | 15,1 |

Tabell 9: Andel (%) av ilandføring av fisk til ulike område som kjem frå båtar heimehøyrande i Hordaland

Kjelde: Fiskeridirektoratet

Eksport

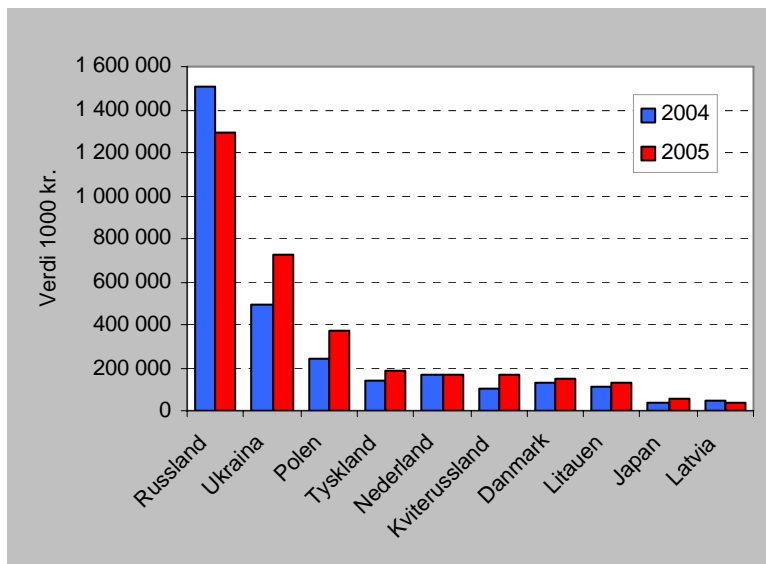
Hordaland har ein relativt stor fiskeeksport, og står for i overkant av 10 % av den norske fiskeeksporten (verdi). Ein stor del av dette er oppdrettsfisk (laks og aure). Data på fylkesnivå for eksport fordelt på art/ produkt er ikkje tilgjengeleg i offisiell statistikk.

I 2005 var Russland for første gong den største nasjonale marknaden for norsk fiskeeksport, med ein auke på heile 47 % frå 2004. Også til andre land i aust var eksportauken formidabel, med ein auke på 50 % til Polen, Ukraina og Litauen og 20 % til Kina.

Litt over 40 % av den norske fiskeeksporten er laks. Frankrike er framleis viktigaste marknad for norsk laks og hadde ein betydeleg auke frå 2004 til 2005.

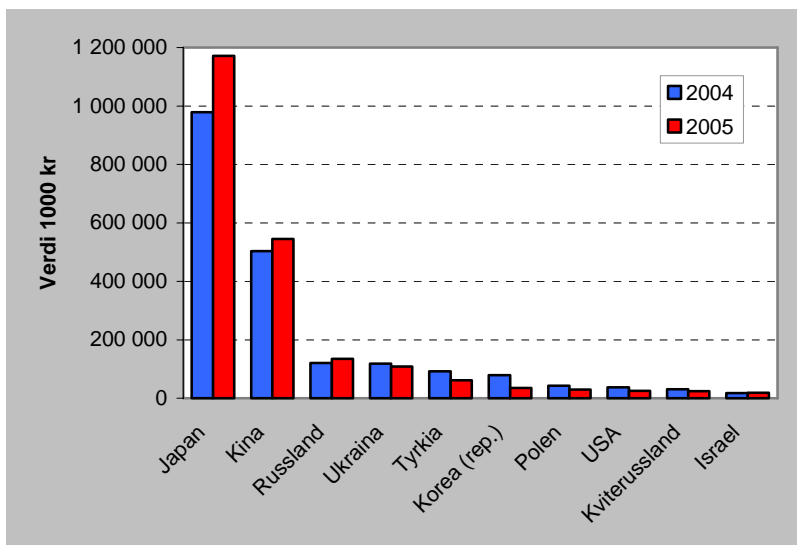
Danmark var i 2005 som tidlegare den største avtakaren av torsk frå Norge. Kina og Litauen har hatt ein kraftig auke i importen av norsk torsk og er no mellom dei ti viktigaste eksportmarknadene.

Tre fjerdedeler av den norske eksporten av sild går til Russland, Ukraina, Polen, Kviterussland, Litauen og Latvia. Eksporten til Russland gjekk ned i 2005, men vart meir enn kompensert av større eksport til Ukraina og Polen.



Figur 7: Eksporten av sild til dei ti viktigaste marknadene i 2005 (etter verdi), tal for 2004 og 2005. Gjeld fersk og fryst sild. I tillegg kjem mindre mengder salta, røykt, hermetisert og eddikbehandla sild. Heile landet.

Over halvparten av makrellen som vart eksportert i 2005 gjekk til Japan, med Kina som nest viktigaste marknad.



Figur 8: Eksport av makrell til dei ti viktigaste marknadene i 2005 (etter verdi), tal for 2004 og 2005. Heile landet.

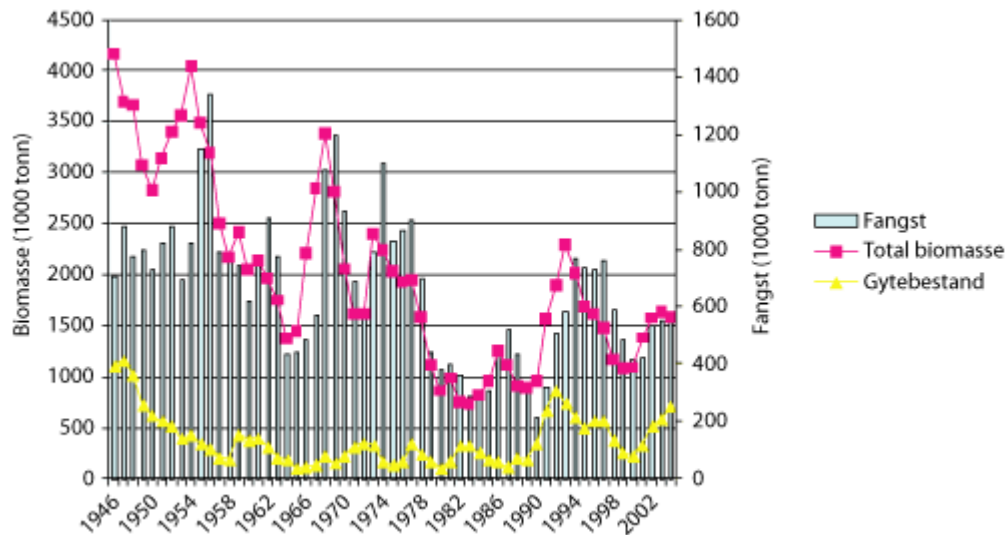
Kjelde: Eksportutvalget for fisk.

Ressurssituasjon og fangstområde for nokre artar⁶

NOU 2006:16 omtaler ressurs situasjonen for dei viktigaste fiskeartane, medan Fiskeridirektoratet har utarbeidd kart som viser fangstområde og sesong for ei rekkje artar. I dette avsnittet vert informasjon om dei artane som er av størst interesse for Hordaland gjengjeven.

Nordøst-arktisk torsk

Torskebestanden med oppvekstområde i Barentshavet og gytefelt hovedsakelig i Lofoten er og har tradisjonelt vært den økonomisk viktigste bestanden for den norske fiskeflåten. Førstehåndsverdien for torsk totalt var i 2004 på 2789 mill kr. Bestanden forvaltes av Norge og Russland i fellesskap. Utviklingen i bestandens biomasse viser store variasjoner. Bestandstørrelsen har falt fra om lag 4,2 mill tonn i 1948 til 1,5 mill tonn i 2004. Også fangsten har vist stor variabilitet, med en topp i 1956 på om lag 1.343.000 tonn og bunn på 212.000 tonn i kriseåret 1990. Etter fall i bestanden fra tidlig 1990-tallet har man med et begrenset fiske klart å bygge den opp noe.



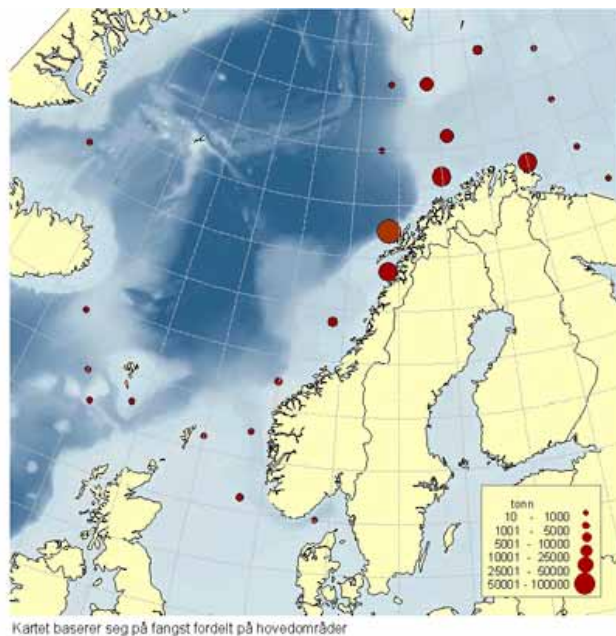
Figur 9: Nordøst-arktisk torsk – biomasse og fangst 1946 – 2004

⁶ Henta frå NOU 2006:16, vedlegg 5, og frå www.fiskeridir.no

Fangstområde:

Torsk (Gadus morhua)

Norske fangstar 2004

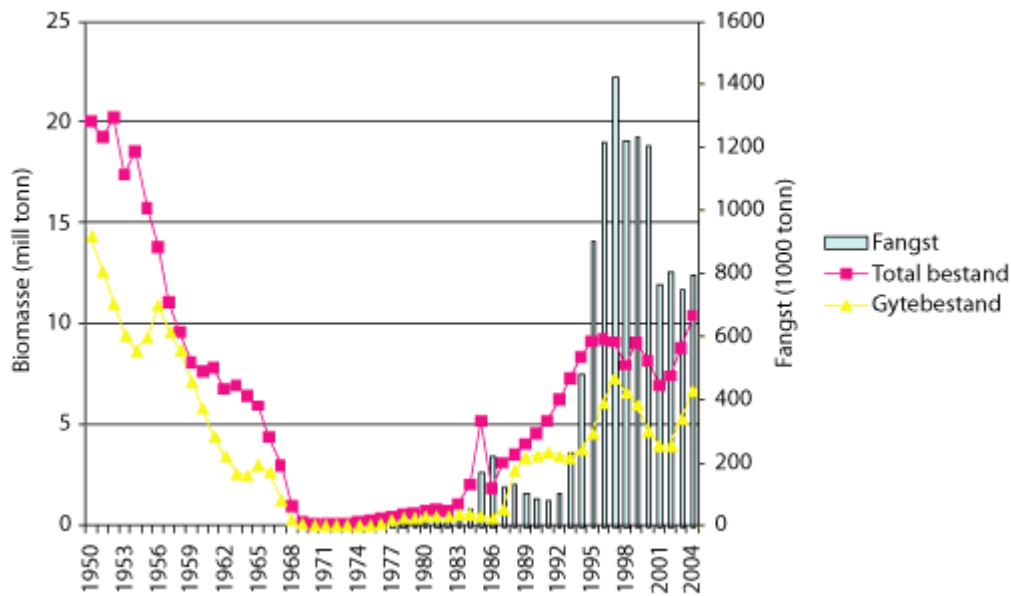


| Fangstområde | Periode | Fangstredskap |
|---------------------|-------------------------|----------------------------------|
| Barentshavet | Hele året | Garn, line, bunntål og snurrevad |
| Svalbard | Hele året | Garn, line, snurrevad |
| Lofoten (østsiden) | Februar-mai | Garn, line, snurrevad |
| Lofoten (vestsiden) | Januar-mai | Garn, line, snurrevad og trål |
| Mørkysten | Mars-april | Garn, line, snurrevad og trål |
| Nordsjøen | Bifangst hele året | Garn, line, snurrevad og trål |
| Hordaland/Rogaland | Begrenset vår-fiske | Garn, line og snurrevad |
| Skagerrak | Bifangstfiske hele året | Garn, line, snurrevad og trål |

Figur 10. Kart/grafikk: Fiskeridirektoratet

Norsk vårgytende (NVG) sild

Dette er den største fiskebestanden i nordatlanteren, målt i biomasse. NVG-silda vandrer over et stort område i løpet av året og livsløpet. Den gyter langs norskekysten, vokser opp i Barentshavet og er på næringsvandring i Norskehavet. Den klassifiseres som langtmigrerende og forvaltes i et samarbeid mellom Norge, EU, Island, Færøylene og Russland. Førstehåndsverdien for sild totalt var i 2004 på 2015 mill kr. For denne bestanden har det vært store og hurtige endringer i både fangst og bestandsstørrelse. Som følge av overfiske kollapset bestanden på slutten av 1960-tallet. Fangsten ble holdt på svært lave nivå frem til midten av 1990-tallet, og bestanden har bygget seg opp til gode nivå. Etter gjenopptagelsen av fisket har fangsten falt noe fra en topp på 1.450.000 tonn i 1997 og har stabilisert seg rundt 800.000 tonn. Både total- og gytebestanden viser positiv utvikling de senere årene.

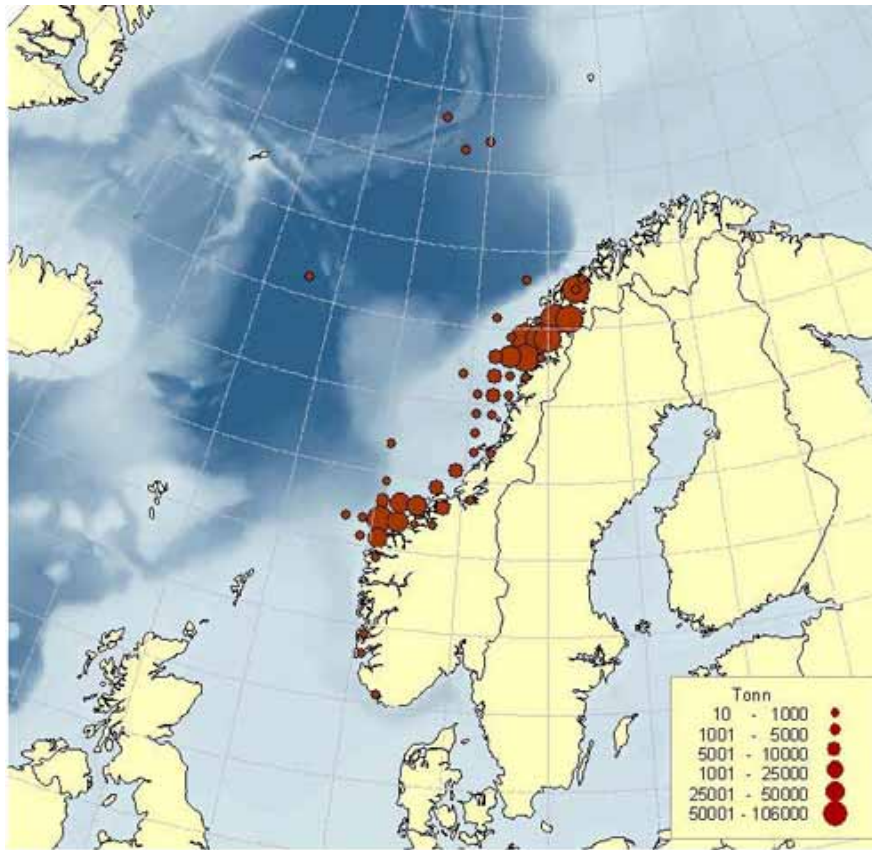


Figur 11: NVG-sild – biomasse 1975 – 2004 og fangst 1950 – 2004

Fangstområde:

Norsk vårgytande sild (*Clupea harengus*)

Norske fangstar 2004



Fangstområde

Lofoten/Vesterålen til Karmøy

Periode

Oktober-mars

Fangstredskap

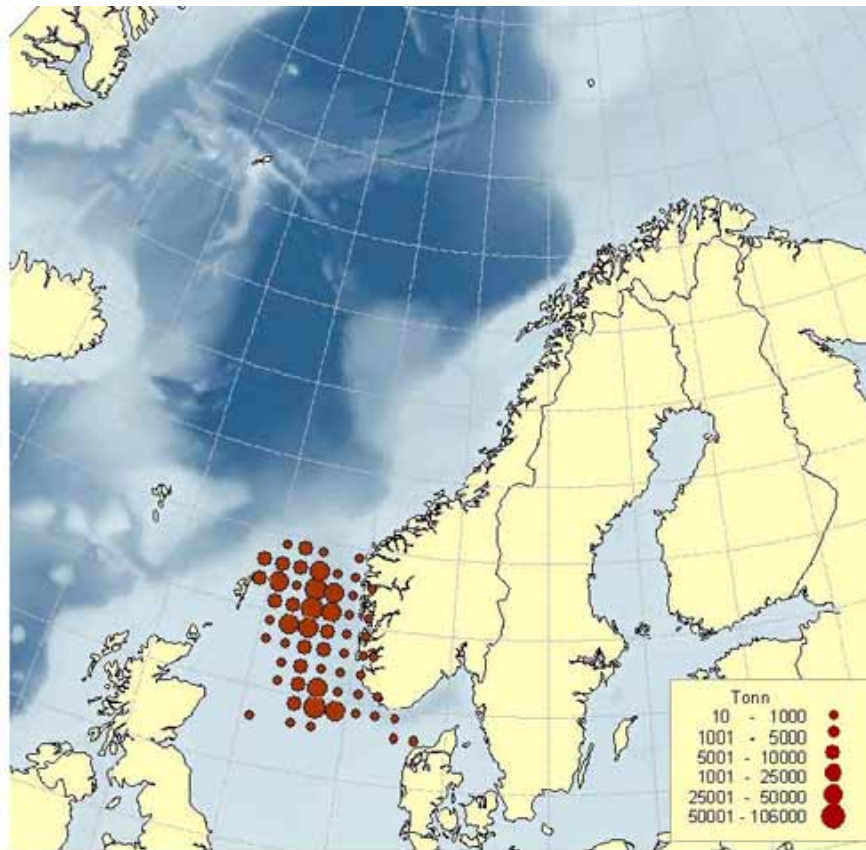
Ringnot og flytetral

Figur 12. Kart/grafikk: Fiskeridirektoratet

Fangstområde:

Nordsjøsild (*Clupea harengus*)

Norske fangstar 2004



Fangstområde
Nordsjøen og Skagerrak

Periode
Mai-deseember

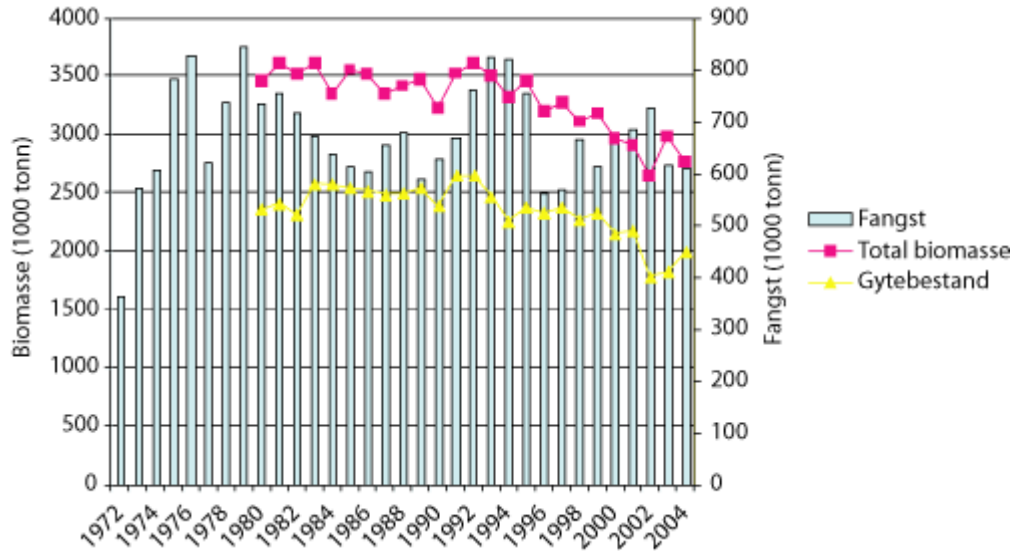
Fangstredskap
Ringnot og trål

Figur 13. Kart/grafikk: Fiskeridirektoratet

Nordøst-atlantisk makrell

Den nordøst-atlantiske makrellen er som silda en art som vandrer over et stort område. Den forvaltes som en bestand av EU, Færøyene, Norge og NEAFC, men består av tre gytebestander; sørlig-, vestlig- og nordsjømakrell. For norske fiskefartøy er de viktigste fangstområdene i Nordsjøen og Norskehavet.

Etter en sterk økning i fangstene tidlig på 1970-tallet har fangsten vært relativt stabil mellom 600 og 800.000 tonn. Både total- og gytebestanden var stabil rundt henholdsvis 3,5 og 2,5 mill tonn, men har falt jevnt fra 1990 til om lag 2,75 og 2 mill tonn. Norge landet i 2004 ca. 157.000 tonn, og hadde dermed ca 26 % av fangsten.

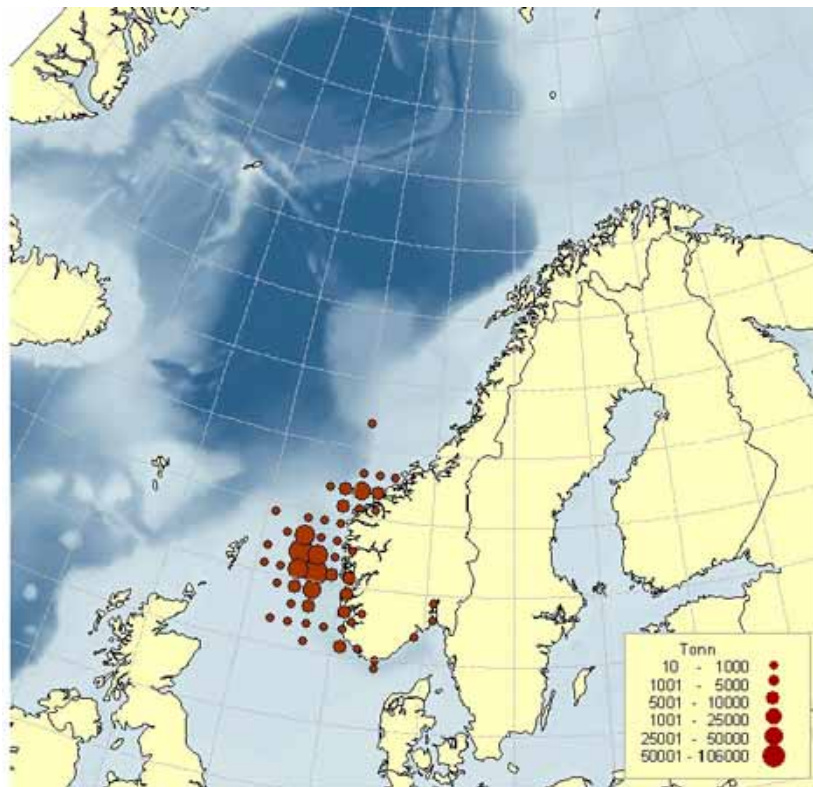


Figur 14: Nordøst-atlantisk makrell – biomasse 1980 – 2004 og fangst 1972 – 2004

Fangstområde:

Makrell (Scomber scombrus)

Norske fangstar 2004



Fangstområde
Kysten av Trøndelag og
Møre og Romsdal
Nordsjøen
Skagerrak

Periode
August-oktober

Mai-november
August-september

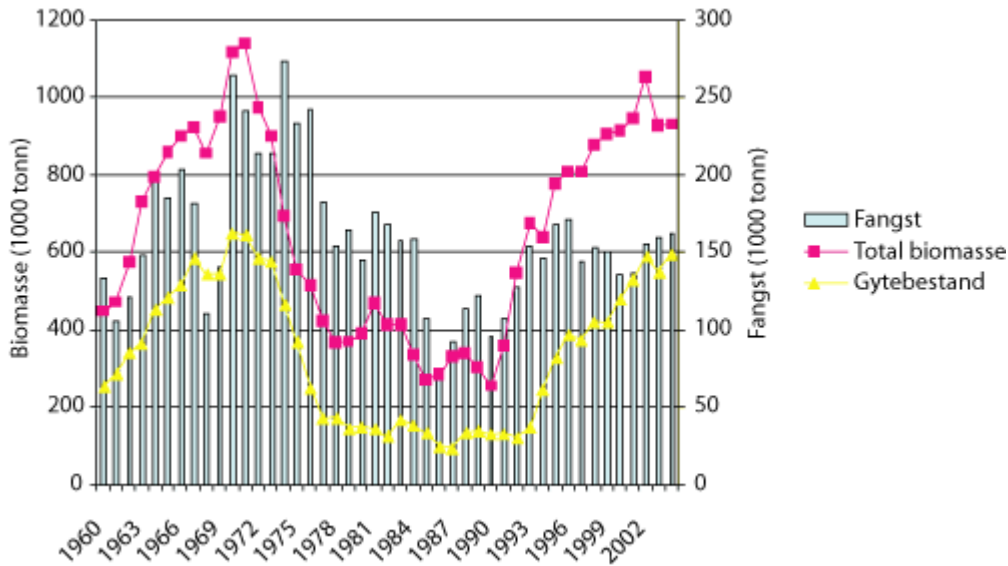
Fangstredskap
Dorg og ringnot

Dorg, drivgarn, ringnot og trål
Drivgarn

Figur 15. Kart/grafikk: Fiskeridirektoratet

Nordøst-arktisk sei

Denne seibestanden er fordelt langs hele norskekysten, og er en av de få Norge ikke forvalter i samarbeid med andre land. De viktigste fiskefeltene er langs kysten av Nord-Norge om sommeren og på høsten. Både fangster og bestandsstørrelse har variert kraftig. I toppåret 1974 ble det fisket 274.000 tonn nordøst-arktisk sei, mens fangsten i de siste ti årene har ligget stabilt rundt 150.000 tonn. Bestanden har gjennom 1990-tallet bygget seg opp fra et lavt nivå til svært høye historiske nivå.

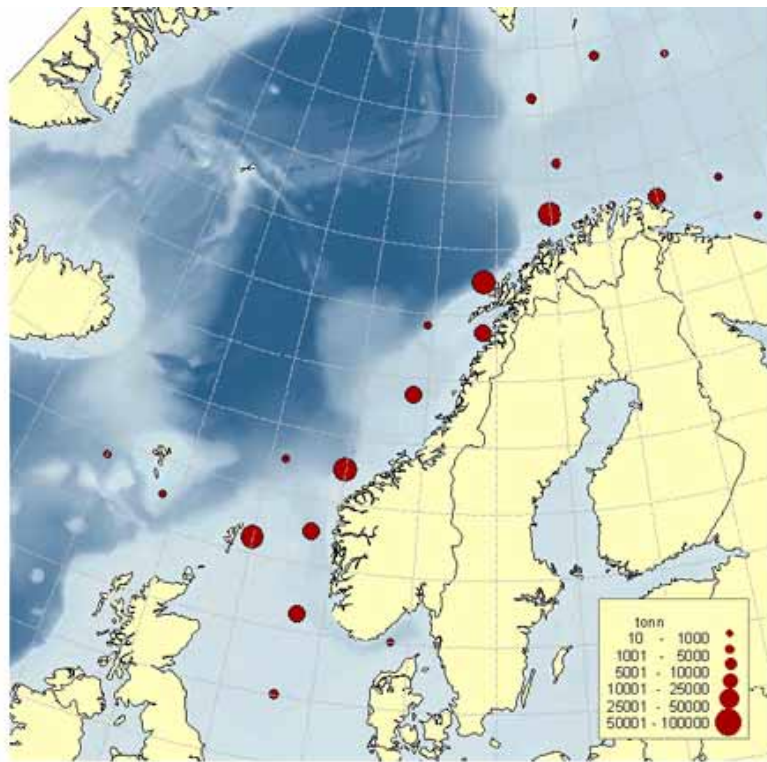


Figur 16: Nordøst-arktisk sei – biomasse og fangst 1960 – 2004

Fangstområde:

Sei (*Pollachius virens*)

Norske fangstar 2004



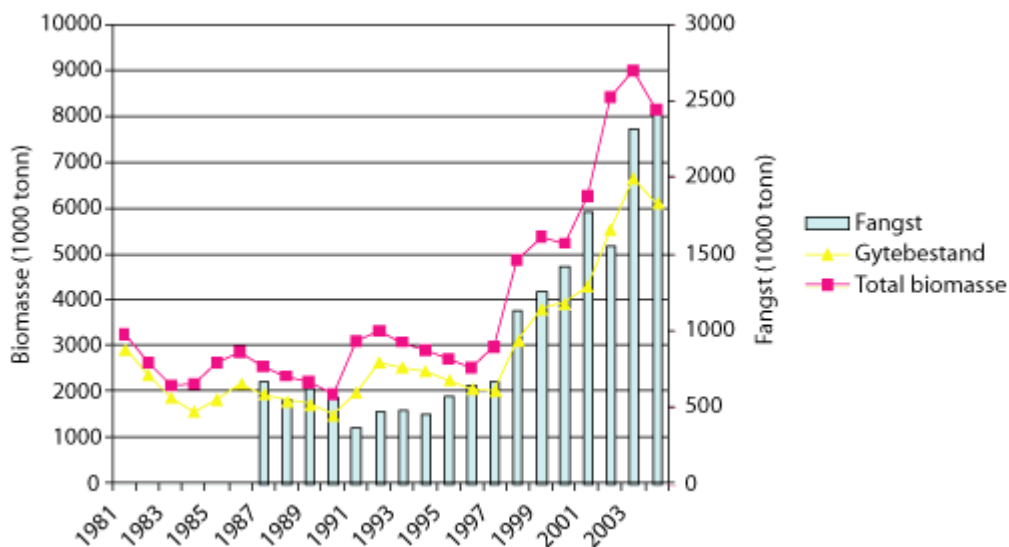
Kartet baserer seg på fangst fordelt på hovedområder

| Fangstområde | Periode | Fangstredskap |
|--------------|--|--|
| Norskekysten | Hele året | Garn, line, snurrevad, trål og snurpenot fra Vesterålen til Finnmark |
| Barentshavet | Bifangstfiske hele året, periodevis direktefiske | Garn, trål og line |
| Nordsjøen | Bifangstfiske hele året, periodevis direktefiske | Garn, trål og line |

Figur 17. Kart/grafikk: Fiskeridirektoratet

Kolmule

Kolmule er en pelagisk torskfisk som er bredt distribuert over hele det østlige Atlanterhavet. De viktigste forekomstene finnes langs kanten av kontinentalsokkelen i ICES-områdene II, V og VI. Det kommersielle fisket startet først på 1980-tallet, og har økt sterkt fra slutten av 1990-tallet. Fangstene steg da fra 550.000 tonn til 2,4 mill tonn. Bestanden har i samme periode også hatt en sterk utvikling, fra å ligge stabilt rundt 2,5 mill tonn til 8 mill tonn i 2004.

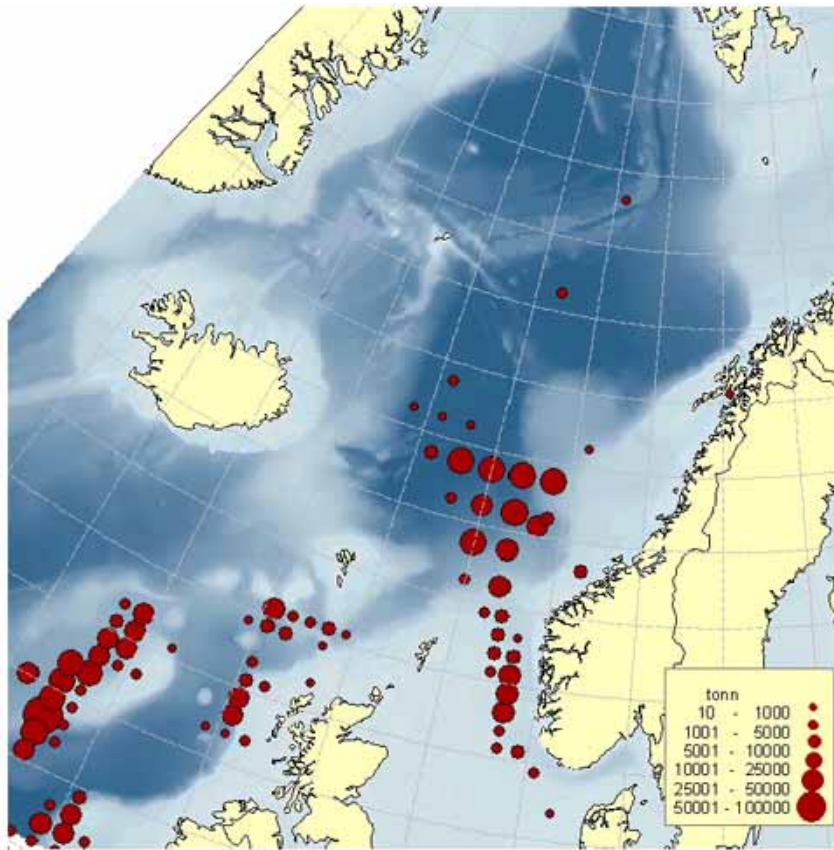


Figur 18: Kolmule – fangst 1987 – 2004 og biomasse 1981 – 2004

Fangstområde:

Kolmule (*Micromesistius poutassou*)

Norske fangstar 2004



| Fangstområde | Periode | Fangstredskap |
|---------------------|----------------|----------------------|
| Nordsjøen | Vår og sommer | Bunntrål |
| Norskehavet | Sommerhalvåret | Flytetrål |
| Vest av Irland | Vinter og vår | Flytetrål |

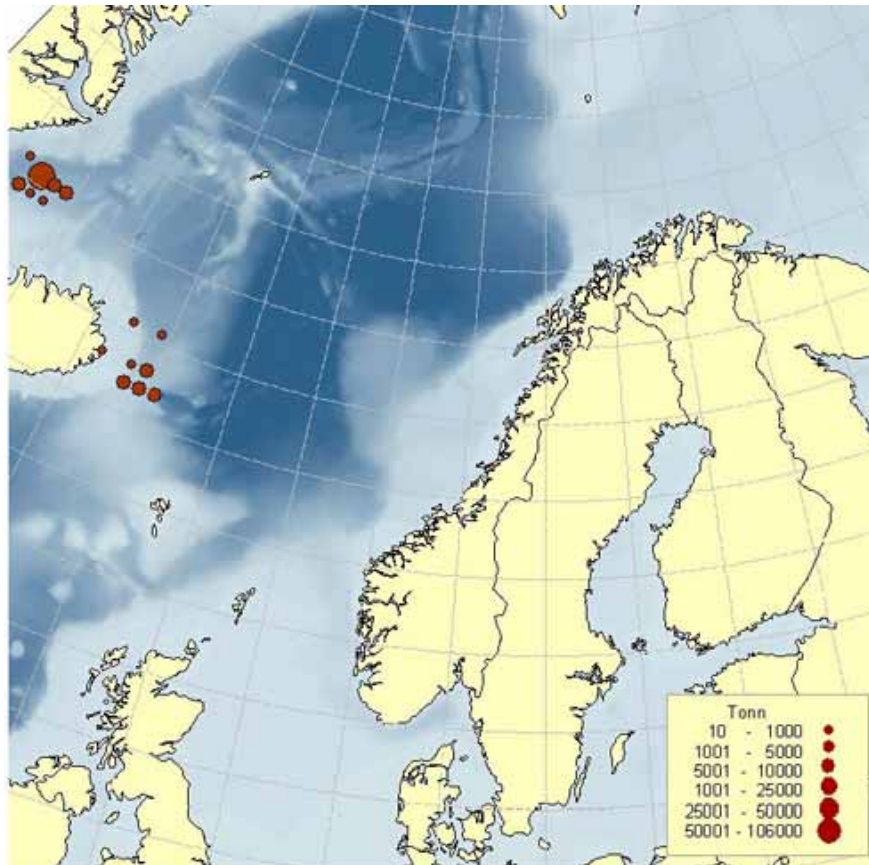
Figur 19. Kart/grafikk: Fiskeridirektoratet

Fangstområde – andre artar

Fangstområde:

Islandslodde (*Mallotus villosus*)

Norske fangster 2004



Fangstområde
Island

Periode
Juni-september

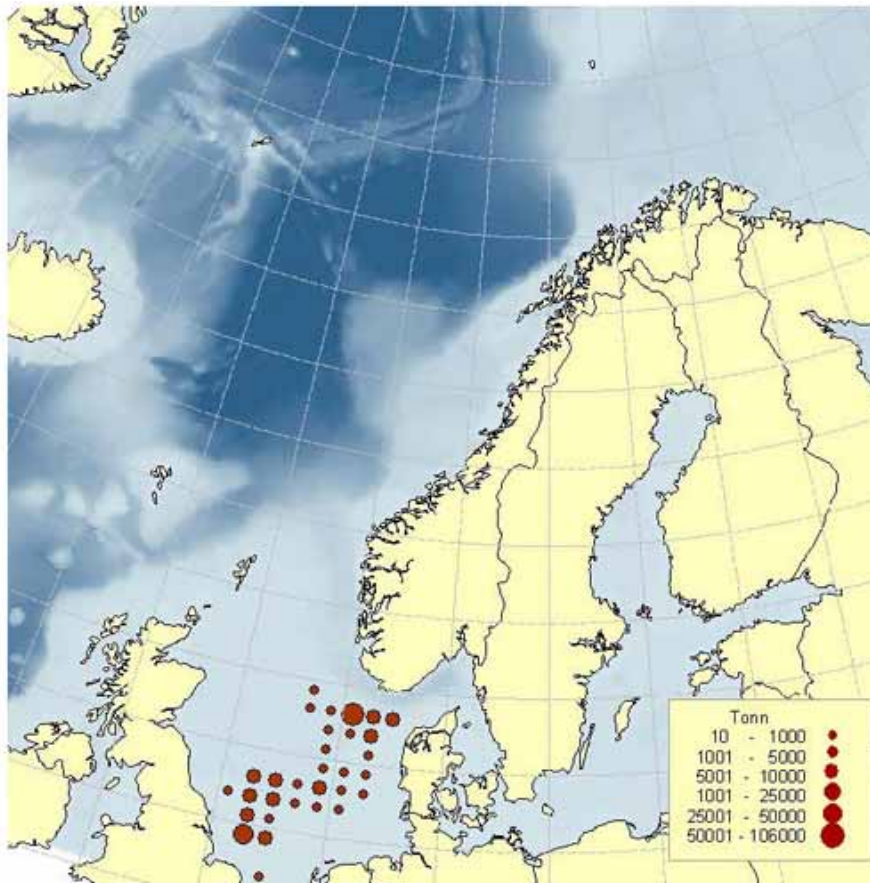
Fangstredskap
Ringnot

Figur 20. Kart/grafikk: Fiskeridirektoratet

Fangstområde:

Tobis (*Ammodytes marinus*)

Norske fangstar 2004



Fangstområde
Nordsjøen

Periode
April-september

Fangstredskap
Bunntrål

Figur 21. Kart/grafikk: Fiskeridirektoratet

Kjelder, meir informasjon

Statistisk sentralbyrå:

www.ssb.no/fiskeri_havbruk/

NOS Fiskeristatistikk 2004; www.ssb.no/emner/10/05/nos_fiskeri/nos_d348/

Fiskeridirektoratet:

www.fiskeridir.no ("Statistikk")

Fiskeri- og kystdepartementet:

NOU 2006:16 - Strukturvirkemidler i fiskeflåten

Hordaland fylkeskommune:

www.hordaland.no/marin

www.hordaland.no/statistikk/fisk

"Norsk fiskeeksport 2005: Russland største nasjonale marknad". Notat, februar 2006.

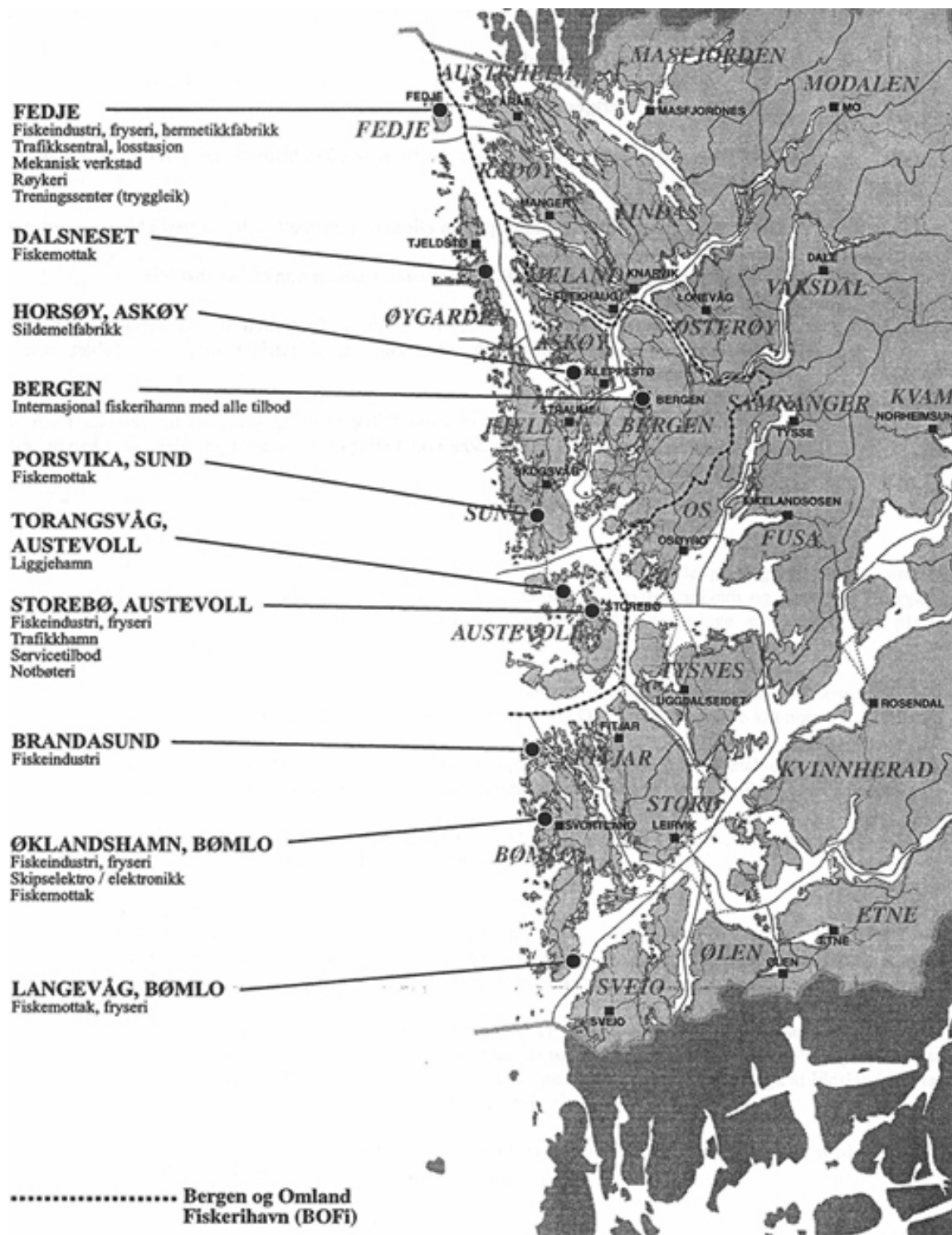
Fylkesdelplan "Fiskerihammer i Hordaland, 1997

PANDA (Plan- og analysesystem for næringsliv, demografi og arbeidsmarked)

Brønnøysundkatalogen/ Ravninfo.

Vedlegg

Viktige fiskerihammer i Hordaland



Kartet viser viktige fiskerihammer i Hordaland slik det er framstilt i fylkesdelplanen Fiskerihammer i Hordaland frå 1997.

Andre fiskerihammer som er nemnt i planen er Grutlefjorden og Brandasund i Bømlo, Risnes i Masfjorden og Os.

Grupperingar av artar

Noregs offisielle statistikk

Fiskeristatistikk 2004

Vedlegg A
Appendix A**Hovudgrupper av fiskeslag**
*Main groups of fish species***Torsk og torskearta fisk Cod fish**

Skrei *Spawning cod*
Torsk *Cod*
Brosme *Tusk*
Lysing *Hake*
Lange *Ling*
Blålange *Blue ling*
Hyse *Haddock*
Sei *Saithe*
Lyr *Pollack*
Kviting *Whiting*

Sild og brisling
Herring and sprat

Småsild *Small herring*
Feitsild *Fat herring*
Vintersild *Winter herring*
Islandssild *Icelandic herring*
Nordsjøsil *North Sea herring*
Fjordsild *Fjord herring*
Anna sild *Other herring*
Brisling *Sprat*

Makrell og lodde mv.
Mackerel, capelin etc.

Sardinella *Sardinella*
Lodde *Capelin*
Tobis *Sandeel*
Augepål *Norway pout*
Kolmule *Blue whiting*
Polartorsk *Polar cod*
Hestmakrell *Horse mackerel*
Makrell *Mackerel*
Pir *Young mackerel*

Skaldyr Crustaceans

Krabbe *Crab*
Hummar *Lobster*
Sjøkreps *Norway lobster*
Reke *Deep water prawn*

Anna Other

Ål *Eel*
Laks, sjøaure *Salmon, sea trout*
Annan aure *Other trout*
Kveite *Halibut*
Raudspette *Plaice*
Blåkveite *Greenland halibut*
Smørflyndre *Witch*
Anna flyndre *Other flatfish*
Sverd fisk *Swordfish*
Makrellstørje (tunfisk) *Tunny, tuna*
Håbrann *Porbeagle*
Brugde *Basking shark*
Pigghå *Picked dogfish*
Håkjerring *Greenland shark*
Makrellhai *Mako shark*
Skate, rokke *Skate, ray*
Andre haiartar *Other sharks*
Havål *Conger eel*
Straum/vassild *Argentines*
Steinbit *Catfish*
Uer *Redfish*
Rognkjeks *Lumpsucker*
Breiflabb *Monk*
Horngjel *Garfish*
Akkar *Squid*
Skjell *Other molluscs*
Annan fisk *Other fish*
Uspesifisert¹ *Unspecified*

¹ Tang og tare er ikkje med.¹ Seaweed is not included.



Analyse, utgreiing og dokumentasjon
Agnes Mowinckelsgate 5,
N-5020 Bergen, Norway
Telefon: 552 39061