



**HORDALAND
FYLKESKOMMUNE**

Data til behovsanalyse for Austrheim vidaregåande skule.

Næringsstruktur, befolkningsstruktur og folketalsutvikling i Nordre Nordhordland, Gulen og Solund

Fag og elevtal ved Austrheim vidaregåande skule

**Utarbeidd av
Hordaland fylkeskommune
Analyse, utgreiing og dokumentasjon
Juni 2008, med tillegg oktober 2008.**

INNHALD:

	<u>side:</u>
Innleiing	3
Samandrag.....	3
Geografisk område og føresetnader	4
Noverande befolkningsstruktur	5
Befolkningsutvikling dei siste 4 åra	8
Framtidig folketalsutvikling	8
Næringsstruktur	10
Utdanningsval og arbeidskraftbehov	12
Nærmare om Austrheim vgs	15
Konklusjon	19
Kjelder og meir informasjon.....	20
VEDLEGG.....	20

Innleiing

Bakgrunnen for analysen er behovet for eit datagrunnlag for å gjere vurderingar av grunnlag for utvikling av og satsing på Austrheim vidaregåande skule.

Oppdragsgjevar er Austrheim kommune v/ ordførar Ole Lysø. Kontaktperson har vore Asbjørn Brandtun.

Publikasjonen er tilgjengeleg på Hordaland fylkeskommune sine nettsider:

<http://www.hordaland.no/statistikk/ahvgs>

Samandrag

Austrheim vgs sitt inntaksområde inkluderer, i tillegg til heile Hordaland, Gulen og Solund kommunar i Sogn og Fjordane.

I denne analysen vert skulen sitt "nærrområde" definert som kommunane Austrheim, Fedje og Solund, og deler av Radøy, Lindås, Masfjorden og Gulen.

Skulen sin andel av elevtalet i fylket er mindre enn halvparten av regionen den ligg i sin andel av talet på 16-19- åringar i fylket. Skulen har til dels vanskar med å få fylt opp tilbodne kurs/ klassar.

Skulen sitt nærrområde har ein om lag like stor andel innbyggjarar i alderen 16-19 år som gjennomsnittet for fylket.

Næringsstrukturen i området skil seg noko frå fylkesgjennomsnittet gjennom eit større innslag av primærnæringar og industri, medan bank, finans og forretningsmessig tenestetyting betyr mindre. Andelen arbeidstakarar med høgare utdanning er lågare enn gjennomsnittet for fylket.

Befolkningsframskrivingar viser at talet på innbyggjarar i vidaregåande skule- alder i Austrheim vgs sitt nærrområde må ventast å gå noko ned dei komande åra. Fram til ca. 2014 vil talet på potensielle elevar i skulen sitt nærrområde variere, før det tek til å gå jamt nedover, og etter ca. 2020 vil nedgangen gå fortare.

Informasjonen om elevtalet ved skulen er varierer etter kjelde og definisjon, men det ser ut til at det har lege mellom 180 og 250 elevar dei siste 10-15 åra, og at det har vore aukande sidan ca. 2004.

Skulen har dei siste åra hatt flest elevar frå Austrheim kommune, og mange elevar kjem også frå dei nærmaste delane av Gulen, Radøy og Lindås. Det er få elevar frå Solund og Masfjorden.

I Austrheim og Fedje er skulen sin "marknadsandel" relativt høg.

Geografisk område og føresetnader

Det er fritt skuleval i Hordaland og elevar frå heile fylket samt frå Gulen og Solund i Sogn og Fjordane kan søke seg til Austrheim vgs (det er inngått ein eigen avtale mellom dei to fylkeskommunane om elevar frå Solund og Gulen sitt høve til å søke seg til Austrheim vgs).

Skulen sitt naturlege omland for rekruttering av elevar kan definerast på to nivå:

1. **"Nordhordland"**: Austrheim, Fedje, Radøy, Lindås, Masfjorden, Gulen og Solund. Dei fleste elevane kjem frå dette området, der skulen i stor grad konkurrerer med andre skular om elevane, særleg Knarvik vgs og skular i Bergen.
2. **"Nærområdet"**: Skulen antas å ha eit fortrinn i konkurransen om elevane på grunn av avstand og kommunikasjonar: Heile Austrheim, Fedje og Solund kommunar, nordre og midtre deler av Radøy, nordre deler av Lindås og Masfjorden og vestlege del av Gulen (sjå spesifisering i vedlegg). Heile Gulen kommune er inntaksområde for Austrheim vgs, men i dei demografiske berekningane i denne analysen er det lagt til grunn at skulen først og fremst rekrutterer frå dei vestlege delane av kommunen.

Analysen vil i hovudsak ta for seg "Nærområdet".

	Folketal		
	I alt	Nær- området	%
Radøy	4 794	3 435	71,7
Lindås	13 778	3 396	24,6
Austrheim	2 569	2 569	100,0
Fedje	596	596	100,0
Masfjorden	1 646	706	42,9
Gulen	2 356	1 766	75,0
Solund	874	874	100,0
I alt	26 613	13 342	50,1

Tabell 1: Folketal i kommunane i regionen i alt og i "Nærområdet".

For dei seinare berekningane vert det føresett at befolkningsstrukturen er den same i dei aktuelle delane av kommunen som i kommunen samla.

Dei delane av Radøy og Lindås som definerast som nærområde til Austrheim vgs er med høvesvis 3 435 og 3 396 innbyggjarar dei største eingane i oversikta. For desse er det derfor særleg viktig at føresetnaden om same befolkningsstruktur som i kommunen samla, held. Dette er mest kritisk for Lindås, der vårt "Nærområde" berre utgjør ca. ein fjerdedel av folketalet i kommunen.

Noverande befolkningsstruktur

	Hordaland	"Nordhordland"	"Nær- området"	"Nærområdet"	
				% av Hdl	% av "Nordhdl"
0-5 år	35 731	1 987	942	2,6	47,4
6-15 år	62 448	3 756	1 845	3,0	49,1
16-19 år	25 420	1 530	787	3,1	51,4
20-66 år	280 386	15 704	7 805	2,8	49,7
67 år og eldre	58 689	3 636	1 963	3,3	54,0
I alt	462 674	26 613	13 342	2,9	50,1

Tabell 2: Befolkningsfordeling i "Hordaland", "Nordhordland" og "Nærområdet". 1. januar 2008.

"Nærområdet" utgjer med 13 452 innb. ganske nær halvparten av folketalet i heile det området som vi her kallar "Nordhordland". "Nærområdet" har knapt 3 % av folketalet i Hordaland. I "Nærområdet" utgjer 16-19- åringane ein litt større andel av totalbefolkninga enn i "Nordhordland".

	0-5 år	6-15 år	16-19 år	20-66 år	67+ år	I alt
Radøy	234	484	194	2 045	478	3 435
Lindås	281	493	185	2 043	395	3 396
Austrheim	173	346	161	1 533	356	2 569
Fedje	39	74	33	326	124	596
Masfjorden	41	97	48	389	131	706
Gulen	115	250	112	979	310	1 766
Solund	58	102	54	491	169	874
"Nærområdet"	942	1 845	787	7 805	1 963	13 342
Hordaland	35 731	62 448	25 420	280 386	58 689	462 674

Tabell 3: Befolkningsfordeling i "Nærområdet" og i Hordaland, absolutte tal. 1. januar 2008.

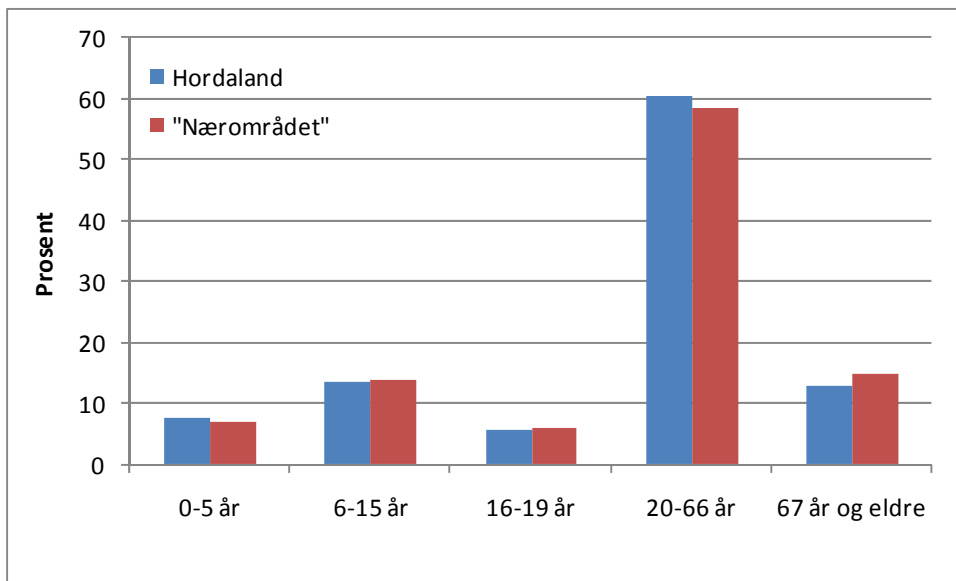
Dei delane av Lindås og Radøy som definerast til "Nærområdet" er med meir enn 3 000 innb. dei største einingane, medan Fedje er den minste, med 596 innb.

	0-5 år	6-15 år	16-19 år	20-66 år	67+ år	I alt
Radøy	6,8	14,1	5,7	59,5	13,9	100,0
Lindås	8,3	14,5	5,4	60,2	11,6	100,0
Austrheim	6,7	13,5	6,3	59,7	13,9	100,0
Fedje	6,5	12,4	5,5	54,7	20,8	100,0
Masfjorden	5,8	13,8	6,9	55,0	18,5	100,0
Gulen	6,5	14,1	6,3	55,4	17,6	100,0
Solund	6,6	11,7	6,2	56,2	19,3	100,0
"Nærområdet"	7,1	13,8	5,9	58,5	14,7	100,0
Hordaland	7,7	13,5	5,5	60,6	12,7	100,0

Tabell 4: Befolkningsfordeling i "Nærområdet" og Hordaland, prosent. 1. januar 2008.

Andelen 16-19 åringar i befolkninga er størst i Masfjorden, Gulen og Austrheim, og lågast i Lindås.

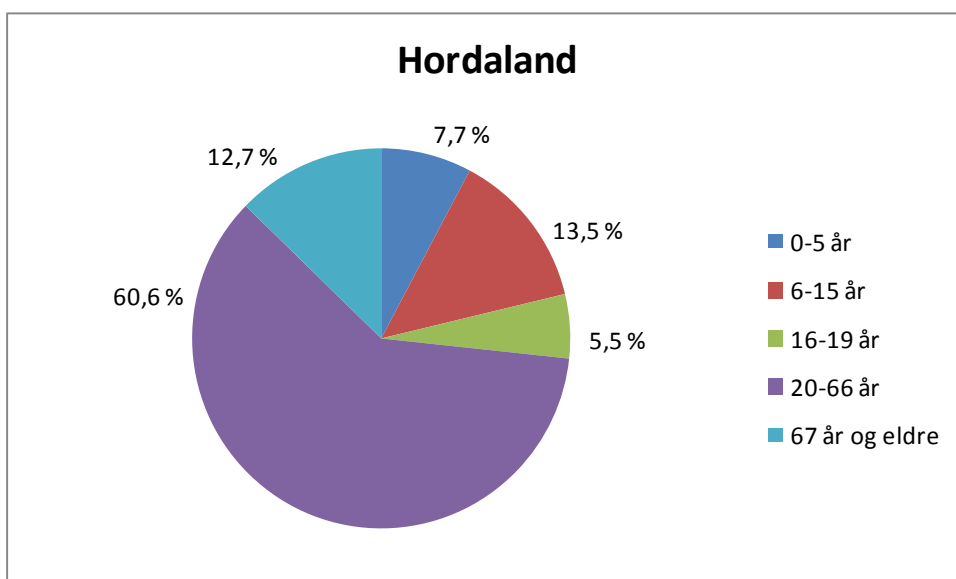
Befolkningsstrukturen i kommunane/ kommunedelane som utgjør nærområdet til Austrheim vgs kan gi eit inntrykk av den demografiske situasjonen i området.

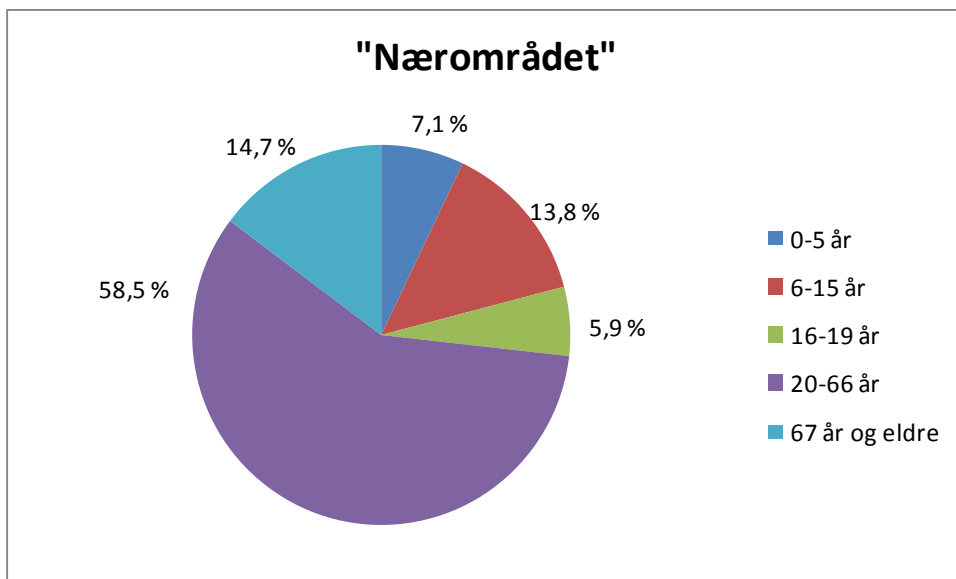


Figur 1: Befolkningsfordeling etter alder i "Nærområdet" og Hordaland, prosent. 1. januar 2008.

"Nærområdet" har ein litt større andel innbyggjarar i aldersgruppene 6-15 år og 16-19 år enn fylkesgjennomsnittet. Det er altså per i dag litt tettare mellom ungdommar i skulealder og i vidaregåande skule- alder i regionen enn gjennomsnittet for fylket. "Nærområdet" har også ein større andel innbyggjarar i pensjonsalder (67+ år) enn fylkesgjennomsnittet.

Den (hovudsakeleg) yrkesaktive gruppa 20-66 år er derimot noko underrepresentert i Nærområdet, noko som bidreg til at også andelen barn under 6 år er lågare enn gjennomsnittet for fylket.

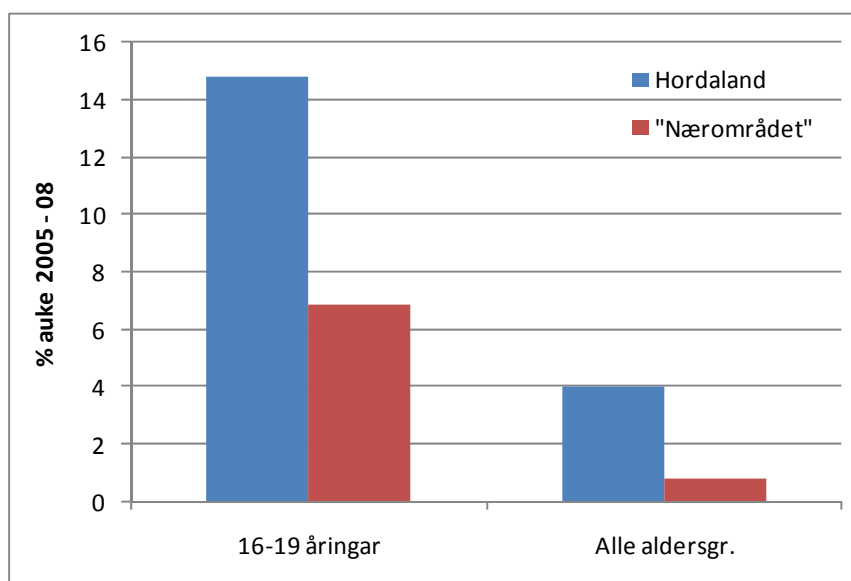




Figur 2: Befolkningsfordeling etter alder i Hordaland og "Nærområdet". 1. januar 2008.

Sidan barn og ungdom 6-19 år i liten grad flyttar, er førsteinntrykket av talgrunnlaget at regionen dei næraste åra vil ha bra tilgang på ungdommar som skal ta vidaregåande utdanning, medan det relativt låge talet på barn under seks år tyder på at talet på ungdommar i vidaregåande skule- alder kan gå betydeleg ned om 10-15 år. Kor stor denne effekten blir avheng av flyttinga til og frå "Nærområdet", sidan mange familiar med små barn flyttar over kommunegrensene. Dei siste åra har "Nærområdet" hatt ein ugunstig flyttebalanse, og mykje vil avhenge av om den tendensen held fram eller ein lukkast i å tiltrekke seg ein rimeleg mengde barnefamiljar. Dei sørlegaste delane av "Nærområdet" (delar av Radøy og Lindås) er idag på god veg inn i Stor- Bergen, så det er ikkje utenkeleg at den generelle tendensen til vekst i utkanten av storbyområdet vil slå positivt ut for "Nærområdet".

Befolkningsutvikling dei siste 4 åra



Figur 3: Utviklinga i Hordaland og "Nærområdet" 2004-2008, %.

Dei siste fire åra har regionen hatt ein auke i totalfolketalet på 0,8 %, mot 4 % i fylket. Mesteparten av folkeauken på 102 personar har kome i Radøy og Lindås (dei delane som reknast inn i vårt "nærområde"), og ein mindre auke i Austrheim.

I dei fire øvrige kommunane er folketalet redusert.

Talet på 16-19-åringar har stige sterkare enn totalfolketalet, både i regionen og når det gjeld fylket. Også her er veksten lågare i regionen enn gjennomsnittet for fylket, men forskjellen er ikkje så stor som for totalfolketalet. Austrheim har hatt ein særleg sterk vekst i folketalet i denne gruppa, ein vekst som i hovudsak har kome dei siste to åra.

Framtidig folketalsutvikling

Statistisk sentralbyrå si nyaste folketalsframskriving viser at den sterke folkeveksten i fylket og store delar av landet elles vil halde fram. Hovudgrunnen til dette er at ein ventar fortsatt høg netto tilflytting frå utlandet endå nokre år, før den reduserast noko.

Ifølgje framskrivinga ligg det an til at heile 24 av kommunane i Hordaland får vekst i folketalet fram mot 2020, berre i 9 kommunar ventast det nedgang.

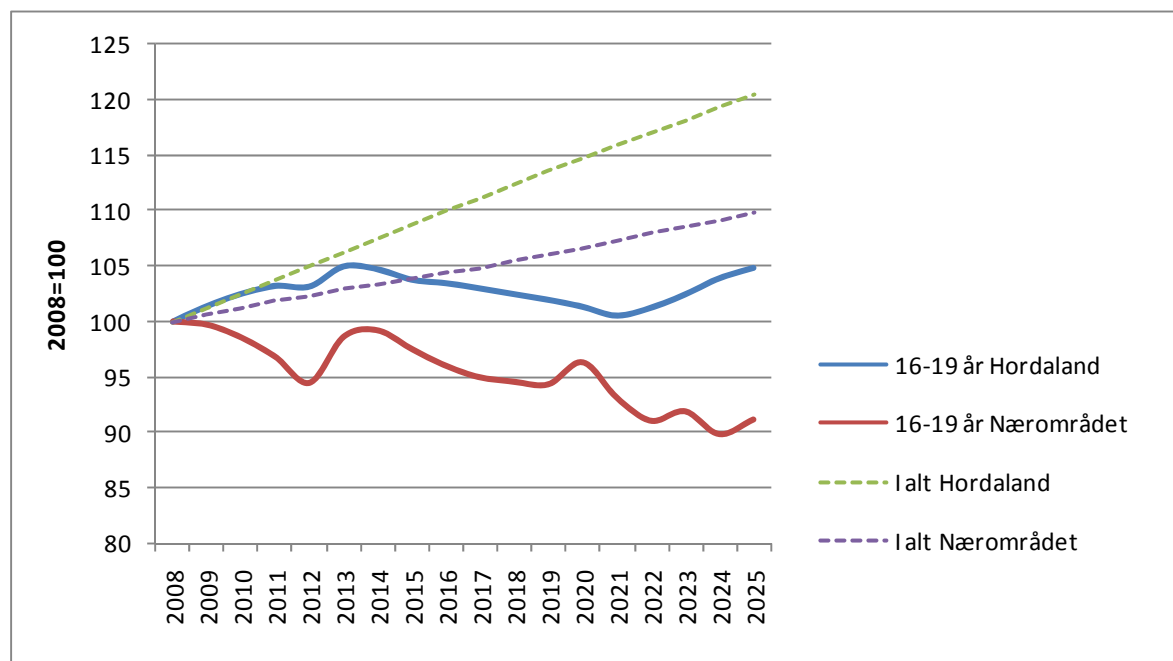
Det ventast nedgang i dei fleste kommunane i Hardanger, i dei nordlegaste delane av Nordhordland og i Tysnes. I mesteparten av ytre Hordaland ligg det an til vekst i folketalet, og veksten blir særleg sterk i Bergensområdet.

I Fedje er det venta ein nedgang i folketalet på 1,4 % årleg. Dette inneber ein reduksjon på mellom 5 og 10 personar årleg, og dersom dette slår til vil folketalet i Fedje i 2020 vere kome under 500.

		Hordaland		"Nærområdet"	
		16-19 år	I alt	16-19 år	I alt
2008		25 420	462 674	787	13 342
2010		26 043	474 408	776	13 501
2015		26 362	503 484	767	13 867
2020		25 751	531 022	758	14 235
2025		26 630	557 493	717	14 657
Endr. 2008-15	Tal	942	40 810	-20	525
	%	3,7	8,8	-2,5	3,9
Endr. 2008-25	Tal	1 210	94 819	-70	1 315
	%	4,8	20,5	-8,8	9,9
Endr. 2015-25	Tal	268	54 009	-50	790
	%	1,0	10,7	-6,5	5,7

Tabell 5: Tal frå folketalsframskrivinga SSB 2008 MMMM for Hordaland og "Nærområdet"; totalt og for aldersgruppa 16-19- år.

I "Nærområdet" ventast det ein begrensa nedgang i talet på 16-19- åringar dei næraste 8-10 åra, deretter vil talet på innbyggjarar i denne aldersgruppa gå raskare ned. Det ser ut til at talet på 16-19-åringar vil gå ned med 20 personar frå 787 i dag til 767 i 2015. I 2025 kan reduksjonen ha kome opp i 70 personar.



Figur 4: Forventa folketalsutvikling 2008-2025 i Hordaland og "Nærområdet" (relative tal, "indeks"), for 16-19 åringar og for totalbefolkninga.

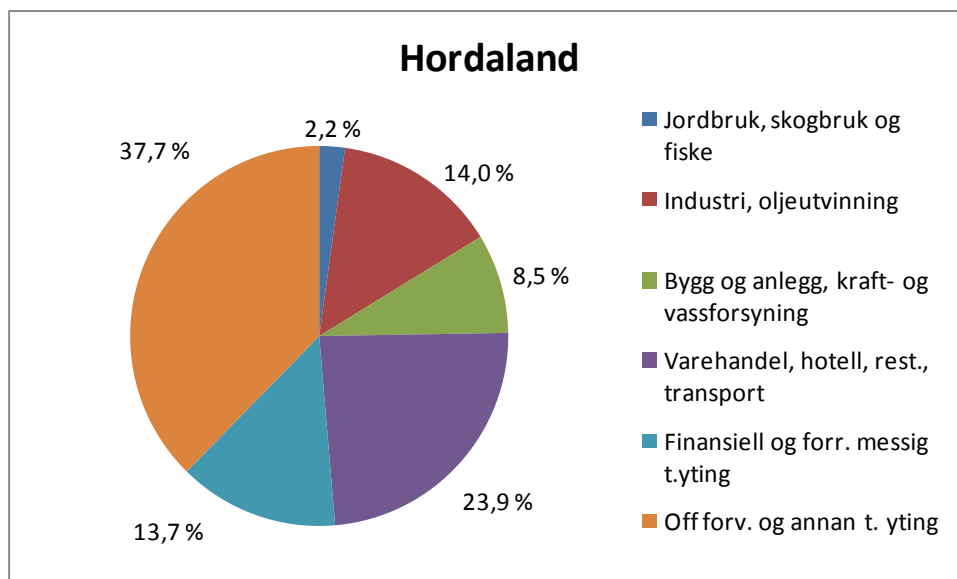
Det forventast ein auke i folketalet i både "Nærområdet" og i Hordaland elles. Medan auken i Hordaland totalt sett ligg an til å bli betydeleg, ventast auken i "Nærområdet" å bli meir moderat.

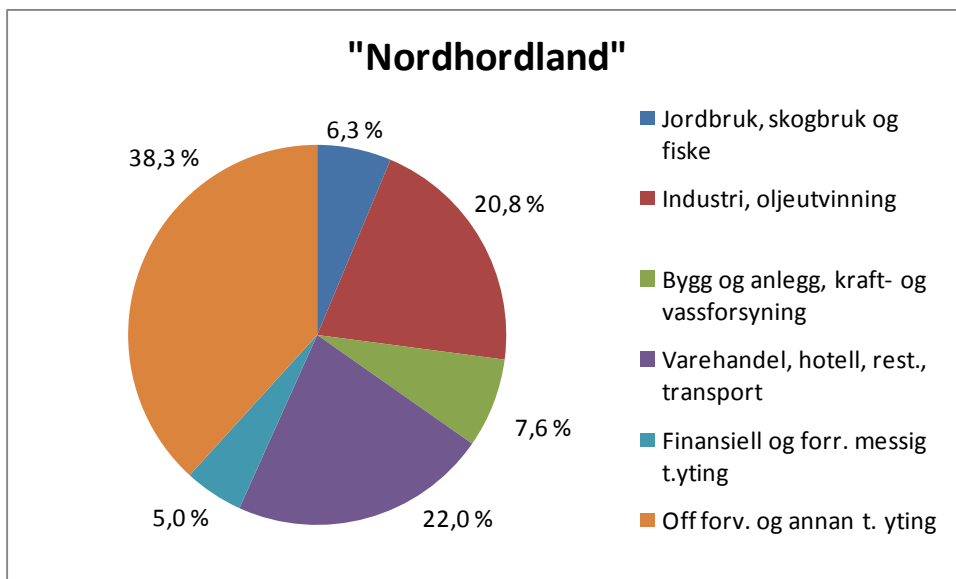
I nærområdet til Austrheim vgs ventast talet på innbyggjarar 16-19 år å gå ned dei komande åra, for så å ta seg opp igjen slik at talet i 2014 vil vere på nesten same nivå som i dag. Etter ca. 2014 ligg det an til ein jamn nedgang i talet på 16-19- åringar fram til ca. 2020. Rundt 2020 er det igjen venta ein liten auke i talet på 16-19- åringar, før antalet personar i vidaregåande skule- alder for alvor startar å gå nedover.

På fylkesnivået ventast talet på 16-19- åringar å stige i fram til ca. 2015, for så å gå noko ned fram til ca. 2020. Det ligg til rette for ein auke i talet på 16-19 åringar frå ca. 2020, ei utvikling som "Nærområdet" ikkje ser ut til å få del i. Dette skuldast den store innvandringa i dag, der ein reknar at ein del innvandrar blir buande fast i Norge og dels har barn når dei buset seg i Norge, dels får barn som når vidaregåande skule- alder etter ca. 2020. Denne utviklinga betyr mest i Bergen og andre storbyområde, og i alle fall slik føresetnadene i folketalsframskrivinga er gjort, er det ikkje venta at den i særleg grad vil gjere seg gjeldande utanfor byane.

Næringsstruktur

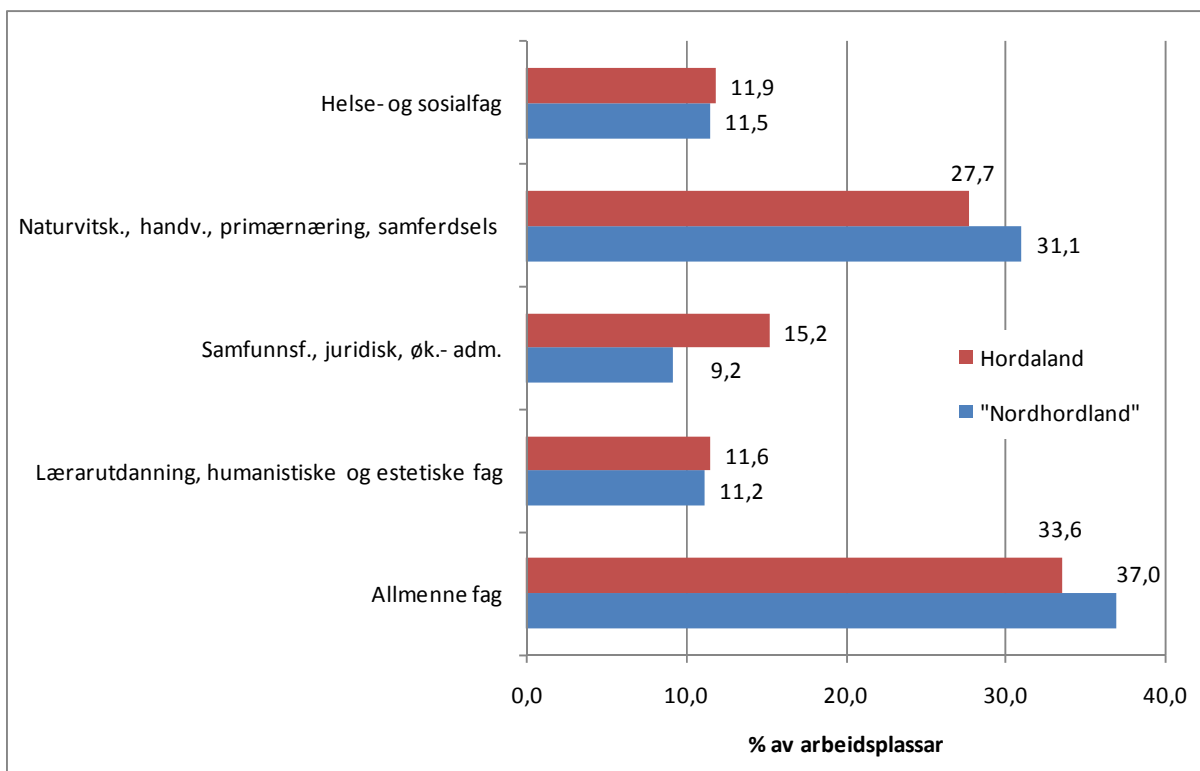
Hovudforskjellen i næringsstruktur mellom "Nordhordland" og Hordaland fylke er at regionen har ein klart sterkare konsentrasjon av arbeidsplassar innan primærnæringar og industri.





Figur 5: Talet på arbeidsplassar i Hordaland og "Nordhordland" fordelt mellom hovudgruppene av næringar. "Nordhordland": sjå s. 4.

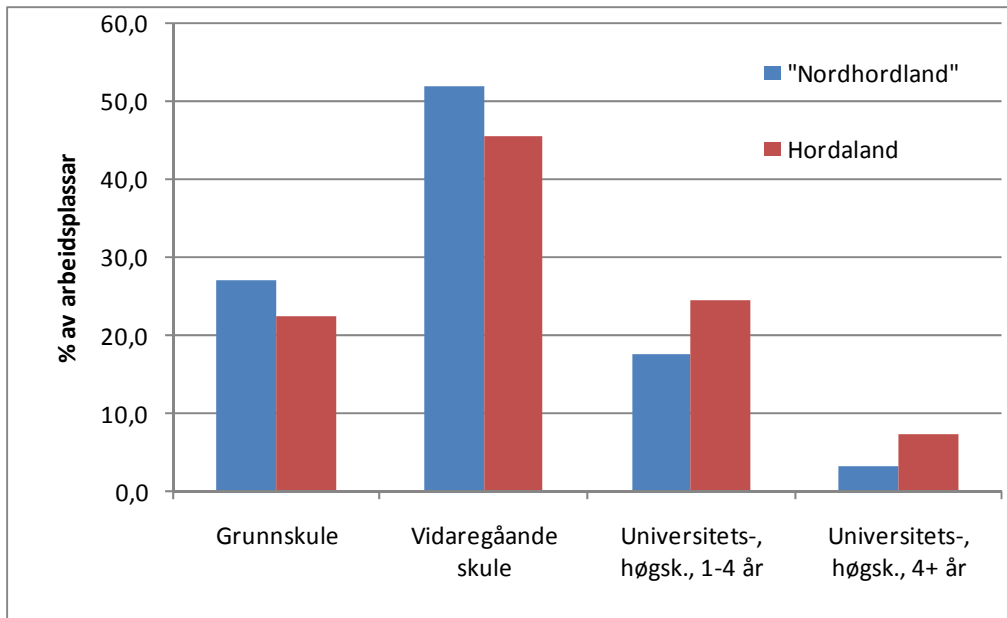
Det er særleg finansiell og forretningsmessig tenesteyting som er vesentleg svakare representert i regionen enn gjennomsnittet for fylket.



Figur 6: Fordeling av sysselsatte etter arbeidsstad i Hordaland og i "Nordhordland" etter utdanning/fagfelt.

Oversikta over arbeidstakarar etter fagfelt gir eit tilsvarende bilde som arbeidsplassar etter næring. Særleg dei samfunnsfaglege, juridiske og økonomiske- administrative fagfelte har mindre betydning i

arbeidslivet i "Nordhordland" enn for Hordaland under eitt. Naturfaglege, handverks-, samferdsels- og primærnæringsfag har noko større betydning i "Nordhordland" enn det har for fylket. Sysselsette som er registert under fagfelt "allmenne fag", noko som i mange tilfelle betyr eit relativt lågt utdanningsnivå, er også sterkare representert i "Nordhordland" enn i fylket.



Figur 7: Fordeling av sysselsette etter arbeidsstad i Hordaland og i "Nordhordland" etter utdanningsnivå.

Dei som er sysselsette i "Nordhordland" har jamt over eit lågare utdanningsnivå enn gjennomsnittet for fylket.

Utdanningsval og arbeidskraftbehov

Det er ikkje mogleg innanfor rammene av denne analysen å gi ei fullstendig omtale av utviklinga i elevane sine fag/ skuleval og næringslivet sin tilgang på arbeidskraft og rekrutteringsbehov. I dette kapittelet vil det likevel bli gjeve litt informasjon om dette.

Søking til/ inntak på vidaregåande skular

Hordaland fylkeskommune sitt oversyn over prognoseinntaket til vidaregåande utdanning for skuleåret 2008/ 2009 viser at det for fylket totalt er relativt små endringar i søkinga til dei ulike utdanningsprogramma. Det er likevel verdt å merke seg at talet på søkjarar til Vg1 Bygg og anleggsteknikk for første gong på mange år viser nedgang. I høve til talet på plassar innanfor dette utdanningsprogrammet er nedgangen betydeleg.

Utdanningsprogramma Helse-og sosialfag , Restaurant-og matfag og Naturbruk har ein liten auke i søkjartala. Trenden frå dei siste åra med nedgang i søkjartalet til desse utdanningsprogramma kan dermed sjå ut til å ha stoppa opp. Bakgrunnstala viser likevel at det er relativt stor lokal skilnad i søkjartala til desse utdanningsprogramma. Nokre skular opplever ein sterk nedgang i søkjartalet til

Vg2 Helsearbeidarfaget, og skular som har hatt hjelpepleiarutdanning i mange år misser truleg dette tilbodet komande skuleår. Elles ser ein også ein nedgang i søkjartalet til Vg3 Helsesekretær/Apoteketeknikar og Tannlegesekretær. Det er for tidleg å seie noko om grunnane til dette no, men vi ser ein generell auke av elevar frå Vg2 Helse- og sosialfag til Allmennfagleg påbyggingskurs, utan at dette er så dramatisk som i ein del andre fylke.

Elles viser søkjartala ein relativ stor auke til dei teoretiske utdanningsprogramma.

	Hordaland	Austrheim vgs/ "Nær- området"	Austrh./ "Nærromr". i % av Hdl
Skuleplassar tilbode	18 000	337	1,9
Elevar inntekne	16 382	226	1,4
Tal 16- 19- åringar	25 420	787	3,1

Tabell 6: Elevplassar, inntak og talet på 16-19- åringar ved Austrheim vgs/ "Nærrområdet".

For skuleåret 2008-09 vart det tilbode 337 skuleplassar ved Austrheim vgs, 1,9 % av det totale talet på skuleplassar tilbode i fylket. Det vart altså i utgangspunktet planlagt for færre skuleplassar i regionen enn tilsvarande den andelen regionen har av 16- 19- åringane i fylket. Etter søking og opptak ved skulane er Austrheim vgs sin andel av elevane i fylket ytterlegare redusert til 1,4 %, mindre enn halvparten av den andelen regionen har av personar i vidaregåande skule- alder.

Prognosetal for inntaket til dei vidaregåande skulane for komande skuleår viser at for berre 8 av dei 21 kursa som vert tilbodne på skulen er alle plassane fylt. Tala tyder vidare på at tendensen til låg søking til Bygg- og anleggsgfaga også gjeld Austrheim vgs, og skulen har få søkjarar til Restaurant- og matfag.

Søkinga til helse- og sosialfag ser ut til å vere bra, sjølv om ikkje alle plassane er fylt. Søkinga til teoretiske fag (realfag/ språk/ samfunnsfag) ser også ut til å vere bra, medan interessa for Studiespesialiserande utdanningsprogram er mindre enn forventet, slik at det berre er grunnlag for ein klasse. Også søkinga til dei ulike kursa innanfor Teknisk og industriell produksjon samsvarer bra med det tilbodet som var planlagt. "Automatisering" innanfor Elektrofag hadde bra med søkarar, medan det var liten interesse for Vg1- kurset "Elektrofag".

Kvar elevane ønskjer å gå på skule kan avhenge av sjølve skulen sine kvalitetar, rykte og faglege tilbod, men staden skulen ligg på, avstandar, kommunikasjonar (kollektivtransport) og innarbeidde sosiale mønster kan også bety svært mykje. Dette har vi ikkje nærare informasjon om innanfor ramma av denne analysen.

Dataene som er nytta i denne analysen gir ikkje informasjon om kjønn, og heller ikkje nærare informasjon om bustad/ heimeadresse. Med slik informasjon ville det kunne vere mogleg å seie meir om elevane sine val av fag og skule.

Endeleg tal frå inntaket viste at 250 elevar vart inntekne på skulen.

Syssetjing og rekruttering av arbeidskraft

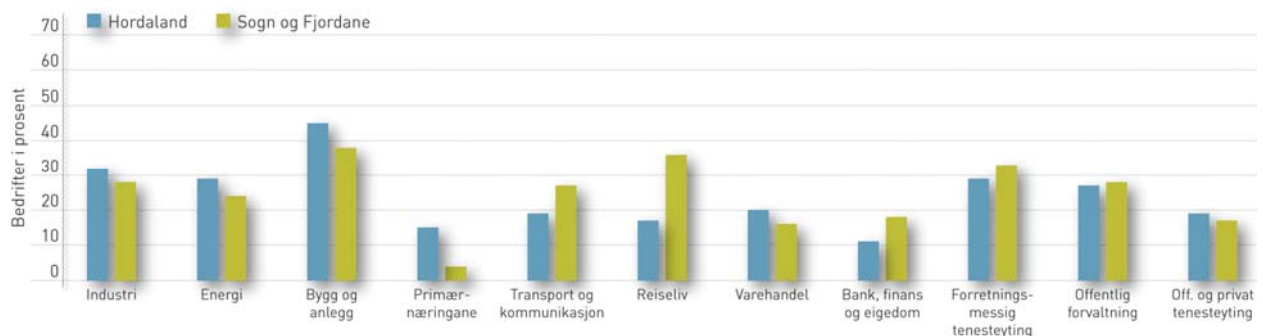
Resultata frå bedriftsundersøkinga for Næringsbarometeret viser at den høge aktiviteten i næringslivet held fram, men veksten i omsetning og investeringar flatar ut. Behovet for arbeidskraft er framleis stort i Hordaland, der verksemdene planlegg å tilsetje 8 000 fleire medarbeidarar i 2008. Mange bedrifter rapporterer at dei manglar arbeidskraft.

Bygg og anlegg er den næringa som skil seg klarast ut, med eit svært høgt arbeidskraftbehov, trass i den kjølege bustadmarknaden, høgare rente og auka materialkostnader. Heile 40 prosent seier at dei har ledige stillingar på grunn av rekrutteringsproblem. Nesten halvparten av BA-bedriftene i Hordaland planlegg å auke bemanninga, og samla reknar ein med ein vekst på 1 600 medarbeidarar. Det er særleg tømrarar, stillasbyggjarar, isolatørar og elektrikarar som er etterspurde. I tillegg er det stort behov for hjelpearbeidarar.

Også industrien i Hordaland signaliserer framleis vekst i sysselsetjinga. Over 40 prosent av industribedriftene planlegg å tilsetje fleire, og ein reknar med ein vekst på 900 medarbeidarar i 2008. Størst vekst er venta i mekanisk industri. Industrien planlegg å tilsetje mange ingeniørar i tillegg til faglærte innanfor sveis, industrimekanikk og isolasjon.

I begge fylka har 30 prosent av bedriftene innanfor forretningsmessig tenesteyting problem med å rekruttere nok medarbeidarar.

Sjølv om offentleg forvaltning og tenesteyting prosentvis ventar relativt låg vekst, blir det likevel mange arbeidsplassar. Konkurransen om ingeniørar har dei siste par åra vore svært stor, og fleire kommunar har mist saksbehandlarar til privat sektor. I den offentlege tenesteytinga er det særleg stort behov for sjukepleiarar, omsorgsarbeidarar/hjelpepleiarar og førskulelærarar.

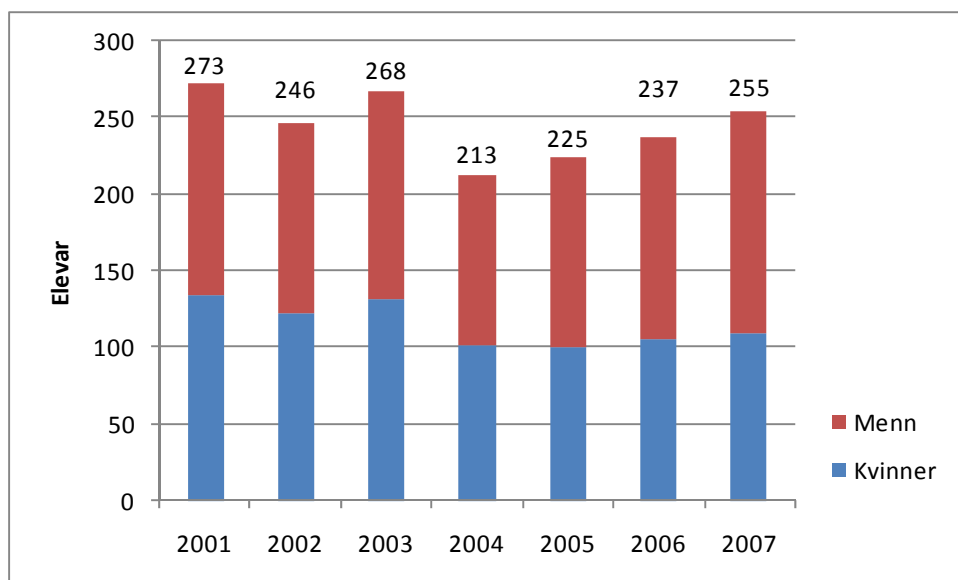


Figur 8: Prosentdelen bedrifter som har ledige stillingar på grunn av rekrutteringsproblem. Kjelde/ grafikk: Næringsbarometeret for Hordaland og Sogn og Fjordane.

Nordhordland er inne i ei god utvikling med vekst i både befolkning og sysselsetjing. Kvar fjerde av dei sysselsette som bur i regionen, arbeider i Bergen. Både industrien og bygg- og anleggsnæringa er inne i ei god utvikling. I 2006 auka industrisysselsetjinga med heile sju prosent. Forventingane til bemanningsutviklinga er endå meir optimistiske for 2008 enn for eitt år tidlegare. Nordhordland er den regionen i Hordaland der flest bedrifter ventar bemanningsauke. Arbeidsløysa er komen ned i 1,2 prosent. Det er stadig store rekrutteringsproblem. Nesten éi av tre industribedrifter har ledige stillingar.

Nærmere om Austrheim vgs

Ifølge Utdanningsdirektoratet sine tal har elevtalet ved Austrheim vgs har gått litt ned sidan 2001.



Figur 9: Utviklinga i elevtalet ved Austrheim vgs 2001-2007. Andelen kvinner har gått ned frå ca 50 % i 2001 og 2002 til knapt 43 % i 2007. Elevvar registrert per 1.- okt. Kjelde SSB/ KOSTRA.

Opplysningane om elevtal varierer noko etter definisjon og kjelde. Sjå også tabell 9.

Tala frå Opplæringsavdelinga i Hordaland fylkeskommune (tabell 9) avviker noko frå Udir sine tal, og tyder på at elevtalet ved har teke seg opp dei siste åra, etter å ha gått ned på slutten av 90- talet.

Flest elever på allmennfag/ studiespesialisering

	2007	2006
Utdanningsprogram for studiespesialisering	55	40
Utdanningsprogram for bygg- og anleggsteknikk	14	12
Utdanningsprogram for elektrofag	15	14
Utdanningsprogram for helse- og sosialfag	21	14
Utdanningsprogram for restaurant- og matfag	26	16
Utdanningsprogram for teknikk og industriell produksjon	50	27
Studieretning for allmenne, økonomiske og administrative fag	50	59
Studieretning for helse- og sosialfag	0	15
Studieretning for elektrofag	19	15
Studieretning for mekaniske fag	0	19
Alternativ opplæring utanfor utdanningsprogram	5	6
	255	237

Tabell 7: Talet på elever på dei ulike faga ved Austrheim vgs. Elevar registrert per 1. Oktober. Kjelde: SSB/ KOSTRA.

Tabellen viser fordeling av elever etter utdanningsprogram/ studieretning. På grunn av endring i inndelingane (frå "studieretningar" til "utdanningsprogram") er det ikkje mogleg å gjere samanlikningar lenger tilbake i tid.

Mellom dei yrkesretta faga var teknikk og industriell produksjon det viktigaste i 2007, deretter restaurant- og matfag og helse- og sosialfag.

I 2007 var 5 av elevane "i alternativ opplæring utanfor utdanningsprogram".

Mellom 40 og 50 % av elevane ved skulen kvart år har gått på grunnkurset; i 2007 43,5 %.

I 2008 er 223 elever tatt inn på skulen (prognoseinntaket).

Til samanlikning hadde Knarvik vgs i 2007 867 elever, ei dobling frå 2001 då elevtalet var 446. Også denne skulen hadde ei viss overvekt av mannlege elever.

Ulik kjønnsfordeling mellom fag

		2006		2007	
		Jenter	Gutar	Jenter	Gutar
Alle program	Hordaland	51,8	48,2	52,2	47,8
	AUSTRHEIM vgs	43,4	56,6	45,3	54,7
	KNARVIK vgs	50,5	49,5	50,1	49,9
Studiespesialisering/ allmennfag	Hordaland	54,4	45,6	54,8	45,2
	AUSTRHEIM vgs	59,5	40,5	64,3	35,7
	KNARVIK vgs	60,7	39,3	58,0	42,0
Teknikk og industriell produksjon/ bygg- og anleggsteknikk	Hordaland	10,7	89,3	15,7	84,3
	AUSTRHEIM vgs	10,0	90,0	12,2	87,8
	KNARVIK vgs	22,3	77,7	24,8	75,2
Elektrofag	Hordaland	6,3	93,7	8,0	92,0
	AUSTRHEIM vgs	15,6	84,4	9,4	90,6
	KNARVIK vgs	10,6	89,4	7,7	92,3
Helse- og sosialfag	Hordaland	90,3	9,7	91,5	8,5
	AUSTRHEIM vgs	90,0	10,0	91,7	8,3
	KNARVIK vgs	90,1	9,9	92,2	7,8
Restaurant- og matfag	Hordaland	55,1	44,9	56,4	43,6
	AUSTRHEIM vgs	46,7	53,3	48,1	51,9
	KNARVIK vgs				

Tabell 8: Fordelinga på kjønn på dei viktigaste faga ved Austrheim vgs. Det er berre nytta tal for dei åra/ kursa der det er elevar ved Austrheim vgs. Inntekne elevar. Kjelde: www.udir.no.

I 2007 har Austrheim vgs hatt ein noko høgare andel mannlege elevar enn både Knarvik vgs og fylkesgjennomsnittet.

På utdanningsprogram for studiespesialisering er rundt 60 % av elevane jenter, også dette ein noko høgare andel enn fylkesgjennomsnittet.

Innan teknikk og industriell produksjon/ bygg og anleggsteknikk er det stort fleirtal av mannlege elevar i fylket, og mannsdominansen er endå litt sterkare på Austrheim vgs.

I elektrofag er mannsdominansen også svært høg, men har dei siste to åra vore litt mindre på Austrheim vgs enn på Knarvik vgs og fylkesgjennomsnittet.

Innan helse- og sosialfag er det derimot eit svært stort fleirtal av jenter, og begge skulane ligg nær fylkesgjennomsnittet.

I restaurant- og matfag er fordelinga mellom kjønn meir lik, men i motsetnad til fylkesgjennomsnittet har Austrheim vgs eit fleirtal av mannlege elevar.

Kvar tredje elev er busett i Austrheim

Dei siste åra har rundt ein tredjedel av elevane ved skulen vore frå Austrheim kommune. Både i absolutte tal og i andel av det totale elevtalet har talet på elevar busett i Austrheim auka i høve til siste del av 90- talet.

Skulen sin "marknadsandel" i Austrheim; andelen elevar i alderen 16-19 år som er busett i kommunen, har dei siste åra vore på over 50 %. Tidlegare var denne andelen vesentleg lågare.

	1997-98	1998-99	1999-00	2003-04	2004-05	2005-06	2006-07	2007-08	2008-09
Austrheim	46	37	34	57	60	64	65	81	89
Fedje	10	10	7	10	6	8	12	13	11
Masfjorden	16	9	8	21	9	10	7	9	8
Lindås	58	60	49	34	36	45	47	43	43
Radøy	43	39	38	30	32	26	47	35	49
Gulen	16	22	17	21	29	34	42	47	25
Solund				1	1	7	6	8	1
Bergen	12	12	12	8	4	9	3	5	14
Andre/ ukjent	33	16	16	6	3	10	4	7	10
Sum	234	205	181	188	180	213	233	248	250

Tabell 9: Fordelinga av elevar ved Austrheim vgs etter kommune, 1997- 2008. Tal for 2000-01 og 2001-02 manglar. Kjelde: Opplæringsavdelinga, Hordaland fylkeskommune.

Opplysningane om elevtal varierer noko etter definisjon og kjelde. Sjå også figur 9.

	1997-98	1998-99	1999-00	2003-04	2004-05	2005-06	2006-07	2007-08	2008-09
Austrheim	19,7	18,0	18,8	30,3	33,3	30,0	27,9	32,7	35,6
Fedje	4,3	4,9	3,9	5,3	3,3	3,8	5,2	5,2	4,4
Masfjorden	6,8	4,4	4,4	11,2	5,0	4,7	3,0	3,6	3,2
Lindås	24,8	29,3	27,1	18,1	20,0	21,1	20,2	17,3	17,2
Radøy	18,4	19,0	21,0	16,0	17,8	12,2	20,2	14,1	19,6
Gulen	6,8	10,7	9,4	11,2	16,1	16,0	18,0	19,0	10,0
Solund	0,0	0,0	0,0	0,5	0,6	3,3	2,6	3,2	0,4
Bergen	5,1	5,9	6,6	4,3	2,2	4,2	1,3	2,0	5,6
Andre/ ukjent	14,1	7,8	8,8	3,2	1,7	4,7	1,7	2,8	4,0
Sum	100,0	100,0	100,0	100,0	100,0	100,0	100,0	100,0	100,0

Tabell 10: Fordelinga av elevar ved Austrheim vgs etter kommune, %. Tal for 2000-01 og 2001-02 manglar.

	1997-98	1998-99	1999-00	2003-04	2004-05	2005-06	2006-07	2007-08	2008-09
Austrheim	28,4	27,4	26,0	46,3	46,5	46,4	47,8	55,9	55,3
Fedje	27,8	29,4	18,9	26,3	17,6	19,5	37,5	36,1	33,3
Masfjorden	15,0	9,3	7,4	20,6	8,7	9,2	6,3	8,5	7,1
Lindås	6,9	7,2	6,0	4,9	5,2	6,5	6,6	5,7	5,7
Radøy	15,1	14,9	14,2	10,4	11,3	9,9	18,5	13,6	18,1
Gulen	13,1	18,3	12,9	15,6	20,9	23,4	30,0	30,7	16,8
Solund	0,0	0,0	0,0	1,8	2,0	13,2	10,9	15,1	1,9

Tabell 11: Austrheim vgs sin "marknadsandel" (%) mellom elevar i aldersgruppa 16-19 år i kommunane i Nordre Nordhordland og Gulen/ Solund. Tal for 2000-01 og 2001-02 manglar.

Den nest høgaste "marknadsandelen" har skulen mellom elevar frå Fedje; også her har andelen auka over tid.

Det er få elevar frå Masfjorden ved skulen og dei utgjer ein svært liten andel av 16-19- åringane i Masfjorden. Berre ein mindre del av Masfjorden (ca. 42 % av innbyggjarane) reknast å tilhøyre skulen sitt nærområde. Dersom vi føreset at alle elevane frå Masfjorden i 2008 kjem frå nærområdet, er "marknadsandelen" framleis låg, ca. 17 %.

Elevar frå Gulen i Sogn og Fjordane har hatt høve til å søke seg til Austrheim vgs sidan først på 90-talet, medan elevar frå Solund har hatt høve til dette frå og med skuleåret 2005-06. Heile Solund og ¾ av Gulen reknast å tilhøyre skulen sitt nærområde.

Skulen sin "marknadsandel" i Gulen er i 2008 relativt låg med ca. 17 %, medan den i dei to åra før var på heile 30 %.

Elevar frå Solund har så langt betydd lite for elevtalet på skulen, i 2008 er det registrert berre ein elev frå Solund, åra før var det nokre fleire.

I 2008 er elevar frå Radøy den nest mest talrike gruppa ved skulen med om lag 20 % av elevane. "Marknadsandelen" i Radøy er i 2008 på ca 18 %, noko som er ganske bra sidan ikkje heile kommunen kan reknast som eit nærområde for Austrheim vgs.

Elevar frå Lindås har og har hatt stor betydning for skulen; einskilde år har dei utgjort den største eller nest største gruppa ved skulen. I 2008 utgjer Lindås- elevane ca 17 % av elevane ved skulen. "Marknadsandelen" i Lindås totalt er låg, men dersom vi føreset at alle elevane kjem frå den delen av kommunen som vi har definert som "Nærområdet", vert marknadsandelen på ca. 23 %.

Talet på elevar heimehøyrande i Bergen har vore varierende, men er i 2008 høgare enn i nokon av dei åra det er tal for i tabellen.

Konklusjon

Austrheim vidaregåande skule er med ca. 250 elevar (2008) ein liten vidaregåande skule. Sjølv om talet på 16-19- åringar ventast å gå ned i skulen sitt nærområde, synest det som den viktigaste utfordringa er at skulen er liten, og at det er eit begrensa geografisk område der skulen er eit naturleg førsteval for elevar som søker skuleplass.

Dersom skulen lukkast i å gi eit tilbod som oppfattast som så attraktivt at fleire elevar frå både skulen sitt nærområde og frå fylket elles søker seg dit, vil det kunne bety meir enn svekkinga av det demografiske grunnlaget, som i allfall dei næraste 10-12 åra vil vere moderat. Det kan også ha stor betydning i kva grad faktorar utanfor skulen sin kontroll, som offentleg transporttilbod, vert lagt godt til rette.

Kjelder og meir informasjon

www.hordaland.no/statistikk

Hordaland i tal nr. 1/2008, www.hordaland.no/hit

Opplæringsavdelinga, Hordaland fylkeskommune.
Opplæringsavdelinga, Sogn og Fjordane fylkeskommune.

Næringsbarometeret for Hordaland og Sogn og Fjordane: www.hordaland.no/næringsbarometeret

Statistisk sentralbyrå, Statistikkbanken: www.ssb.no/statistikkbanken

Statistisk sentralbyrå, KOSTRA: www.ssb.no/kostra

Utdanningsdirektoratet: www.udir.no

Folketalsframskrivinga:

Framskrivingskala som er nytta er henta frå Statistisk sentralbyrå si framskriving publisert i mai 2008, middelalternativet (alt. MMMM). Framskrivninga føreset eit samla fruktbarheitstal på landsbasis på 1,85 barn per kvinne, som er litt høgare enn i SSB si forrige framskriving. Den forventa levealderen for nyfødde er føresett å auke frå 78,2 år for menn og 82,7 år for kvinner til 86,3 for menn og 90,2 år for kvinner i 2060. Det innanlandske flyttemønsteret er føresett å vere som observert i perioden 2003-2007, og den årlege innvandringa til landet føresettast å auke i nokre år til, for så å gå ned.

Meir om føresetnader for framskrivinga, fleire framskrivingsalternativ og alle tal for heile landet: www.ssb.no/folkfram.

VEDLEGG

Planlagt kurstilbod ved Austrheim vgs skuleåret 2008-09:

<u>Kurskode</u>	<u>Kursnamn</u>
AOLOV1R	Oppl. mindre gr. kvardagsl.
AOLOV1R	Innledende vg1 BA-TP
BABAT1	Bygg og anleggsteknikk
ELAUT2	Automatisering
ELAUT3	Automatiseringsfaget

ELELE1	Elektrofag
HSBUA2	Barne- og ungdomsarbeid
HSHSF1	Helse- og sosialfag
PBPBY3	Påbygging til Gsk
RMKOS2	Kokk- og servitørfag
RMRMF1	Restaurant- og matfag
STREA2	Realfag
STREA3	Realfag
STSSA2	Språk, samfunnfag og øk.
STSSA3	Språk, samfunnfag og øk.
STUSP1	Studiespesialisering
TPKJT2	Kjøretøy
TPPIN2	Produksjons- og industrideknikk
TPTIP1	Teknikk og industriproduksjon
TPTIP1P	TAF 4-årig TiP

Delar av kommunar:

Grunnkretsar som reknast til "Nærområdet":

Radøy:

12600101 Marøy
12600102 Risnes
12600103 Straume
12600104 Nordanger
12600105 Haugland
12600106 Kvalheim
12600107 Vågenes
12600108 Hella
12600109 Grindheim
12600110 Sætre
12600111 Sletta
12600112 Ystebø
12600201 Toska
12600202 Birkeland
12600203 Mangervåg
12600204 Manger
12600205 Solend
12600206 Lie
12600207 Marås
12600208 Askeland/Taule
12600209 Dale
12600210 Austmarka

Lindås:

12630101 Åsheim
12630102 Lauvås
12630103 Verås
12630104 Lindås
12630105 Fanebust
12630106 Fjellanger
12630107 Skodvin
12630108 Hundvin
12630109 Myking
12630110 Natås

Masfjorden:

12660101 Risnes
12660102 Sleire
12660103 Hosteland
12660104 Molland

Gulen:

- 14110101 Eidsbotten
- 14110102 Fivelsdal
- 14110103 Brandanger
- 14110104 Hisarøy
- 14110105 Hille
- 14110106 Mjømna
- 14110107 Byrknes
- 14110201 Sygnefest
- 14110202 Eivindvik
- 14110203 Nordgulen
- 14110204 Austgulen
- 14110205 Dalsøyra