



**HORDALAND  
FYLKESKOMMUNE**

## Konsekvensanalyse Ålvik/ Kvam 2006

Nedlegging av Elkem Bjølvefossen,  
ringverknader for sysselsetting og folketal

Utarbeidd av  
Hordaland fylkeskommune  
Arbeidslaget Analyse, utgreiing og dokumentasjon  
oktober 2006



## **Innleing:**

Analysen er utført på førespurnad frå Kvam herad i samband med at Elkem Bjølvefossen i Ålvik per oktober 2006 mest sannsynleg vert vedteken nedlagt.

Analysen er tilgjengeleg på internett (pdf) på <http://www.hordaland.no/omstilling/aalvik>.

Sist oppdatert 16.10.2006.

## **INNHALD:**

	side:
1 Problemstilling .....	4
2 Samandrag .....	4
3 Historisk utvikling og nosituasjon .....	4
3.1 Befolkning .....	4
3.2 Sysselsetting/ næringsstruktur .....	4
4 Konsekvensanalysen frå 2001 – for optimistisk ? .....	6
5 Moglege konsekvensar av reduksjonane ved Elkem Bjølvefossen i 2006/ 2007 .....	6
6 Føresetnader for denne analysen .....	7
7 Analyseregionen .....	8
8 Konsekvensane .....	9
8.1 Sysselsetting .....	9
8.2 Befolkning .....	10
8.3 Begrensningar i analysen .....	11
9 Konklusjon .....	11
10 Vegen vidare – kva bør ein satse på i Ålvik ? .....	12
10.1 Indeks for konkurransekraftige regioner .....	12
10.2 Sårbarheitsindeksen 2006 .....	12
10.3 ”Næringar med særlege føremoner” .....	13
11 Vedlegg .....	14
11.1 Folketalsframskriving SSB 2005 .....	14
11.2 Folketalsframskriving SSB 2005 justert .....	14
12 Kjelder m.v. ....	15

## **1 Problemstilling**

Hausten 2006 er det venta at styret i Elkem vil vedta å legge ned verksemda ved Bjølvefossen i Ålvik. 158 tilsette vil misse arbeidet, og heile produksjonen, som i 2006 utgjorde ei omsetning på 446 mill. kr., vil falle bort.

I denne situasjonen er det ønskeleg å vite meir om kva ringverknader dette vil kunne få på annan sysselsetting i Kvam og evt. i nabokommunane, og korleis folketalsutviklinga kan bli påverka.

## **2 Samandrag**

Berekningane viser at reduksjonane ved Bjølvefossen vil kunne føre til tap av ca 20 arbeidsplassar i andre næringar i Kvam, hovudsakeleg i private tenesteytande næringar.

Nedlegginga vil kunne føre til ein ytterlegare folketalsnedgang på ca 80 i eit 5- årsperspektiv (i tillegg til den nedgangen som kommunen sannsynlegvis elles ville ha fått). Dei yrkesaktive aldersgruppene 20-66 år kan om 5 år kome til å vere på omlag 50 færre personar enn dei elles hadde vore, medan talet på barn og ungdom 0-19 år vil kunne vere redusert med nærare 30 ekstra ved utgangen av 2012.

## **3 Historisk utvikling og nosituasjon**

### *3.1 Befolkning*

Kvam hadde 1. januar 2006 8 306 innbyggjarar, noko som er ein nedgang på nesten 300 sidan 2001 og ca 450 sidan 1990.

I 2005 hadde kommunen eit fødselsoverskot på 12 og eit utflyttingsoverskot på 38, som til saman ga ein nedgang i folketalet på 26.

Første halvår i 2006 hadde kommunen ein folketalsreduksjon på 81, fordelt med 20 på fødselsunderskot og resten på nettoutflytting.

Folketalet i Ålvik var 1. jan. 2006 kome ned i 673, ein reduksjon på ca 70 sidan 2001.

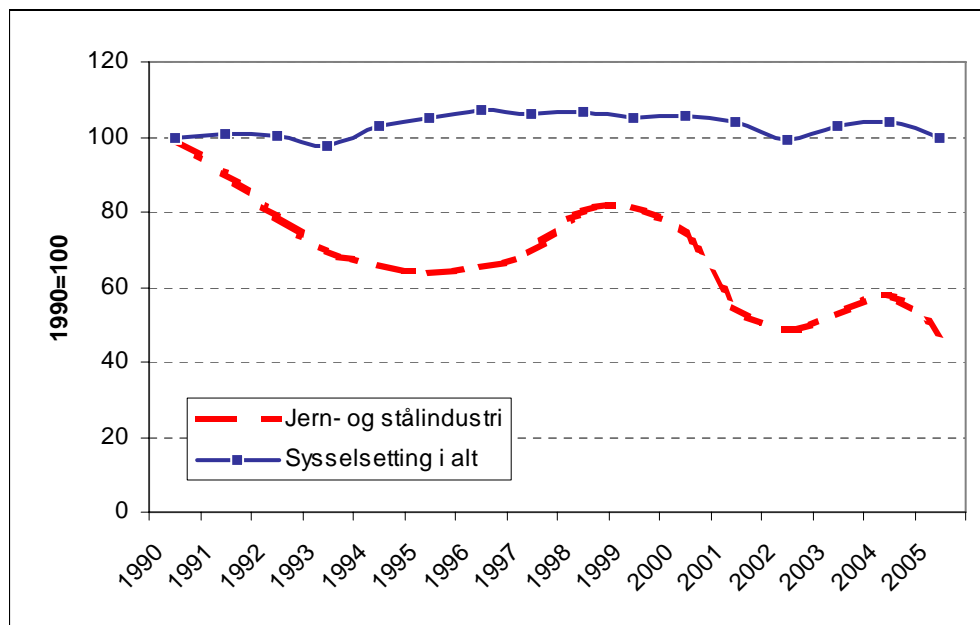
### *3.2 Sysselsetting/næringsstruktur*

Kvam har rimeleg bra arbeidsplassdekning (arbeidsplassar i kommunen i høve til arbeidstakarar busett i kommunen) og har dei siste åra hatt låg arbeidsløyse. Ved utgangen av september 2005 var arbeidsløysa i Kvam på 1,8 % inkl. tiltak, medan tilsvarende tal for fylket var 2,8 %.

<i>Tal sysselsatte</i>	<b>Kvam</b>
Jord- og skogbruk	283
Fiske og fangst	12
Fiskeoppdrett	25
Bygging av skip og oljeplattformer	158
Annan industri	495
Bygg og anlegg, kraft og vassfors.	268
Hotell, rest. transport, post	382
Varehandel	492
Forr. mæssig og annan priv. t.y.	582
Kommunal tenesteyting	979
Statleg tenesteyting	61
<b>I alt</b>	<b>3 737</b>
<b>Arbeidsplassdekning</b>	<b>92</b>
<i>Prosent</i>	
Jord- og skogbruk	7,6
Fiske og fangst	0,3
Fiskeoppdrett	0,7
Bygging av skip og oljeplattformer	4,2
Annan industri	13,2
Bygg og anlegg, kraft og vassfors.	7,2
Hotell, rest. transport, post	10,2
Varehandel	13,2
Forr. mæssig og annan priv. t.y.	15,6
Kommunal tenesteyting	26,2
Statleg tenesteyting	1,6
<b>I alt</b>	<b>100,0</b>

Tabellen viser talet på sysselsatte (arbeidsplassar) i kommunen i 2005, fordelt på næringsgrupper. Arbeidsplassdekning: Arbeidsplassar i % av busette arbeidstakarar.

Kommunen har framleis etter måten mange arbeidsplassar i industrinæringane, der gruppa ”jern- og stålindustri” står for meir enn ein fjerdedel. 186 av dei 653 industriarbeidsplassane i Kvam er i ”produksjon av jern og ferrolegeringar”, der langt dei fleste arbeidsplassane finst på Bjølvefossen i Ålvik (2006)



Figuren over viser at medan det totale talet på arbeidsplassar i Kvam har halde seg nokså stabilt dei siste 15 åra, har sysselsettinga i ”jern- og stålindustri” gått ned, med nokre forbigåande oppgangssperiodar. Grunna definisjonsendringar i 2001 er tala før dette oppjustert for å vere samanliknbare med tala f.o.m. 2002.

#### **4 Konsekvensanalysen frå 2001 – for optimistisk ?**

Det vart utarbeidd ein liknande konsekvensanalyse i 2001, i samband med at Bjølvefossen planla ein reduksjon av verksemda, då med ein reduksjon på 87 tilsette.

Analysen konkluderte med at dette ville kunne føre til eit befolkningstap i kommunen på ca 50 i eit femårsperspektiv, utover slik folketalsutviklinga elles ville ha blitt.

Dei fem åra har no gått, og folketalet i kommunen er redusert med heile 300. Det er vanskeleg å seie sikkert kor mykje reduksjonane ved Bjølvefossen betydde for denne utviklinga, sidan vi ikkje veit korleis ”folketalsutviklinga elles ville ha blitt”.

Den folketalsframskrivinga som vart lagt til grunn i 2001 viste ein flat kurve for folketalsutviklinga i Kvam dei næraste åra. Det var altså lite i befolkningsstruktur og observert flyttemønster dengong som skulle tyde på ei så dårleg folketalsutvikling i kommunen som det faktisk har vore.

Årsakene til folketalsnedgang er samansette, og kan sjeldan finnast i enkelthendingar åleine. Slik tala for Kvam framstår tyder likevel mykje på at reduksjonane ved Bjølvefossen i 2001 kan ha hatt sitt å seie for at folketalsutviklinga i kommunen har vore tydeleg dårlegare frå nettopp 2001.

Sjå figur i avsnitt 8.2, og også figuren på s. 6 i konsekvensanalysen frå 2001.

#### **5 Moglege konsekvensar av reduksjonane ved Elkem Bjølvefossen i 2006/ 2007**

Ved hjelp av modellsystemet PANDA (Plan- og analysesystem for næringsliv, demografi, og arbeidsmarked) er det gjort berekningar for kva verknader ei nedlegging av Elkem Bjølvefossen med verknad frå 2007 kan kome til å ha for sysselsettinga i andre næringar i kommunen, og for folketalsutviklinga.

158 arbeidsplassar og ei omsetning på ca 446 mill. kr. vil forsvinne frå kommunen.

Det kan tenkast fleire typar konsekvensar av slike reduksjonar i aktiviteten:

##### *Direkte:*

Dei som misser arbeidet ved verksemda flyttar ut for å arbeide i andre kommunar. Dette vil gi direkte konsekvensar for folketalet i kommunen, pluss konsekvensar i form av redusert etterspørsel etter varer og tenester frå det lokale næringslivet, og reduserte skatteinntekter til kommunen.

##### *Indirekte:*

Dei som misser arbeidet ved verksemda

- vert buande i kommunen, men pendlar til jobb i andre kommunar.
- vert buande i kommune, går over på avtalefesta pensjon, uføretrygd eller arbeidsløysetrygd.
- vert buande i kommunen og går over i ny jobb i heimkommunen.

- I den grad verksemda kjøper varer og tenester lokalt kan ein reduksjon av produksjonen i seg sjølv føre til redusert etterspørsel etter varer og tenester frå næringslivet, gjennom bortfall av lokale underleveransar.

Alle desse tilpassningsmåtane kan, i større eller mindre grad, gi negative ringverknader for lokalsamfunnet i form av redusert etterspørsel etter varer og tenester frå næringslivet og gjere arbeidsmarknaden i kommunen dårlegare.

Berekningane i denne analysen tek sikte på å fange opp alle desse ulike typane av konsekvensar.

## 6 Føresetnader for denne analysen

Dei tilsette ved Elkem Bjølvefossen fordelte seg slik geografisk i 2006:

Ålvik	95
Kvam elles	48
Granvin	6
<u>Andre kommunar</u>	<u>9</u>
I alt	158

Ei verksemd som Elkem Bjølvefossen hentar berre ein liten del av underleveransane til produksjonen frå lokalt næringsliv, noko som avgrensar ringverknadene. Dei største lokale underleveransane vil vere innanfor nokre typar privat tenesteyting, særleg transport.

Mesteparten av dei lokale ringverknadene kjem frå at kommunen/ regionen misser arbeidsplassar, Sidan heile 95 % av dei tilsette bur i nærområdet (Kvam og Granvin), må ein rekne med at effektane i Kvam og kanskje også til ein viss grad i Granvin vert merkbare.

Ei sentral problemstilling er kor stor del av dei som misser arbeidet som følgje av reduksjonane ved verksemda (både dei som var tilsett i den verksemda som vart nedlagt og dei som misser arbeidet pga ringverknader andre stader i regionen), som flyttar ut av kommunen for å skaffe seg ny jobb. Arbeidsmarknaden er i dag god i store deler av fylket, ikkje minst i Kvam som lenge har hatt låg arbeidsløyse.

I analysen er det føresett at dei som misser arbeidet ved Elkem Bjølvefossen, eller vert utan arbeid som følgje av ringverknader andre stader i regionen, tilpassar seg slik på arbeidsmarknaden:

- 50 % vert arbeidsledige, trygda, førtidspensjonert eller går over i ein dårlegare betalt jobb i regionen.
- 30 % pendlar ut av regionen til jobbar andre stader.
- 20 % flyttar ut.

Dette er ei standardfordeling som ofte blir lagt til grunn i silke analysar når ein ikkje har god nok informasjon til å evt. bruke ei anna fordeling.

Til berekning av korleis sysselsetting/ produksjon i dei ulike næringane (sektorane) generelt kan kome til å utvikle seg i framtida nyttar PANDA- modellen historiske vekst/ produktivitetsutviklingsrater.

#### Tidsrom:

Ved tidspunktet for utarbeiding av analysen er det uklart kor raskt verksemda blir avvikla. Aviklinga vil sannsynlegvis skje over nokre år.

Ved å føresette at avviklinga vil skje i løpet av eitt år eller ein annan relativt kort periode vil det vere lettare å sjå omfanget og karakteren av ringverknadene. For å kunne gje meir presise anslag på kva tid ringverknadene vil inntreffe, til planleggingsføremål m.v., er det nødvendig å ha meir detaljert informasjon om evt. planar for avvikling enn det som er tilgjengeleg på analysetidspunktet.

I denne analysen er det rekna at nedlegginga skjer i løpet av 2007.

## **7 Analyseregionen**

Ein ringverknadsanalyse som denne må i prinsippet gjerast for heile bu- og arbeidsmarknadsregionar (BA- regionar).

NIBR kom i 2002 fram til at Kvam og Jondal saman er å rekne som ein bu- og arbeidsmarknadsregion (BA- region). Elkem Bjølvefossen ligg relativt langt frå Jondal, medan den ligg nær Granvin som i følgje NIBR er ein del av Voss BA- region.

Kvam har noko pendling til/ frå Bergen og i takt med forbetringane i kommunikasjonane nærmar kommunen seg bergensregionen, men det er sannsynlegvis for tidleg å rekne Kvam som ein del av Bergen BA- region, særleg når det handlar om Ålvik (den delen av kommunen som ligg lengst frå Bergen).

Det er derfor rimeleg å legge til grunn at Kvam langt på veg utgjer ein eigen BA- region, der endringar i næringslivet i kommunen ikkje nødvendigvis får store konsekvensar i andre kommunar, og der det ikkje nødvendigvis ligg til rette for å pendle til jobb i andre kommunar dersom det vert vanskeleg å finne jobb i Kvam.

Den informasjonen vi har om kvar dei tilsette ved Elkem Bjølvefossen er busette tyder på at ringverknadene av nedlegginga av bedrifta i all hovudsak vil vere konsentrert til Kvam. Granvin vil sannsynlegvis også til ein viss grad merke at ein stor arbeidsplass i nærområdet blir borte, medan ringverknadene i andre kommunar enn desse to vil vere minimale.

Det vert i det følgjande berre gjengjeve tal for Kvam.

## 8 Konsekvensane

Konsekvensane vil verte omtalt i eit 5-års perspektiv, altså per utgangen av 2012. I nokre figurar og tabellar vert det gjengjeve tal t.o.m. 2016.

### 8.1 Sysselsetting

	2006	2007	2008	2009	2010	2012	2013	2014	2015	2016
Primærnæringane	0	0	0	0	0	0	0	0	0	0
Jern- og stålindustri	0	-1	-1	-1	-1	-1	-1	-1	-1	0
Annan industri	0	0	-1	-1	-1	-1	-2	-1	-1	-2
Bygg og anl. kraftfors.	0	-2	-1	-2	-2	-1	-2	-1	-2	-1
Handel, transport m.v.	0	-9	-10	-9	-9	-8	-9	-9	-7	-8
Bank, privat tenesteyting	0	-7	-9	-8	-8	-8	-8	-8	-7	-6
Off. tenesteyting	0	0	0	0	0	0	0	0	0	0
Sum sektorar	0	-19	-22	-20	-20	-19	-18	-18	-18	-17
Aktivitetar	0	-158	-158	-158	-158	-158	-158	-158	-158	-158
<b>Total sysselsetting</b>	<b>0</b>	<b>-177</b>	<b>-180</b>	<b>-178</b>	<b>-178</b>	<b>-177</b>	<b>-176</b>	<b>-176</b>	<b>-176</b>	<b>-175</b>

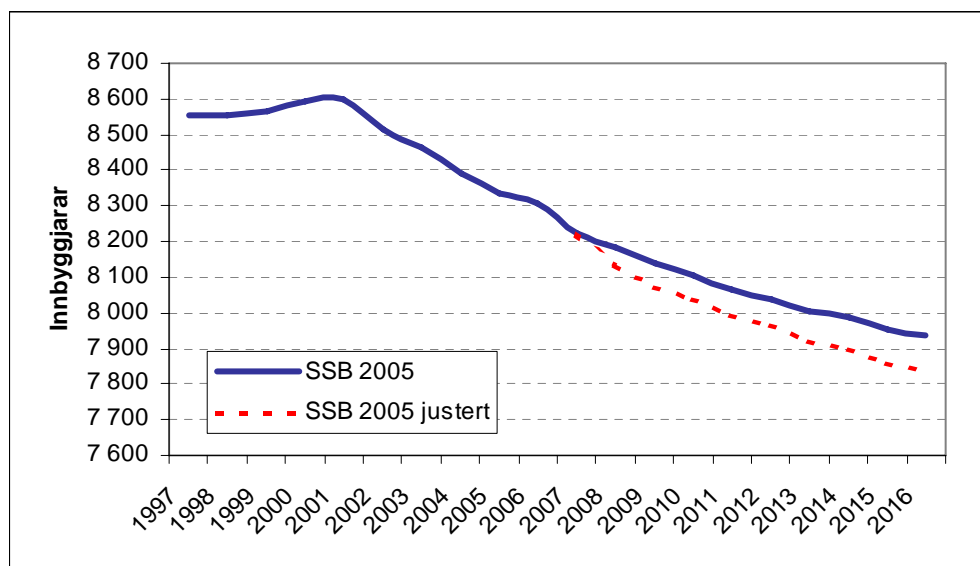
Tabellen viser berekna sysselsettingsendringar etter næring i Kvam, som følgje av reduksjonane ved Elkem Bjølvefossen (sektoren "jern- og stålindustri") i 2007 (kor mykje lågare talet på arbeidsplassar kan ventast å bli enn dersom nedlegginga ikkje hadde funne stad).

"Aktivitetar" er den sysselsettingsreduksjonen som er lagt inn som direkte bortfall av arbeidsplassar, ut frå tal som verksemda sjølv har oppgjeve. "Sum sektorar" er ringverknader på sysselsettinga i næringslivet elles som følgje av dette.

Ringverknadene for andre deler av næringslivet er begrensa, og vil for det meste kome i dei tenesteytande sektorane. Det er føresettt at sysselsettinga i primærnæringane og offentleg sektor er bestemt av tilhøve utanfor regionen, og desse sektorane er haldne utanfor berekningane.

## 8.2 Befolkning

Analysen viser at i eit 5- årsperspektiv vil reduksjonane i sysselsetting og produksjon ved Elkem Bjølvefossen kunne føre til ein reduksjon i folketalet i Kvam på meir enn 80, i tillegg til den eventuelle reduksjonen som elles ville ha kome. Dette vil forsterke den negative utviklinga som kommunen allereie er inne i.



Figuren over viser forskjellen mellom SSB folketalsframskriving 2005 og ein justert versjon av den same framskrivinga, der reduksjonane i Ålvik og sannsynlege konsekvensar av desse er rekna inn.

	2006	2007	2008	2009	2010	2011	2012	2013	2014	2015	2016
0-5 åringar	0	-7	-8	-8	-9	-11	-11	-12	-13	-13	-14
6-12 åringar	0	-5	-6	-7	-8	-9	-9	-11	-12	-13	-15
13-15 åringar	0	-2	-1	-3	-3	-2	-4	-3	-4	-5	-5
16-19 åringar	0	-3	-4	-3	-4	-3	-5	-5	-4	-5	-6
20-29 åringar	0	-17	-17	-16	-16	-14	-13	-15	-15	-16	-17
30-39 åringar	0	-10	-13	-14	-16	-19	-20	-22	-21	-23	-24
40-49 åringar	0	-5	-5	-7	-7	-8	-9	-10	-12	-13	-16
50-59 åringar	0	-3	-5	-5	-5	-5	-5	-6	-7	-8	-9
60-69 åringar	0	-3	-3	-3	-4	-3	-5	-4	-5	-6	-6
70-79 åringar	0	0	0	0	0	-1	-1	-2	-2	-2	-3
80-89 åringar	0	0	0	0	0	0	0	0	0	0	0
90 og eldre	0	0	0	0	0	0	0	0	0	0	0
<b>Totalfolketallet</b>	<b>0</b>	<b>-55</b>	<b>-62</b>	<b>-66</b>	<b>-73</b>	<b>-77</b>	<b>-83</b>	<b>-89</b>	<b>-96</b>	<b>-103</b>	<b>-112</b>
Sysselsetting	0	-177	-180	-178	-178	-177	-176	-176	-176	-175	-175
Nettoflytting	0	-56	-13	-12	-13	-12	-12	-12	-11	-17	-25

Tabellen viser konsekvensar av nedlegginga av Elkem Bjølvefossen, på folketallet etter aldersgrupper, samt totalsysselsetting og nettoflytting (kor mykje lågare tala kan ventast å bli enn dersom nedlegginga ikkje hadde funne stad).

Medan sysselsettingsverknadene i hovudsak finn stad det første året og ikkje utviklar seg vidare, viser tala at verknadene på folketalet kan ventast å auke år for år dersom situasjonen elles i kommunen held seg uendra.

Reduksjonane ved Elkem Bjølvefossen vil kunne innebere eit befolkningstap på 55 det første året, aukande til 83 i 2012 og 112 i 2016 (akkumulerte befolkningstap t.o.m. det aktuelle året).

Dei første åra vil det vere i aldersgruppa 20-29 år befolkningstapet er størst, seinare vert tapet større for aldersgruppa 30-39 år. Sidan dei personane som normalt flyttar ut av kommunen som følgje av dårlegare arbeidsmarknad er dei aldersgruppene som i størst grad har mindreårige barn, fører det i tillegg til eit tap av personar i dei yngste aldersgruppene.

I dei eldste aldersgruppene vil ikkje denne typen endringar på arbeidsmarknaden ha nokon større innverknad på innbyggjartalet.

Hovudårsaka til befolkningstapet er auka netto utflytting. Utflyttinga er (i analysen) særleg stor i det året sysselsettingsreduksjonane oppstår. Dette fører så til at den nettoutflyttinga Kvam har hatt dei siste åra vert forsterka.

### 8.3 Begrensningar i analysen

Analysen baserer seg på ”alt anna like”, altså at det ikkje samstundes skjer noko anna som har betydning for det som vert analysert. Til lenger fram i tid og frå den opprinnelege hendinga som skal analyserast ein kjem, til meir teoretiske vert tala. Tidsseriane fram mot 2016 må derfor ikkje sjåast på som eksakte framskrivningar av utviklinga, men meir som illustrasjonar på samspelet mellom folketal, sysselsetting, flytting, alderssamansetjing m.v

I denne analysen er den arbeidsmarknadstilpasninga (sjå avsnitt 6) som finn stad som følgje av sysselsettingsreduksjonane i Ålvik heilt avgjerande for konsekvensane for folketalet. Med den gode arbeidsmarknaden ein har i Hordaland og ikkje minst i Kvam, og med stor grad av overgang til AFP og ulike trygdeordningar mellom dei som vert utan arbeid, kunne ein tru at dei beskrivne konsekvensane for folketalet snarare er pessimistiske enn optimistiske. Utviklinga etter bemanningsreduksjonane i 2001 med påfølgjande konsekvensanalyse tyder likevel på at konsekvensane godt kan bli større enn det som kan fangast opp i ein analyse (sjå avsnitt 4).

## 9 Konklusjon

I eit 5- årsperspektiv ser det ut til at dei planlagde sysselsettingsreduksjonane i Ålvik vil kunne føre til eit befolkningstap i Kvam på om lag 80 personar. Det vil også kunne føre til eit visst tap av arbeidsplassar andre stader i kommunen, hovudsakeleg i tenesteytande næringar. Sysselsettingsreduksjonane vil kunne bidra til å forsterke den netto utflyttinga kommunen har hatt dei siste åra.

Om konsekvensane er relativt store for Kvam kommune som heilskap, vil dei vere større for industristaden Ålvik. Godt over halvparten av dei tilsette ved bedrifta, 95 personar, budde i 2006 i Ålvik som elles har berre ca 50 arbeidsplassar. Mange av desse arbeidsplassane er i funksjonar som avheng av folketalet (skule, barnehage, daglegvarebutikk m.v.) og ved auka

utflytting frå staden må ein rekne med reduksjonar også på desse arbeidsplassane, og dersom befolkningsgrunnlaget vert for lågt kan dei bli lagde heilt ned.

Utrekningane viser små utslag for Granvin, i storleiken 7-9 færre innbyggjarar og 0-2 tapte arbeidsplassar i kommunen som følgje av nedlegginga av Elkem Bjølvefossen.

## **10 Vegne vidare – kva bør ein satse på i Ålvik ?**

Sjølv med betra kommunikasjonar og betre høve til å pendle til jobb andre stader enn det tidlegare har vore, vil Ålvik som lokalsamfunn nødvendigvis verte kraftig svekka når hjørnesteinsbedrifta med ein så stor andel av staden sine arbeidsplassar vert lagt ned.

Det er derfor truleg sterkt ønskjeleg å få oppretta i alle fall nokre nye arbeidsplassar til erstatning for dei som fell bort.

Kva slag arbeidsplassar dette bør vere, og kva som er mogleg å få til, avheng nok i stor grad av faktorar som vanskeleg kan tas opp i ein analyse som denne (personlege interesser og initiativ, lokal kunnskap og ressursar, politikk, tradisjonar m.v.).

Det kan her peikast på to utgreiingar som på kvar sin måte tek opp kva type verksemd det kan vere gunstig å satse på, eller som ein bør unngå dersom ein ønskjer ei mest mogleg stabil utvikling:

### *10.1 Indeks for konkurransekraftige regioner*

I rapporten ”Regionenes tilstand – 50 indikatorer for vekstkraftige regioner” tek Tor Selstad m.fl. mellom anna opp spørsmålet om kva som skal til for at ein region skal vere konkurransekraftig (kap. 5.4.).

Ein relativt høg andel av sysselsettinga i teknologiindustri, bygg og anlegg/ kraftforsyning og reiseliv samt ei positiv utvikling innanfor desse næringane vert her nemnt som indikatorar på konkurransekraft. Primæringane vert nemnt som næringar ein region ikkje bør vere for avhengig av på grunn av at desse næringane av strukturelle grunnar vil ha ein tendens til nedgang i sysselsettinga.

Resultatet av dette er at etter Selstad m.fl. sin definisjon kjem Kristiansand, Bergen og ei rekkje andre byregionar ut som dei mest konkurransedyktige. Nokre spreiddbygde regionar, mellom dei Sunnhordland, har også høg grad av konkurransekraft. Voss- og Odda- regionane kjem saman med regionar på indre Austlandet og i Trøndelag og Nord- Norge ut med låg konkurransekraft (Kvam er i den regioninndelinga som er brukt rekna som ein del av region Bergen).

### *10.2 Sårbarheitsindeksen 2006*

I Sårbarheitsindeks for Hordaland er BA- regionane i fylket rangert etter grad av ”sårbarheit”.

Det vert her lagt til grunn at eit relativt stort innslag av industrinæringar, og særleg store industribedrifter, er ein indikasjon på sårbarheit. Vidare kan også eit stort innslag av primærnæringar bidra til sårbarheit.

Sårbarhetsindeksen peikar dessutan framover, og inkluderer nokre indikatorar som skal seie noko om regionen sine føresetnader for å omstille seg: Folketalsutvikling, utdanningsnivå og bedriftsvekst.

Sårbarhetsindeksen for Hordaland kjem ut med at Sunnhordland med sine mange store industribedrifter er å rekne for det mest sårbare området i fylket, medan Voss- regionen og Bergen er minst sårbar. Regionen Kvam/ Jondal kjem ut med litt over middels sårbarheit, først og fremst på grunn av negativ folketalsutvikling, få nye bedrifter og stor avhengigheit av industri og primærnæringar (med nedlegging av Elkem Bjølvefossen vil regionen per definisjon bli mindre sårbar !).

Hovudgrunnen til at Voss kjem ut med låg sårbarheit er at regionen har få industriarbeidsplassar og eit relativt høgt utdanningsnivå.

### *10.3 "Næringar med særlege føremoner"*

I Regionalt utviklingsprogram for Hordaland 2006 er det peika på fem "Næringar med særlege føremoner", som det leggst opp til å satse spesielt på i fylket:

Energi (olje og gass, fornybare energiresursar)  
Marine næringar (fiske og fiskeoppdrett)  
Maritime næringar (sjøfart, skipsbygging m.v.)  
Reiseliv  
Kulturnæringar

## 11 Vedlegg

### 11.1 Folketalsframskriving SSB 2005

	2006	2007	2008	2009	2010	2011	2012	2013	2014	2015	2016
0-5 år	578	553	530	528	525	522	516	515	514	517	519
6-12 år	777	749	752	725	712	693	691	680	667	643	639
13-15 år	391	373	366	358	331	335	314	310	304	320	313
16-19 år	474	499	486	494	501	469	473	451	433	420	406
20-29 år	937	952	942	931	924	942	950	955	971	962	965
30-39 år	952	949	930	912	896	914	872	876	864	875	867
40-49 år	1 103	1 056	1 053	1 039	1 051	1 017	1 022	1 007	1 008	995	973
50-59 år	1 066	1 065	1 060	1 080	1 065	1 054	1 067	1 065	1 054	1 037	1 051
60-69 år	833	869	912	920	957	992	1 009	1 010	1 020	1 018	1 011
70-79 år	610	599	594	595	598	589	587	625	652	688	720
80-89 år	481	459	449	442	431	429	424	395	383	366	363
90+ år	104	99	112	112	113	111	114	116	115	115	111
<b>I alt</b>	<b>8 306</b>	<b>8 222</b>	<b>8 186</b>	<b>8 136</b>	<b>8 104</b>	<b>8 067</b>	<b>8 039</b>	<b>8 005</b>	<b>7 985</b>	<b>7 956</b>	<b>7 938</b>

Tabellen gjengjev tal frå SSB folketalsframskriving 2005. 1. jan. kvart år.

### 11.2 Folketalsframskriving SSB 2005 justert

	2006	2007	2008	2009	2010	2011	2012	2013	2014	2015	2016
0-5 år	578	553	523	520	517	513	505	504	502	504	506
6-12 år	777	749	747	719	705	685	682	671	656	631	626
13-15 år	391	373	364	357	328	332	312	306	301	316	308
16-19 år	474	499	483	490	498	465	470	446	428	416	401
20-29 år	937	952	925	914	908	926	936	942	956	947	949
30-39 år	952	949	920	899	882	898	853	856	842	854	844
40-49 år	1 103	1 056	1 048	1 034	1 044	1 010	1 014	998	998	983	960
50-59 år	1 066	1 065	1 057	1 075	1 060	1 049	1 062	1 060	1 048	1 030	1 043
60-69 år	833	869	909	917	954	988	1 006	1 005	1 016	1 013	1 005
70-79 år	610	599	594	595	598	589	586	624	650	686	718
80-89 år	481	459	449	442	431	429	424	395	383	366	363
90+ år	104	99	112	112	113	111	114	116	115	115	111
<b>I alt</b>	<b>8 306</b>	<b>8 222</b>	<b>8 131</b>	<b>8 074</b>	<b>8 038</b>	<b>7 994</b>	<b>7 962</b>	<b>7 922</b>	<b>7 896</b>	<b>7 860</b>	<b>7 835</b>

Tabellen viser SSB folketalsframskriving 2005 korrigert for berekna befolkningstap som følgje av reduksjonane i verksemda ved Elkem Bjølvefossen. 1. jan. kvart år.

Sjå også tabell med endringstal (konsekvensar) i avsnitt 8.2.

## 12 Kjelder m.v.

Hordaland fylkeskommune:

Hordaland i tal; [www.hordaland.no/hit](http://www.hordaland.no/hit)

[www.hordaland.no/statistikk](http://www.hordaland.no/statistikk)

Sårbarhetsindeksen 2006; [www.hordaland.no/omstilling](http://www.hordaland.no/omstilling)

Regionalt utviklingsprogram for Hordaland 2006 (vedteke i fylkesutvalet i Hordaland 23. feb. 2006);  
[www.hordaland.no/næring](http://www.hordaland.no/næring)

Konsekvensanalyse Ålvik/ Kvam 2001; [www.hordaland.no/omstilling/aalvik](http://www.hordaland.no/omstilling/aalvik)

-----

PANDA (Plan- og analysesystem for næringsliv, demografi og arbeidsmarked)  
[www.pandagruppen.no](http://www.pandagruppen.no)

Statistisk sentralbyrå  
[www.ssb.no](http://www.ssb.no)

SSB folketalsframskrivingar: [www.ssb.no/folkfram](http://www.ssb.no/folkfram)

Østlandsforskning: ØF-rapport nr. 07/2004; "Regionenes tilstand – 50 indikatorer for vekstkraftige regioner". [www.ostforsk.no](http://www.ostforsk.no).

NIBR- rapport 2002:20; "Inndeling i bo- og arbeidsmarkedsregioner"

SINTEF Teknologi og samfunn v/ Arne Stokka

Kvam herad v/ Jan Tjosås og Jon Nedkvitne

Elkem Bjølvefossen



Agnes Mowinckelsgate 5,  
N-5020 Bergen, Norway  
Telefon: 552 39061