

Næringsanalyse for Hordaland 2009

- ei oppsummering

Desember 2009

AUD-rapport nr. 16-09



Oppsummering av Næringsanalyse for Hordaland 2009

Telemarksforskning har på oppdrag frå Hordaland fylkeskommune, utarbeidd ein næringsanalyse for Hordaland. Rapporten blei utarbeidd hausten 2009 og tek føre seg utviklinga i næringsliv, arbeidsliv og befolkning i perioden 2000 – 2008. Ein liknande rapport blei utarbeidd i 2007. Telemarksforskning har også laga tilsvarande analysar for fleire andre fylke.

Næringsanalysen 2009 omfattar både analyse av næringsutvikling og attraktivitet. Analysen av næringsutvikling danner grunnlaget for NæringsNM, medan analysen av attraktivitet danner grunnlaget for attraktivitetsbarometeret.

Hovudbodskapet i analysen er at Hordaland er svært god på næringsutvikling og har høg vekst i tal arbeidsplassar, men vinn ikkje innbyggjarar frå andre fylke gjennom netto innflytting. Den typiske vestlandskommunen er den med god næringsutvikling, men låg attraktivitet. Her finn vi Fjell, Stord, Fusa, Odda og Etne som alle har svært god næringsutvikling, men som ikkje får uttelling for dette i auka nettoinnflytting.

I NæringsNM kjem Hordaland på andreplass, etter Rogaland. Oslo følgjer på tredjeplass. Også på regionnivå er resultatene gode. Det er berre Osterfjorden som har under middels næringsutvikling. Dei regionane med best næringsutvikling er Bergen og Askøy og Sunnhordland. 20 av 33 kommunar har over middels næringsutvikling. Dei kommunane som kjem best ut er Modalen, Stord og Fusa.

På indikatoren etableringsfrekvens ser vi eit tydeleg skilje mellom ytre strøk og indre strøk, der kommunane og regionane i ytre strøk skårar høgast. På regionnivå skårar alle regionane i Hordaland høgt i høve til lønsemd og vekst. På kommunenivå er det ikkje noko eintydig bilete når det gjeld lønsemd og vekst, her finn vi kommunar både i ytre og indre strøk både i øvre og nedre sjikt, men gjennomgåande skårar kommunane høgt på desse to indikatorane. Når det gjeld næringsstettleik finn vi heile spekteret, både dei som har mykje og lite næringsliv, men med ein overvekt av kommunar med lite næringsliv.

Attraktivitetsbarometeret viser at dei kommunane som er mest attraktive som bustad er kommunar i nærleiken av Bergen (Meland, Askøy, Os), men også perifere kommunar som Modalen, Vaksdal og Eidfjord. Aller mest attraktiv er Sund kommune. Dei mest attraktive regionane er Bjørnefjorden, Osterfjorden og Voss.

Heile rapporten er tilgjengeleg på <http://www.hordaland.no/statistikk>.

Næringsanalysar for andre fylke er tilgjengeleg på Telemarksforskning sine nettsider:

<http://www.tmforskbo.no>.

NæringsNM

Tidlegare har NæringsNM vore basert på fire indikatorar. I årets NæringsNM har tal indikatorar blitt utvida til ti. NæringsNM er som før sammensett av fire forskjellige mål; lønsemd, vekst, nyetableringar og næringslivet sin storleik, men dei tre første måla er no basert på kvar sin indeks med tre forskjellige indikatorar. Denne utvidinga av indikatorsettet skal gi ein meir nøyaktig og ”rettferdig” næringslivsindeks.

NæringsNM	Nytableringer	Etableringsfrekvens: Antall nyregistrerte foretak som andel av eksisterende foretak i begynnelsen av året
		Bransjejustert etableringsfrekvens: Basert på etableringsfrekvens, justert for effekten av bransjestrukturen
		Vekst i antall foretak: Etableringsfrekvensen fratrukket nedlagte foretak
	Lønnsomhet	Andel foretak med positivt resultat før skatt
		Bransjejustert lønnsomhet: Andel foretak med positivt resultat før skatt, justert for effekten av bransjestrukturen
		Andel foretak med positiv egenkapital
	Vekst	Andel foretak med omsetningsvekst høyere enn prisstigningen (KPI)
		Andel foretak med realvekst justert for effekten av bransjestrukturen
		Andel foretak med vekst i verdiskaping
	Næringslivets størrelse	Antall arbeidsplasser i næringslivet som andel av befolkningen

Næringslivsindeksen

Generelt kjem Hordaland sine regionar og kommunar godt ut i desse næringsanalysane.

Stavangerregionen er regionvinnaren i NæringsNM 2009, for femte år på rad. Etter Stavangerregionen kjem det fire regionar frå Vestlandet på dei neste plassane. Bergen og Askøy er nummer 3 og Sunnhordland nummer 4. Bergen og Askøy er også tredje best dei siste fem åra sett under eitt. Sunnhordland har hatt svært god framgang frå ein attande plass for dei fem siste åra.

Nordhordland er nummer 13, Øygarden og Sotra nummer 16 og Voss nummer 18. Dette er framgang for Nordhordland og Voss, men tilbakegang for Øygarden og Sotra. Osterfjorden er nest dårlegast av regionane på Vestlandet (nummer 60), og har også tradisjonelt gjort det under middels.

Blant kommunane er det Sola som er best på næringsutvikling i 2008. Også Sandnes og Stavanger er blant topp ti. Heile åtte av dei 20 beste kommunane er lokalisert i Rogaland. 13 av dei 20 beste kommunane er frå Vestlandet. Østlandet har berre tre kommunar med blant dei 20 beste.

Det er tre hordalandskommunane blant topp ti, Modalen (nummer 2), Stord (nummer 4) og Fusa (nummer 6). Alle desse har hatt framgang frå 2007. Bergen er tredje beste storby i 2008 og nummer 30 av alle kommunane.

Kva er regionane gode og dårlege på?

Alle regionane, med unntak av Osterfjorden, skårar over middels på næringsindeksen.

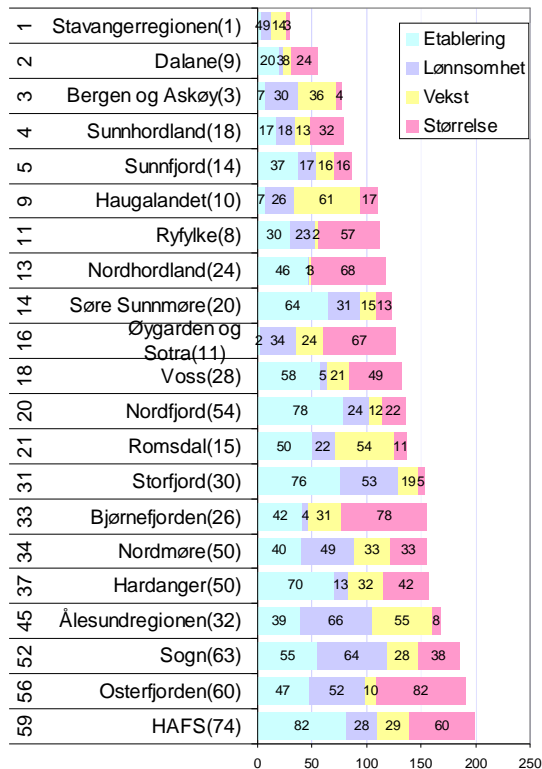
Bergen og Askøy er best på næringsutvikling i Hordaland og nummer 3 i landet. Det er same plassering som for dei fem siste åra under eitt. Bergen og Askøy gjer det svært godt når det gjeld nyetableringar (nummer 7 i landet) og på næringslivets storleik (nummer 4 i landet). Når det gjeld lønsemd og vekst, ligg dei litt over middels.

Sunnhordland skårar jamt bra på alle dei fire indikatorane, men noko dårleg på næringsstettleik, sjølv om dei også der ligg over middels av alle regionane i landet. Dette gjev Sunnhordland til den nestbeste regionen i næringsutvikling i Hordaland og nummer fire i landet. Dette er ei mykje betre plassering enn tidlegare. For dei siste fem åra under eitt lå Sunnhordland på ein attande plass.

Nordhordland ligg i tetsjiktet på landsbasis både på lønsemdindeksen (nummer 1) og på vekstindeksen (nummer 3). På etableringsfrekvens er Nordhordland middels. Nordhordland har svært låg næringsstettleik. Dette heng saman med at mange frå denne regionen pendlar til Bergen. Dette trekkjer ned slik at dei ender på tredje plass i Hordaland. På landsbasis er Nordhordland nummer 13 som er ei god plassering. Nordhordland har også hatt ei svært god utvikling samanlikna med dei siste fem åra.

Øygarden og Sotra er best på etableringsfrekvens av regionane på Vestlandet og er også nummer to i landet. På same måte som Nordhordland har dei svært låg næringsstettleik. På lønsemd og spesielt på vekst skårar dei godt over middels. Øygarden og Sotra er nummer 16 på næringsindeksen, som er ein liten nedgang frå tidlegare år.

Regionene på Vestlandet, rangert i henhold til næringslivsindeksen 2008 (tallene til venstre). Tallene i parentes er rangeringen mht NæringsNM for hele perioden 2004-2008.



På Voss er det liten aktivitet når det gjeld nyetableringar. Voss skårar svært dårleg på den totale etableringsfrekvensen og under middels på næringsstettleik. Det som trekkjer opp for Voss sin del er at ein stor del av bedriftene har god lønsemd. Vekstindeksen er også godt over middels. Til saman gjev dette Voss ein attande plass som også er ei klar forbetring samanlikna med tidlegare år.

Bjørnefjorden er langt på veg i same situasjon som Voss. Andelen lønsame bedrifter er svært høg. På denne indikatoren er Bjørnefjorden fjerde best i landet. Samstundes har denne regionen det nest dårlegaste resultatet i Hordaland når det gjeld storleiken på næringslivet sett i høve folkemengda. Det betyr at Bjørnefjorden har få, men lønsame bedrifter. Når det gjeld nyetableringar skårar Bjørnefjorden middels og noko over middels på vekst. At næringslivet er lite i Bjørnefjorden gjer at denne regionen skårar lågare enn Voss på næringsindeksen og hamnar på plass 33. Dette representerer ein nedgang frå tidlegare år.

Hardanger er nummer 37 av regionane i Noreg og har hatt ein stor framgang samanlikna med dei siste fem åra der dei lå som nummer 50. Det Hardanger skårar på er først og fremst at ein stor del av bedriftene har god lønsemd. Vekstindeksen ligg over middels, medan storleiken på næringslivet er om lag middels. Det som trekkjer ned for Hardanger er låg etableringsfrekvens.

Osterfjorden skårar dårlegast av regionane i Hordaland og er den einaste regionen som ligg under middels på den totale næringsindeksen, nummer 54 av 83 regionar. Det som er positivt er at Osterfjorden har hatt ein framgang samanlikna med tidlegare år. Andelen bedrifter med vekst er den indikatoren som Osterfjorden skårar høgast på (nummer 10 i landet). Det som trekkjer ned er storleiken på næringslivet, her skårar Osterfjorden dårlegast av aller regionane i fylket og nest dårlegast av regionane i landet som heile.

Kva er kommunane gode og dårlege på?

Fleirtalet av kommunane i Hordaland kjem betre ut enn middels både på lønsemdindeksen og vekstindeksen. Samstundes er det svært mange kommunar i Hordaland med eit lite næringsliv i høve til folketalet. Her finn vi både omeignskommunar til Bergen og meir perifere kommunar. Dei med minst næringsliv, skårar jamt over også dårleg på dei andre indikatorene, med unntak av Øygarden og Askøy som er svært gode på nyetableringar, men også Eidfjord som ligg litt over middels på denne indikatoren. Det er kommunane i ytre strøk som i hovudsak har hatt størst aktivitet når det gjeld nyetableringar.

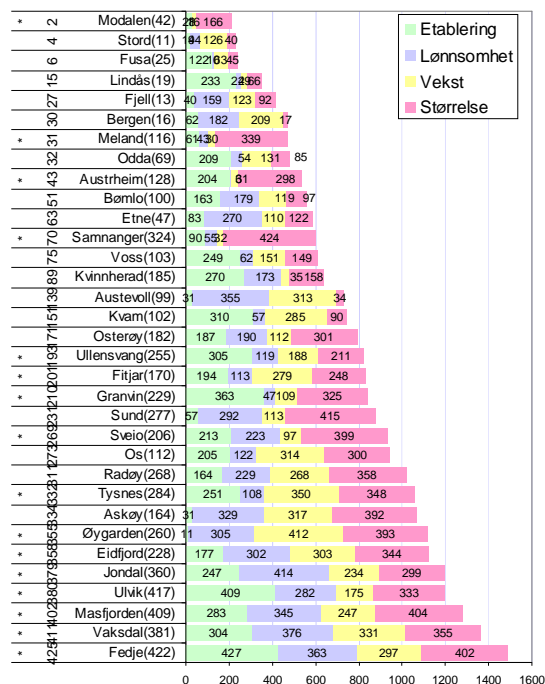
Modalen, Stord og Fusa er vinnarane i NæringsNM for 2008 i Hordaland og ligg som nummer 2, 4 og 6 på landsbasis. Alle har hatt stor framgang samanlikna med dei siste fem åra under eitt.

Modalen er den som har hatt størst framgang. Modalen er ein svært liten kommune både målt i tal innbyggjarar og tal arbeidsplassar. Det betyr at små endringar kan gje store utslag. Men når det er sagt, så skårar Modalen høgast på både vekst og lønsemd, det vil seie at dette er den kommunen i Hordaland kor den største andelen av bedriftene kan vise til positivt resultat og vekst, også når det er justert for bransjestruktur. Kommunen skårar også høgt på etableringsfrekvens, men dette må sjåast i samband med at næringslivet er lite i høve til folketalet og at nokre nye bedrifter difor vil slå mykje ut på ein slik indeks.

Stord er nestbest i Hordaland på nyetableringar og skårar jamt bra på dei andre tre indikatorene. Dårlegast skåre oppnår dei på andelen bedrifter med vekst.

Både Fusa og Lindås skårar høgt på både lønsemd og vekst i bedriftene. Dårlegaste skåre får begge desse kommunane på nyetableringar.

Næringslivsindeksen for kommuner i Hordaland i 2008, med rangering i forhold til de 430 kommunene i landet. Til venstre vises rangeringen for 2008. Tallene i parentes angir kommunenes rangering for perioden 2004–2008



Fjell er også ein kommune som er i øvre sjikt i Hordaland, sjølv om dei har hatt ein liten tilbakegang over tid. I motsetning til Fusa og Lindås er Fjell god på nyetableringar.

Bergen ligg i 2008 på tredje plass i landet mellom dei større bykommunane, berre slått av Stavanger og Sandnes. Dette er same resultat som i 2006. Bergen sitt gode resultat på næringslivsindeksen for 2008 skuldast først og fremst at kommunen har stor nyetablerings-aktivitet og stor næringsstettheit (mange arbeidsplassar i privat næringsliv). Lønsemda i bedriftene i Bergen er jamt over ganske bra, medan kommunen er middels når det gjeld vekst. Bergen hatt jamt over gode resultat på næringslivsindeksen kvart år, og det er stort sett dei same faktorane som har gitt utslaget tidlegare.

Etne var den beste næringslivskommunen i fylket i 2006 og var nummer 9 på landsbasis. For 2008 ble Etne nummer 11 i Hordaland og nummer 63 på landsbasis. Dette er framleis ei veldig bra plassering. Samleindeksen for dei siste fem åra sett under eitt viser også at Etne er ein kommune med god næringsutvikling over tid. I 2008 var det spesielt nyetableringar som trakk opp, mens andel lønnsame foretak var den indikatoren dei skåra lågast på.

Os skårar ganske bra på både lønsemd, nyetableringar og vekst, medan næringsstettleiken er relativt låg. I 2006 var Os tredje beste kommune i Hordaland, men er i 2008 under middels både i Hordaland og på landsbais.

Øygarden er også ein kommune med tilbakegang på næringsindeksen og ligg no blant dei ti nederste på rangeringa for Hordaland. Det som er spesielt med denne kommunen er at dei er best av alle i Hordaland på nyetableringar, men skårar jamt over svært dårleg på lønsemd, vekst og storleiken på næringslivet.

Masfjorden, Vaksdal og Fedje er rangert nederst på næringsindeksen og skårar jamt over dårleg på alle indikatorene og har gjort det over fleire år. Fedje har berre fem kommunar bak seg på den nasjonale rangeringa.

Attraktivitetsbarometeret

Føremålet med attraktivitetsbarometeret er å måle kommunane og regionane sin evne til trekkje til seg innbyggjarar. Med attraktivitet meinast her attraktivitet som bustad. Attraktivitetsomgrepet inneheld alle tilhøve som kan tenkjast å påverke nettoflyttinga, med unnatak av arbeidsplassutvikling.

Attraktiviteten til regionane

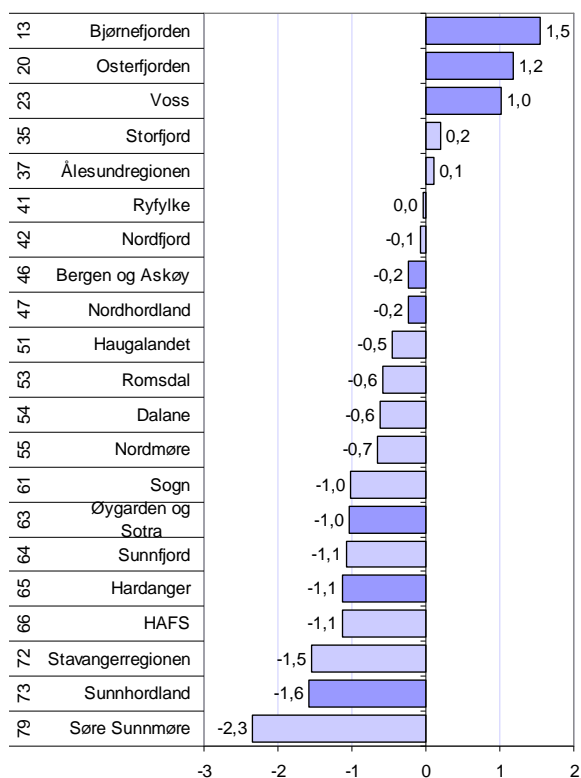
Det er ein klår positiv samanheng mellom arbeidsplassvekst og nettoflytting på regionnivå. Samstundes er det mange regionar som har eit avvik i høve til forventa nettoflytting som ein effekt av arbeidsplassvekst. Dette avviket blir nytta som eit uttrykk for regionen sin attraktivitet som bustad.

Bjørnefjorden er den mest attraktive regionen på Vestlandet, og er nummer 13 blant dei 83 regionane i landet. Osterfjorden og Voss er nummer to og tre på Vestlandet. Bjørnefjorden har hatt god arbeidsplassvekst og er attraktiv fordi innflyttinga er enno større enn det som ein kunne forvente i høve til arbeidsplassveksten. Det må bety at regionen er attraktiv for tilflyttarar. Osterfjorden og Voss har dårleg arbeidsplassvekst, men desse regionane er attraktive fordi netto utflytting er mindre enn forventa. Dette må bety at regionen er attraktiv for dei som bur der allereie.

Nordhordland, Sunnhordland, Øygarden og Sotra og Bergen og Askøy har alle svært god arbeidsplassutvikling. Nettoinnflyttinga til desse regionane har imidlertid vore lågare enn forventa ut frå den gode arbeidsplassveksten, spesielt gjeld dette Sunnhordland. Dermed blir desse regionane karakterisert som under middels attraktive.

Hardanger har både under middels arbeidsplassutvikling og negativ innflytting, men har likevel noko høgare attraktivitet enn Sunnhordland, fordi dei har tapt ein mindre andel av folketallet enn det Sunnhordland har gjort på grunn av manglande attraktivitet.

Attraktivitetsindeksen for regionene på Vestlandet, perioden 2006-2008. Tallene til venstre angir rangering blant de 83 regionene i Norge.



Attraktiviteten til kommunane

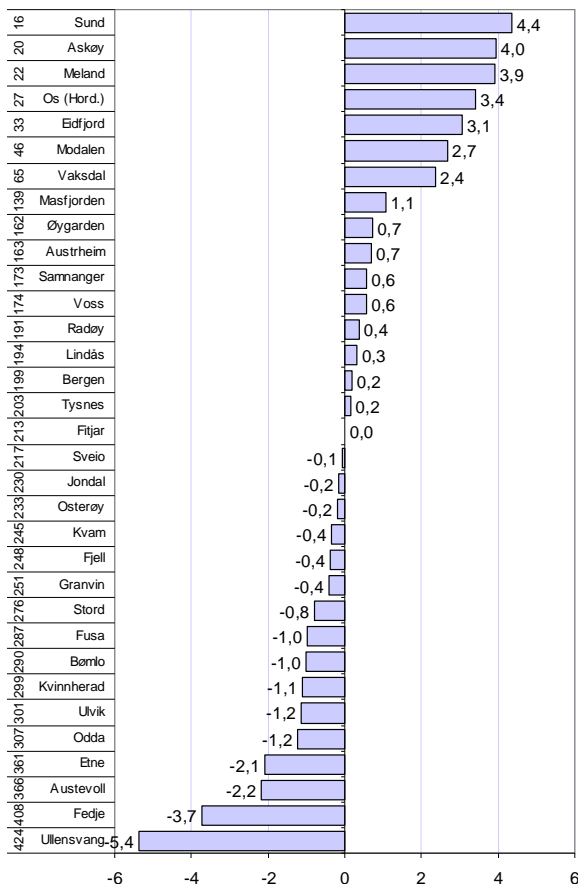
Samanhengen mellom nettoflytting og arbeidsplassutvikling er svakare for kommunar enn for regionar. Det kjem av at det er ein langt større andel som pendlar mellom kommunar enn regionar. Dermed vil effekten av arbeidsplassvekst i ein kommune ofte "lekke" til nabokommunar i same region. Dette betyr også at attraktivitet er viktigare for kommunar enn for regionar. Arbeidsplassvekst blir tilsvarende viktigare for regionar enn for kommunar.

Kommunane i Hordaland har stor spreing både når det gjeld nettoflytting og arbeidsplassvekst. Kommunane i Hordaland har eit lite "Hordalandstillegg" i attraktivitet som sikrar dei 0,2 prosent høgare innflytting i løpet av tre år enn andre kommunar i landet gitt same arbeidsplassvekst.

Sund, Askøy og Meland er dei tre kommunene som har høgast positivt avvik frå forventa netto innflytting, og kjem difor øvst på Attraktivitetsbarometeret. Desse kommunane er nummer 16, 20 og 22 av dei 430 kommunane i landet på Attraktivitetsbarometeret. Askøy og Meland har både over middels arbeidsplassvekst og positiv nettoinnflytting. Dei er attraktive fordi nettoinnflyttinga har vore høgare enn forventa ut frå arbeidsplassveksten. Innflyttinga til Sund, målt som prosent av folketalet, var heile 4,4 prosentpoeng høgare enn forventa ut fra arbeidsplassveksten. Sjølv om arbeidsplassveksten er dårleg, så er Sund attraktiv fordi nettoinnflyttinga er langt større enn forventa.

Modalen, Vaksdal, Eidfjord og Masfjorden er også attraktive kommunar, til tross for at desse er å rekne som meir perifere kommunar som ikkje har same moglegheiter for pendling som kommunane i nærleiken av Bergen. Modalen og Vaksdal har både dårleg arbeidsplassutvikling og negativ netto innflytting, men er likevel attraktive fordi nettoutflyttinga ikkje er så høg som det ein skulle forvente ut frå nedgangen i tal arbeidsplassar.

Attraktivitetsindeksen for kommunene i Hordaland, perioden 2006-2008. Tallene til venstre angir rangering blant de 430 kommunene i Norge.

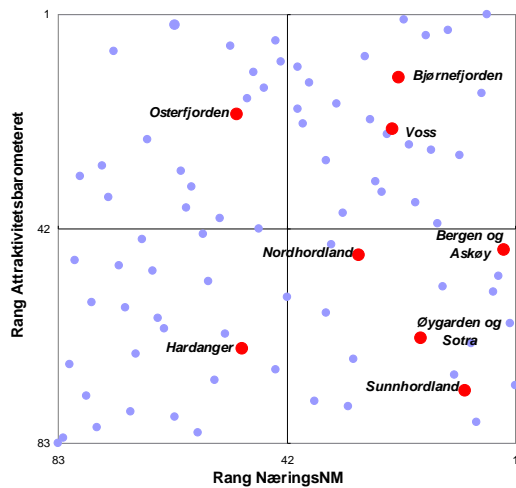


Ullensvang, Fedje og Austevoll ligg nederst på Attraktivitetsbarometeret av kommunane i Hordaland. Ullensvang har hatt ei stor netto utflytting av innvandrarak. Mange kommunar som tar imot flyktningar får stor innanlands utflytting ved at desse flyttar til andre kommunar. Dei blir registrerte som innvandrarak fra utlandet ved ankomst og påverkar derfor ikkje innanlands nettoflytting når dei kjem til kommunen, berre når dei flyttar til ein annan kommune i Noreg.

Best på næringsliv – men ikkje nødvendigvis attraktiv?

I rapporten er resultatene frå Attraktivitetsbarometeret og Næringslivsindeksen for 2006-08 også samanstillt i ein firefeltstabell.

Regionar



Regionane si rangering i NæringsNM og på Attraktivitetsbarometeret for perioden 2006-2008

Bjørnefjorden og Voss har både god næringsutvikling og høy attraktivitet.

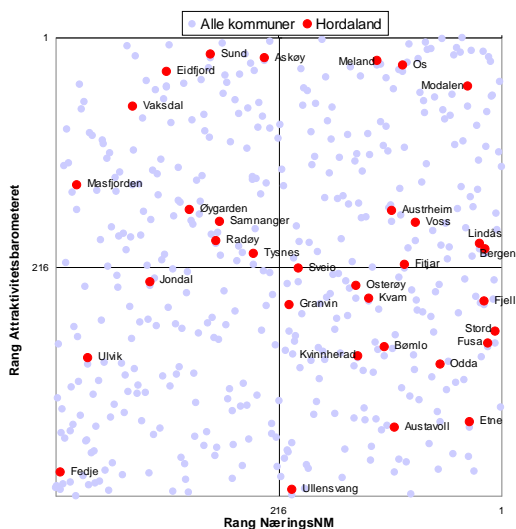
Nordhordland, Bergen og Askøy, Øygarden og Sotra og Sunnhordland har god næringsutvikling, men under middels attraktivitet. Bergen og Askøy og Nordhordland er berre så vidt under middels attraktiv.

Osterfjorden har høg attraktivitet, men under middels næringsutvikling.

Hardanger har både låg attraktivitet og dårleg næringsutvikling.

Samla sett kjem Bjørnefjorden og Voss best ut i Hordaland, og er rangert som nummer 6 og 10 av alle regionane i Noreg.

Kommunar



Kommunane si rangering på Attraktivitetsbarometeret og i NæringsNM i perioden 2006-2008.

Det er god spreing på resultatene i kommunane i Hordaland.

Dei kommunane som gjer det best, er Modalen, Os og Meland. Dei kjem høgt opp på begge dimensjonane. Bergen er også i den beste kvadranten, men er berre litt over middels når det gjeld attraktivitet.

Jondal, Ulvik og Fedje er i den "feile" kvadranten, med både dårleg næringsutvikling og låg attraktivitet. Fedje er særleg ille ute. Jondal er berre litt under middels når det gjeld attraktivitet.

Som figuren viser er det ikkje nødvendigvis nokon nær samanheng mellom å lukkast i næringsutvikling – som næringslivsindeksen er eit mål på, og å vere "attraktiv" i tydinga at "folk" ønskjer å bu i kommunen.

Den typiske vestlandskvadranten er den med god næringsutvikling, men låg attraktivitet. Her finn vi Fjell, Stord, Fusa, Odda og Etne som alle har svært god næringsutvikling, men som ikkje får uttelling for dette i auka nettoinnflytting.

I kvadranten oppe til venstre finn vi kommunar med under middels næringsutvikling, men høg attraktivitet. Mange av desse er kommunar med gode pendlingsmoglegheiter til andre kommunar, som til dømes Sund, Askøy og Vaksdal.

Sund kjem ut som den mest attraktive kommunen i fylket, men er altså under middels god på næringsutvikling. Dette må oppfattast som at Sund av tilstrekkeleg mange blir oppfatta som ein attraktiv kommune å bu i. Sjølv om næringsutviklinga innanfor kommunegrensene ikkje er spesielt god, har det mindre betydning for dei som ønskjer å bu i kommunen, sidan kommunen ligg ganske nært andre kommunar med eit breitt utval i arbeidsplassar.

Vaksdal er nest dårlegaste kommune på næringsutvikling i fylket både i 2008 og 2006. Likevel kjem Vaksdal ut som ein av dei meir attraktive kommunane i Hordaland, nettopp på grunn av at nettoflyttinga til kommunen ikkje har vore på langt nær så negativ som den svake utviklinga i næringslivet gjennom fleire år skulle tilseie.