

Elevinspektørordninga i Hordaland

Evaluering

AUD- rapport nr. 9-09

August 2009

ANALYSE

UTGREIING

DOKUMENTASJON



HORDALAND
FYLKESKOMMUNE

Oppsummering

Den største delen elevinspektørane har 50 % stilling i denne funksjonen. Lågaste stillingsressurs er 40 %, og den høgaste er 70 %. Knarvik vgs er den skolen har den lågaste ressursen i høve til elevtalet, medan Hjeltnes gartnarskule har den høgaste. Den største delen av både elevinspektørane og rektorane synest at den avsette stillingsressursen er for liten.

Elevinspektørane sine arbeidsoppgåver i følgje instruksen frå Opplæringsavdelinga blir i stor grad utført, men kan variere noko frå skole til skole. Alle elevinspektørane i undersøkinga jobbar med rusførebyggjande arbeid/holdningsskapande arbeid, kontakt med politi og andre instansar og som kontaktperson for elevrådet. I tillegg har nesten 9 av 10 elevinspektørar andre arbeidsoppgåver enn dei som går fram av instruksen frå Opplæringsavdelinga. Under andre oppgåver oppgir elevinspektørane mellom anna oppfølging av einskild elevar og karriererettleing. Dette er i utgangspunktet oppgåver som skal ligge til rådgevar, men skolane står fritt til å tilpasse arbeidsfordelinga etter sine behov. Mange elevinspektørar har og eit koordinerande ansvar for kontaktlærarane.

Dei oppgåvene elevinspektørane brukar mest tid på, er å delta i skolen sitt ressursteam og å vere kontaktperson for elevrådet. Det er også denne siste oppgåva flest elevrådsleiarar kjenner til at elevinspektøren har. Dei andre oppgåvene til elevinspektøren har dei relativt liten kjennskap til. Generelt vurderer både elevrådsleiarane og rektorane viktigheita av alle oppgåvene elevinspektøren har, til å vere høg.

Om lag 8 av 10 elevrådsleiarar seier at dei kjenner elevinspektørordninga svært eller ganske godt, medan litt over halvparten av dei har inntrykk av at elevane ved skolen kjenner ordninga godt. Den største delen av elevinspektørane seier at dei vert kontakta av einskildelevar i svært eller ganske stor grad, og dei fleste av desse seier og at dei sjølve følgjer opp einskildelevar. Om lag 3 av 10 rektorar seier at det er overlapping mellom elevinspektør og rådgevar sine oppgåver i svært eller ganske stor grad.

Både elevrådsleiarane og rektorane er godt nøgde med korleis ulike sider ved elevinspektørordninga fungerer. Begge gruppene meiner mellom anna at elevinspektøren er tilgjengeleg for elevane. Det er også ein tendens til at dei meiner at ordninga fungerer betre i dag enn den gjorde då den ble evaluert i 2000.

Hovudintrykket er at elevinspektørordninga alt i alt fungerer godt, og at skolane har tilpassa innhaldet i stillinga til dei behov og ressursar dei har tilgjengeleg.

Innleiing

Hordaland fylkeskommune har sidan skoleåret 1998/99 hatt ei ordning med elevinspektørar ved dei vidaregåande skolane. Ressursen blei sett til 50 % på kvar skole. Ansvar for det førebyggjande arbeidet og det overordna systemarbeidet har som regel vore tillagt elevinspektør.

Frå og med skoleåret 2007/2008 blei det innført delt rådgjeving i vidaregåande opplæring i Hordaland. Rådgjevingstenesta blei etter dette delt i ein sosialpedagogisk del og ein yrkesrettleiingsdel. Dei skolane som hadde to eller fleire rådgjevarar blei rådd til å la ein person ha hovudansvar for sosialpedagogisk rådgjeving og ein annan ha ansvar for yrkesrettleiingsdelen av rådgjevingstenesta. Skolar med berre ei rådgjevarstilling blei rådde til å dele dei to oppgåveområda mellom rådgjevar og elevinspektør. Korleis desse skulle fordelast kunne skolane sjølv vurdere ut frå dei tilsette sin kompetanse og interesse. Skolane blei samstundes oppmoda om å unngå vanntette skott mellom stillingsinnehavarane. Elevinspektørane ved nokre skolar fekk etter dette oppgåver knytt til sosialpedagogisk rådgjeving eller yrkesrettleiing i tillegg til dei overordna og førebyggjande oppgåvene.

I juni 2008 vedtok Fylkestinget at det skulle opprettast ei ordning med elev- og lærlingombod i Hordaland fylkeskommune i samband med budsjetthandsaminga for 2009. Administrasjonen fekk i oppgåve å hente inn opplysningar om korleis denne ordninga er organisert i andre fylke som har elevombod og lage eit framlegg til organisering, mandat, finansiering, instruks osv.

Fylkesrådmannen la fram slik dokumentasjon og konkluderte med at det ikkje var naudsynt å opprette ei slik ordning i Hordaland fylkeskommune. Grunngevinga for dette var at det allereie var oppretta elevinspektørstillingar ved kvar av dei vidaregåande skolane som har mykje dei same oppgåvene som elev- og lærlingomboda i andre fylkeskommunar har.

Det er ikkje ei tilsvarande stilling i det fylkeskommunale systemet som ivareteke lærlingane. Fylkesrådmannen vurderer det slik at lærlingane skal følgje det ordinære regel- og lovsystemet som gjeld i arbeidslivet og at ein viktig del av opplæringa nettopp er å lære seg til å arbeide innanfor dette systemet.

På bakgrunn av dette vedtok Fylkestinget i mars 2008 at det ikkje skulle opprettast eit elev- og lærlingombod, men at elevinspektørordninga skulle evaluerast. Ei slik evaluering skulle med anna sjå på:

- Kor stor stilling den enkelte elevinspektør har på den enkelte skole (i forhold til elevtal)

- Kva elevinspektøren nyttar stillinga si til og kor stor del av stillinga som går med til ulike arbeidsoppgåver.
- Om elevane kjenner til elevinspektøren og deira arbeidsområde.
- Om elevane nyttar seg av elevinspektøren.

Arbeidslaget Analyse, utgreiing og dokumentasjon (AUD) fekk i byrjinga av juni 2009 i oppdrag av Opplæringsdirektøren å gjennomføre ei slik evaluering med leveringsfrist 15. august.

Metode

På grunn av skoleavslutning, munnleg eksamen og generelt korte tidsfristar har det ikkje vore mogleg å gå breitt ut å spørje eit representativt utval av elevane om deira syn på desse spørsmåla. Vi har difor vald å sjå på elevrådsleiarane på dei vidaregåande skolane som representantar for elevane i denne saka. Elevrådsleiarane er dei som jobbar mest opp mot elevinspektørane og som ein også må føresetje har oversyn over kva elevane er opptekne av og kva som blir diskutert. Det er ikkje grunnlag for å seie kva elevane som gruppe meiner med utgangspunkt i dette datamaterialet, men det kan likevel gje indikasjonar på korleis elevinspektørordninga fungerer og blir oppfatta av elevane.

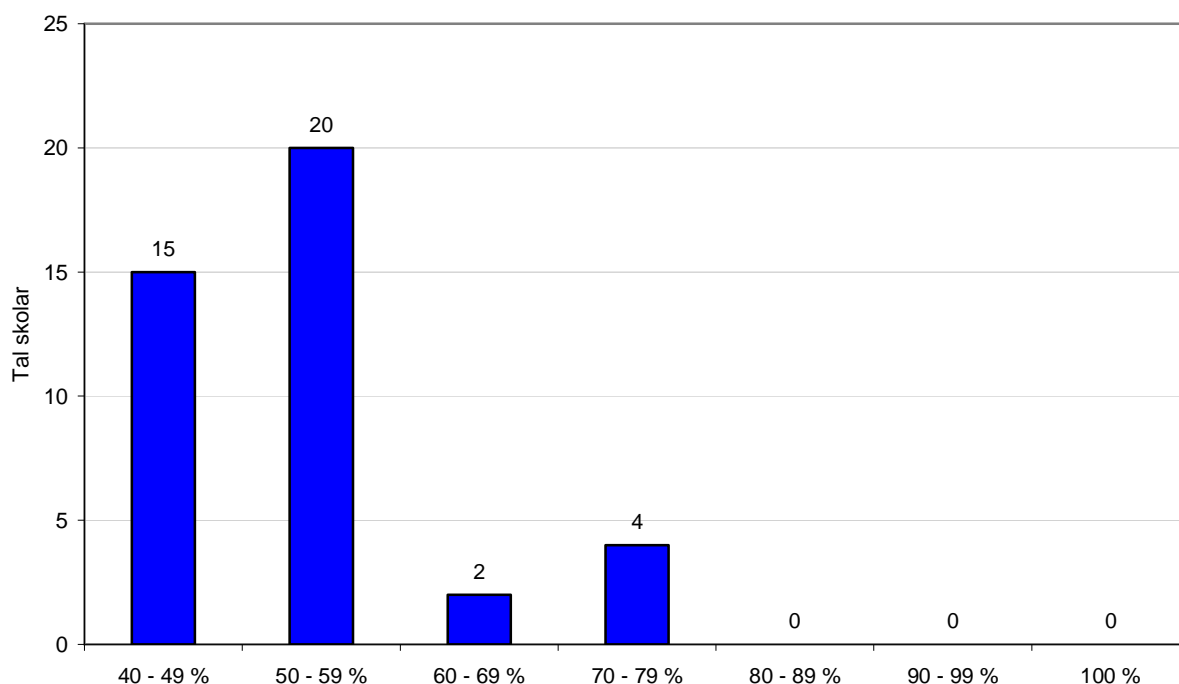
Per i dag er det elevinspektørar ved 43 av 44 vidaregåande skolar¹, då er ikkje dei tekniske fagskolene rekna med. Det er gjennomført telefonintervju med elevrådsleiar ved 35 av dei 43 skolane som har elevinspektør (81 %). Dei resterande 8 var det ikkje mogleg å få kontakt med eller gjennomført intervju med. Det er vidare gjennomført ei elektronisk spørjeundersøking med elevinspektørane og rektorane ved dei 43 skolane. 41 rektorar (95 %) og 40 elevinspektørar (93 %) har svart.

Storleik på elevinspektørstillinga

Både rektor og elevinspektør blei spurde om kor stor stillingsprosent elevinspektøren hadde. Her er det noko sprikande svar mellom rektor og elevinspektør. Vi legg til grunn at rektor har best oversyn over stillingsprosentane og nyttar difor svara frå rektorskjemaet i fortsetjinga.

¹ Etne vidaregåande skole har ikkje elevinspektør.

Rektor - Kor stor stilling har elevinspektøren?



Ved storparten av skolane er stillingsressursen til elevinspektøren 40 – 59 %. 50 % er den mest vanlege stillingsressursen (19 skolar), deretter 40 % (9 skolar) og 45 % (5 skolar).

I kategorien 70 – 79 % finn vi fleire av dei største skolane, Årstad vidaregåande skole, Stord vidaregåande skole og Laksevåg vidaregåande skole med 70 % stillingsressurs. Det same har Slåtthaug vidaregåande skole som har langt færre elevar. Store skolar som Sotra vidaregåande skole og Knarvik vidaregåande skole har berre 50 % stillingsressurs til elevinspektøren.

I kategorien 60 - 69 % finn vi to mellomstore skolar, Os vidaregåande skole og Bjørgvin vidaregåande skole. Andre mellomstore skolar, med om lag same elevtal, har mindre stillingsressurs.

Lågaste stillingsressurs er 40 %.

Det er dei minste skolane som har mest ressursar til disposisjon på dette feltet sett i høve til elevtalet (sjå tabell 1). Dette kan skuldast at det er mange av dei definerte oppgåvene som må utførast uansett om det er mange eller få elevar ved skolen. Det er meir grunn til å framheve at det er stor variasjon i stillingsressurs blant elevinspektørane ved dei største skolane.

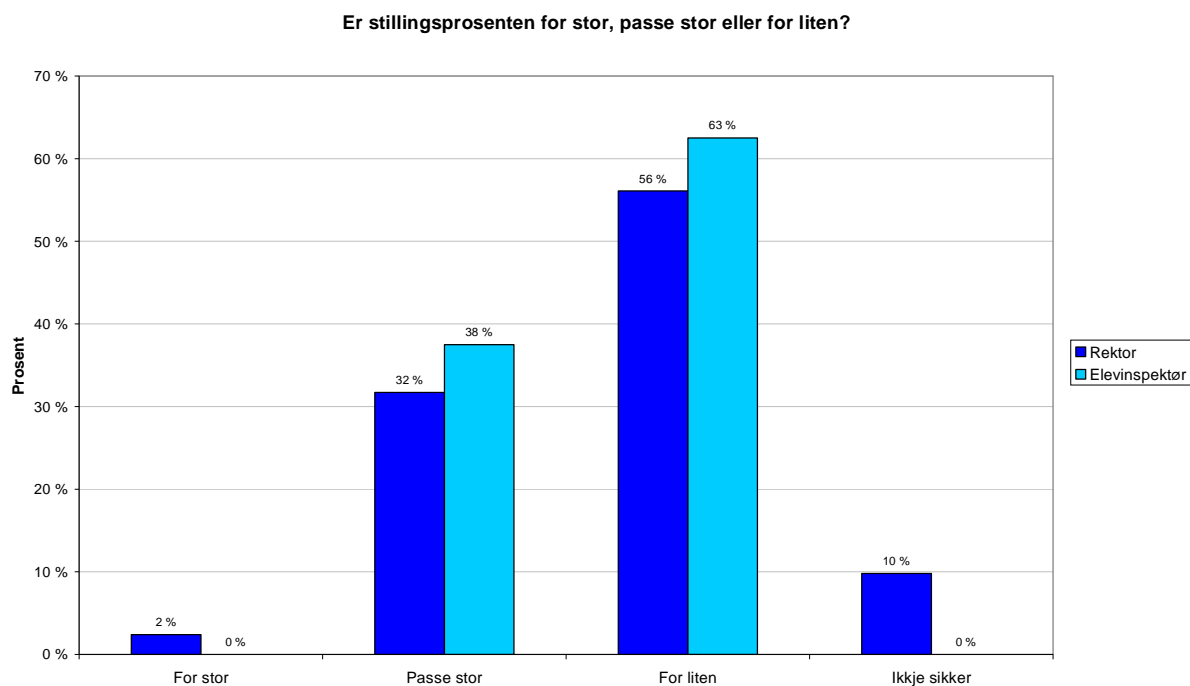
Tabell 1: Stillingsprosent for elevinspektør i forhold til tal elever ved dei vidaregåande skolane. Jo lågare forholdstal, jo meir ressursar har elevinspektøren til disposisjon per elev.

Skole	Stillingsprosent	Tal elever	Forholdet mellom elevtal og stillingsressurs
Hjeltnes gartnarskule	50	36	0,7
Rogne vgs	40	86	2,2
Austevoll vgs	50	110	2,2
Lønborg vgs	50	111	2,2
Voss jordbruksskule	50	119	2,4
Rubbestadneset vgs	50	126	2,5
Voss Husflidskule	40	104	2,6
Osterøy vgs	40	125	3,1
Arna yrkesskule	50	169	3,4
Norheimsund vgs	45	153	3,4
Fusa vgs	50	186	3,7
Fitjar vgs	50	226	4,5
Austrheim vgs	50	232	4,6
Bømlo vgs	40	193	4,8
Bergen maritime vgs	50	250	5,0
Garnes vgs	50	277	5,5
Øystese gymnas	40	233	5,8
Odda vgs	45	298	6,6
Slåtthaug vgs	70	471	6,7
Os gymnas	45	310	6,9
Voss vgs	45	313	7,0
Os vgs	61	425	7,0
Kvinnherad vgs	50	359	7,2
Tanks vgs	40	297	7,4
Bergen Katedralskole	50	374	7,5
Åsane vgs	50	383	7,7
Stend jordbruksskule	40	309	7,7
U. Pihl vgs	40	309	7,7
Voss gymnas	40	326	8,2
Bergen Handelsgymnasium	50	408	8,2
Olsvikåsen vgs	45	371	8,2
Bjærgvin vgs	60	533	8,9
Langhaugen vgs	57	540	9,5
Laksevåg vgs	70	702	10,0
Askøy vgs	50	534	10,7
Fana Gymnas	45	491	10,9
Sandsli vgs	50	573	11,5
Stord vgs	70	830	11,9
Årstad vgs	70	845	12,1
Sotra vgs	50	835	16,7
Knarvik vgs	50	841	16,8
Fyllingsdalen vgs ²		535	
Tertnes vgs		373	

² Det er ikkje tal for Fyllingsdalen vgs og Tertnes vgs fordi rektor ikkje har svart på undersøkinga.

Storparten av rektorane synest at den avsette stillingsressursen er for liten. Dette gjeld like mykje på dei små skolane som har mykje ressursar i høve elevtalet, som på dei store skolane som har lite ressursar i høve til elevtalet. Det er berre ein rektor som synest at stillingsprosenten er for stor.

Elevinspektørane har i større grad enn rektorane gjort seg opp ei meining om dette. Over 60 % av elevinspektørane meiner at stillingsressursen er for liten, medan nesten 40 % seier den er passe stor.



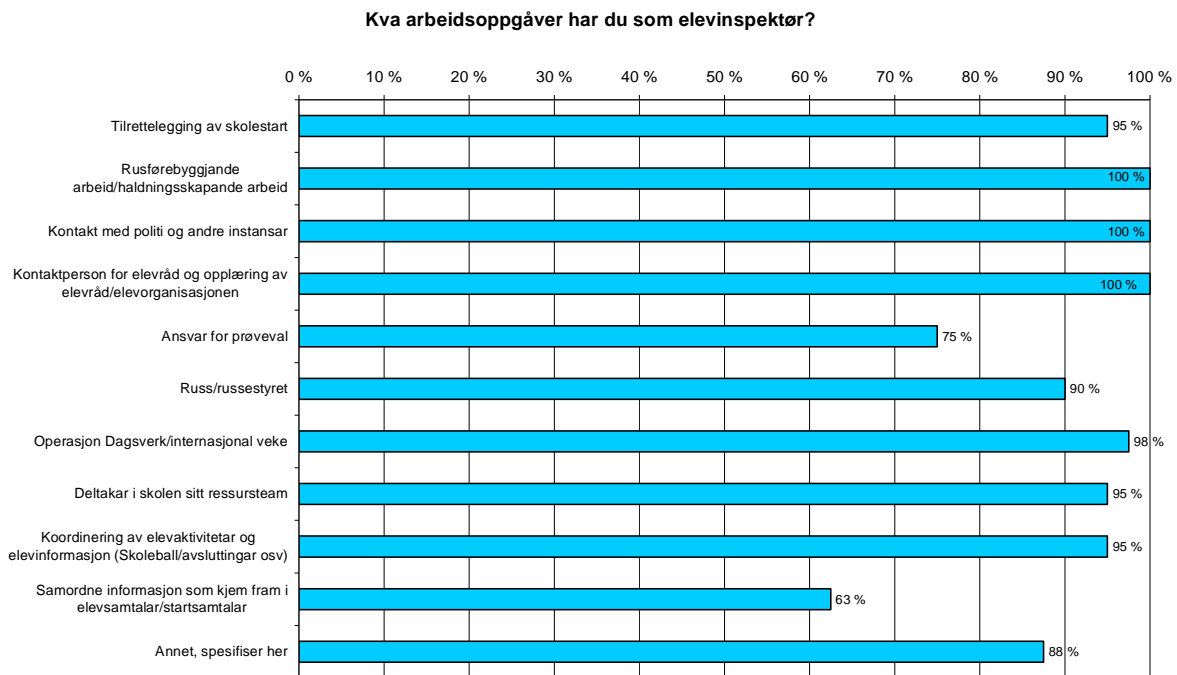
Arbeidsoppgåver

I følgje eit skriv som gjekk ut frå Opplæringsavdelinga til skulane i 2007, er elevinspektørane sine hovudoppgåver som følgjer:

- Tilrettelegging av skolestart
- Rusførebyggjande arbeid/holdningsskapande arbeid
- Kontakt med politi og andre instansar ved tilrettelegging av informasjonsarbeid
- Kontaktperson for elevråd og opplæring av elevråd/elevorganisasjonen
- Ansvar for prøveval
- Russ/russestyret

- Operasjon Dagsverk/internasjonale uke
- Deltak i skolen sitt ressursteam
- Koordinering av elevaktivitetar og elevinformasjon
- Samordne informasjon som kommer fram i elevsamtaler/start samtaler

Elevinspektørane vart i undersøkinga spurde om kva arbeidsoppgåver dei har:



Av hovudoppgåvene i instruksjonen frå Opplæringsavdelinga, er det tre oppgåver som *alle* elevinspektørane oppgjev at dei har i dag: Rusførebyggjande arbeid/holdningsskapande arbeid, kontakt med politi og andre instansar og å vere kontaktperson for elevrådet. Dei oppgåvene som færrest av elevinspektørane gjer er å ha ansvar for prøveval (75 %) og samordning av informasjon som kjem fram i elevsamtalar/start samtalar (63%).

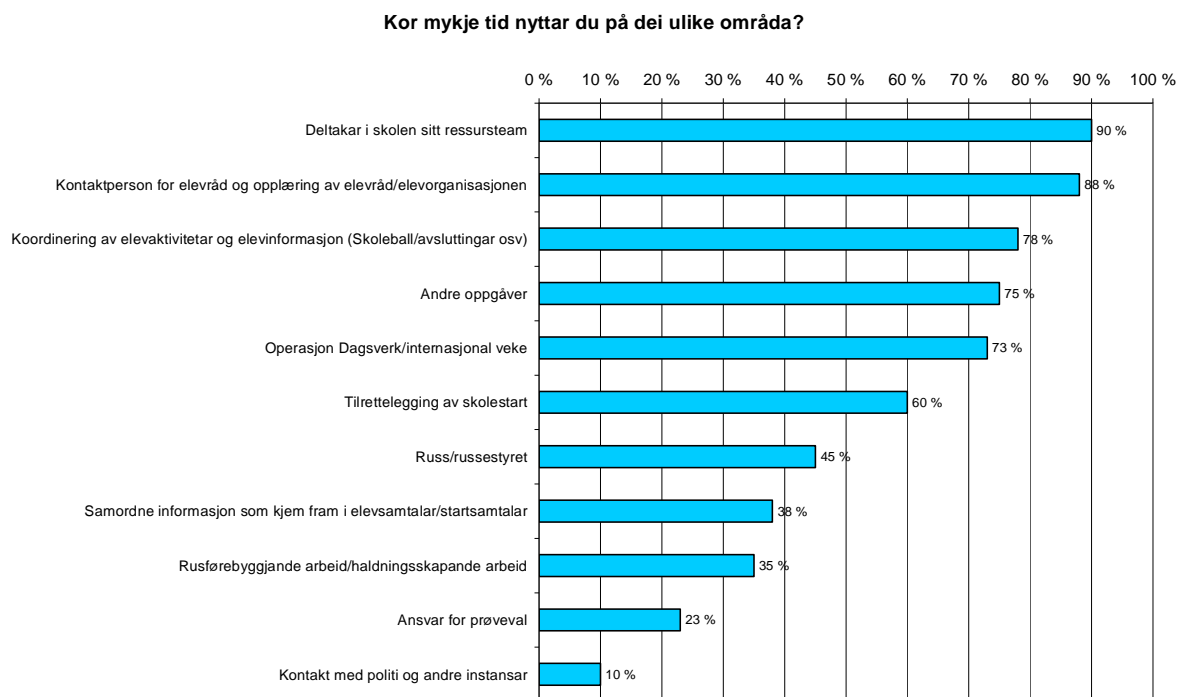
I tillegg seier 88 % at dei arbeider med andre oppgåver enn hovudoppgåvene. Kva desse oppgåvene består av varierer svært mykje frå skole til skole, og frå større oppgåver til mindre meir praktiske arbeidsoppgåver. Nokre oppgåver går imidlertid igjen, mellom anna:

- Oppfølging av kontaktlærarar
- Ansvar for undersøkingar, t.d. elevundersøkinga
- Oppfølging av einssildelevar / sosialpedagogiske oppgåver
- Studie- og yrkesrettleiing (både internt og eksternt)

Ingen av oppgåvene som elevinspektørane i utgangspunktet skal utføre inneber oppfølging av einskildelevar, men som opplistinga over syner, arbeider fleire av dei både med sosialpedagogiske oppgåver og karriereretleing. Som vist innleiingsvis står skolane fritt til å disponere ressursane til elevinspektør og rådgivingstenesta på den måten som passer best for den einskilde skole.

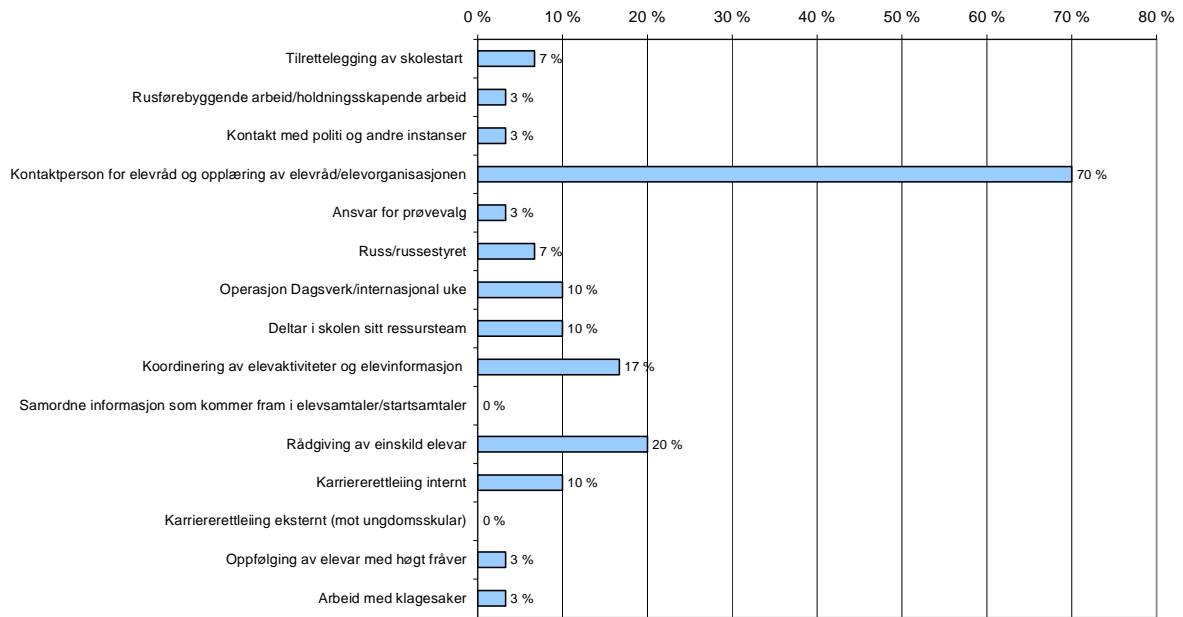
I tillegg utførar nokre av elevinspektørane andre oppgåver som ikkje er direkte relatert til elevane, men dette har ikkje noko stort omfang og viser truleg berre den fleksibiliteten som ligg i systemet, dvs. at rektorane kan utnytte den einskilde leiar sin kompetanse og interesse.

Elevinspektørane vart også spurde om kor mykje tid dei bruker på dei ulike arbeidsoppgåvene. Figuren nedanfor syner andelen som svarar at dei brukar svært eller ganske mykje tid på ei oppgåve. Samla sett er det å delta i skolen sitt ressursteam (90 %) og vere kontaktpunkt for elevrådet (88 %) det som flest elevinspektørar brukar mest tid på. På botnen på lista ligg det å ha kontakt med politi og andre instansar. Berre 10 % av elevinspektørane seier at dette er noko dei bruker mykje tid på. Heile 75 % seier at dei nyttar mykje tid på andre arbeidsoppgåver enn hovudoppgåvene.



Elevrådsleiarane vart og spurde om kva for arbeidsoppgåver elevinspektøren ved deira skole har. I og med at desse vart intervjuet over telefon, var spørsmålet stilt uhjelpe, det vil seie at dei i første omgang ikkje fekk lese opp nokre alternativ. På denne måten måler vi kjennskapen elevrådsleiarane har til elevinspektøren sine arbeidsoppgåver.

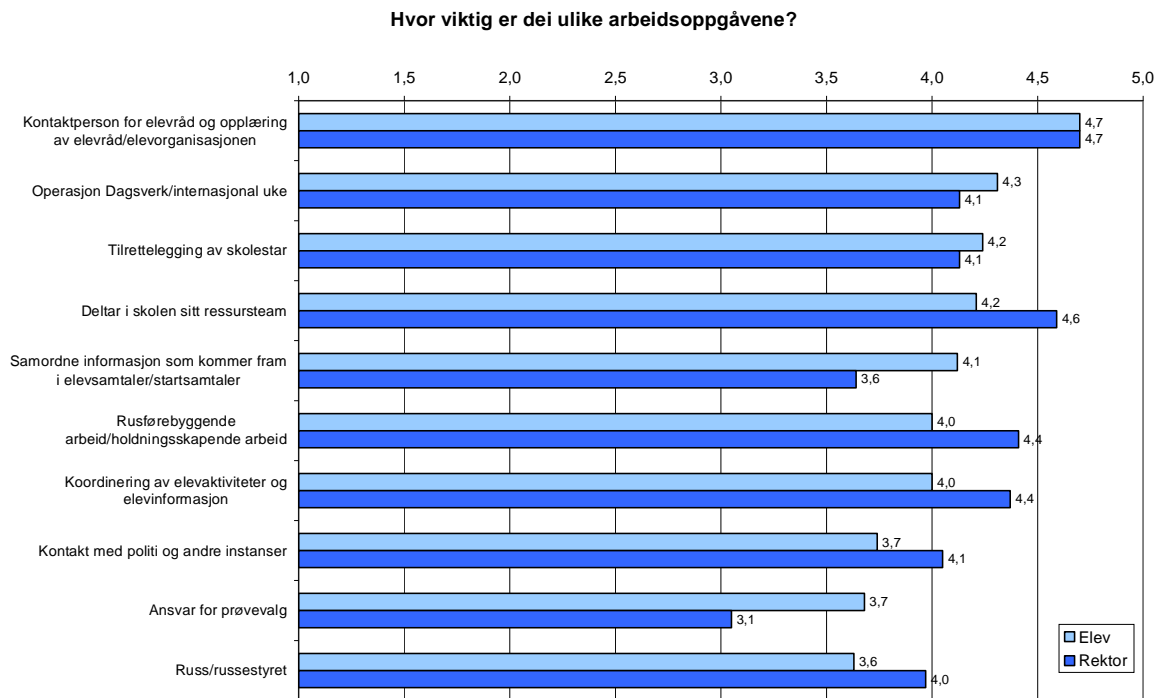
Hvilke oppgaver kjenner du til at elevinspektøren ved din skole har? (Uhjulpet)



Generelt har ikkje elevrådsleiarane spesielt god kjennskap til kva elevinspektøren har som sine arbeidsoppgåver. Kanskje ikkje overraskande er det flest elevrådsleiarar, 70 %, som kjenner til at elevinspektøren er kontaktperson for elevrådet. 20 % seier at elevinspektøren arbeider med rådgjeving av enskildelevar. Dette er oppgåver som er lett synlege for elevrådsleiarane. Det er grunn til å tru at kjennskapen til elevinspektøren sine arbeidsoppgåver er noko lågare blant elevane generelt, enn den er blant elevrådsleiarane.

Kor viktig er dei ulike oppgåvene?

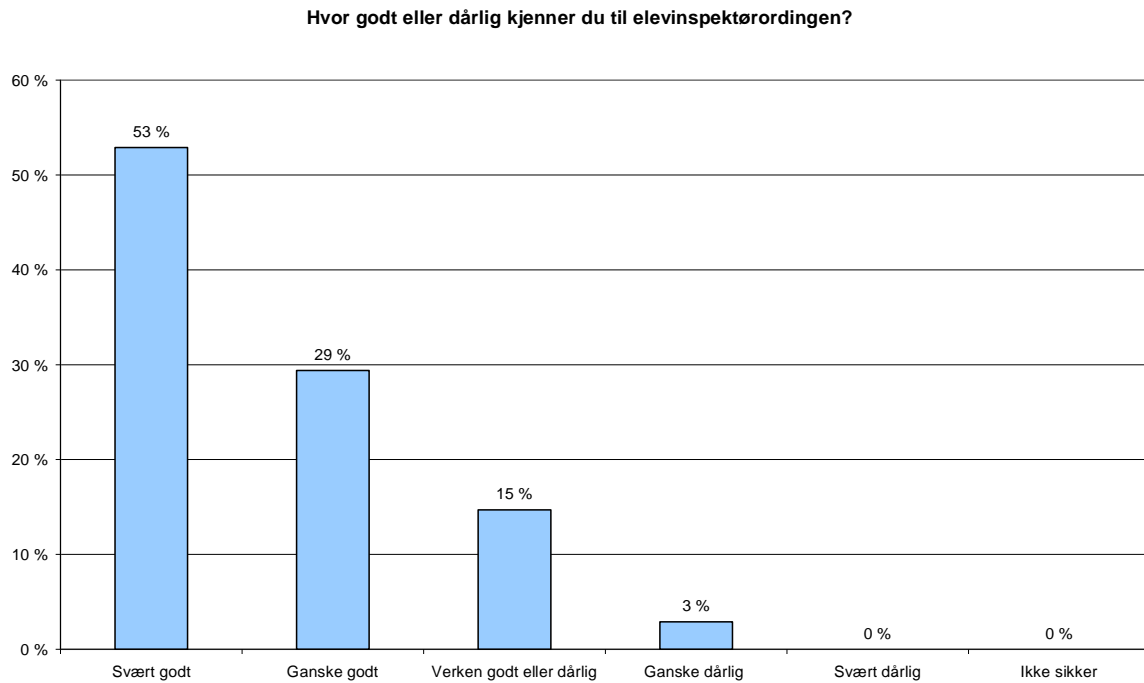
Både rektorane og elevrådsleiarane vart bedne om å vurdere viktigheita av dei ulike arbeidsoppgåvene til elevinspektøren. Dei har svara på ein skala frå 1 til 5, der 1 er svært lite viktig og 5 er svært viktig. Figuren viser gjennomsnittsverdien for dei ulike arbeidsoppgåvene.



Det generelle inntrykket er at alle oppgåvene vert vurderte som viktige av desse to gruppene. Det er ein tendens til at rektorane vurderer viktigheita til ein del av oppgåvene noko høgare enn det elevrådsleiarane gjer. Det å være kontaktperson for elevrådet er den arbeidsoppgåve som skårar høgast i begge gruppene med eit gjennomsnitt på 4,7. Russ/russestyret er det elevrådsleiarane vurderer som minst viktig, medan rektorane meiner at det å ha ansvar for prøvevalet er det minst viktige.

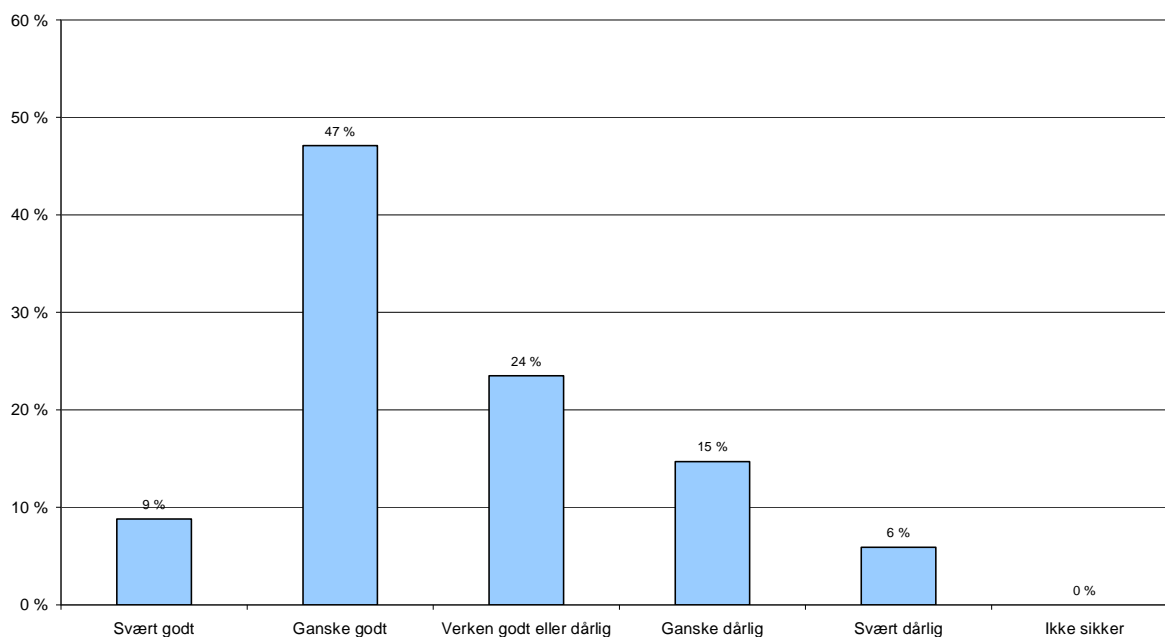
Kjennskap til ordninga

Elevrådsleiarane vart også spurde om i kva grad dei kjenner til elevinspektørordninga:



Over halvparten av elevrådsleiarane seier at dei kjenner ordninga svært godt. Om vi legg saman 'svært' og 'ganske' godt, er det til saman 82 % av elevrådsleiarane som kjenner elevinspektørordninga godt. Det er ingen av dei som seier at dei kjenner den svært dårleg. Elevrådsleiarane vart også spurde om kor godt eller dårleg dei trur elevane på skolen kjenner ordninga. Her er biletet noko annleis. Til saman meiner berre litt over halvparten av elevrådsleiarane (56 %) at elevane ved deira skole kjenner ordninga godt, med hovudtyngda på ganske godt.

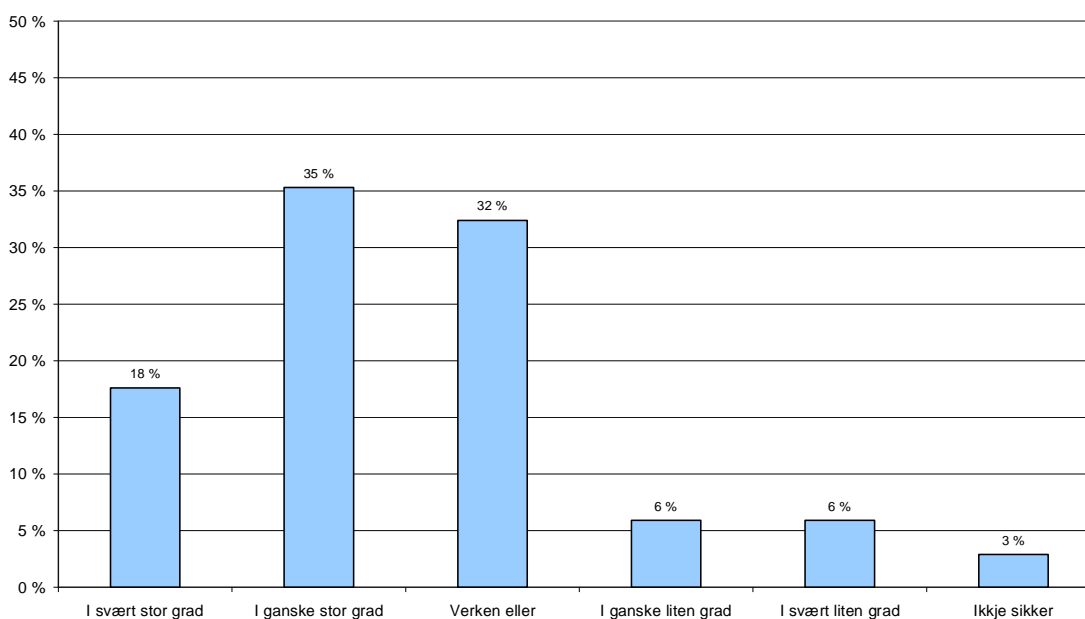
Kor godt eller dårlig har du inntrykk av at elevane på skolen kjenner til elevinspektørordninga?



Bruk av ordninga

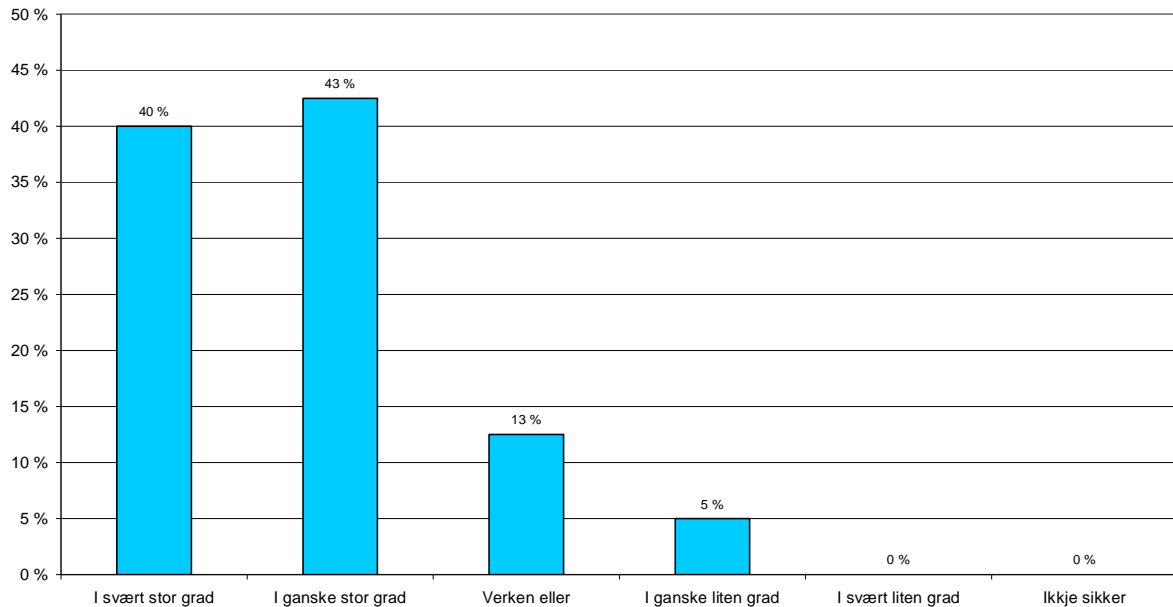
I kva grad elevane nyttar seg av elevinspektøren, er eit av spørsmåla denne undersøkinga skal belyse. Difor vart både elevrådsleiarane og elevinspektørane sjølve spurde om i kva grad einskilevar tek kontakt med elevinspektøren.

Til elevrådsleiar: I hvilken grad har du inntrykk av at enkeltelever tar kontakt med elevinspektøren?



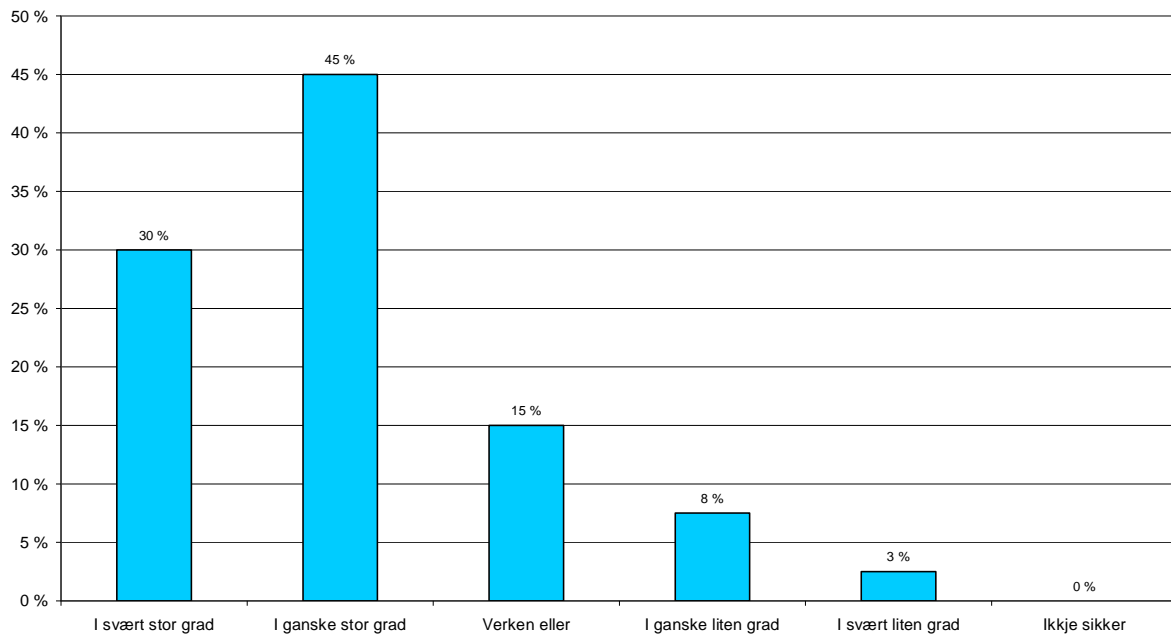
Til saman 53 % av elevrådsleiarane har inntrykk av at einskildelevar tek kontakt med elevinspektøren i svært eller ganske stor grad. Dette er noko lågare enn det elevinspektørane sjølve svarar. Til saman 83 % av elevinspektørane seier at dei vert kontakta av einskild elevvar i svært eller ganske stor grad.

Til elevinspektør: I kva grad tek einskildelevar (ikkje via elevrådet) kontakt med deg som elevinspektør?



Elevinspektørane vart også spurde om i kva grad dei følgjer opp einskildelevar. Til saman 75 % seier at dei følgjer opp einskildelevar i svært eller ganske stor grad, medan berre 11 % seier at dette er noko dei gjer i svært eller ganske liten grad. I utgangspunktet ligg det ikkje til elevinspektøren sine oppgåver å drive oppfølging av einskildelevar, men som vist tidlegare, er det fleire av elevinspektørane som både har sosialpedagogiske oppgåver og som driv med karriererettleing. Tala her syner at det berre er nokre få elevinspektørar som berre jobbar på systemnivå, medan dei aller fleste også jobbar direkte opp mot einskild elevvar.

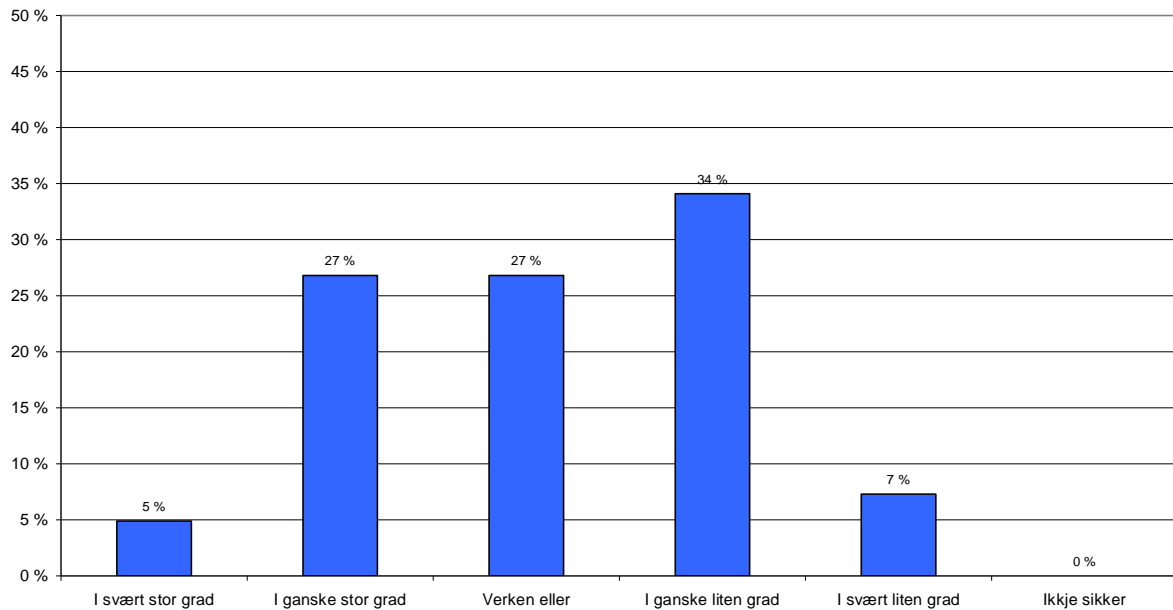
I kva grad følgjer du som elevinspektør opp einskildelevar?



Overlapping mellom funksjonar

Som vist innleiingsvis, føretok Opplæringsavdelinga i 2007 ein gjennomgang av arbeidsoppgåvene til høvesvis elevinspektørane og rådgjevarane, og skisserte ulike måtar desse oppgåvene kan fordelast/organiserast på. I undersøkinga vart rektorane spurde om i kva grad det i dag er overlapping mellom desse to funksjonane sine arbeidsoppgåver. Den største delen, 34 %, seier at det er overlapping i ganske liten grad. Til saman 41 % av rektorane seier at det er overlapping i svært eller ganske liten grad, medan til saman 32 % seier at det er overlapping i svært eller ganske stor grad.

I kva grad er det overlapping mellom elevinspektør og rådgjevar sine arbeidsoppgåver på skolen din?

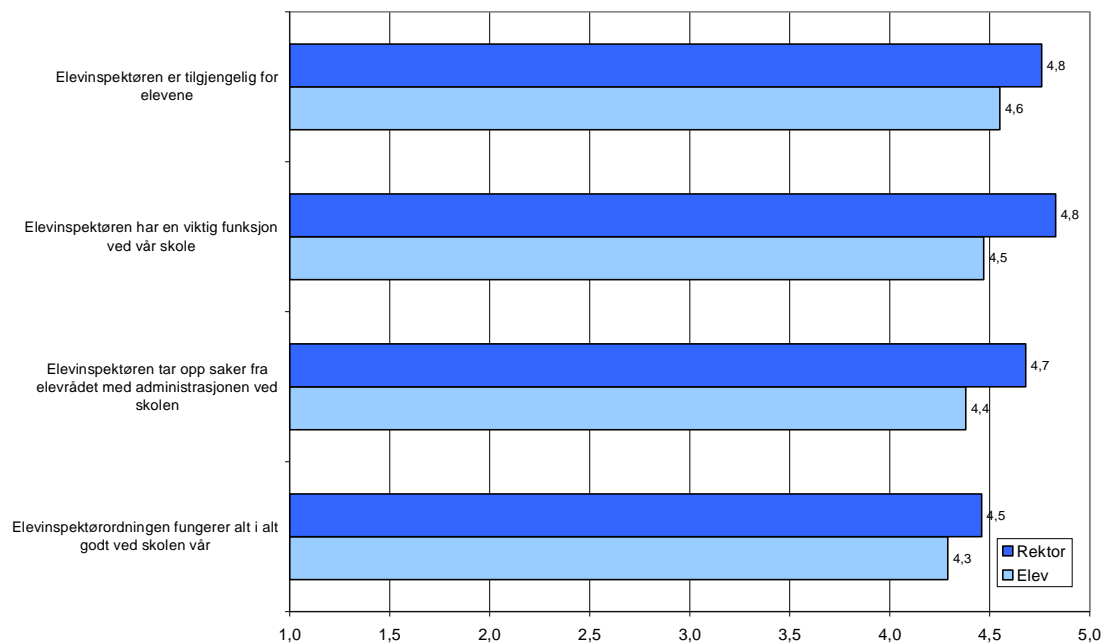


Det ikkje nødvendigvis negativt at elevinspektør og rådgjevar sine arbeidsoppgåver overlappar kvarandre. I og med at skulane vart oppmoda om å unngå vanntette skott mellom stillings innehavarane, kan overlapping tvert om illustrere fleksibiliteten i systemet. Så i kva grad overlapp mellom desse funksjonane er eit problem eller ikkje, vil kunne variere frå skole til skole.

Tilfredsheit med ordninga

Elevrådsleiarane og rektorane vart bedne om å ta stilling til ei rekkje påstandar knytt til elevinspektørordninga. Dei har svara på ein skala der 1 er svært ueinig og 5 er svært einig. Det overordna inntrykket er at både elevrådsleiarane og rektorane er godt nøgde med ordninga. Nesten alle i begge grupper (gjennomsnitt: 4,8 rektorar og 4,6 elevrådsleiarar) er heilt einig i at elevinspektøren er tilgjengeleg for elevane. Generelt er rektorane noko meir einige i påstandane enn det elevrådsleiarane er.

Tilfredsheit med elevinspektørordninga



Hausten 2000 gjennomførte Opplæringsavdeling ei evaluering av elevinspektørordninga. Denne undersøkinga hadde eit annleis utval av elever enn årets undersøking. I 2000 vart det spurd 5 elevrådsmedlemmer frå kvar skole.

To av påstandane ovanfor vart og stilt i denne undersøkinga. Når det gjeld påstanden ”Elevinspektøren har ein viktig funksjon ved vår skole” er det ein større del av rektorane som er einig i denne i 2009 (4,8) enn i 2000 (4,4) Det same er tilfelle for elevane, der snittet var 4,5 i 2009 og 4,0 i 2000.

Vi har tidlegare i undersøkinga sett at fleire av elevinspektørane både har sosialpedagogiske og karriererettleingsoppgåver, og at dei i stor grad vert kontakta av, og følgjer opp einskild elevar. Også når det gjeld påstanden ”elevinspektøren er tilgjengeleg for elevane” er gjennomsnittsskåren generelt høg, og høgare enn i 2000, både blant rektorane (4,4 i 2000 og 4,8 i 2009) og blant elevrådsrepresentantane (4,0 i 2000 og 4,6 i 2009). For begge dei to forholda som det vart spurd om både i 2000 og 2009, er resultatet betre for 2009. Dette kan tyde på at ordninga med elevinspektør fungerer endå betre i dag enn det den gjorde i 2000.