

Statistikkgrunnlag Æ Regional planstrategi

AUD - rapport nr. 2-10

Juni 2010



**HORDALAND
FYLKESKOMMUNE**

Forord

I samband med utarbeiding av regional planstrategi for Hordaland 2010 - 2012, har Analyse, utgreiing og dokumentasjon (AUD) i Hordaland fylkeskommune, utarbeidd eit statistikkgrunnlag som kan bidra til å identifisere dei viktigaste utfordringane i fylket.

Prosjektgruppa for det regionale planstrategiarbeidet har vald fire hovudområde for arbeidet. Dette har vore utgangspunktet for statistikkarbeidet.

- Areal
- Transport
- Næringsutvikling
- Folkehelse

I tillegg er det teke med statistikk for befolkningsutvikling i Hordaland og status på miljøområdet.

Bergen, juni 2010

Hordaland fylkeskommune
Regionalavdelinga
Analyse, utgreiing og dokumentasjon

INNHALD

1	BEFOLKNING	4
1.1	BEFOLKNINGSUTVIKLING	4
1.2	BEFOLKNINGSPROGNOSE	12
1.3	BEFOLKNING OG ALDER	15
2.	AREAL	17
2.1	AREAL I STRANDSONA	17
2.2	JORDBRUKSAREAL	20
2.3	NÆRINGSAREAL	22
2.4	BYGGJEVERKSEMD ÓBRUKSAREAL	24
2.5	FRITIDSBYGNINGAR	27
2.6	AREAL AV TETTSTADER	29
2.7	VERNA AREAL	30
2.8	AREALBRUK I KOMMUNANE	31
3.	TRANSPORT	32
3.1	REISEVANER	32
3.2	BUSSTRANSPORT	32
3.3	FERJETRAFIKK	33
3.4	GODSTRANSPORT	34
3.5	REGISTRERTE KJØRETØY	34
3.6	BILBESTANDEN I FYLKA	35
3.7	PENDLING	35
3.8	TRAFIKKULYKKER	39
4.	NÆRING	40
4.1	NÆRINGSANALYSE FOR HORDALAND	40
4.2	VERDISKAPING OG SYSSELSETTING I UTVALDE NÆRINGAR	42
4.3	EKSPORT	45
4.4	SJØLVSTENDIG NÆRINGSVERKSEMD	46
4.5	KOMPETANSE	47
4.6	FORSKING OG UTVIKLING	51
4.7	SÅRBARHEIT	53
5.	FOLKEHELSE	55
5.1	DØDELEGHEIT	55
5.2	UTDANNING OG LEVEALDER	56
5.4	SJUKEFRÅVÆR	58
5.5	PSYKISKE LIDINGAR	59
5.6	NARKOTIKADØDSFALL	59
5.7	DEL RØYKJARAR	60
5.8	BRUK AV SNUS	61
5.9	TANNHELSE	61
5.10	KROPPSMASSEINDEKS	62
6	MILJØ	62
6.1	INNGREPSFRIE NATUROMRÅDE	62
6.2	FORUREINA GRUNN	64
6.3	UTSLEPP TIL VATN	65
6.4	LUFTFORUREINING	67
7	OPPSUMMERING	68
	KJELDER	70

1 Befolkning

1.1 Befolkningsutvikling

Samla vekst i folketalet, men store variasjonar

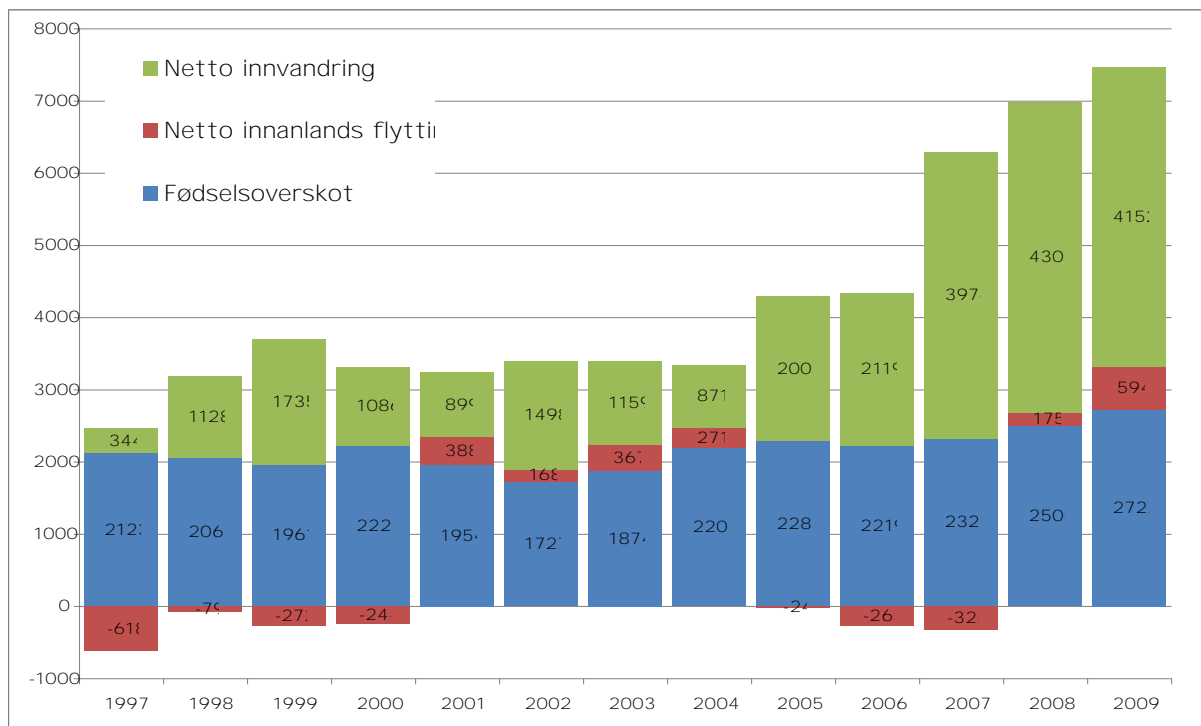
Hordaland har hatt vekst i befolkninga heilt sidan 1950. Etter ein nedgang på 70-talet har veksten igjen blitt sterkare og veksten dei siste to åra har vore historisk høg.

Nettoinnvandringa til Hordaland har auka svært mykje gjennom heile perioden 1997 - 2008. I 1997 var netto innvandring 344 personar, medan netto innvandring i 2009 var heile 4152 personar, som riktignok var in liten nedgong frå 2008. Av desse var 885 flyktningar.

Fødseloverskotet hadde ein mellombels nedgong på byrjinga av 2000-talet, men har deretter vist ein liten auke.

Innanlands flytting har vore nokonlunde stabilt i heile perioden, men med ein gradvis auke på 2000-talet. I 2008 var netto innanlands flytting for første gong positivt sidan 2004. I 2009 hadde Hordaland ein innanlandske nettotilflyttingen på 594 personar som er den største tilflyttinga i heile perioden.

Figur 1: Befolkningsutviklinga i Hordaland, fordelt på fødseloverskot, netto innanlands flytting og netto innvandring, 1997 - 2009



Kjelde: SSB

Innanlands flytting

Liten nettotilflytting, men innflytting av unge vaksne dreg opp

Hordaland har liten nettotilflytting samanlikna med Osloregionen og Sør-Trøndelag. Den gjennomsnittlege nettotilflyttinga i perioden 2000 til 2009 er på 89 personar. Tilsvarande del for Rogaland er 134. Oslo/Akershus er den regionen i landet som har størst nettoflytting. Sjølv om vi ser Hordaland og Rogaland, som er dei fylka med mest tilflytting på Vestlandet, under eitt, har Oslo/Akershuns langt større nettotilflytting, men også Sør-Trøndelag er meir attraktive enn Hordaland/Rogaland med om lag dobbelt så stor gjennomsnittleg nettotilflytting på 2000-talet.

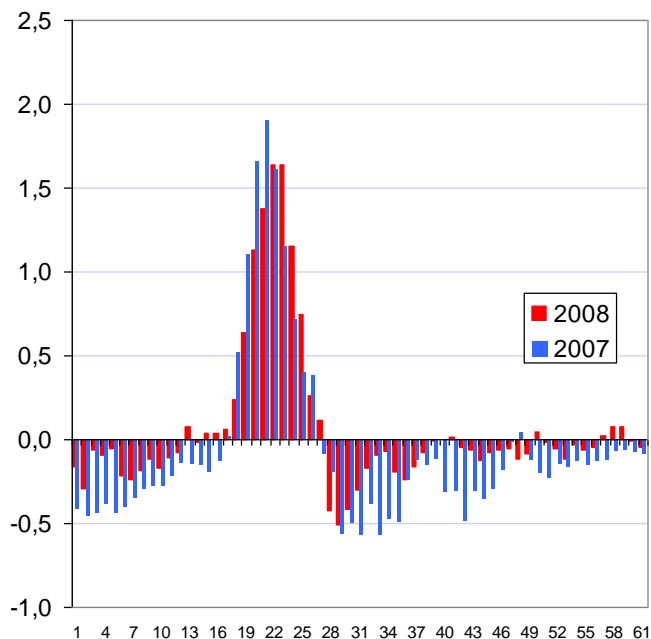
Tabell 1: Nettoflytting i storbyregionar, 2000 . 2009. Absolutte tal.

	2000	2001	2002	2003	2004	2005	2006	2007	2008	2009	Gjennomsnittleg nettoflytting 2000-2009
Oslo/Akershus	-214	2874	918	2070	3902	3903	4189	2788	2130	1985	2455
Rogaland/Hordaland	-785	132	688	698	606	137	439	-154	60	400	222
Sør-Trøndelag	372	92	120	771	489	742	940	667	275	328	480
<i>Rogaland</i>	-539	-247	567	380	449	161	704	171	-115	-196	134
<i>Hordaland</i>	-246	379	121	318	157	-24	-265	-325	175	596	89

Kjelde: SSB / Statistikkbanken

Det er ein karakteristisk aldersprofil på flyttestraumen mellom Hordaland og andre fylke. Det er stor netto innflytting til Hordaland av personar mellom 18 og 28 år, medan det er netto utflytting i dei fleste andre alderstrinn (sjå figur 2).

Figur 2: Innlandsk nettoflytting på ulike alderstrinn, prosent av tal innbyggjarar på kvart alderstrinn, i 2007 og 2008 for Hordaland.



Kjelde: Telemarksforsking, SSB

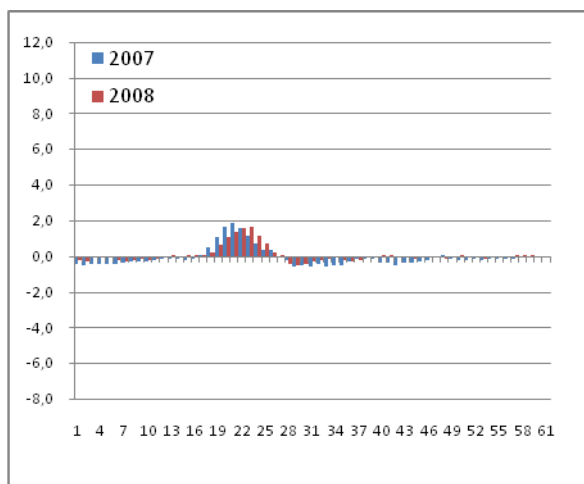
Det er Bergen og Askøy som tiltrekker seg personar mellom 18 og 28 år. Ettersom Hordaland som fylke har netto innflytting i denne aldersgruppa, vil Bergen verke som ein magnet for desse også utover fylkesgrensene.

Om vi samanliknar Hordaland med andre fylke, er ikkje utslaga fullt så dramatiske. Mønsteret for Hordaland liknar på mønsteret for Oslo og Sør-Trøndelag, men skalaen er annleis. Akershus og Sogn og Fjordane reflekterer sine sentra, men ikkje kvarandre. Flyttemønsteret for Akershus er motsett av det for Oslo, og mønsteret for Sogn og Fjordane er i vesentleg grad motsett av det for Hordaland, men ikkje heilt, då tilveksten av 28-46 åringar og borna deira til Akershus ikkje kan sjåast i Sogn og Fjordane. Vi ser også eit heilt eige (fråverande) mønster for Rogaland.

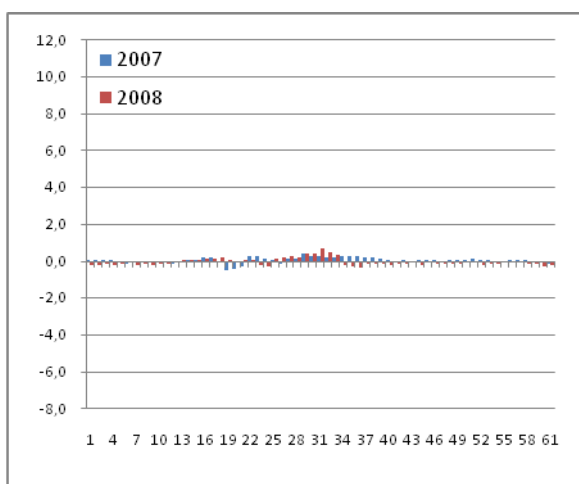
Internt i Hordaland får vi et bilete som liknar på høvet mellom Oslo og Akershus, og motsetnaden mellom Bergen og resten av fylket forklarar kvifor det samla mønsteret for Hordaland er såpass moderat.

Figur 3: Innanlandsk nettoflytting på ulike alderstrinn, prosent av tal innbyggjarar på kvart alderstrinn, i 2007 og 2008 for Hordaland, Rogaland, Oslo, Akershus, Sør-Trøndelag og Sogn og Fjordane.

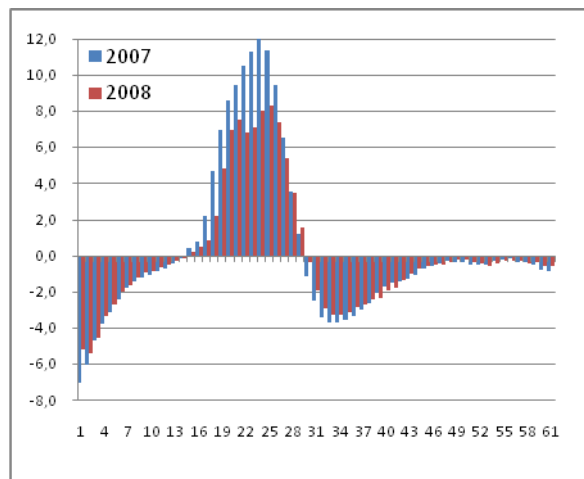
Hordaland



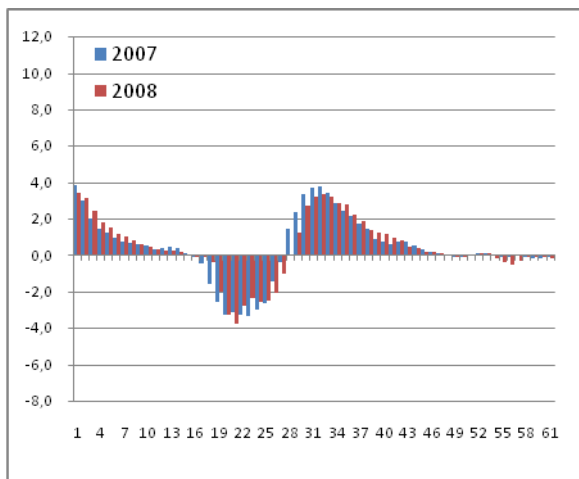
Rogaland



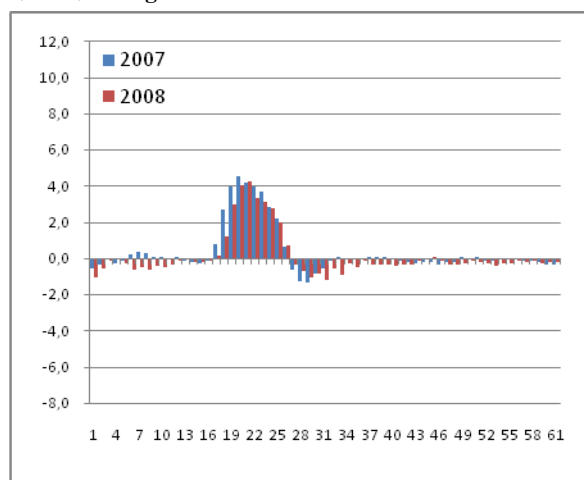
Oslo



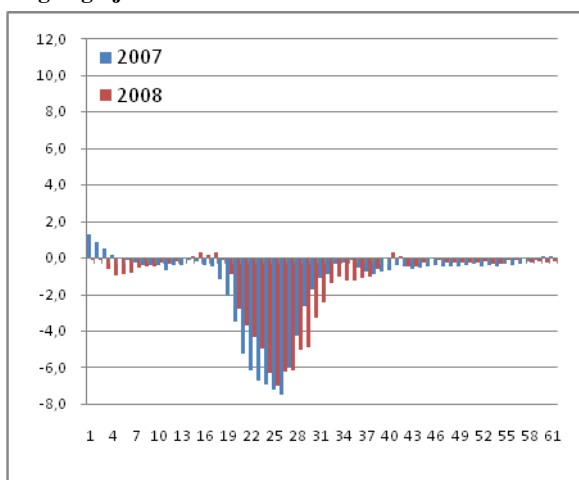
Akershus



Sør-Trøndelag



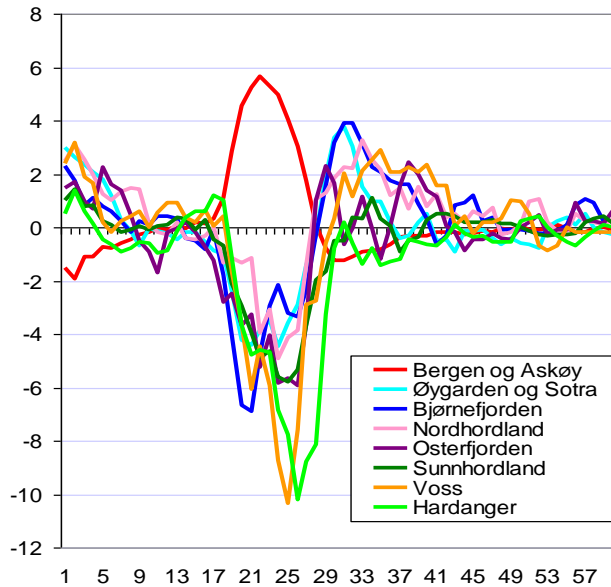
Sogn og Fjordane



Same mønster mellom Bergen og resten av Hordaland som mellom Oslo og Akershus

Dei andre regionane i Hordaland (utanom Bergen) har alle stor netto utflytting av unge vaksne, og varierende grad av netto innflytting av familiar (sjå figur 4). Både Øygarden og Sotra, Bjørnefjorden, Nordhordland og Voss har innflytting av personar i 30-åra og barn. Hardanger har nesten ikkje nettoinnflytting, og har samtidig høgast netto utflytting av 20-åringar saman med Voss.

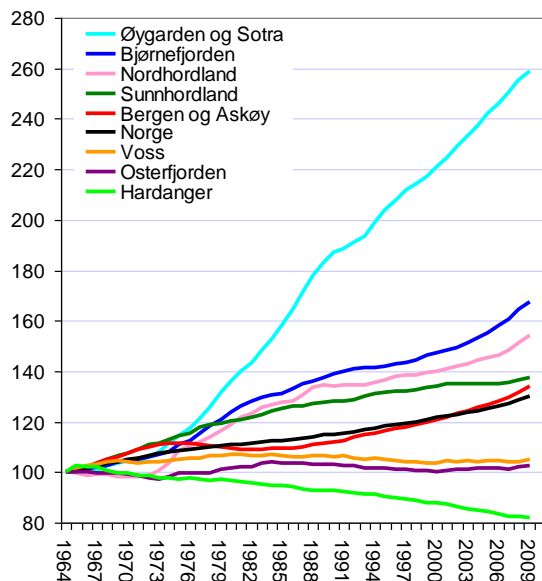
Figur 4: Innlandsk nettoflytting på ulike alderstrinn, prosent av tal innbyggjarar på kvart alderstrinn, i regionane i Hordaland i 2008.



Kjelde: Telemarksforsking, SSB

Det er stor variasjon mellom regionane i Hordaland med omsyn til befolkningsutvikling. Øygarden og Sotra har den klart største veksten med nesten ei tredobling sidan 1970. Veksten er også sterk i Bjørnefjorden og Nordhordland. Alle desse tre regionane ligg tett opp til Bergen. Sunnhordland er også ein vekstregion, men mykje av befolkningsveksten kom tidleg i perioden. Voss og Osterfjorden har stabile befolkningstal i heile perioden. Hardanger er den einaste regionen med nedgang.

Figur 5: Befolkningsutvikling i regionane i Hordaland, indeksert slik at nivået i 1964 = 100



Kjelde: Telemarksforsking

Innanlands og utanlands flytting

Innvandring gir nettotilflytting i alle yrkesaktive aldersgrupper

Dei svake nettotilflyttingstala i tabell 1 og dei føregåande figurane modererast også noko om vi tar med tilflytting frå utlandet. Tabell 2 viser at Hordaland har nettogevinst i alle yrkesaktive aldersgrupper inkludert barna deira (dette er ikkje heilt korrekt om vi ser på enkelt-årskull eller enkeltår ómen av plassomsyn har vi valt å presentere statistikken som i tabell 2), mens Oslo og Akershus under eitt har eit nettotap av dei godt etablerte (+45 år). Vestlandet utanom Hordaland inkluderer her både Rogaland og Møre og Romsdal. Det er altså takka vere tilflytting frå utlandet at Hordaland har nettotilflytting også blant born og yrkesaktive óog ikkje berre dei i høgskulealder.

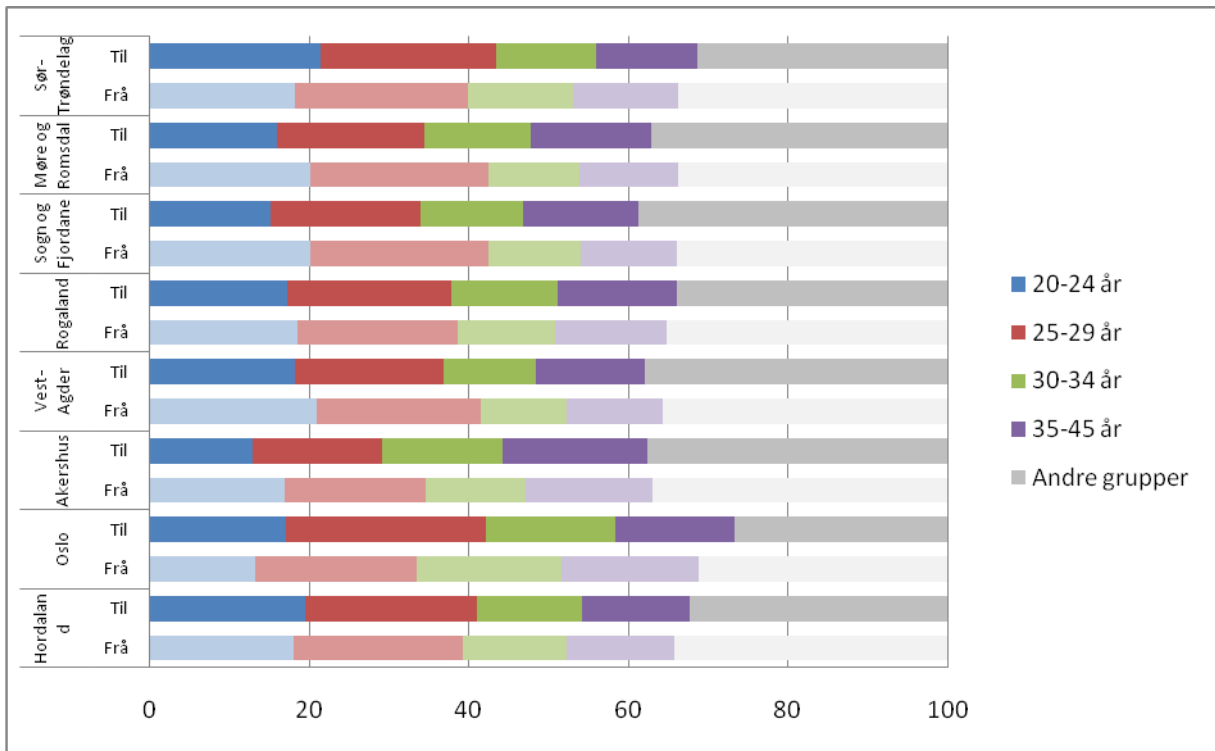
Hordaland skil seg ikkje nemneverdig frå dei andre fylka anna enn at Hordaland ber eit visst preg av å vera eit universitetsfylke. Som tabell 2 og figur 6 viser, utgjer aldersgruppene 20-24 og 25-29 år samla rundt 40% av alle som har flytta inn og ut av Hordaland i perioden 2004 til og med 2008. Inn og ut av Hordaland er det gruppa 25-29 år som utgjer den mest aktive gruppa, mens det internt i Hordaland er gruppa 20-24 år som har vore mest på flyttefot. Det er også i gruppa 20-24 at Hordaland har hatt størst nettogevinst. Til samanlikning er det mindre flytteaktivitet inn og ut av fylket blant gruppene 30-34 år og 35-45 år enn det er i dei sentrale austlandsfylka. Når det gjeld kjønnsforskjellar er menn jamt over meir mobile enn kvinner. Eit av unntaka er frå Hordaland til austlandsfylka, der nokon fleire kvinner enn menn flytta i den aktuelle perioden (ikkje vist i tabellen), noko som gjer at Hordaland får ein lågare kvinnedel i nettotilflyttinga enn det Sørlandet og Austlandet gjer.

Tabell 2: Innanlands og utanlands nettotilflytting, 2004-2008

Aldersgruppe	Hordaland	Vestlandet u/Hordaland	Oslo og Akershus	Øvrige Austland	Agder	Trøndelag	Nord-Noreg	Utlandet
0-5	868	3194	-2139	7994	1851	1227	55	-13050
6-12	549	1577	1060	5387	1150	755	-114	-10364
13-15	218	404	1042	1826	367	188	93	-4138
16-19	591	628	4088	952	344	883	-229	-7257
20-24	3799	-1070	18537	-3756	-668	3244	-1610	-18476
25-29	3083	1456	28744	-2108	-219	1738	-2130	-30564
30-34	1728	4499	5301	6981	1660	1440	-105	-21504
35-45	1865	5169	2913	10979	2240	2146	-108	-25204
46-66	475	1407	-1456	6106	982	647	-330	-7831
67-70	-122	-10	-619	544	26	3	-42	220
71+	-60	86	-692	800	122	38	-91	-203
Menn	7696	11049	30553	18864	4167	7212	-2438	-77103
Kvinner	5298	6291	26226	16841	3688	5097	-2173	-61268
Kvinner i % av menn	68,8	56,9	85,8	89,3	88,5	70,7	89,1	79,5
Sum	12994	17340	56779	35705	7855	12309	-4611	-138371

Figur 6: Flytting til og fra fylke fordelt på aldersgrupper

Fire største grupper i prosent av total inn- eller utflytting, 2004-2008



Flyktningar og arbeidsinnvandrarar

Få flyktningar i høve til folketalet

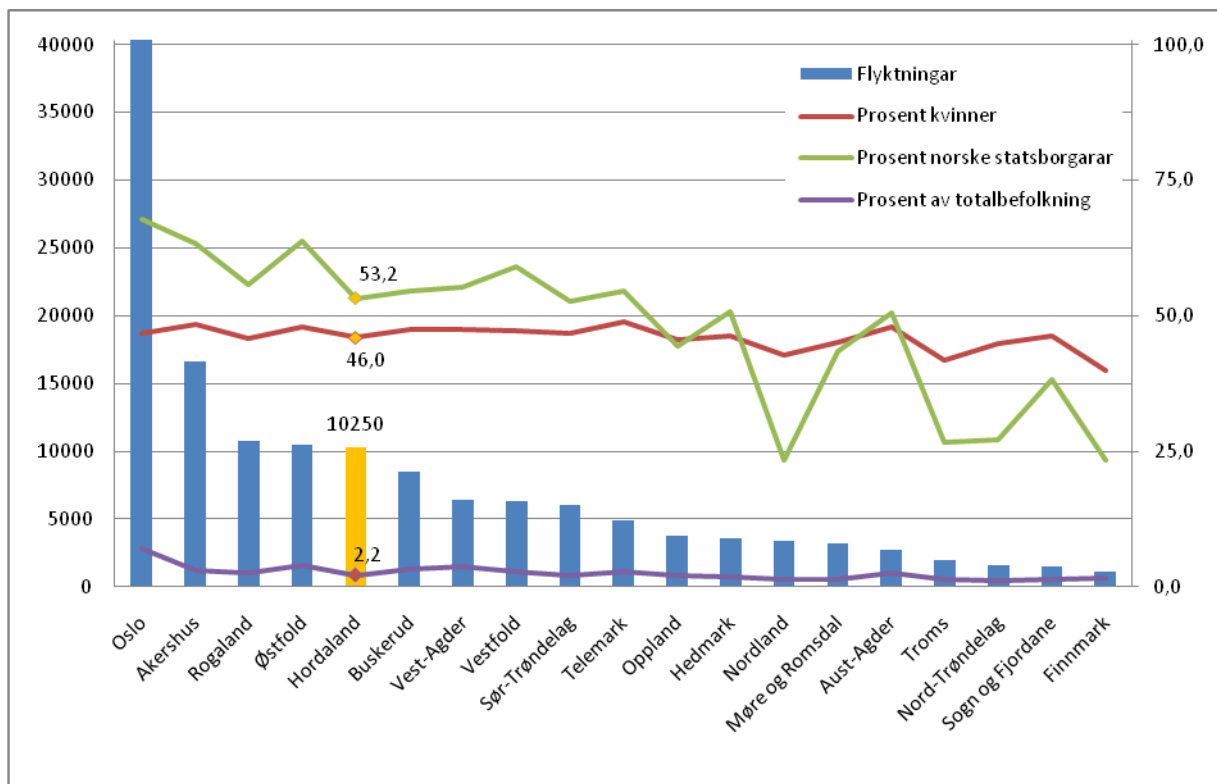
Figur 7 viser busette med flyktningbakgrunn i dei einssilde fylka i Noreg i 2009, oppgjeve i total, andel kvinner, og andel norske statsborgarar.

SSB skil ikkje mellom asylsøkjjarar, FN-flyktningar og utanlandfødde slektningar av flyktningane (til dømes familiesamanføringar). Norskfødde slektningar av flyktningane er ikkje medrekna.

Vi ser at Hordaland, som Noregs tredje mest folkerike fylke, er på femteplass når det gjeld talet på innbyggjarar med flyktningbakgrunn, og heilt nede på tiandeplass når det gjeld busette med flyktningbakgrunn i prosent av alle innbyggjarar (ikkje vist i figuren). Det er òg verd å merke seg at Hordaland har en høg andel norske statsborgarar blant dei med flyktningbakgrunn. Det er ein interessant statistisk samvariasjon mellom statsborgarskap og tal flyktningar: for kvar 1000 innbyggjarar med flyktningbakgrunn i eit fylke aukar delen norske statsborgarar med 1 prosentpoeng. På figuren kan det virke som om Oslo dreg opp statistikken her, men faktisk er høvet såleis at om vi held Oslo utanom så aukar delen norske statsborgarar med 2,4 prosentpoeng for kvar 1000 flyktningar. Ein statistisk samanheng gjer naturlegvis ikkje ein årsaksforklaring, men om vi ser statsborgarskap som eit teikn på integrasjon, kan denne samanhengen vere verd å studere nærare.

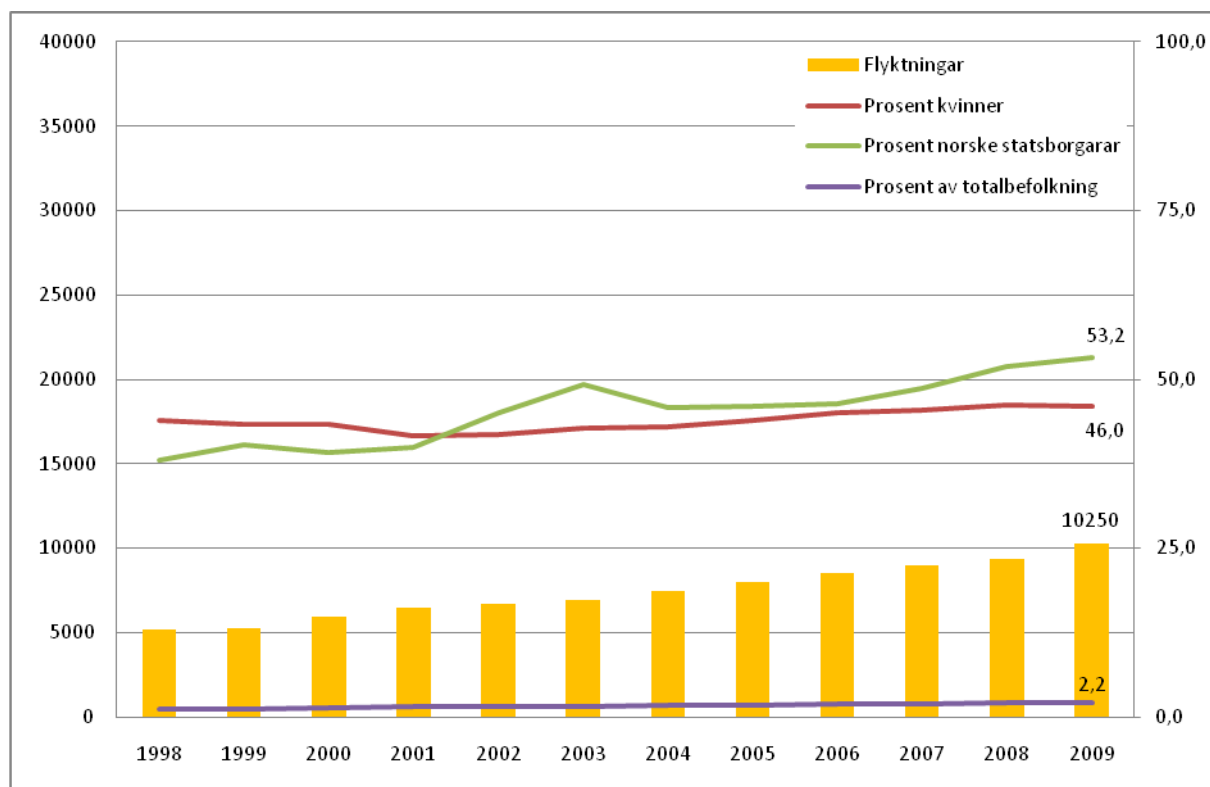
Figur 7B viser utviklinga i talet på innbyggjarar med flyktningbakgrunn i Hordaland. Med tida ser vi naturlegvis ein auke i andelen norske statsborgarar. Samanhengen mellom talet på flyktningar og statsborgarskap kan ikkje utleiast på same vis som i figur 7, fordi det er tidsdimensjonen som driv utviklinga i figur 7B. Dess lengre tid flyktningane har budd i landet, dess større del av dei får norsk statsborgarskap. Grafen som viser delen av innbyggjarar med flyktningbakgrunn synast å halde seg konstant, men det skuldast den relativt låge andelen i høve til dei andre prosentane. Andelen har auka frå 1,2 prosent i 1998 til 2,2 prosent i 2009.

Figur 7: Busette med flyktningebakgrunn etter fylke, 2009



Kjelde: SSB / Statistikkbanken

Figur 7B: Busette med flyktningebakgrunn i Hordaland, 1998 . 2009



Kjelde: SSB / Statistikkbanken

Tabell 3 viser talet på arbeidsløve i Hordaland politidistrikt og Haugaland og Sunnhordaland politidistrikt, samt i resten av Noreg, i 2008 og 2009.

Tabell 3: Arbeidsløve, 2008 og 2009

	2008	2009
Hordaland politidistrikt	8 324	4 601
Haugaland og Sunnhordland politidistrikt	3 909	1 934
Resten av landet	92 237	49 516

Kjelde: UDI

Det har vore ein nedgong i talet arbeidsløve frå 2008 til 2009 på nesten 50% både for Hordaland og Haugaland og Sunnhordland politidistrikt, og for landet i som heile. Dette må sjåast i samanheng med finanskrisa.

1.2 Befolkningsprognose

Kraftig folketalsvekst i Noreg mot 2060 og dobling i talet personar over 67 år

Ein befolkningsprognose kan gje ein peikepinn på kva utfordringar Hordaland står ovanfor på sikt, tildømes i høve til alderssamansetninga av befolkninga i fylket i framtida. I befolkningsprognosar må ein velje mellom ulike alternative utviklingsløp knytt følgjande variablar:

- Levealder
- Fruktbarheit
- Innanlands flytting
- Innvandring.

Det mest vanlege er å nytte mellomnivået (MMMM) for dei ulike variablane.

SSB har laga ein befolkningsprognose for heile landet som går heilt fram til 2060. I følgje denne prognosen vil folketalet i Noreg auke sterkt, frå 4,9 millionar i 2010 til rundt 7,0 millionar i 2060 (MMMM). Den viktigaste årsaka til dette vil vere høy innvandring. Eit anna sentralt utviklingstrekk er at talet personar over 67 år vil doble seg fram mot 2060. Årsakene til denne store veksten er dei store fødselskulla frå 1933 til 1946, aukande levealder og høg innvandring.

På grunn av høg innvandring vil det vere færre kommunar på landsbasis som får lågare folketal enn det som var vore vanleg.

Framleis 8 kommunar med nedgang i folketalet i 2030 og stor folketalsvekst i kystkommunar

Medan SSB har gjort tilgjengeleg tal for heile landet for prognoser fram til 2060, er det på fylkes- og kommunenivå tilgjengeleg tal for prognoser fram til 2030. I 2009 var det 8 kommunar i Hordaland som opplevde nedgang i folketalet samanlikna med året før: Modalen, Samnanger, Granvin, Ulvik, Jondal, Ullensvang, Odda og Fitjar.

I følgje middelprognosen for Hordaland vil det vere ti kommunar som har færre innbyggjarar i 2030 enn dei hadde ved utgangen av 2009: Tysnes, Granvin, Ulvik, Jondal, Ullensvang, Odda, Voss, Modalen, Masfjorden og Fedje. Det vil altså seie at sjølv om delen kommunar som er spådd å ha nedgang i folketalet minskar på landsbasis i befolkningsprognosen, så er ikkje det tilfelle i Hordaland óher går talet kommunar som opplever nedgang noko opp. Det er imidlertid store skilnader i kor stor nedgangen er spådd å bli. Av dei kommunane ein forventar vil ha færre innbyggjarar i 2030 samanlikna med 2010, er det venta at Tysnes vil i gjennomsnitt får 0,005 % færre innbyggjarar i året¹, medan folketalet på Fedje går ned med 1,4 % i året fram til 2030.

På den andre sida vil dei fleste kommunane i fylket oppleve vekst i folketalet, og ein del av dei til dels svært sterk vekst. Totalt vil talet på innbyggjarar i fylket, om ein tek utgangspunkt i middelprognosen, auke med 22 % i perioden og den sterkaste veksten ser ut til å komme i Askøy og Meland (1,8 % årleg vekst), Os (1,6 % årleg vekst), og Fjell og Sund (1,3 % årleg vekst).

Den gjennomsnittlege folketalsveksten i fylket er berekna til å vere 1 % i året om ein legg middelprognosen til grunn. Den nedre prognosen viser ein gjennomsnittleg folketalsvekst på 0,7 % og den øvre 1,3 %. Frå 2009 til 2010 vaks folketalet i fylket med 1,6 %, sterkare enn den øvre forventa veksten til SSB.

¹ I inndelinga som er brukt i kartet på side, blir ein gjennomsnittleg befolkningsnedgang på 0,1 rekna som stabilt.

Tabell 4: Forventa folkevekst etter kommune, 2010 . 2030

	2010	2015	2020	2030	2010-15	Endring		
						Tal	% per år	
						2010-20	2010-30	2010-30
Etne	3 882	3 882	3 892	3 956	0	10	74	0,1
Sveio	4 999	5 338	5 668	6 301	339	669	1 302	1,2
Bømlo	11 275	11 701	12 139	13 111	426	864	1 836	0,8
Stord	17 565	18 637	19 662	21 638	1 072	2 097	4 073	1,0
Fitjar	2 931	2 968	3 006	3 132	37	75	201	0,3
Tysnes	2 779	2 710	2 669	2 656	-69	-110	-123	-0,2
Kvinnherad	13 187	13 254	13 331	13 649	67	144	462	0,2
Austevoll	4 571	4 699	4 866	5 241	128	295	670	0,7
Sunnhordland	61 189	63 189	65 233	69 684	2 000	4 044	8 495	0,7
Jondal	1 036	1 002	968	906	-34	-68	-130	-0,7
Odda	7 047	6 984	6 860	6 802	-63	-187	-245	-0,2
Ullensvang	3 382	3 337	3 246	3 165	-45	-136	-217	-0,3
Eidfjord	958	1 031	1 062	1 151	73	104	193	0,92
Ulvik	1 129	1 062	991	910	-67	-138	-219	-1,1
Granvin	947	901	876	833	-46	-71	-114	-0,6
Kvam	8 360	8 279	8 311	8 482	-81	-49	122	0,1
Hardanger	22 859	22 596	22 314	22 249	-263	-545	-610	-0,1
Voss	13 902	13 769	13 729	13 888	-133	-173	-14	0,0
Fusa	3 823	3 887	3 984	4 226	64	161	403	0,5
Samnanger	2 375	2 412	2 448	2 550	37	73	175	0,4
Os	16 684	18 251	19 851	22 808	1 567	3 167	6 124	1,6
Bjørnefjorden	22 882	24 550	26 283	29 584	1 668	3 401	6 702	1,3
Bergen	256 600	274 392	289 101	317 952	17 792	32 501	61 352	1,1
Askøy	24 993	27 610	30 308	35 526	2 617	5 315	10 533	1,8
Bergen og Askøy	281 593	302 002	319 409	353 478	20 409	37 816	71 885	1,1
Sund	6 079	6 519	6 978	7 827	440	899	1 748	1,3
Fjell	21 823	23 341	24 967	28 249	1 518	3 144	6 426	1,3
Øygarden	4 267	4 401	4 564	4 930	134	297	663	0,7
Øygarden og Sotra	32 169	34 261	36 509	41 006	2 092	4 340	8 837	1,2
Vaksdal	4 107	4 039	4 044	4 115	-68	-63	8	0,0
Modalen	344	341	322	293	-3	-22	-51	-0,8
Osterøy	7 421	7 609	7 865	8 438	188	444	1 017	0,6
Osterfjorden	11 872	11 989	12 231	12 846	117	359	974	0,4
Meland	6 631	7 305	8 016	9 393	674	1 385	2 762	1,8
Radøy	4 825	4 981	5 148	5 493	156	323	668	0,7
Lindås	14 286	15 194	16 129	17 945	908	1 843	3 659	1,1
Austrheim	2 738	2 952	3 166	3 538	214	428	800	1,3
Fedje	594	552	506	451	-42	-88	-143	-1,4
Masfjorden	1 635	1 556	1 508	1 456	-79	-127	-179	-0,6
Nordhordland	30 709	32 540	34 473	38 276	1 831	3 764	7 567	1,1
Hordaland	477 175	504 896	530 181	581 011	27 721	53 006	103 836	1,0

Kjelde: SSB/Statistikkbanken, middelalternativet (MMMM)

Prognosen viser også at delen av befolkninga over 67 år vil auke også i Hordaland. I 2010 var 12,5 % av befolkninga i fylket 67 år eller eldre. Tilsvarende del i 2030 er 17,0 %.

1.3 Befolkning og alder

Eldst befolkning i Jondal, Ulvik og Fedje, yngst i Fjell

Befolkninga si alder per i dag kan vere ein supplerande indikator med tanke på kva for utfordringar ein står ovanfor. Gjennomsnittsalderen til befolkninga i Noreg er 39 år. Befolkninga er relativt ung i og rundt dei regionale sentra og langs kysten av Sør- og Vestlandet. Rogaland har den yngste befolkninga, som i snitt er 37 år. Høgast er gjennomsnittsalderen i innlandsfylka Hedmark og Oppland med 42 år.

I Hordaland er gjennomsnittsalderen litt lågare enn landsgjennomsnittet, 38 år, men det er store skilnader mellom kommunane i fylket. Fjell har den yngste befolkninga i fylket med ein snittalder på 35, deretter følgjer Askøy og Meland med 36. På botnen av lista ligg Jondal, Ulvik og Fedje med 44 år i gjennomsnittsalder. Med unntak av Fedje er mønsteret det same i Hordaland som i landet generelt ó befolkninga er yngre rundt dei store sentra og langs kysten, og eldre i indre strøk.

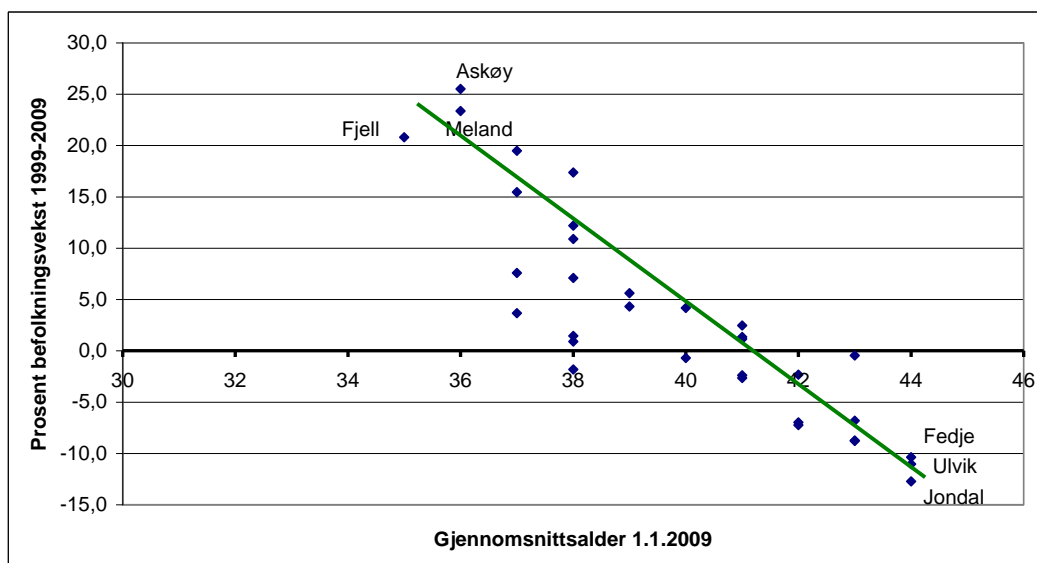
Tabell 5: Gjennomsnittsalderen i kommunane, folkemengda i 2009 og %-viss folketalsvekst i perioden 1999-2009.

Kommune	Gjennomsnittsalder 1.1.2009	Befolkning 1.1.2009	Prosent befolkningsvekst 1999-2009
Fjell	35	21 507	20,8
Askøy	36	24 432	25,5
Meland	36	6 478	23,4
Bømlo	37	11 085	3,7
Stord	37	17 289	7,6
Os	37	16 437	19,5
Sund	37	5 899	15,5
Bergen	38	252 051	10,9
Sveio	38	4 906	7,1
Fitjar	38	2 908	-1,8
Austevoll	38	4 417	0,9
Modalen	38	351	1,4
Øygarden	38	4 223	17,4
Lindås	38	14 036	12,2
Osterøy	39	7 352	4,3
Radøy	39	4 825	5,6
Kvinnherad	40	13 112	-0,7
Fusa	40	3 791	4,2
Etne	41	3 854	-2,4
Voss	41	13 868	1,3
Kvam	41	8 338	-2,7
Samnanger	41	2 379	2,5
Austrheim	41	2 576	1,1
Eidfjord	42	945	-7,0
Vaksdal	42	4 110	-2,3
Masfjorden	42	1 652	-7,2
Tysnes	43	2 792	-0,5
Odda	43	7 054	-8,8
Ullensvang	43	3 351	-6,8
Granvin	43	950	-8,7
Jondal	44	1 022	-12,7
Ulvik	44	1 095	-11,0
Fedje	44	596	-10,4

Kjelde: SSB Statistikkbanken

Det er ein klar samanheng mellom gjennomsnittsalder og folketalsutvikling. Dei kommunane som har den yngste befolkninga er også dei som har hatt den største veksten i folketalet.

Figur 9: Samanheng mellom gjennomsnittsalder og folketalsutvikling



Kjelde: SSB Statistikkbanken

2. Areal

2.1 Areal i strandsona

Arealet i strandsona er delt inn i fem kategoriar: Fysisk utilgjengeleg areal, bygningsnært areal (< 50 m), dyrka mark, vegareal/jernbaneareal og tilgjengeleg areal. Statistikken omfattar strandsona på fastlandet og på øyer som har fastlandssamband eller ferjesamband.

Mykje strandsonareal i Hordaland, men lite som er tilgjengeleg

Hordaland er det fylket som har størst totalt strandsonareal. 11 % av strandsonarealet er nedbygd. Det gjer at Hordaland er blant dei fylka som det er naturleg å samanlikne seg med som har minst andel nedbygd strandsona. Berre Sogn og Fjordane og Møre og Romsdal har mindre nedbygd strandsona. Om lag 60 % av strandsona i Hordaland er fysisk utilgjengeleg. Sogn og Fjordane utmerkar seg ved at 93 % av strandsona er fysisk utilgjengeleg, medan i Rogaland er 12,6 % dyrka mark.

Både Hordaland, Rogaland og Møre og Romsdal har om lag 20-25 % tilgjengeleg strandsona. Det same gjeld Agderfylka. Vestfold og Østfold har enno større andel tilgjengeleg strandsonareal, til tross for at strandsona er mykje meir nedbygd enn på Vestlandet. Det skuldast at dei har meir areal å ta av i og med at berre ein firedel er fysisk utilgjengeleg.

Tabell 5: Strandsonareal etter tilgjengelegheit og type hinder, fylkesvis. 2008

2008	Total strandsonareal (dekar)	Fysisk utilgjengeleg areal (bratthet >10 grader) (%)	Bygningsnært areal < 50m (%)	Dyrka mark (%)	Vegareal, jernbaneareal (%)	Tilgjengeleg strandsonareal (%)	Strandsonareal i % av totalt landareal
Østfold	54 475	26,1	34,6	7,3	0,3	31,6	1,4
Akershus	16 348	52,9	33,1	0,7	0,4	12,8	0,4
Oslo	4 038	73,1	16,4	0,0	1,5	9,0	0,9
Vestfold	51 522	26,5	37,5	7,5	0,8	27,7	2,4
Aust-Agder	65 123	47,5	27,3	2,5	0,4	22,3	0,8
Vest-Agder	100 338	55,3	16,8	3,4	0,5	24,0	1,5
Rogaland	195 812	49,6	14,1	12,6	0,4	23,4	2,3
Hordaland	464 684	61,2	10,9	4,9	0,3	22,7	3,2
Sogn og Fjordane	309 694	93,1	1,0	0,8	0,2	4,9	1,7
Møre og Romsdal	404 231	68,6	6,6	5,1	0,4	19,3	2,8
Heile landet	4 020 216	77,2	6,2	2,7	0,2	13,6	1,3

Kjelde: SSB Statistikkbanken

Mest tilgjengeleg strandsonareal i ytre strøk, minst i Hardanger

Øygarden og Sotra, Nordhordland og Sunnhordland er dei regionane der både strandsonareal utgjer ein stor andel av det totale arealet og tilgjengeleg strandsonareal er størst (25 % - 32 %). Vel halvparten av strandsonarealet er fysisk utilgjengeleg. I vestlandsk målestokk er dette lite. I tillegg kjem noko dyrka mark. Norhordland og Sunnhordland er dei regionane der størst andel av strandsonarealet er dyrka mark med høvesvis 7 % og 5 %.

Voss, Hardanger og Osterfjorden er dei regionane som har minst andel strandsone høvesvis, frå 2 % og nedover. Ein svært liten del av strandsona er tilgjengeleg (under 5 %), først og fremst fordi storparten av strandsona er fysisk utilgjengeleg (over 80 %). Noko er bebyggt og noko er dyrka mark.

Tabell 6: Strandoneareal etter tilgjengelegheit og type hinder, kommunevis. 2008

2008	Total strand- soneareal (dekar)	Fysisk utilgjengelig areal (bratthet >10 grader (%))	Bygnings- nært areal < 50m (%)	Dyrka mark (%)	Vegareal, jernbane- areal (%)	Tilgjengeleg strandson- areal (%)	Strand- soneareal i % av totalt landareal
Etne	11 894	80,5	6,6	6,6	0,1	6,3	1,7
Sveio	19 027	52,6	10,9	6,3	0,1	30,1	8,5
Bømlo	38 752	56,6	7,7	4,1	0,2	31,4	16,5
Stord	10 537	48,8	16,8	6,2	0,5	27,7	7,7
Fitjar	7 576	59,6	13,7	3,3	0,1	23,2	5,6
Tysnes	24 005	58,5	7,8	5,5	0,1	28,1	9,8
Kvinnherad	37 548	66,4	8,9	7,6	0,5	16,6	3,5
Austevoll	25 452	57,3	7	2,8	0,1	32,9	22,3
Sunnhordland	174 791	59,9	9,0	5,4	0,2	25,6	6,1
Jondal	4 877	69,7	6,1	7,6	0,9	15,7	2,4
Odda	2 711	83,2	11,4	0,6	1,3	3,5	0,2
Ullensvang	11 702	90,3	2,7	4,8	0,9	1,4	0,9
Eidfjord	3 479	93,3	2,6	1,8	0,3	2	0,2
Ulvik	4 891	91,5	3,7	2,6	0,1	2,1	0,7
Granvin	2 657	95,3	2,4	0,7	0,5	1,1	1,3
Kvam	12 541	74	11,2	7,7	1,1	6	2,2
Hardanger	42 858	83,4	6,2	4,9	0,8	4,6	0,7
Voss	1 254	94,1	1	3,6	0	1,2	0,1
Fusa	15 708	66,8	10,1	6,6	0,2	16,2	4,4
Samnanger	4 981	80,8	7,3	3	0,3	8,5	1,9
Os	10 210	65,1	16,7	3,2	0,1	15	7,6
Bjørnefjorden	30 899	68,5	11,8	4,9	0,2	14,6	4,1
Sund	13 931	52,1	10,6	3,8	0,2	33,4	14,7
Fjell	24 170	62,9	16	2	0,1	18,9	17,1
Øygarden	18 100	32,6	13	4,9	0,2	49,3	28,2
Øygarden og Sotra	56 201	50,5	13,7	3,4	0,2	32,3	18,7
Bergen	22 576	56,8	30,6	0,3	1,1	11,3	5,1
Askøy	15 667	60,4	20,7	2,9	0,3	15,8	16,7
Bergen og Askøy	38 243	58,3	26,5	1,3	0,8	13,1	7,1
Vaksdal	12 811	93,3	2	2,6	0,3	1,7	1,9
Modalen	2 735	94,9	0,8	3	0,1	1,2	0,7
Osterøy	11 869	81,5	7,8	3,8	0,3	6,6	4,9
Osterfjorden	27 415	88,4	4,4	3,1	0,3	3,8	2,1
Meland	8 154	52	13,7	6,8	0,1	27,3	9,3
Radøy	16 037	44,1	9,5	13	0,1	33,4	15,0
Lindås	34 251	55,8	9,8	4,8	0,2	29,4	7,5
Austrheim	15 560	26,9	12,6	8,7	0,4	51,4	27,4
Fedje	2 732	21,6	17,4	16	0,1	44,9	30,6
Masfjorden	16 290	72,1	6,1	2,8	0,3	18,7	3,2
Nordhordland	93 024	50,5	10,2	7,0	0,2	32,1	7,6

Kjelde: Statistikkbanken

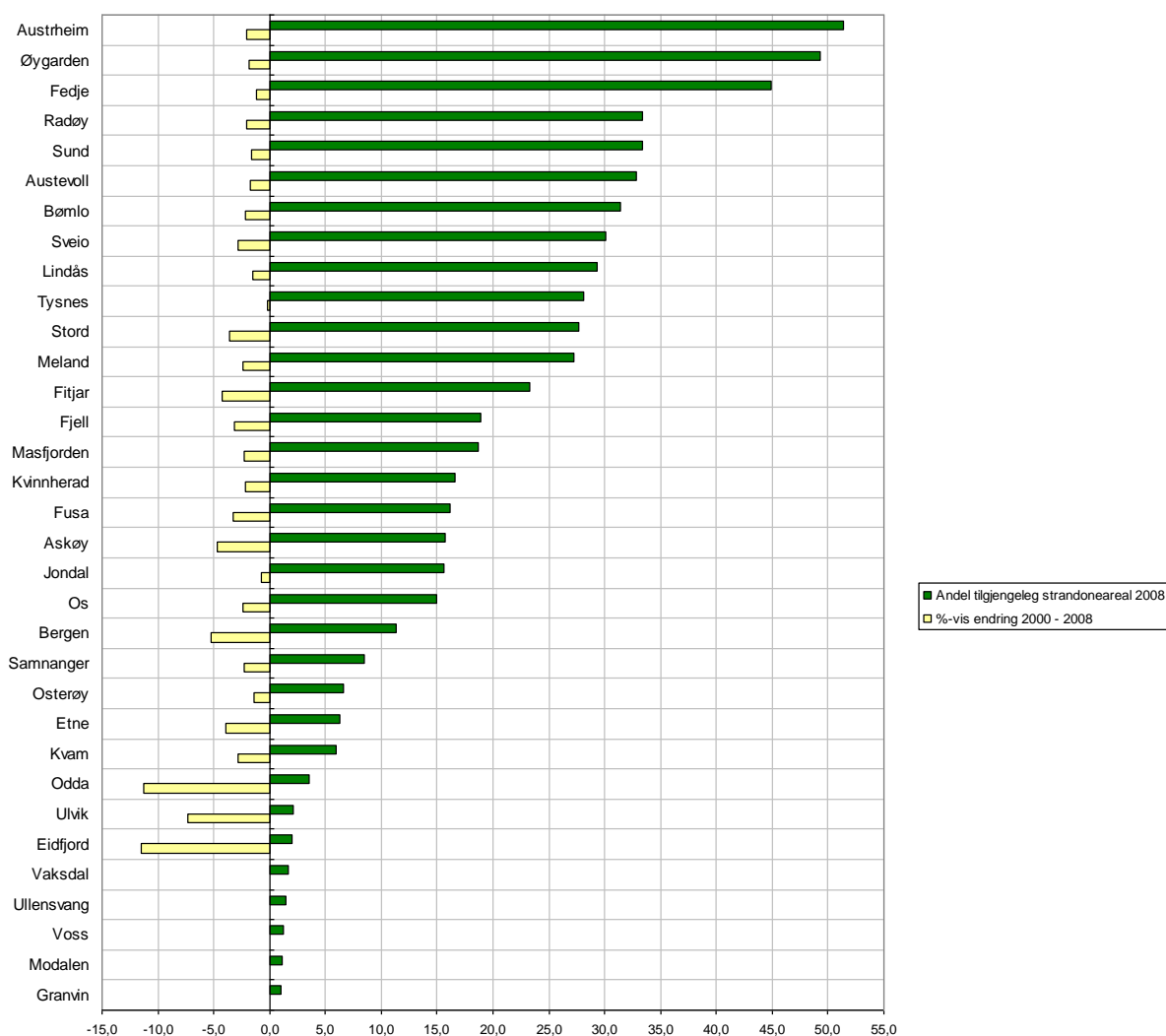
Bergen og Askøy er dei kommunane med mest bebyggt strandsone (20 ó30 %). Opp mot 60 % er fysisk utilgjengeleg. Totalt er 13,1 % av strandsona tilgjengeleg. Dette utgjer 5 km².

Etter Bergen og Askøy er det Øygarden og Sotra og Bjørnefjorden som har størst andel bebygde strandsoner. I Bjørnefjorden er framleis 14 % av strandsonerearealet tilgjengeleg.

Størst nedbygging av tilgjengeleg strandsonereareal i ytre strøk

Den reduksjonen av tilgjengeleg strandsonereareal som har funne stad på 2000-talet i Hordaland, skuldast i sin heilskap nedbygging. Det meste av nedbygginga har vore langs kysten og lite innover i fjordane.

Figur 10: Andel tilgjengeleg strandsonereareal etter kommune 2008 og %-vis endring 2000-2008



Kjelde: SSB Statistikkbanken

I Hardanger har den relative nedgangen i tilgjengeleg strandsonereareal vore størst, men det skuldast at tilgjengeleg areal i utgangspunktet var svært lite først og fremst på grunn av topografiske tilhøve. I tal km² har derfor nedbygginga vore tilnærma lik 0.

Størst %-vis nedgang i tilgjengeleg strandsonereareal etter dette har det vore i Bergen og Askøy og i sunnhordalandskommunane Fitjar, Etne, Stord og Fusa og deretter Fjell.

I absolutte tal, dvs. tal dekar nedbygd strandsoner er det Bømlo som har aller størst reduksjon med om lag 270 dekar. Deretter følgjer Sveio, Øygarden, Austrheim og Lindås.

2.2 Jordbruksareal

Størst reduksjon av jordbruksareal i drift i Hordaland

I perioden 2000 ó2009 er jordbruksareal i drift i Hordaland redusert med vel 10 %. Også i Sogn og Fjordane og i Møre og Romsdal er jordbruksarealet redusert, men ikkje like mykje som i Hordaland. Rogaland befestar sin posisjon som det største jordbruksfylket på Vestlandet. Her har det vore ein auke i jordbruksarealet på 3 %.

Tabell 7: Jordbruksareal i drift, 2000-2009, dekar

Jordbruksareal i drift (dekar)	2000	2009	%-vis endring 2000-09
Rogaland	973 000	1 003 658	3,2
Hordaland	474 547	424 121	-10,6
Sogn og Fjordane	466 170	452 918	-2,8
Møre og Romsdal	615 506	572 459	-7,0

Kjelde: SSB Statistikkbanken

Samstundes har det skjedd ei omstrukturering i jordbruket. I 2000 stod bruk på under 200 dekar for 79 % av jordbruksareal i drift i Hordaland, medan i 2009 var denne andelen gått ned til 57 %. Sjøl om det har vore ein reduksjon totalt i jordbruksareal i drift, har det vore ein auke i jordbruksareal som bruka over 200 dekar dekkjer med 83 %. Dette skuldast truleg at mange av dei mindre bruka er blitt tilleggsjord til dei store bruka.

Mindre jordbruksareal i drift spesielt i ytre strøk og i bynære strøk

Figur 11: Jordbruksareal i drift etter kommune 2008 og %-vis endring 2000-2008

Kjelde: SSB Statistikkbanken

