

Sårbarhetsindeksen 2009

Hordaland

September 2009, korrigert mai 2010

AUD- rapport nr. 11-09, 2. versjon



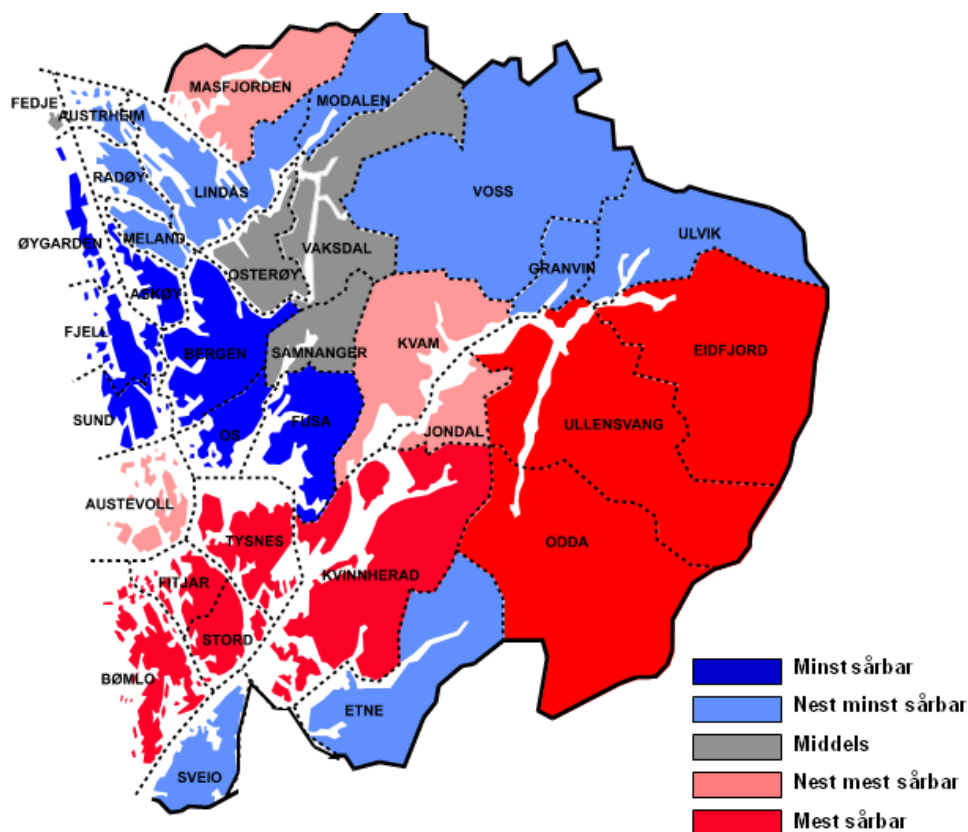
SAMANDRAG:

Dei mest sårbare bu- og arbeidsmarknadsregionane i fylket:

Kvinnherad er i følge resultatane i sårbarheitsindeksen den mest sårbare regionen i fylket. Regionen skårar høgt på fire av fem kriteria, der det betyr mest at regionen er relativt avhengig av vareproduserande næringar og nokre få store industribedrifter. Også svak folketalsutvikling og relativt lågt utdanningsnivå er kjelder til sårbarheit. På det femte kriteriet, vekst i antal nye bedrifter, kjem regionen mykje betre ut enn i forrige indeks, og dette forklarar i stor grad at regionen kjem ut med noko lågare sårbarheit enn i forrige utgåve av indeksen.

Indre Hardanger skårar relativt høgt på fire av dei fem kriteria. Det som betyr mest er at regionen er nokså avhengig av arbeidsplassar i store industribedrifter og at regionen ligg an til ein nedgang i folketalet.

Stord/ Fitjar/ Bømlo/ Tysnes er den regionen som i størst grad er avhengig av få store industribedrifter, og regionen har mange arbeidsplassar i vareproduserande næringar elles. Regionen har hatt god netto tilvekst av bedrifter, noko som bidreg til å redusere sårbarheita.



Figur 1: Dei mest sårbare områda i fylket er markert med den mørkaste raudfargen.

Den minst sårbare delen av Hordaland er Bergensområdet; Bergen og Askøy, Os og Fusa og Øygarden og Sotra.

INNHALD:

	<i>side:</i>
1 INNLEIING	4
1.1 INNLEIING TIL FØRSTE VERSJON.....	4
1.2 INNLEIING TIL ANDRE VERSJON.....	4
2 OPPBYGGING AV INDEKSEN	5
2.1 REGIONINNDELING.....	5
2.2 INDIKATORAR PÅ SÅRBARHEIT.....	5
2.3 DATAGRUNNLAGET	6
2.4 INDIKATORANE.....	6
2.5 BEREKNING AV INDEKSVERDIAR	8
2.6 MOGLEGE SVAKHEITER VED INDEKSEN.....	8
3 SÅRBARHEITSINDEKSEN 2009	10
3.1 VIKTIGASTE ENDRINGAR FRÅ 2006	13
4 KJELDER, DEFINISJONAR OG MEIR INFORMASJON	13
VEDLEGG:	14
4.1 SÅRBARHEITSINDEKSEN 2009 – UTFYLLANDE TABELLAR.....	14
4.2 SÅRBARHEITSINDEKSEN 2006	18
4.3 SNF 2008: INDIKATORER FOR LOKAL SÅRBARHET.	19

1 INNLEIING

1.1 INNLEIING TIL FØRSTE VERSJON

Føremålet med Sårbarheitsindeksen er å gje ein indikasjon på kva område i Hordaland som er mest sårbare for brå eller langvarige endringar i næringsliv og sysselsetjing. Indeksen skal også seie noko om sterke og svake sider i ulike deler av fylket.

Indeksverdiane må tolkast med varsemd. Analysen må sjåast på som eit utgangspunkt for vidare drøfting og arbeid.

Sårbarheitsindeksen vart først utarbeidd i 2003 og seinare i 2006. Denne utgåva av indeksen byggjer på indeksen frå 2006, med nokre mindre justeringar i berekningsmåtar og presentasjon.

Sjå også avsnitt 5.3 for omtale av SNF sin sårbarheitsanalyse "Indikatorer for lokal sårbarhet".

Analysen er utarbeidd av Analyse, utgreiing og dokumentasjon (AUD) i samarbeid med Avdeling for Strategi og næring i Hordaland fylkeskommune.

Rapporten er tilgjengeleg på internett: www.hordaland.no/kartogstatistikk

1.2 INNLEIING TIL ANDRE VERSJON

I den første versjonen av Sårbarheitsindeksen 2009 blei det gjort nokre automatiske summeringsfeil som fekk konsekvensar for delindeksane over sysselsette i vareproduserande næringar og i store industribedrifter. Summeringsfeilen gjaldt for Indre Hardanger, Øygarden og Sotra, Masfjorden og Gulen, og for Hordaland samla. Dette fekk igjen konsekvensar for den samla indeksen, og rangeringa av regionane, inkludert dei som ikkje var direkte påverka av summeringsfeilen.

Denne utgåva inneheld dei korrekte data, og endringar i tekst som følgje av desse korrigeringsane. Den første versjonen er derfor ikkje lenger tilgjengeleg på internett. Sjå òg *Sårbarheitsindeksen 2009 for Hordaland og Rogaland* (AUD-rapport nr. 4-10).

Kontakt oss på aud@post.hfk.no for meir informasjon.

2 OPPBYGGING AV INDEKSEN

2.1 REGIONINNDELING

Dei fleste kommunane i Hordaland er ein del av ein større bu- og arbeidsmarknad. Regioninndelinga som vert nytta i denne analysen er basert på NIBR si inndeling i bu- og arbeidsmarknadsregionar (BA-regionar) frå 2002, med nokre tilpassingar.

Namn:	Kommunar						
Etne/ Ølen/ Haugalandet	Haugesund	Tysvær	Karmøy	Vindafjord	Ølen	Etne	Sveio
Stord/ Fitjar/ Bømlo/ Tysnes	Bømlo	Stord	Fitjar	Tysnes			
Kvinnherad	Kvinnherad						
Indre Hardanger	Odda	Ullensvang	Eidfjord				
Voss	Ulvik	Granvin	Voss				
Jondal/ Kvam	Jondal	Kvam					
Austevoll	Austevoll						
Os, Fusa	Fusa	Os					
Øygarden/ Sotra	Sund	Fjell	Øygarden				
Bergen/ Askøy	Bergen	Askøy					
Vaksdal/ Samnanger/ Osterøy	Samnanger	Vaksdal	Osterøy				
Nordhordland	Meland	Radøy	Lindås	Austrheim	Modalen		
Fedje	Fedje						
Masfjorden/ Gulen	Masfjorden	Gulen					

Tabell 1. Regioninndelinga.

Dei 14 kommunane som i følge NIBR utgjer bu- og arbeidsmarknadsregionen "Bergen" har nærare 2/3 av befolkninga i heile analyseområdet. I ein analyse som denne blir dette ein altfor stor region, og det er nødvendig å dele den opp. Den viktigaste endringa frå NIBR si oppdeling er dermed at BA-region Bergen er delt inn i fem delregionar.

Kommunane i Bergensregionen har til felles at dei er ein del av ein stor felles bu- og arbeidsmarknad, men dei fungerer også tildels som lokale bu- og arbeidsmarknader. Vaksdal/Samnanger/Osterøy er eit mogleg unntak, fordi desse kommunane truleg ikkje fungerer saman som ein lokal bu- og arbeidsmarknad.

Enkelte kommunar i Rogaland og Sogn og Fjordane er inkludert i analysen fordi dei høyrer saman med kommunar i Hordaland i ein BA- region. Bokn, som er den minste kommunen i Haugesund bu- og arbeidsmarknadsregion, er ikkje teken med.

Modalen vart av NIBR definert som ein eigen BA- region, men er i denne utgåva av sårbarhetsindeksen lagt inn i "Nordhordland" på grunn av kommunen si aukande tilknytting til Nordhordland.

2.2 INDIKATORAR PÅ SÅRBARHEIT

Eit lokalsamfunn si evne til å omstille seg kan avhenge av mange faktorar. Nokre av dei let seg vanskeleg beskrive ved hjelp av statistikk. Dette gjeld til dømes uformell kunnskap om lokalsamfunnet og lokalsamfunnet si haldning til nyskaping.

Regionar som har ein høg andel av den totale arbeidskrafta tilsett på store arbeidsplassar og/ eller i einskilde, utsette næringar, kan vere sårbare ved konjunkturedgang og/eller strukturelle endringar i industri eller andre næringar.

Ei anna side er at det trass alt er normalt at bedrifter vert lagde ned og at næringsstrukturen endrar seg. I mange tilfelle er ikkje dette til å unngå, og det er nødvendig å omstille seg.

I sårbarheitsindeksen vert det derfor trekt inn indikatorar som kan seie noko om føresetnadene for omstilling, i tillegg til indikatorar for sårbarheita for endringar i næringsstruktur.

2.3 DATAGRUNNLAGET

Vi ønskjer å nytte indikatorar som i tillegg til å vere relevante, finst i form av offentleg, årleg oppdatert statistikk. Med offisiell statistikk meinast statistikk som Statistisk sentralbyrå (SSB) utarbeider og publiserer. Offisiell statistikk er kvalitetssikra så langt som råd, og vert i mange tilfelle rutinemessig oppdatert kvart år, noko som ofte ikkje er tilfelle med statistikk som er utarbeidd av andre. Mykje av statistikken SSB utarbeider er gratis tilgjengeleg i SSB sin statistikkbank, medan nokre typar data må bestillast særskilt.

2.4 INDIKATORANE

Sårbarheitsindeksen 2009 består av indikatorane:

	%
Næringsøkonomisk sårbarheit	50
% av arbeidsplassane i vareproduserande næringar	25
% av arbeidsplassane i store industribedrifter	25
Befolknings- og kompetansepotensiale	35
Framskriven folkevekst	25
% av befolkninga med utdanning på universitets- og høgskulenivå	10
Bedriftsvekst	15
Auke i talet på bedrifter med tilsette siste to år	15
	100

Tabell 2. Sårbarheitsindikatorane, med vekting.

Indikatoren "**% av arbeidsplassane i vareproduserande næringar**" gir ein indikasjon på kor avhengig regionen er av vareproduserande næringar der sysselsettinga på lang sikt er venta å gå ned, og/ eller der kan vere ulike typar risiko. Risikoen kan vere marknadsmessig (t.d. konjunkturar, konkurranse frå Kina), miljømessig (t.d. CO₂- utslepp og sjukdomar/forureining i jordbruk og fiskeoppdrett) og politisk (t.d. boikott og handelsrestriksjonar på jordbruks- og fiskeprodukt).

Definisjon "Vareproduserande næringar": Industri og bergverk, jordbruk, skogbruk, fiske, fiskeoppdrett.

Indikatoren "**% av arbeidsplassane i store industribedrifter**" indikerer i kva grad sysselsettinga særleg sterkt avhenger av nokre få store industribedrifter i regionen.

Definisjon "Store bedrifter": Meir enn 50 tilsette i dei fleste regionane, 20 tilsette i Masfjorden/ Gulen og Austevoll, 10 i Fedje.

Indikatoren "**Framskrivnen folkevekst**" seier i denne samanhengen noko om korleis tilgangen på arbeidskraft og lokale kundar kan ventast å utvikle seg. Ei folketalsframskriving seier ikkje berre noko om framtida; den seier minst like mykje om notida og nær fortid: Dersom ein region i dag har fleire fødde enn døde og/ eller netto tilflytting betyr det at folketalsframskrivinga vil kome ut med vekst, idet ein i hovudsak føreset at utviklinga ein ser i dag vil fortsette. Det vil og vere lettare å starte opp ny, tenesteytande verksemd i eit lokalsamfunn der ein ventar vekst i folketalet, og dermed vekst i lokale marknader og lokalt arbeidskrafttilbod. I lokalsamfunn der folketalet vert redusert vil lokale marknader og lokalt arbeidskrafttilbod tilsvarande verte svakare. I lokalsamfunn der folketalet vert redusert over lang tid, vil der vere ein "terskel" for kor lågt folketalet kan bli utan at lokalsamfunnet misser viktige funksjonar i samfunnet, som igjen forsterkar nedgangen.

Definisjon "Framskrivnen folkevekst": Statistisk sentralbyrå folketalsframskriving 2009, perioden 2009-2020, middelalternativet, prosent vekst.

Indikatoren "**Utdanningsnivå**" seier noko om tilgangen på kompetanse i lokalmiljøet. Ved omstilling vil det i mange tilfelle vere aktuelt å starte opp ny verksemd som er meir kompetansekrejvande enn den verksemda som evt. er nedlagt. Generelt kan ein vente at til høgare utdanningsnivået i lokalsamfunnet er, til høgare er evna til omstilling, gjennom at ein stor del av innbyggjarane har kompetanse til å gjere mange typar arbeid. Ved etablering av nye arbeidsplassar til erstatning for dei gamle som vart lagt ned, bør tilgangen på kvalifisert arbeidskraft i lokalsamfunnet vere best mogleg.

Definisjon "Utdanningsnivå": % av befolkninga 16 år og over med utdanning på universitets- og høgskulenivå.

Indikatoren "**Bedriftsvekst**" seier noko om dynamikken i det lokale næringslivet. Slik indikatoren er definert gjeld den nettoveksten i talet på bedrifter; nyetableringar minus nedleggingar. Berre utviklinga i talet på bedrifter med tilsette er teke med, sidan nyetableringar som mål på økonomisk aktivitet kan vere problematisk. På landsbasis har over 90 % av alle nyetablerte bedrifter ingen tilsette på etableringstidspunktet. Ei bedrift kan sjølvstundt ha verdiskaping sjølv om den ikkje har nokon tilsette, eller den kan bli verdiskapande og få tilsette seinare. Sidan ein så stor del av nyetableringane er utan tilsette må vi likevel rekne med at ganske mange nyetableringar er av begrensa interesse i ein regionalutviklings- samheng. Utviklinga i talet på bedrifter med tilsette kan derfor gi ein betre indikasjon på utviklinga enn reine nyetableringstal.

Definisjon "Bedriftsvekst": Auke i talet på bedrifter med tilsette 1. kv. 2007 – 1. kv. 2009.

	% av arb. pl. i vare- prod.	store ind. bedr.	Framskr. folkevekst 2009-20	% av bef m. høg. utd.	Auke i talet på bedrifter
Etne/ Sveio/ Haugaland	19,9	9,9	12,8	20,1	6,9
Stord/ Fitjar/ Bømlo/ Tysnes	29,6	19,6	8,2	21,1	8,8
Kvinnherad	30,2	18,4	1,1	18,0	9,4
Indre Hardanger	23,1	14,6	-5,0	18,0	4,3
Voss og omland	14,3	0,9	0,6	21,4	8,7
Jondal/ Kvam	27,1	7,8	-2,1	20,1	4,3
Os, Fusa	25,7	14,3	23,7	22,1	9,9
Bergen og Askøy	9,2	5,2	19,3	32,1	6,7
Austevoll	34,8	16,6	12,1	16,5	10,6
Øygarden og Sotra	18,1	9,5	16,2	18,5	6,5
Vaksda/ Samn. /Osterøy	27,8	13,4	5,3	15,3	3,3
Nordhordland	27,0	15,6	14,6	18,6	8,8
Fedje	14,8	9,5	-14,9	17,2	3,7
Masfjorden og Gulen	23,9	5,3	-7,4	14,5	2,3
Landet	14,3		11,5	25,9	6,9

Tabell 3. Indikatorane som vert brukt i Sårbarheitsindeksen. Faktiske tal (ikkje indeksverdiar).

Meir om datagrunnlaget i tabell 5 i vedlegg og i kap. 4.

2.5 BEREKNING AV INDEKSVERDIAR

Indeksverdiene kjem fram ved at verdiane innanfor kvar av dei fire indikatorane er gitt ein prosentrang ("prosentdel"), som vert nytta for å rekne ut ein verdi sin relative posisjon i ei datamengd. Den høgaste verdien i ei datamengd settast til 1 og den lågaste verdien til 0, medan dei øvrige verdiane vert fordelt mellom 1 og 0, i høve til deira relative posisjon i datamengda. Desse vert så vekta etter kor stor betydning indikatoren skal ha og deretter summert.

For fire av indikatorane er gjennomsnittsverdien for landet teken nytta i rangeringane. Dette inneber at spreinga av resultatet aukar noko, gjennom at skåren for dei regionane som er "dårlegare" enn landsgjennomsnittet får relativt større vekt, og skårar som er "betre" enn landsgjennomsnittet får relativt lågare vekt.

I utrekninga av ein "sårbarheitsindeks" på regionnivå vert delregionar av Bergensregionen handsama på ein særskilt måte. Det er teke omsyn til at dei fire små delregionane av Bergensregionen har god tilgang til bustad- og arbeidsmarknaden i Bergen, og såleis reelt vil vere mindre sårbare enn det teoretiske indeksverdiar for delregionen skulle tilseie. Dette er gjort ved å bruke gjennomsnittet av den eigentlege indikatorverdien for desse regionane og indikatorverdien for Bergen og Askøy.

2.6 MOGLEGE SVAKHEITER VED INDEKSEN

Ein veikskap ved undersøkinga kan vere at indikatorane er vekta subjektivt, der det er lagt relativt stor vekt på i kva grad ein region har (sårbar) industri. Regionar med lite industri kan difor kome urimeleg godt ut i sårbarheitsindeksen. For eit fullstendig bilde av sårbarheitssituasjonen er det difor

naudsynt å sjå nærare på innhaldet i både privat og offentleg verksemd i dei respektive kommunane/regionane.

Når det gjeld indikatoren "Utdanningsnivå" er det og grunn til å vere merksam på at ulike utgreiingar har vist at visse regionar med lav formell kunnskap i sjølve produksjonen likevel kan vere robuste og innovative. Gode døme på dette er ulike "møbeldistrikt" både her i landet og i Danmark.

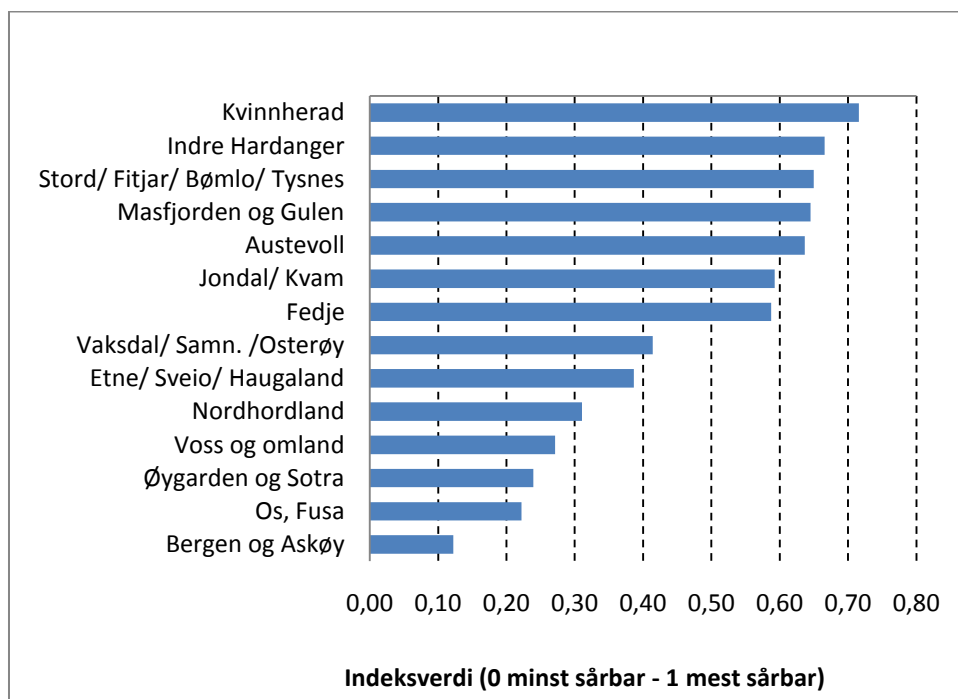
Indikatoren "Framskrive folketal" kan vere problematisk for dei regionane som består av berre ein eller to kommunar, sidan folketalsframskrivingar kan ha stor grad av usikkerheit på kommunenivå.

3 SÅRBARHEITSINDEKSEN 2009

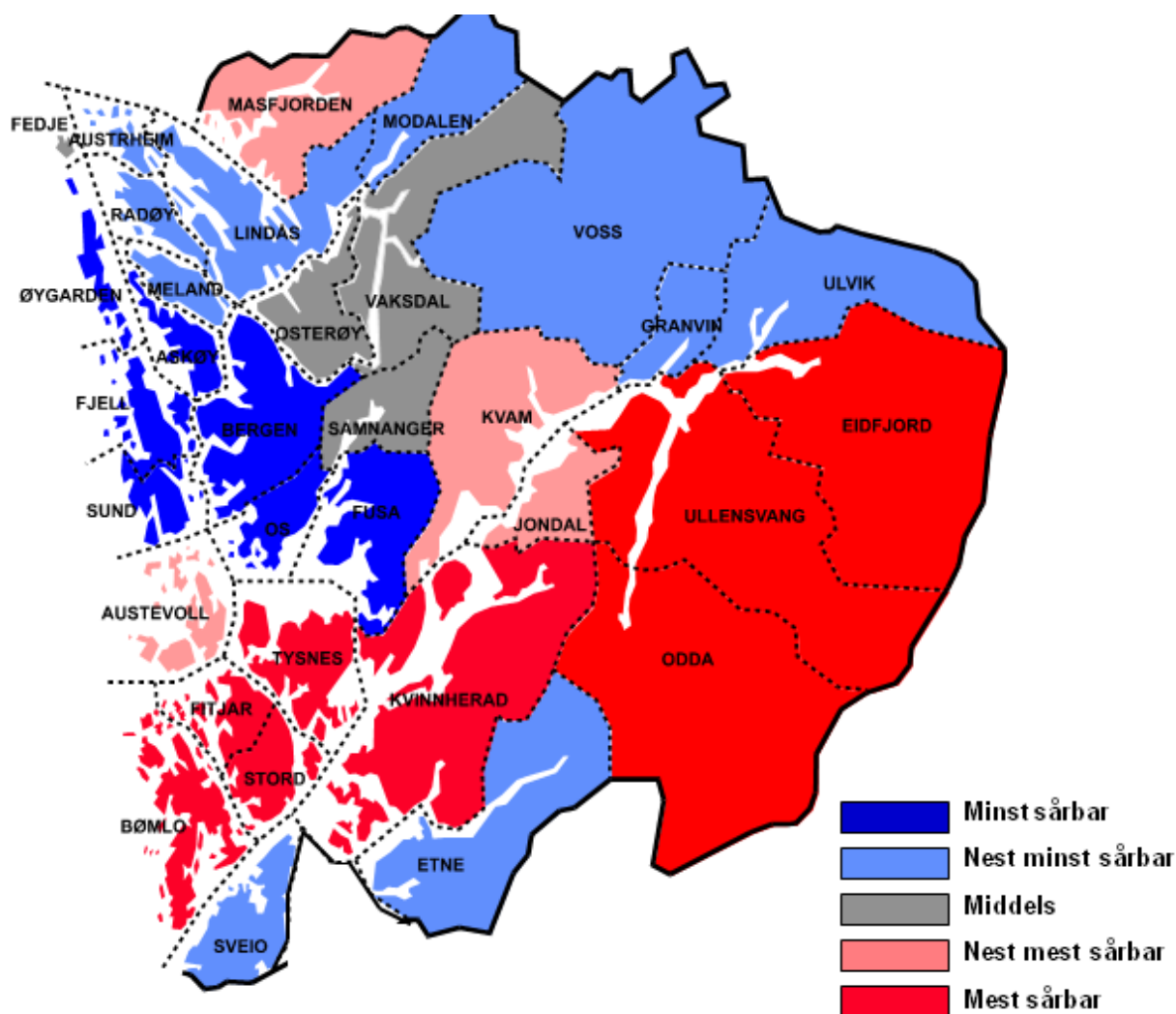
I tabell, figur og kart nedanfor vert indeksverdiane for delregionane presentert. Høg verdi synleggjer høg sårbarheit, medan låg verdi synleggjer låg sårbarheit.

	Indeksen
Kvinnherad	0,72
Indre Hardanger	0,67
Stord/ Fitjar/ Bømlo/ Tysnes	0,65
Masfjorden og Gulen	0,65
Austevoll	0,64
Jondal/ Kvam	0,59
Fedje	0,59
Vaksdal/ Samn. /Osterøy	0,41
Etne/ Sveio/ Haugaland	0,39
Nordhordland	0,31
Voss og omland	0,27
Øygarden og Sotra	0,24
Os, Fusa	0,22
Bergen og Askøy	0,12

Tabell 4. Indeksverdiane. Regionar basert på NIBR bu- og arbeidsmarknadsregionar. Etne, Sveio og Masfjorden er del av BA- regionar som strekker seg inn i andre fylke.



Figur 2. Sårbarheitsindeksen 2009.



Figur 3. Kart med fargelegging av regionane etter grad av sårbarheit. Det er tre regionar i kvar gruppe; med unntak av "middels", der det er to regionar.

Kvinnherad er i følge resultatane i sårbarheitsindeksen den mest sårbare regionen i fylket. Regionen skårar høgt på fire av fem kriteria, der det betyr mest at regionen er relativt avhengig av vareproduserande næringar og nokre få store industribedrifter. Også svak folketalsutvikling og relativt lågt utdanningsnivå er kjelder til sårbarheit. På det femte kriteriet, vekst i antal nye bedrifter, kjem regionen mykje betre ut enn i forrige indeks, og dette forklarar i stor grad at regionen kjem ut med noko lågare sårbarheit enn i forrige utgåve av indeksen.

Indre Hardanger skårar relativt høgt på fire av dei fem kriteria. Det som betyr mest er at regionen er nokså avhengig av arbeidsplassar i store industribedrifter og at regionen ligg an til ein nedgang i folketallet.

Stord/ Fitjar/ Bømlo/ Tysnes er den regionen som i størst grad er avhengig av få store industribedrifter, og regionen har også mange arbeidsplassar i vareproduserande næringar elles. Regionen har hatt god netto tilvekst av bedrifter, noko som bidreg til å redusere sårbarheita.

Masfjorden og Gulen kjem ut med over middels sårbarheit, der dårleg folketalsutvikling og det lågaste utdanningsnivået og en lågaste netto bedriftsveksten av alle regionane trekker sårbarheita opp. Regionen har middels andel arbeidsplassar i vareproduserande næringar, noko som reduserer den samla sårbarheita .

Austevoll si viktigaste kjelde til sårbarheit er at kommunen er svært avhengig av vareproduserande næringar, og at den også er relativt avhengig av få store industribedrifter. Utdanningsnivået er relativt lågt. Austevoll er den regionen i Sårbarheitsindeksen som har hatt størst netto tilvekst av bedrifter, noko som er eit godt bidrag til ei plassering eit stykke nedanfor toppen av sårbarheitslista.

Jondal/ Kvam kjem ut som middels sårbar, der dårleg folketalsutvikling og relativt sterk konsentrasjon om vareproduserande næringar bidreg mest til sårbarheit. Regionen er likevel i liten grad avhengig av einskilde, store, industribedrifter og utdanningsnivået er over middels.

Fedje er totalt sett å rekne som middels sårbar, der den dårlegaste folketalsutviklinga av alle regionane bidreg mest til sårbarheit, og få arbeidsplassar i vareproduserande næringar dempar sårbarheita. Relativt lågt utdanningsnivå og låg netto tilvekst av bedrifter gir også bidrag til sårbarheit.

Vaksdal/ Samnanger/ Osterøy kjem ut som den mest sårbare av regionane i Bergensområdet. Regionen får høg sårbarheits- skåre på fleire av kriteria, særleg utdanningsnivå, bedriftsvekst og stort innslag av vareproduserande næringar. Nærleiken til Bergen og arbeidsmarknaden der gjer likevel at regionen sin sårbarheit må reknast som moderat.

Etnesveio/ Haugaland er ein folkerik region som totalt sett framstår som relativt lite sårbar. Regionen får middels eller låg skåre på alle kriteria. Regionen skårar denne gongen middels på netto tilvekst av bedrifter medan den i forrige sårbarheitsindeks var mellom dei beste på dette kriteriet.

I *Nordhordland* er det først og fremst dei sterke vareproduserande næringane med fleire store industribedrifter som gir regionen ein viss grad av sårbarheit.

Voss og omland har ein svært låg andel av sine arbeidsplassar i vareproduserande næringar eller i store industribedrifter, og har eit relativt høgt utdanningsnivå. Frå eit sårbarheitsperspektiv er folketalsutviklinga den største utfordringa.

Øygarden og Sotra har middels eller låg skåre på alle kriteria, der ei sterk folketalsutvikling gir det viktigaste bidraget til at regionen er mellom dei minst sårbare i fylket.

Os og Fusa har ein relativt sterk konsentrasjon av arbeidsplassar i vareproduserande næringar og store industribedrifter, men den beste folketalsutviklinga av alle regionane, høgt utdanningsnivå og god netto tilvekst av bedrifter gjer regionen til den nest minst sårbare i fylket.

Bergen og Askøy kjem ut som den minst sårbare regionen i fylket og kjem også betre ut enn i forrige utgåve av Sårbarheitsindeksen. Regionen er ikkje mellom dei beste på bedriftsvekst, men har svært låg skåre på alle dei andre kriteria.

Sjå også tabellar i vedlegg for meir informasjon om korleis regionane skårar på dei ulike indikatorane.

3.1 VIKTIGASTE ENDRINGAR FRÅ 2006

Indre Hardanger, som kom på ein fjerdeplass i sårbarheitsindeksen 2006, er i 2009 på andreplass på sårbarheitslista. Regionen gjer det eins med eller noko betre på fleire viktige indikatorar, og får ein samla verdi som er marginalt betre i 2009 enn i 2006, men vert forbigått av Austevoll og Stord/Fitjar/ Bømlo/ Tynes på grunn av ein markant auke i talet på bedrifter siste to år i dei siste to regionane.

Øygarden og Sotra kjem denne gongen ut med noko høgare sårbarheit enn tidlegare, sjølv om sårbarheita framleis er ganske låg når ein tek omsyn til regionen sin nærleik til det øvrige bergensområdet. Den sterke næringsutviklinga i regionen gjennom fleire år har gitt regionen eit større innslag av arbeidsplassar i vareproduserande næringar, og arbeidsplassar i store industribedrifter. Regionen ligg litt lenger nede på lista enn tidlegare når det gjeld utdanningsnivå og bedriftsvekst.

For dei øvrige regionane er det berre små endringar i resultatata frå forrige utgåve av sårbarheitsindeksen.

For samanlikning av indikatorverdiar i 2006 og 2008, sjå tabell 3 og tabell 8.

4 KJELDER, DEFINISJONAR OG MEIR INFORMASJON

Definisjonar og fullstendige nemningar:

Arbeidsplassar: Vareproduserande næringar (Primærnæringar + industri); Primærnæringar: Jordbruk, skogbruk, fiske og fiskeoppdrett; Industri: Industri og bergverk. Sysselsette etter arbeidsstad. 4. kvartal 2008. Kjelde: PANDA/ SSB.

”Store bedrifter”: Etter tilsette 1. kv. 2009. Kjelde: SSB.

Folketal: Per 1. jan 2009. Folketalsframskriving SSBMMM2009; per 1. jan. 2020: Kjelde: www.ssb.no.

Høg utdanning: % av befolkninga 16 år og over som har utdanning på universitets- og høgskulenivå. Kjelde: www.ssb.no.

Tal bedrifter/ Bedriftsvekst: Endring i talet på bedrifter med tilsette siste to år (1. kv 2007 – 2. kv. 2009). Kjelde: www.ssb.no.

Sårbara industriregioner. NUTEK, 2002.

Inndeling i Bo- og arbeidsmarkedsregioner. Dag Juvkam, NIBR- rapport 2002:20.

SNF- rapport nr. 22/08. Indikatorer for lokal sårbarhet. Analyse av norske kommuner 2006-2007 og utviklingen 2004-2007.

VEDLEGG:

4.1 SÅRBARHEITSSINDEKSEN 2009 – UTFYLLANDE TABELLAR

Rangering etter kvart enkelt kriterium:

%i arbeidsplassane i vare- produserande næringer		%av arbeidsplassane i store industribedrifter		Framskreven folkevekst 2009-20, %	
Austevoll	1,00	Stord/ Fitjar/ Bømlo/ Tysnes	1,00	Fedje	1,00
Kvinnherad	0,93	Kvinnherad	0,92	Masfjorden og Gulen	0,93
Stord/ Fitjar/ Bømlo/ Tysnes	0,86	Austevoll	0,85	Indre Hardanger	0,86
Vaksdal/ Samn. /Osterøy	0,79	Nordhordland	0,77	Jondal/ Kvam	0,79
Jondal/ Kvam	0,71	Indre Hardanger	0,69	Voss og omland	0,71
Nordhordland	0,64	Os, Fusa	0,62	Kvinnherad	0,64
Os, Fusa	0,57	Vaksdal/ Samn. /Osterøy	0,54	Vaksdal/ Samn. /Osterøy	0,57
Masfjorden og Gulen	0,50	Etne/ Sveio/ Haugaland	0,46	Stord/ Fitjar/ Bømlo/ Tysnes	0,50
Indre Hardanger	0,43	Øygarden og Sotra	0,38	Heile landet	0,43
Etne/ Sveio/ Haugaland	0,36	Fedje	0,31	Austevoll	0,36
Øygarden og Sotra	0,29	Jondal/ Kvam	0,23	Etne/ Sveio/ Haugaland	0,29
Fedje	0,21	Masfjorden og Gulen	0,15	Nordhordland	0,21
Heile landet	0,14	Bergen og Askøy	0,08	Øygarden og Sotra	0,14
Voss og omland	0,07	Voss og omland	0,00	Bergen og Askøy	0,07
Bergen og Askøy	0,00			Os, Fusa	0,00

%av befolkninga med høgare utdanning		Auke i talet på bedrifter siste to år	
Masfjorden og Gulen	1,00	Masfjorden og Gulen	1,00
Vaksdal/ Samn. /Osterøy	0,93	Vaksdal/ Samn. /Osterøy	0,93
Austevoll	0,86	Fedje	0,86
Fedje	0,79	Jondal/ Kvam	0,79
Kvinnherad	0,71	Indre Hardanger	0,71
Indre Hardanger	0,64	Øygarden og Sotra	0,64
Øygarden og Sotra	0,57	Bergen og Askøy	0,57
Nordhordland	0,50	Etne/ Sveio/ Haugaland	0,50
Jondal/ Kvam	0,43	Heile landet	0,43
Etne/ Sveio/ Haugaland	0,36	Voss og omland	0,36
Stord/ Fitjar/ Bømlo/ Tysnes	0,29	Nordhordland	0,29
Voss og omland	0,21	Stord/ Fitjar/ Bømlo/ Tysnes	0,21
Os, Fusa	0,14	Kvinnherad	0,14
Heile landet	0,07	Os, Fusa	0,07
Bergen og Askøy	0,00	Austevoll	0,00

Tabell 5: Rangering av regionane for kvart enkelt kriterium. Skåre for Heile landet er teken med. Ikkje vektning og spesialberekning for Bergensregionen. 0,00 er best, 1,00 er dårlegast ("mest sårbar").

Datagrunnlaget:

	Arbeidsplassar						
	Etter næring				I store ind. bedrifter		
	Alle	Vareprod.	Primærn.	Industri	10+	20+	50+
Haugesund	21 322	2 823	75	2 748	2 278	2 079	1 807
Tysvær	4 048	615	302	313	232	144	62
Karmøy	15 193	3 962	478	3 484	3 064	2 776	2 407
Vindafjord	4 422	1 501	674	827	819	787	474
Etne	1 649	389	222	167	126	87	0
Sveio	1 361	242	189	53	24	0	0
Etne/ Sveio/ Haugaland	47 995	9 532	1 940	7 592	6 543	5 873	4 750
Bømlo	4 846	1 647	330	1 317	1 116	1 034	862
Stord	9 630	2 848	66	2 782	2 600	2 563	2 390
Fitjar	1 145	184	69	115	91	81	0
Tysnes	991	237	142	95	72	72	0
Stord/ Fitjar/ Bømlo/ Tysnes	16 612	4 916	607	4 309	3 879	3 750	3 252
Kvinnherad	6 083	1 836	474	1 362	1 414	1 353	1 120
Odda	3 740	984	42	942	870	860	757
Ullensvang	1 395	283	200	83	68	57	57
Eidfjord	423	17	16	1	0	0	0
Indre Hardanger	5 558	1 284	258	1 026	938	917	814
Ulvik	472	71	55	16	10	0	0
Granvin	355	84	32	52	45	45	0
Voss	6 467	888	443	445	308	239	67
Voss og omland	7 294	1 043	530	513	363	284	67
Jondal	455	86	43	43	34	34	0
Kvam	4 037	1 131	456	675	571	509	351
Jondal/ Kvam	4 492	1 217	499	718	605	543	351
Fusa	2 018	950	170	780	714	679	623
Os	5 618	1 009	143	866	758	614	468
Os, Fusa	7 636	1 959	313	1 646	1 472	1 293	1 091
Bergen	155 668	14 213	676	13 537	11 058	10 030	8 352
Askøy	6 744	722	108	614	432	338	84
Bergen og Askøy	162 412	14 935	784	14 151	11 490	10 368	8 436
Austevoll	2 365	822	444	378	439	392	316
Sund	1 491	200	76	124	97	69	69
Fjell	9 594	1 961	127	1 834	1 592	1 423	1 109
Øygarden	1 351	88	80	8	0	0	0
Øygarden og Sotra	12 436	2 249	283	1 966	1 689	1 492	1 178
Vaksdal	1 506	414	67	347	300	286	170
Samnanger	575	106	22	84	69	50	50
Osterøy	2 613	783	124	659	550	489	407
Vaksda/ Samn. /Osterøy	4 694	1 303	213	1 090	919	825	627
Modalen	206	14	8	6	0	0	0
Meland	2 043	744	81	663	647	636	560
Radøy	1 636	416	125	291	228	183	77
Lindås	6 874	1 865	173	1 692	1 347	1 291	1 208
Austrheim	1 064	149	25	124	120	92	0
Nordhordland	11 823	3 188	412	2 776	2 342	2 202	1 845
Fedje	264	39	9	30	25	0	0
Masfjorden	564	71	58	13	0	0	0
Gulen	1 129	334	167	167	100	89	0
Masfjorden og Gulen	1 693	405	225	180	100	89	0
Hordaland	245 243	35 493	5 295	30 198	25 725	23 506	19 097
Landet	2 506 388	358 679	78 534	280 145			

	Folketal		Pers m. høg. utd		Tal bedrifter m. tils.	
	2009	2020	16+ år	høg. utd	2007	2009
Haugesund	33 665	39 674	24 705	6 328	1 339	1 417
Tysvær	9 712	10 842	6 990	1 273	306	313
Karmøy	39 354	44 178	29 170	5 015	1 090	1 196
Vindafjord	8 161	8 416	6 020	968	344	351
Etne	3 854	3 845	2 976	508	161	180
Sveio	4 906	5 477	3 599	686	126	141
Etne/ Ølen/ Haugalandet	99 652	112 432	73 460	14 778	3 366	3 598
Bømlo	11 085	11 755	8 101	1 367	304	325
Stord	17 289	19 404	12 652	3 173	530	594
Fitjar	2 908	2 987	2 166	371	92	95
Tysnes	2 792	2 726	2 177	388	114	118
Stord/ Fitjar/ Bømlo/ Tysnes	34 074	36 872	25 096	5 299	1 040	1 132
Kvinnherad	13 112	13 262	10 042	1 806	385	421
Odda	7 054	6 636	5 642	1 003	272	268
Ullensvang	3 351	3 113	2 690	506	184	203
Eidfjord	945	1 028	753	127	56	63
Indre Hardanger	11 350	10 777	9 085	1 636	512	534
Ulvik	1 095	952	875	188	62	64
Granvin	950	860	788	142	43	46
Voss	13 868	14 195	10 825	2 343	594	650
Voss og omland	15 913	16 007	12 488	2 673	699	760
Kvam	8 338	8 221	6 402	1 286	321	337
Jondal	1 022	942	824	163	55	55
Jondal/ Kvam	9 360	9 163	7 226	1 449	376	392
Austevoll	4 417	4 554	3 304	546	168	182
Fusa	3 791	3 896	2 845	529	163	187
Os	16 437	20 336	11 853	2 717	475	522
Os og Fusa	20 228	24 232	14 698	3 246	638	709
Sund	5 899	6 892	4 325	676	151	158
Fjell	21 507	25 656	15 099	3 089	728	777
Øygarden	4 223	4 736	3 091	399	113	125
Øygarden og Sotra	31 629	37 284	22 515	4 164	992	1 060
Bergen	252 051	290 407	189 384	62 643	8 577	9 111
Askøy	24 432	30 910	17 208	3 681	507	567
Bergen og Askøy	276 483	321 317	206 592	66 324	9 084	9 678
Vaksdal	4 110	4 188	3 238	520	137	136
Samnanger	2 379	2 478	1 889	328	69	72
Osterøy	7 352	7 905	5 493	778	212	224
Vaksdal/ Samnanger/ Osterøy	13 841	14 571	10 620	1 626	418	432
Meland	6 478	7 862	4 548	946	121	135
Modalen	351	353	268	50	37	35
Radøy	4 825	5 283	3 622	547	140	163
Lindås	14 036	16 195	10 400	2 031	446	473
Austrheim	2 576	2 713	1 983	296	99	111
Nordhordland	28 266	32 406	20 821	3 870	843	917
Fedje	596	507	476	82	27	28
Masfjorden	1 652	1 511	1 312	177	70	70
Gulen	2 283	2 134	1 852	283	107	111
Masfjorden/ Gulen	3 935	3 645	3 164	460	177	181
Hordaland	469 681	531 785	350 850	94 092	15 539	16 636
Landet	4 799 000	5 352 000	3 602 635	933 304	178 247	190 596

	%vare- prod.	%store ind. bedr.	Folketal 2009-20	%høg. utd.	Bedrifts- vekst
Haugesund	13,2		17,8	25,6	5,8
Tysvær	15,2		11,6	18,2	2,3
Karmøy	26,1		12,3	17,2	9,7
Vindafjord	33,9		3,1	16,1	2,0
Etne	23,6		-0,2	17,1	11,8
Sveio	17,8		11,6	19,1	11,9
Etne/ Sveio/ Haugaland	19,9	9,9	12,8	20,1	6,9
Bømlo	34,0		6,0	16,9	6,9
Stord	29,6		12,2	25,1	12,1
Fitjar	16,1		2,7	17,1	3,3
Tysnes	23,9		-2,4	17,8	3,5
Stord/ Fitjar/ Bømlo/ Tysnes	29,6	19,6	8,2	21,1	8,8
Kvinnherad	30,2	18,4	1,1	18,0	9,4
Odda	26,3		-5,9	17,8	-1,5
Ullensvang	20,3		-7,1	18,8	10,3
Eidfjord	4,0		8,8	16,9	12,5
Indre Hardanger	23,1	14,6	-5,0	18,0	4,3
Ulvik	15,0		-13,1	21,5	3,2
Granvin	23,7		-9,5	18,0	7,0
Voss	13,7		2,4	21,6	9,4
Voss og omland	14,3	0,9	0,6	21,4	8,7
Jondal	18,9		-1,4	20,1	5,0
Kvam	28,0		-7,8	19,8	0,0
Jondal/ Kvam	27,1	7,8	-2,1	20,1	4,3
Fusa	47,1		3,1		8,3
Os	18,0		2,8	18,6	14,7
Os, Fusa	25,7	14,3	23,7	22,1	9,9
Bergen	9,1		19,8		11,1
Askøy	10,7		16,8	15,6	4,6
Bergen og Askøy	9,2	5,2	19,3	32,1	6,7
Austevoll	34,8	16,6	12,1	16,5	10,6
Sund	13,4		17,9		6,9
Fjell	20,4		15,2	33,1	6,2
Øygarden	6,5		26,5	21,4	11,8
Øygarden og Sotra	18,1	9,5	16,2	18,5	6,5
Vaksdal	27,5		1,9	16,1	-0,7
Samnanger	18,4		4,2	17,4	4,3
Osterøy	30,0		7,5	14,2	5,7
Vaksda/ Samn. /Osterøy	27,8	13,4	5,3	15,3	3,3
Modalen	6,8		21,4	20,8	11,6
Meland	36,4		0,6	18,7	-5,4
Radøy	25,4		9,5	15,1	16,4
Lindås	27,1		15,4	19,5	6,1
Austrheim	14,0		5,3	14,9	12,1
Nordhordland	27,0	15,6	14,6	18,6	8,8
Fedje	14,8	9,5	-14,9	17,2	3,7
Masfjorden	12,6		-8,5	13,5	0,0
Gulen	29,6		-6,5	15,3	3,7
Masfjorden og Gulen	23,9	5,3	-7,4	14,5	2,3
Hordaland	31,4	16,9	13,2	26,8	7,1
Landet	14,3		11,5	25,9	6,9

Tabell 6. Datagrunnlaget som er brukt i berekningane.

For nærare beskriving av dataene, sjå oversikt over datagrunnlaget i kap. 2.1 og kap. 4.

4.2 SÅRBARHEITSINDEKSEN 2006

	Indeksen
Kvinnherad	0,77
Stord/ Fitjar/ Bømlo/ Tysnes	0,73
Austevoll	0,70
Indre Hardanger	0,69
Jondal/ Kvam	0,66
Masfjorden/Gulen	0,61
Fedje	0,59
<i>Vaksd/Samn/Osterøy</i>	0,46
<i>Nordhordland</i>	0,38
Etne/ Sveio/ Haugaland	0,37
Voss/ Ulvik/ Granvin	0,29
<i>Os, Fusa</i>	0,27
<i>Bergen/Askøy</i>	0,16
<i>Øygarden/Sotra</i>	0,16
Modalen	0,09

Tabell 7. Sårbarhetsindeksen 2006 – samla resultat.

	% av arbeidsplassane		Framskr.	% av bef	Auke i talet
	I industri og	I store indu-	folkevekst	med høgare	på
	primærnær.	stribedrifter	2006-15, %	utd.	bedrifter
Etne/ Sveio/ Haugaland	20,8	9,9	4,8	18,0	9,1
Stord/ Fitjar/ Bømlo/ Tysnes	29,3	18,0	3,1	19,3	2,2
Kvinnherad	27,5	15,5	-0,3	16,1	2,4
Indre Hardanger	23,5	14,9	-3,1	16,4	4,7
Voss/ Ulvik/ Granvin	11,7	0,8	2,5	19,8	5,2
Jondal/ Kvam	26,8	7,9	-4,5	18,7	1,9
Austevoll	35,2	11,5	5,2	14,4	-2,3
<i>Os, Fusa</i>	27,7	14,0	7,5	20,7	9,9
<i>Øygarden/Sotra</i>	17,3	5,1	14,1	17,3	12,6
<i>Bergen/Askøy</i>	10,2	5,4	8,7	29,7	5,7
<i>Vaksd/Samn/Osterøy</i>	30,2	14,2	2,6	13,5	2,6
<i>Nordhordland</i>	27,3	14,9	6,0	16,8	5,8
Fedje	23,0	6,4	-1,7	13,7	-7,4
Modalen	10,1	0,0	9,0	18,5	8,8
Masfjorden/Gulen	26,0	6,4	-2,5	13,7	3,6

Tabell 8. Sårbarhetsindeksen 2006 – verdier på kvart kriterium.

4.3 SNF 2008: INDIKATORER FOR LOKAL SÅRBARHET.

Samfunns- og næringslivsforskning (SNF) har på oppdrag frå Innovasjon Norge og Kommunal- og regionaldepartementet lagt fram ei oversikt over sårbarhetsfaktorar på kommunenivå for alle kommunar i Norge, for 2006 og 2007.

Intensjonen med oversikta er å gi eit varsel om at problem kan oppstå i eit område. Dataene er meint som ei generell sjekklister over kjelder til sårbarheit, der dei einiskilde indikatorane kan nyttast som eit hjelpemiddel for ein påfølgjande meir inngåande og kvalitativt orientert analyse.

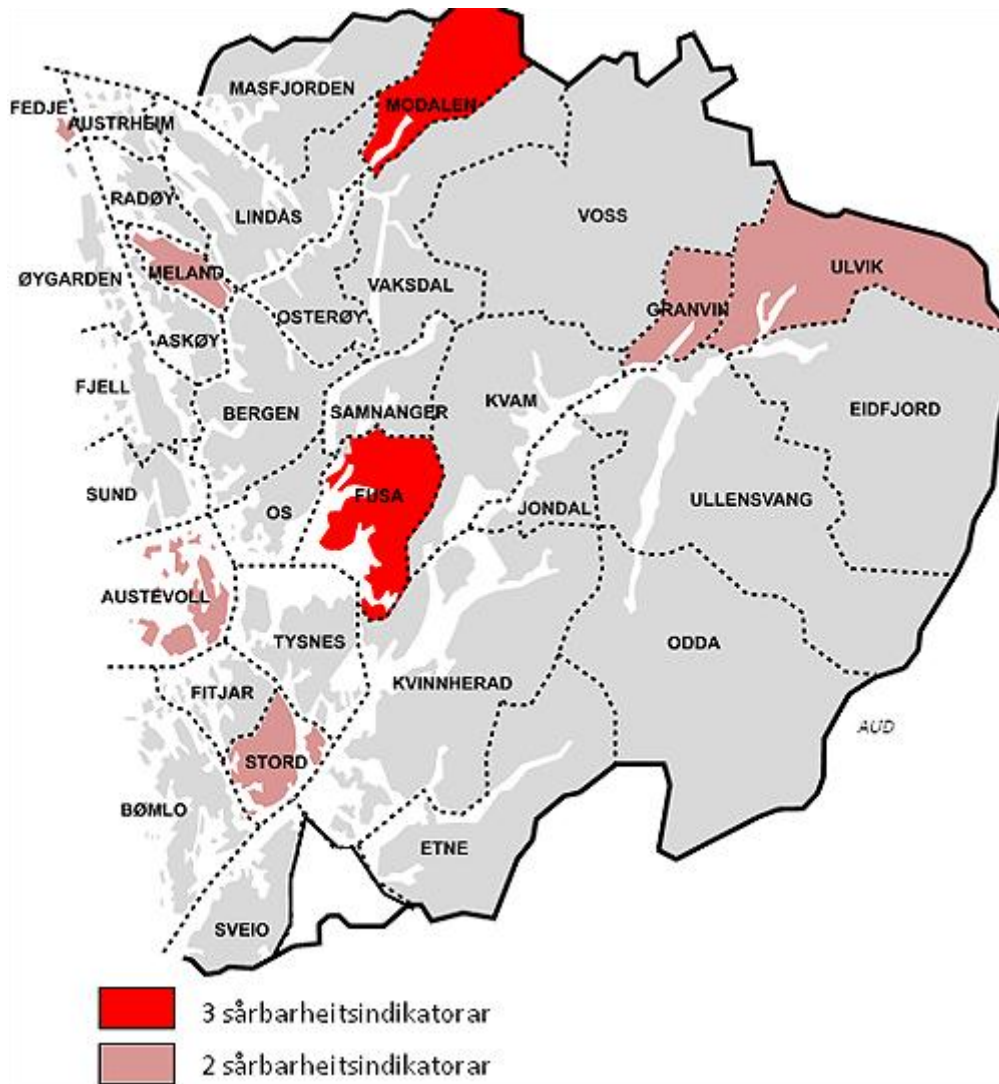
Indikatorane:

1. Avhengigheit av ein eller eit fåtal store hjørnesteinsbedrifter
2. Stor grad av einsidigheit i næringsstrukturen
3. Stort innslag av konkurranseutsette næringer
4. Stort innslag av naturressursbaserte næringer
5. Sterkt innslag av offentlege arbeidsplassar som er eksponert for rasjonalisering/ sentralisering/ nedbygging
6. Stor avhengigheit av ekstern kapital

Ind. Nr.:	1	2	3	4	5	6					
	Plass	Plass	Plass	Plass	Plass	Plass					
Fusa	4	Fusa	9	Fusa	10	Ulvik	29	Jondal	7	Lindås	6
Fedje	9	Modalen	16	Stord	19	Ullensvang	49	Eidfjord	27	Fjell	10
Meland	24	Fedje	29	Meland	22			Modalen	29	Ulvik	20
Austevoll	30	Stord	37	Bømlø	31					Bergen	45
Granvin	32	Austevoll	38	Odda	42						
Modalen	33	Granvin	46	Osterøy	50						
Sund	41										

Tabellen viser dei kommunane i Hordaland som er mellom dei 50 på landsbasis med høgast verdiar, med plassering/ rangering på landsbasis. Verdiar for 2007.

Ved å telle opp talet på oppføringar på denne lista kan ein identifisere nokre kommunar i fylket som kjem ut med særleg høg sårbarheit etter reint næringsøkonomiske kriteriar:



Kartet viser kva kommunar i Hordaland som får høgast skår på kriteria for kjelder til sårbarheit tilsvarande dei nasjonale oversiktene i SNF sin rapport. Fargekodane viser kor mange indikatorar kommunen har ein særleg høg skår på.

Fusa og Modalen skil seg ut ved å vere mellom dei mest næringsøkonomisk sårbare kommunane i landet på tre kriterie, medan Fedje, Meland, Austevoll, Granvin, Stord og Ulvik kjem ut med særleg høg sårbarheit på to kriterie.

Fusa kjem ut med relativt høg næringsøkonomisk sårbarheit på grunn av mange arbeidsplassar konsentrert i (ei) stor(e) bedrifter, og konsentrert til ei, konkurranseutsett, næring.

Meland, Austevoll, Stord og Granvin kjem ut med ein liknande type sårbarheit som Fusa; men skårar lågare på eitt av dei tre kriteria som Fusa skårar høgt på.

Ein så liten kommune som Modalen kan lett kome høgt oppe eller langt nede på slike rangeringar som dette utan at det nødvendigvis seier så mykje. Det bør derfor gjerast nærare vurderingar av kva Modalen sin relativt høge skår på avhengigheit av store bedrifter og konkurranseutsett verksemd samt sterkt innslag av offentlege arbeidsplassar betyr i realiteten.

I Ulvik bidrar den store landbrukssektoren til næringsøkonomisk sårbarheit samstundes med at kommunen har ei eller fleire viktige bedrifter som er avhengige av ekstern kapital.

Det er dessutan verdt å merke seg at "avhengigheit av ekstern kapital" også kan sjåast på som ein sårbarheitsfaktor, der fire hordalandkommunar, mellom dei Bergen, får ein høg skår.

Kjelde: SNF- rapport nr. 22/08. Indikatorer for lokal sårbarhet. Analyse av norske kommuner 2006-2007 og utviklingen 2004-2007.