



Utgivar:	Hordaland fylkeskommune, Analyse, utgreiing og dokumentasjon (AUD) <a href="http://www.hordaland.no/aud">http://www.hordaland.no/aud</a>
Tittel:	"Næringslivet i Kvam – utvalde data"
Publikasjonsserie/nr:	AUD-rapport nr: 10-11 <a href="http://www.hordaland.no/aud-rapportar">http://www.hordaland.no/aud-rapportar</a>
Dato:	7. november 2011
Forfattar:	Stian Skår Ludvigsen, PhD
Tlf:	55 23 92 79
E-post:	<a href="mailto:stian-skar.ludvigsen@post.hfk.no">stian-skar.ludvigsen@post.hfk.no</a>

## Innhald

Innleiing.....	3
Næringslivet i Kvam.....	4
Nyetableringar, konkursar og overleving.....	10
Folkevekst, flytting, fruktbarheit.....	14
Tabell 1: Næringane sin sysselsettingsdel.....	4
Tabell 2: Innpendling til Kvam.....	8
Tabell 3: Utpendling frå Kvam.....	8
Tabell 4: Sysselsette i nyetablerte føretak.....	11
Tabell 5: Konkursar per 1 000 føretak.....	11
Tabell 6: Overlevingsprosent for nyetablerte føretak.....	12
Tabell 7: Føretak med sysselsettingsvekst i prosent av overlevande føretak.....	13
Tabell 8: Barn per kvinne (femårig gjennomsnitt).....	14
Tabell 9: Inn- og utflytting til/frå Kvam.....	16
Figur 1-6: Bedriftsutvikling.....	6
Figur 7-12: Sysselsettingsutvikling.....	7
Figur 13: Nettopending.....	9
Figur 14: Folkevekst og folketal i Kvam, etter bidrag.....	14
Figur 15: Nettoflytting etter alder og kjønn, 2006-2010.....	15

## Innleiing

Regionalavdelinga i Hordaland fylkeskommune, ved stabseininga Analyse, utgreiing og dokumentasjon, har etter førespurnad frå nærings sjefen i Kvam herad utarbeidd denne rapporten. Vi har blitt spurd om å leggje fram data på bransjesamansetting og utvikling, nyetableringar og levetid, pendling, samt flytting og folkevekst, dei siste ti åra. Vi har berre nytta offentleg tilgjengeleg statistikk (aggregerte data). Vi har ikkje nytta data om dei ein skilde føretaka.

Vi har òg blitt bedt om å samanlikne Kvam mot tilsvarande kommunar.

Til samanlikninga har vi valt ut nokre kommunar som vi veit Kvam har samarbeid med, eller anna interesse i å samanlikne seg med, og nokre kommunar av same storleik og omtrent same avstand til større by.

Vi har valt å halde oss deskriptivt til oppgåva, og vi overlet til Kvam herad – som kjenner næringslivet i kommunen betre enn oss – å trekkje konklusjonar frå materialet.

## Næringslivet i Kvam

Tabell 1 viser næringane sin sysselsettingsdel i Kvam og nokre utvalde kommunar/regionar. Kommunane er valt for å vere nokolunde samanliknbare med Kvam, eller fordi Kvam har ei interesse i å samanlikne seg med dei. I tabellen er det interessant å sjå korleis Kvam både liknar og skil seg frå Odda og resten av Hardanger. Kvam er heilt likt med resten av Hardanger når ein ser på primærnæringane og sekundærnæringane sin storleik. Ser vi på tertiærnæringane og offentleg forvaltning, er det Odda og resten av Hardanger som liknar på ein annan, mens Kvam skil seg ut.

Kvam og Hurum har like stor del sysselsette i tertiærnæringane. Hurum er ein kommune med like stor arbeidsstyrke (men ikkje like mange sysselsette) som Kvam, og ligg 5 mil utanfor Oslo.

Delen sysselsette innan offentleg forvaltning er lik i Kvam og snittet for resten av Hordaland.

Figurane 1 til 6 på side 6 viser utvikling over tid for næringane i Kvam, Hardanger unntateke Kvam, og Hordaland unntateke Hardanger. Figurane til venstre viser utvikling i bedrifter i absolutte tal, mens figurane til høgre viser utvikling relativt til 2003.

I 2009 kom ny næringsinndeling, så dataa er ikkje heilt samanliknbare over tid. Med så få år med ny næringsinndeling blir det vanskeleg å sjå utviklingstrekk om vi berre skulle brukt den nye inndelinga. Det er spesielt kategorien *anna tenesteyting* som får utslag i den nye inndelinga. Ser vi på utviklinga i absolutte tal, har Kvam ei utvikling som speglar utviklinga elles i Hardanger. Unntaket er *finans og forretningsmessig tenesteyting*, der finans og forretningsmessig tenesteyting har hatt den sterkaste veksten både i Kvam og Hardanger *før* den nye næringsinndelinga, og tek ulik retning *etter* den nye inndelinga, med framleis sterk vekst i Kvam og nedgang i Hardanger.

Tabell 1: Næringane sin sysselsettingsdel

Kommune/region	Primærnæringar			Sekundærnæringar			Tertiærnæringar			Offentleg forvaltning (innan alle næringar)			Sysselsette 2010
	2008	2009	2010	2008	2009	2010	2008	2009	2010	2008	2009	2010	
Kvam	11,2	11,0	10,4	22,8	21,1	21,3	37,4	37,5	38,5	28,0	29,8	29,1	3 888
Odda	1,1	1,1	1,0	36,4	34,7	34,7	28,3	28,1	27,7	33,8	35,7	36,2	3 642
Hardanger u/Kvam og Odda	11,1	11,1	10,2	19,3	19,6	20,9	30,1	28,7	28,9	38,8	39,7	38,9	3 122
Hordaland u/Hardanger	1,9	1,9	1,8	21,9	21,5	21,2	47,7	47,2	47,1	28,2	29,0	29,4	234 980
Hurum	2,2	2,1	1,8	34,2	32,3	32,0	36,3	36,2	37,7	26,7	28,5	27,6	2 725
Flekkefjord	3,6	3,2	2,8	23,2	23,7	22,6	34,8	34,4	32,8	37,8	38,1	41,2	4 332
Lyngdal	4,3	2,4	2,2	30,6	29,0	27,5	41,3	43,9	45,1	23,2	24,2	24,5	3 746
Vindafjord	15,3	14,8	14,3	29,9	31,6	32,0	31,8	31,0	30,6	22,6	22,2	22,5	4 543
Kvinnherad	7,7	7,8	8,0	30,1	29,2	26,9	28,5	28,6	30,1	33,2	33,9	34,6	5 953
Voss	6,7	6,3	5,8	15,2	14,8	15,1	45,0	45,1	44,8	32,7	33,3	33,9	6 706
Osterøy	4,8	5,1	5,2	39,0	37,7	35,7	26,3	24,7	24,6	29,7	32,2	34,1	2 427
Sogndal	4,2	4,3	3,4	19,3	17,9	18,3	44,4	43,2	44,4	31,6	34,0	33,3	4 050
Sykkylven	2,4	2,3	2,1	54,3	53,1	53,1	25,0	25,9	26,3	18,2	18,3	18,1	3 942

Tabellen viser prosent av dei sysselsette med arbeidsplass i kommunen/regionen innan einskilde næringar. Totalt tal sysselsette per november 2010 er vist til høgre i tabellen. Kjelde: SSB Statistikkbanken.

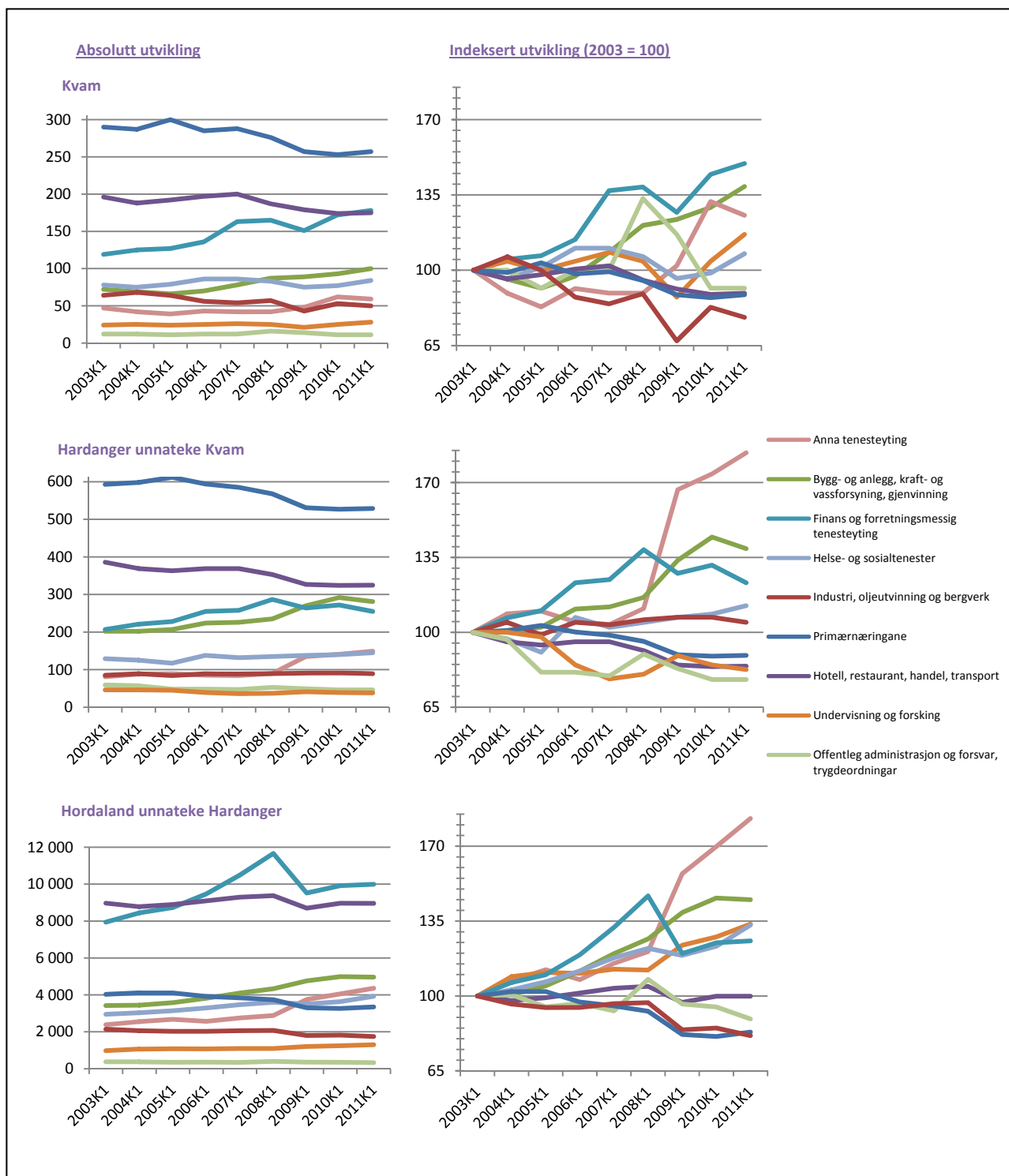
Tal bedrifter innan finans og forretningsmessig tenesteyting er no så vidt større enn talet *hotell, restaurantar, handel- og transportbedrifter* i Kvam. Dette har skjedd samstundes med at handel- og reiselivsnæringa har fått færre bedrifter både i Kvam og i resten av Hardanger. I både dei absolutte og dei indekserte tala følgjer handel og reiseliv den same utviklinga som primærnæringane. Reflekterer dette eit landbruksbasert reiseliv? I resten av Hordaland ligg handel- og reiselivsnæringa flatt, mens primærnæringane går ned.

Industribedriftane i Kvam er dei med sterkast relativ nedgang, men i absolutte tal er nedgangen (-18 bedrifter) mindre enn handel og reiseliv (-21) og primærnæringane (-30). I resten av Hardanger ligger talet industribedrifter flatt.

Med unntak av industrisysselettinga og bygg- og anleggssysselettinga følgjer ikkje sysselettingsutviklinga (figur 7-12) heilt det same mønsteret som bedriftsutviklinga (figur 1-6). Sjølv om Kvam har tapt 21 handels- og reiselivsbedrifter, har talet sysselette i hotell, restaurant, handel og transport auka med 90 sysselette, og sjølv om Kvam har tapt 30 primærnæringsbedrifter sidan starten av første kvartal 2003, er talet primærnæringsysselette det same. Det siste kan kanskje vere eit teikn på auka samdrift? Det er industrinedgangen som har kosta Kvam flest arbeidsplassar, og den totale sysselettinga har stått omtrent stille.

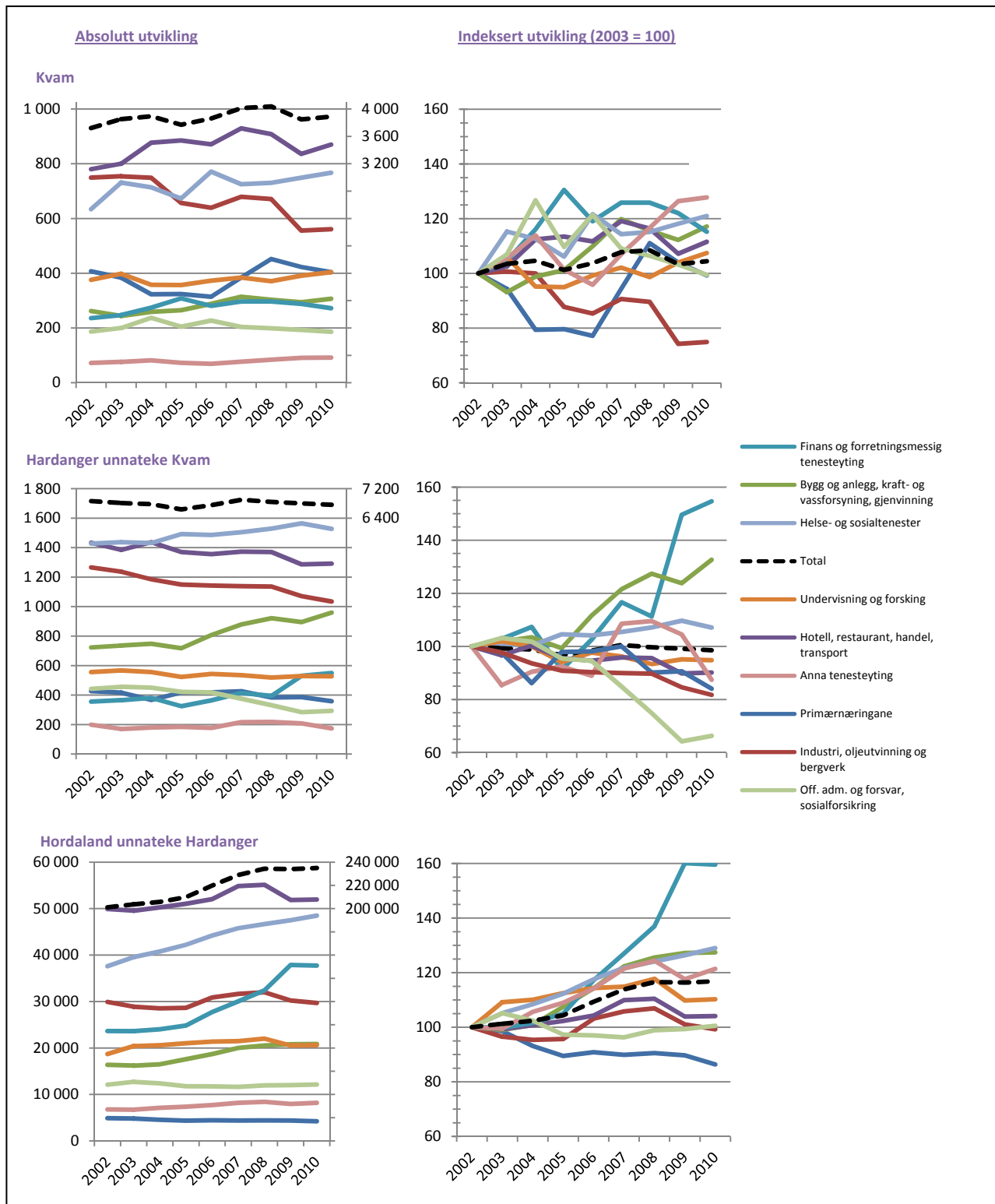
Tabell 2 og 3 viser høvesvis innpendling og utpendling til og frå Kvam til utvalde regionar og kommunar. Figur 13 viser utvikling i summen av desse (nettopendlinga) over tid. Kvam hadde i 2010 netto pendlingstap til Bergen (-252), Nordsjøen (-135), Osloområdet (-65), Stavangerområdet (-39), øyane vest for Bergen (-17) og Haugesundområdet (-13). Netto pendlingsgevinst hadde Kvam frå Voss (8), Hardanger (10), Sunnhordland (16), Osterfjorden (25), Nordhordland (41) og Bjørnefjorden (54). Inkludert kommunar som ikkje er med i figuren hadde Kvam i alt eit netto pendlingstap på 427 sysselette i 2010.

Trekk som er interessante er det aukande tapet til Bergen, Nordsjøen, Stavangerområdet og øyane vest for Bergen. Her er det nok den tapte industrisysselettinga tar vegen. Det er òg interessant å sjå at Kvam har snudd pendlingstapet til Voss til gevinst, og at Kvam i 2007 og 2008 hadde ein kraftig auke i pendlingsgevinsten frå Osterfjorden og Nordhordland. Det siste har vi ikkje forklaring på.



**Figur 1-6: Bedriftsutvikling**

Figurane viser bedriftsutviklinga over tid i Kvam, Hardanger og Hordaland, i absolutte og indekserte tal bedrifter. Kjelde: statistikk.ivist.no.



**Figur 7-12: Sysselsettingsutvikling**

Figurane viser utviklinga i sysselsetting over tid i Kvam, Hardanger og Hordaland, i absolutte og indekserte tal sysselsette. Kjelde: statistikk.ivist.no.

**Tabell 2: Innpendling til Kvam**

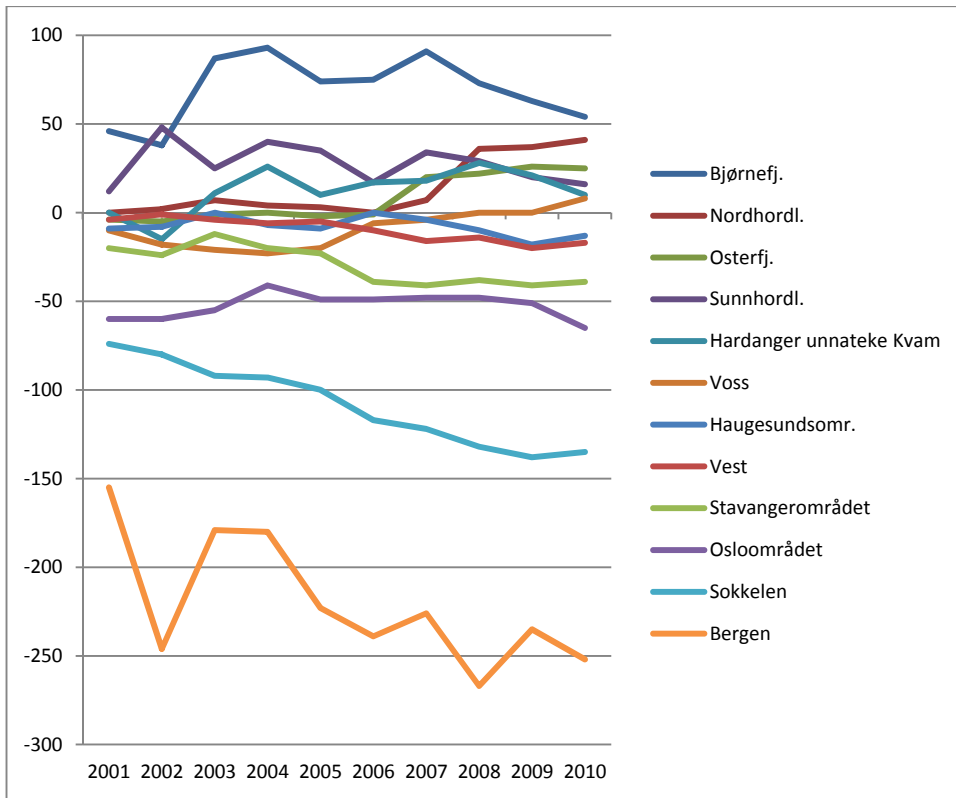
Bustad	2001	2002	2003	2004	2005	2006	2007	2008	2009	2010
Kvam	3 489	3 347	3 496	3 448	3 370	3 453	3 513	3 531	3 382	3 431
Hardanger unnateke Kvam	61	58	69	70	57	64	76	83	76	76
Osloområdet	4	4	1	7	6	6	10	11	7	6
Stavangerområdet	5	5	7	6	8	3	4	5	1	1
Haugesundsområdet	4	2	7	4	3	5	4	0	0	1
Sunnhordland	52	101	66	72	62	44	63	59	60	51
Voss	18	14	12	12	20	21	18	22	23	27
Bjørnefjorden	95	84	126	135	121	122	142	132	117	101
Bergen	104	56	70	78	69	75	94	74	74	77
Vest	7	6	7	7	8	7	3	8	6	11
Osterfjorden	4	2	6	7	4	6	30	29	29	27
Nordhordland	7	9	10	7	8	6	13	45	47	51

Tabellen viser kor dei med arbeidsplass i Kvam bur. Kjelde: statistikk.ivist.no.

**Tabell 3: Utpendling frå Kvam**

Arbeidsstad	2001	2002	2003	2004	2005	2006	2007	2008	2009	2010
Kvam	3 489	3 347	3 496	3 448	3 370	3 453	3 513	3 531	3 382	3 431
Hardanger unnateke Kvam	61	73	58	44	47	47	58	55	55	66
Osloområdet	64	64	56	48	55	55	58	59	58	71
Stavangerområdet	25	29	19	26	31	42	45	43	42	40
Haugesundsomr.	13	10	7	11	12	5	8	10	18	14
Sunnhordl.	40	53	41	32	27	27	29	30	40	35
Voss	28	32	33	35	40	27	22	22	23	19
Bjørnefj.	49	46	39	42	47	47	51	59	54	47
Bergen	259	302	249	258	292	314	320	341	309	329
Vest	11	7	11	13	13	17	19	22	26	28
Osterfj.	8	7	7	7	6	7	10	7	3	2
Nordhordl.	7	7	3	3	5	6	6	9	10	10
Sokkelen	74	80	92	93	100	117	122	132	138	135

Tabellen viser kor dei som bur i Kvam arbeidar. Kjelde: statistikk.ivist.no.



**Figur 13: Nettopendling**

Figuren viser nettopendling over tid til/frå Kvam. Kjelde: statistikk.invest.no.

## Nyetableringar, konkursar og overleving

Tabell 4 viser tal sysselsette i nyetablerte føretak per 1 000 personar i arbeidsstyrken for Kvam, Odda, Hardanger unnateke Kvam og Odda, Hordaland unnateke Hardanger, og utvalde kommunar.

Spesielt dei to siste åra har talet for Kvam vore høgt samanlikna med Odda og Hardanger, men ikkje samanlikna med Hordaland eller andre samanliknbare kommunar. Dette behøver ikkje vere negativt, fordi høg sysselsetting i nyetablerte føretak kan vere eit teikn på eit ustabilt næringsliv og soleis vere positivt korrelert med konkursar, altså at dess fleire konkursar, dess fleire sysselsette i nyetablerte føretak. Eit sunnheitsteikn vil derimot vere om ein har ingen korrelasjon mellom nyetablering og konkursar, altså at ein har nyetableringar som skuldast bedrifts- og sysselsettingsvekst heller enn omstilling. Det siste ein ønskjer seg, er ein negativ korrelasjon mellom nyetablering og konkursar, altså at ein har få nyetableringar samstundes med mange konkursar.

Ser vi på talet konkursar per 1 000 føretak dei siste åra, finn vi at Kvam har eit særst lågt konkursnivå (tabell 5). Det høgaste konkursnivået (av utvalde kommunar/regionar) finn vi i Kvinnherad, Sykkylven, Hurum og Hordaland. Det lågaste finn vi i Hardanger og Kvam. Ser vi på dataa under eitt, kan det synast å vere ei positiv samanheng mellom konkursar og nyetableringar, spesielt sidan Sykkylven òg har hatt den høgste delen sysselsette i nyetablerte føretak, men datautvalet her er noko lite til å måle korrelasjon i. Tida det tar mellom ein konkurs og nyetableringar speler òg ei viktig rolle når ein skal sjå på dette. Ser vi på nyetableringar i året *etter* konkurs, er det *ingen* korrelasjon.

Sjølv om Kvam har ei noko høgare etableringsrate enn gjennomsnittet, og eit lågt konkursnivå, ser vi ved regresjonsanalyse (ikkje vist her) at Kvam har ei litt lågare etableringsrate enn det konkursraten skulle tilseie (om vi antar at etableringane kjem same år som konkursane, og at utvalet er godt nok til statistisk analyse). Samanlikna med andre kommunar, bør det difor vere mogleg for Kvam å strekkje seg etter ei noko høgare etableringsrate.

Ser vi på overlevingsprosenten for nyetablerte føretak (tabell 6), ser vi at Kvam har høgare overlevingsgrad enn gjennomsnittet for dei utvalde områda (merk at utvalet er redusert i forhold til tabell 4 og 5), men lågare overlevingsgrad enn Voss og Hardanger unnateke Kvam og Odda. Størst differanse finn vi mellom Kvam og Hordaland unnateke Hardanger: her har Kvam i snitt 11 prosentpoeng høgare overlevingsgrad.

Ser vi derimot på føretak med sysselsettingsvekst i prosent av overlevande føretak, ligg Kvam ikkje fullt så godt an (tabell 7). Her ligg kommunen på gjennomsnittet av dei utvalde områda, men dette gjennomsnittet blir trekt ned av Hardanger utanom Kvam og Odda. Kvam ligg derfor ikkje spesielt godt an sjølv om kommunen ligg på gjennomsnittet. Dette kan tyde på at vi ikkje oppnår våre mål for vekstbedrifter i Kvam og Hardanger.

**Tabell 4: Sysselsette i nyetablerte føretak**

Kommune/region	2001	2002	2003	2004	2005	2006	2007	2008	2009	2010	Storleik, arbeidsstyrke 2010
Kvam	5,4	4,7	4,5	1,9	5,0	3,0	1,6	0,5	2,6	2,1	4 379
Odda	7,4	1,9	1,4	3,4	7,7	2,0	0,0	1,9	0,8	0,6	3 537
Hardanger unnateke Kvam og Odda	1,7	10,3	4,4	0,8	3,6	2,8	2,0	2,5	0,8	0,3	3 984
Hordaland unnateke Hardanger	7,0	7,8	9,6	7,2	4,1	5,3	10,0	5,9	6,8	5,6	244 367
Hurum	3,0	1,4	3,4	3,1	2,9	7,0	1,3	5,6	1,3	5,0	4 620
Flekkefjord	14,5	4,3	2,0	4,8	1,8	5,3	0,4	9,4	3,0	1,7	4 670
Lyngdal	20,6	6,0	8,1	5,4	6,2	5,5	2,6	5,7	2,6	4,4	3 885
Vindafjord	.	.	.	.	1,2	2,8	2,8	10,3	15,1	13,2	4 464
Kvinnherad	3,2	6,4	1,7	2,1	1,5	7,9	0,6	6,7	4,7	4,0	6 740
Voss	7,1	11,8	4,3	9,9	3,9	3,7	6,1	3,6	6,9	4,7	7 264
Osterøy	1,7	5,1	4,0	5,0	0,3	0,8	2,3	1,0	3,6	2,1	3 829
Sogndal	4,4	1,9	6,4	3,6	0,8	4,5	1,8	9,8	0,5	3,3	3 829
Sykkylven	4,0	4,0	26,0	4,5	4,5	8,5	3,0	1,0	16,4	16,4	3 988

Tabellen viser tal sysselsette i nyetablerte føretak (berre føretak med tilsette, kjelde: SSB Statistikkbanken) per 1 000 personar i arbeidsstyrken (sysselsette, sjølvstendige og arbeidslause, kjelde: PANDA). Storleiken på arbeidsstyrken i november 2010 er vist til høgre i tabellen.

**Tabell 5: Konkursar per 1 000 føretak**

Kommune/region	2001	2002	2003	2004	2005	2006	2007	2008	2009	2010	Tal føretak 2010
Kvam	18,7	2,3	4,2	10,8	6,1	4,0	3,9	5,9	3,6	0,0	574
Odda	6,2	6,1	14,6	11,2	20,0	11,0	0,0	5,2	12,3	14,7	407
Hardanger unnateke Kvam og Odda	2,0	11,8	7,5	5,4	1,9	3,5	3,5	6,6	7,6	0,0	656
Hordaland unnateke Hardanger	12,9	14,8	18,0	11,9	10,6	9,4	7,8	9,9	14,7	12,5	30 682
Hurum	7,2	9,3	10,4	17,5	11,4	9,1	13,8	18,3	22,2	6,0	663
Flekkefjord	8,6	15,2	10,1	17,8	11,6	5,7	5,3	13,5	13,0	16,4	611
Lyngdal	21,8	5,1	17,1	9,2	6,7	11,1	2,0	5,5	13,2	10,1	593
Vindafjord	.	.	.	.	.	.	3,8	10,8	9,9	3,3	615
Kvinnherad	14,0	27,4	20,4	5,9	14,7	10,2	6,8	9,3	11,1	13,2	834
Voss	3,7	12,3	11,2	5,7	6,5	7,6	5,0	4,8	20,2	3,6	1 124
Osterøy	0,0	23,6	21,8	12,7	7,7	7,4	10,7	6,4	12,2	16,0	501
Sogndal	28,3	4,5	8,8	13,1	2,1	4,1	5,9	5,7	5,2	5,3	566
Sykkylven	6,5	17,3	25,1	12,9	11,1	6,5	11,7	4,1	13,4	21,7	508

Tabellen viser tal konkursar per kvartal per 1 000 føretak (med og utan tilsette, unnateke offentlege føretak og primærnæringane) per 1. januar. Talet føretak per januar 2010 er vist til høgre i tabellen. Kjelde: SSB Statistikkbanken.

**Tabell 6: Overlevingsprosent for nyetablerte føretak**

Kommune/region	Overleving	Etableringsår							gj.snitt
		2001	2002	2003	2004	2005	2006	2007	
Kvam	1 år	76	61	66	59	62	57	60	55
	2 år	68	57	53	57	60	52	.	
	3 år	62	48	50	54	51	.	.	
	4 år	57	36	45	50	.	.	.	
	5 år	57	32	39	.	.	.	.	
	gj.snitt								
Odda	1 år	69	61	58	69	52	63	39	51
	2 år	58	44	49	62	55	63	.	
	3 år	53	42	47	55	45	.	.	
	4 år	47	39	40	48	.	.	.	
	5 år	42	33	37	.	.	.	.	
	gj.snitt								
Hardanger u/Kvam og Odda	1 år	71	70	67	64	63	70	53	59
	2 år	71	61	62	62	60	73	.	
	3 år	62	59	49	55	53	.	.	
	4 år	56	52	44	60	.	.	.	
	5 år	50	43	45	.	.	.	.	
	gj.snitt								
Hordaland u/Hardanger	1 år	57	55	53	53	48	49	53	44
	2 år	50	49	48	47	44	48	.	
	3 år	44	40	40	40	38	.	.	
	4 år	38	35	35	35	.	.	.	
	5 år	34	31	32	.	.	.	.	
	gj.snitt								
Lyngdal	1 år	66	61	60	69	55	51	64	49
	2 år	52	48	53	64	48	48	.	
	3 år	52	35	43	59	40	.	.	
	4 år	38	30	40	52	.	.	.	
	5 år	34	26	36	.	.	.	.	
	gj.snitt								
Kvinnherad	1 år	71	59	60	53	44	61	48	48
	2 år	60	54	53	42	47	59	.	
	3 år	50	48	48	33	42	.	.	
	4 år	46	43	37	36	.	.	.	
	5 år	40	39	39	.	.	.	.	
	gj.snitt								
Voss	1 år	68	68	66	61	63	59	55	56
	2 år	64	63	59	55	59	57	.	
	3 år	58	58	53	49	55	.	.	
	4 år	52	52	42	47	.	.	.	
	5 år	48	50	39	.	.	.	.	
	gj.snitt								

Tabellen viser overlevingsgraden per 100 nyetablerte føretak (med og utan tilsette, unnateke offentlege føretak og primærnæringane) etter etableringsår og overlevingsår. Kjelde: SSB Statistikkbanken.

Tabell 7: Føretak med sysselsettingsvekst i prosent av overlevende føretak

Kommune/region	Overleving	Etableringsår							gj.snitt
		2001	2002	2003	2004	2005	2006	2007	
Kvam	1 år	57	26	24	39	41	27	29	
	2 år	68	32	45	38	33	21	.	
	3 år	65	24	47	43	43	.	.	
	4 år	71	31	53	39	.	.	.	
	5 år	67	29	60	.	.	.	.	
	gj.snitt								
Odda	1 år	32	23	44	45	45	32	40	
	2 år	33	25	43	67	48	45	.	
	3 år	47	20	35	69	58	.	.	
	4 år	35	21	59	71	.	.	.	
	5 år	47	25	44	.	.	.	.	
	gj.snitt								
Hardanger u/Kvam og Odda	1 år	46	26	38	26	36	45	38	
	2 år	33	22	35	27	38	31	.	
	3 år	33	23	44	30	33	.	.	
	4 år	26	26	42	32	.	.	.	
	5 år	29	26	40	.	.	.	.	
	gj.snitt								
Hordaland u/Hardanger	1 år	42	44	32	43	41	37	34	
	2 år	48	46	38	48	47	39	.	
	3 år	48	46	43	53	48	.	.	
	4 år	48	50	46	55	.	.	.	
	5 år	48	54	47	.	.	.	.	
	gj.snitt								
Lyngdal	1 år	39	18	50	43	43	37	36	
	2 år	46	23	52	51	41	42	.	
	3 år	38	32	70	50	48	.	.	
	4 år	53	31	68	56	.	.	.	
	5 år	53	43	53	.	.	.	.	
	gj.snitt								
Kvinnherad	1 år	50	39	35	46	35	46	28	
	2 år	51	44	36	50	51	46	.	
	3 år	50	45	40	50	45	.	.	
	4 år	58	56	39	46	.	.	.	
	5 år	59	50	42	.	.	.	.	
	gj.snitt								
Voss	1 år	44	48	32	38	41	38	34	
	2 år	43	57	27	47	44	44	.	
	3 år	42	51	43	44	45	.	.	
	4 år	40	60	41	56	.	.	.	
	5 år	46	63	40	.	.	.	.	
	gj.snitt								

Tabellen viser kor mange nyetablerte føretak med sysselsettingsvekst per 100 overlevende nyetablerte føretak (med og utan tilsette, unntatte offentlege føretak og primærnæringane) etter etableringsår og overlevingsår. Kjelde: SSB Statistikkbanken.

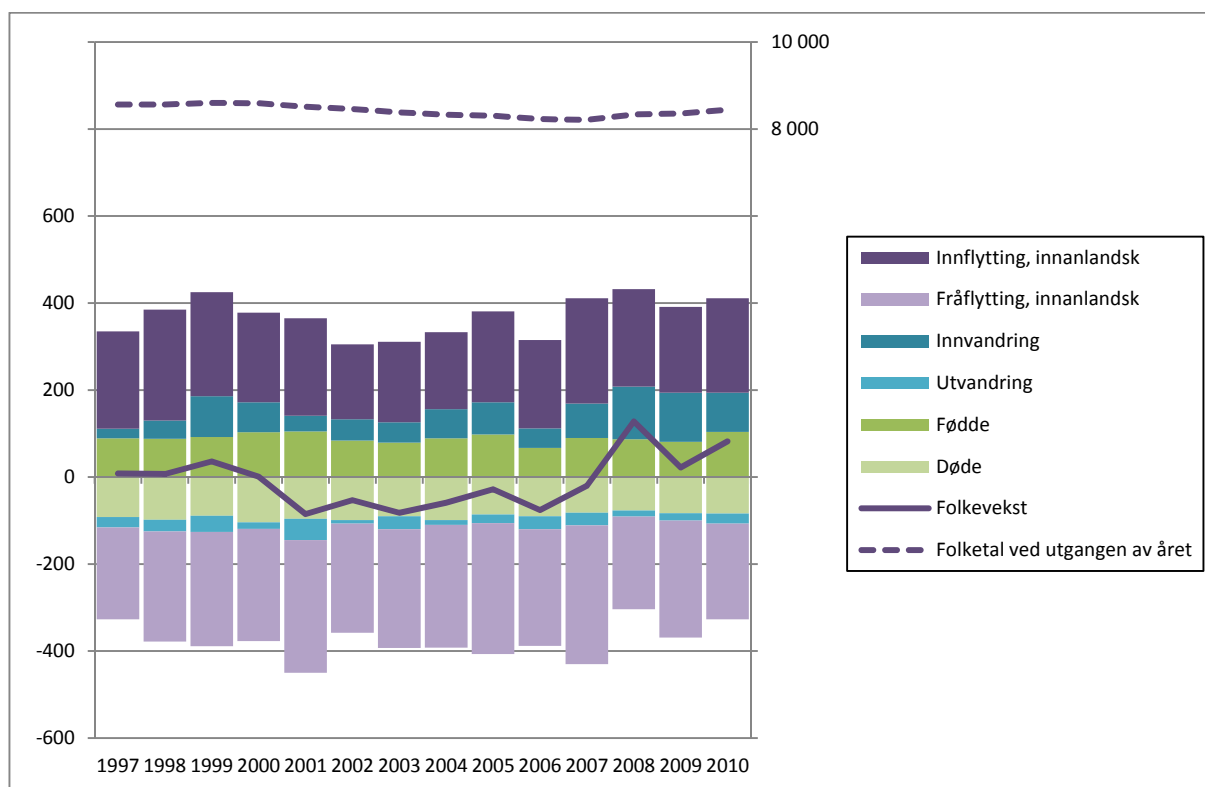
## Folkevekst, flytting, fruktbarheit

Kvinnelege kvemningar har hatt ei fruktbarheit som ligg tett på det nasjonale snittet (1,95), og dei har hatt den mest stabile fruktbarheita av alle hardingar (tabell 8). Kvam har òg den lågaste gjennomsnittsalderen i Hardanger, men den er likevel høg (40,9 år i Kvam mot 37,9 år i Hordaland, sjå *Hordaland i tal* nr. 1 – 2011). Dermed blir det ikkje noko særleg fødselsoverskot i Kvam. Det er berre seks av dei siste 14 åra at Kvam har hatt fødselsoverskot (figur 14), og det er berre tre år med innanlandsk flytteoverskot. Det som har sikra Kvam mot ein vesentleg folketalsreduksjon – og til tider gitt Kvam ei folkevekst, spesielt dei siste åra – er eit innvandringsoverskot. Det er berre to av dei siste 14 åra at Kvam har hatt ei nettoutvandring.

Tabell 8: Barn per kvinne (femårig gjennomsnitt)

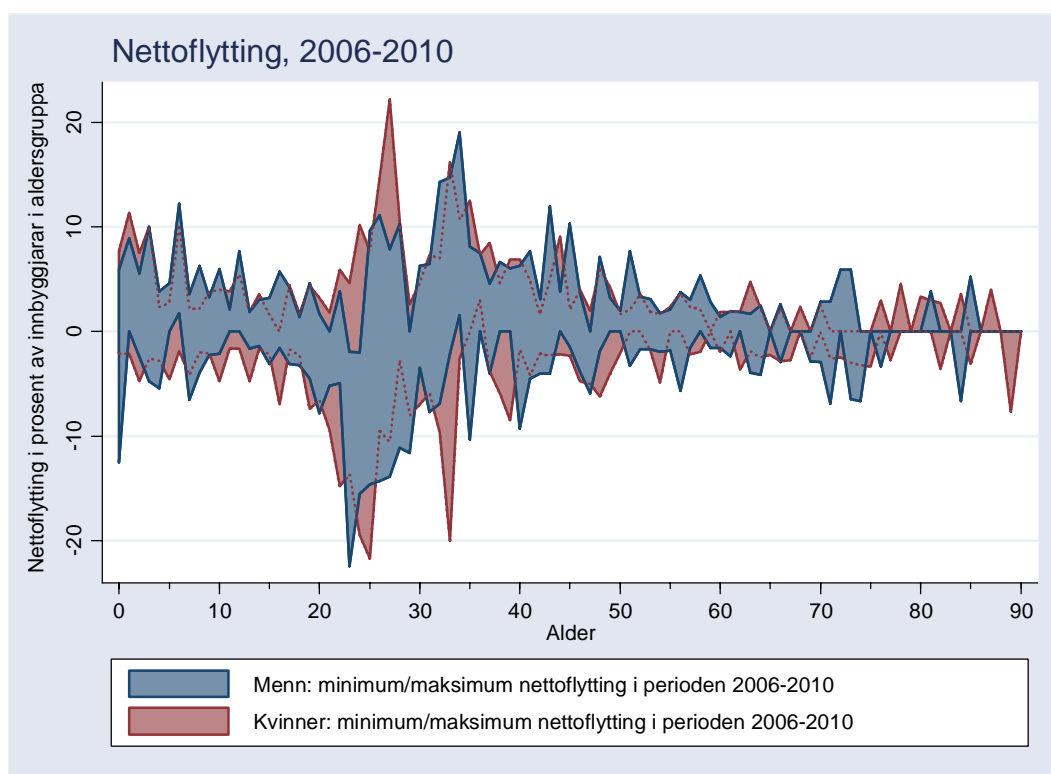
	2002	2003	2004	2005	2006	2007	2008	2009	2010
Kvam	1,9	1,9	1,9	1,9	1,9	1,9	2,0	1,9	1,9
Jondal	2,2	2,2	2,2	1,8	1,8	2,1	2,3	2,1	1,8
Odda	2,2	2,2	2,2	1,8	1,8	1,7	1,7	1,8	1,8
Ullensvang	1,9	1,9	1,9	1,8	1,8	1,9	1,9	1,7	1,8
Eidfjord	1,7	1,7	1,7	1,5	1,5	1,6	1,6	1,7	1,9
Ulvik	1,9	1,9	1,9	2,0	2,0	1,8	1,9	1,7	1,9
Granvin	1,8	1,8	1,8	1,8	1,8	2,0	1,6	1,3	1,5

Tabellen viser femårig gjennomsnitt tal barn per kvinne (samla fruktbarheitstal) for kommunane i Hardanger. Vi har ikkje råtal for kommunane, så dei kan ikkje bli presist aggregert opp til regionnivå. Kjelde: KOSTRA.



Figur 14: Folkevekst og folketal i Kvam, etter bidrag

Figuren viser folketalsutviklinga i Kvam over tid, etter bidrag til utviklinga. Kjelde: statistikk.igest.no.



**Figur 15: Nettoflytting etter alder og kjønn, 2006-2010**

Figuren viser minimum- og maksimum årleg nettoflytting i perioden 2006 til 2010, etter alder og kjønn. Kjelde: PANDA.

Figur 15 viser nettoflytting for kvinner og menn fordelt på årskull dei siste fem åra. Den har nokre positive trekk. Flyttetala for barn er stort sett positive. Barn flyttar ikkje på eiga hand, men saman med deira foreldre. Det betyr at Kvam har ei netttilstrømming av barnefamiljar, om enn svak. Ikkje uventa ser ein ei tiltakande utflytting fram til 25-års-alderen. Her ser vi òg at kvinner flyttar til Kvam i litt yngre alder enn menn. Dette kan vere eit teikn på at kvinner er litt yngre enn menn i parforholda. Flyttetala følgjer same mønsteret fram til 45-års-alderen. Deretter snur det, og menn flyttar litt tidlegare ut enn kvinner. Dette kan ha samband med skilsmisser, og at kvinner blir att i Kvam mens barna bor heime. Her er det rett nok små tal.

Tabell 9 viser flyttetala for aldersgrupper, og for kjønn for dei mest interessante aldersgruppene.

Tabell 9: Inn- og utflytting til/frå Kvam

Alder	Kjønn	Flytting	2001	2002	2003	2004	2005	2006	2007	2008	2009	2010
0-5	Begge kjønn	Inn	32	25	35	28	30	28	40	40	30	29
		Ut	34	24	26	19	30	28	26	13	29	16
		Netto	-2	1	9	9	0	0	14	27	1	13
6-12	Begge kjønn	Inn	20	24	13	21	21	11	25	21	33	24
		Ut	23	24	30	17	17	13	27	8	8	9
		Netto	-3	0	-17	4	4	-2	-2	13	25	15
13-15	Begge kjønn	Inn	11	4	5	7	15	5	9	8	7	8
		Ut	11	6	10	10	9	6	11	4	8	4
		Netto	0	-2	-5	-3	6	-1	-2	4	-1	4
16-19	Begge kjønn	Inn	13	18	12	20	15	16	18	17	19	12
		Ut	17	17	19	13	30	19	25	9	20	8
		Netto	-4	1	-7	7	-15	-3	-7	8	-1	4
20-29	Menn	Inn	43	25	48	37	46	46	42	53	38	50
		Ut	84	66	74	73	67	54	73	59	69	62
		Netto	-41	-41	-26	-36	-21	-8	-31	-6	-31	-12
	Kvinner	Inn	49	40	41	47	45	50	47	57	47	50
		Ut	65	56	59	64	75	74	71	51	52	56
		Netto	-16	-16	-18	-17	-30	-24	-24	6	-5	-6
30-39	Menn	Inn	30	22	21	22	25	16	52	39	45	45
		Ut	31	22	20	20	22	25	32	23	29	24
		Netto	-1	0	1	2	3	-9	20	16	16	21
	Kvinner	Inn	24	22	22	17	24	19	25	32	29	35
		Ut	29	14	16	19	31	33	32	15	17	15
		Netto	-5	8	6	-2	-7	-14	-7	17	12	20
40-49	Menn	Inn	10	12	6	10	13	10	21	27	26	17
		Ut	16	7	16	13	13	20	16	10	12	15
		Netto	-6	5	-10	-3	0	-10	5	17	14	2
	Kvinner	Inn	9	15	6	11	19	11	9	23	11	8
		Ut	22	6	13	9	7	8	10	5	16	13
		Netto	-13	9	-7	2	12	3	-1	18	-5	-5
50-59	Begge kjønn	Inn	5	6	14	12	17	23	22	17	12	19
		Ut	10	13	9	11	10	8	13	13	14	8
		Netto	-5	-7	5	1	7	15	9	4	-2	11
60-69	Begge kjønn	Inn	13	5	7	13	7	6	7	8	10	7
		Ut	7	2	7	10	8	7	6	11	9	9
		Netto	6	3	0	3	-1	-1	1	-3	1	-2
70-79	Begge kjønn	Inn	2	5	3	1	5	3	4	2	1	2
		Ut	3	5	1	7	2	3	5	4	1	3
		Netto	-1	0	2	-6	3	0	-1	-2	0	-1
80-89	Begge kjønn	Inn	0	0	1	0	1	4	0	1	2	1
		Ut	0	1	1	0	0	0	1	2	2	1
		Netto	0	-1	0	0	1	4	-1	-1	0	0
90 +	Begge kjønn	Inn	0	0	0	0	0	0	0	0	0	0
		Ut	0	0	0	0	0	0	0	0	0	0
		Netto	0	0	0	0	0	0	0	0	0	0

Tabellen viser innflytting, utflytting og nettoflytting frå/til Kvam etter alder og kjønn. Kjelde: PANDA.